

"אשכול" קופה לפיצויי פיטורין
בניהול נתיבות חברה לניהול בע"מ

דין וחשבון לשנת 2006

דויטש את קרמר
רואי חשבון

"אשכול" קופה לפיצויי פיטורין
בניהול נתיבות חברה לניהול בע"מ

דין וחשבון שנתי 2006

<u>דף</u>	<u>תוכן העניינים:</u>
2 - 14	דוח הדירקטוריון
15 - 42	סקירת ההנהלה על מצבה העיסקי של הקופה ותוצאות פעולותיה לשנת 2006
43	דוח ההנהלה על אחריותה לדוח השנתי
44	הצהרה לגבי גילוי בדוחות השנתיים
45 - 82	דוחות כספיים

”אשכול” קופה לפיצויי פיטורין
בניהול נתיבות חברה לניהול בע”מ

דוח הדירקטוריון

כללי

1. דין וחשבון זה מסתמך על ניתוח הנתונים הכלולים בדוחות הכספיים, בסקירת ההנהלה ונתונים נוספים לפי הצורך.

2. ”אשכול” קופה לפיצויי פיטורין בניהול נתיבות חברה לניהול בע”מ הינה קופת גמל מרכזית לפיצויים אשר התאגדה בשנת 1980 ומנוהלת על ידי נתיבות חברה לניהול בע”מ. הקופה הינה רב מסלולית.

<u>שמות המסלולים :</u>	<u>פתיחה</u>
להלן שמות המסלולים :	
א. אשכול - קופה מרכזית לפיצויי פיטורין (להלן: אשכול)	1980
ב. אשכול - מסלול אג”ח	1997
ג. אשכול - מסלול חו”ל	2004

בנוסף קיימת מדיניות השקעה אופיינית לכל מסלול כדלהלן :

א. אשכול כל ההשקעות שאושרו או יאושרו בהסדר התחוקתי.

ב. אשכול - מסלול אג”ח - לא תשקיע במניות ו/או באופציות למניות.
- לפחות 50% באג”ח ממשלתיות וקונצרניות והיתרה בהשקעות אחרות
כפי שאושרו או יאושרו בהסדר התחוקתי.

ג. אשכול - מסלול חו”ל - לפחות 50% בהשקעות בחו”ל והיתרה בהשקעות אחרות
כפי שאושרו או יאושרו בהסדר התחוקתי.

4. העמיתים החוסכים בקופה זו הינם מעבידים המפקידים כספי פיצויים.

5. אישורי קופת גמל (מס הכנסה) שמספרם 1/588,1/404, 1/1005 חל על הכספים הבאים :
הפרשת מעביד : עד 8^{1/3}% מהמשכורת - על חשבון פיצויים.
האישור ניתן על ידי משרד האוצר - אגף שוק ההון ביטוח וחסכון, ותוקפו עד 31.12.07.

**"אשכול" קופה לפיצויי פיטורין
בניהול נתיבות חברה לניהול בע"מ**

דוח הדירקטוריון

6. הקופה הינה קופת גמל מסלולית בנקאית.
7. לא שונו מסמכי היסוד של הקופה בתקופת הדוח ועד לחתימתו.
8. שווי נכסי "אשכול" קופה לפיצויי פיטורין בניהול נתיבות חברה לניהול בע"מ ליום 31 בדצמבר 2006 הסתכם ב - 193,011 אלפי ש"ח, לעומת 214,432 אלפי ש"ח ליום 31 בדצמבר 2005, קיטון בשיעור של כ - 9.99%.
להלן פירוט לפי מסלולים (באלפי ש"ח):
- | שווי נכסי ליום | | | |
|----------------|----------|----------|------------------------------|
| שינוי | 31.12.05 | 31.12.06 | |
| -3.77% | 164,883 | 158,662 | א. אשכול |
| -31.56% | 48,313 | 33,067 | ב. אשכול - מסלול אג"ח |
| 3.72% | 1,236 | 1,282 | ג. אשכול - מסלול חו"ל |
| -9.99% | 214,432 | 193,011 | |
| ===== | ===== | ===== | |
9. נתיבות חברה לניהול בע"מ הינה חברת בת של בנק מזרחי טפחות בע"מ וניהלה בשנת הדוח 4 קופות גמל לפי הפירוט דלהלן:
- 2** קופות לתגמולים ולפיצויים.
1 קופה מרכזית לפיצויים.
1 קרן השתלמות.
- שווי נכסי קופות הגמל שנוהלו על ידי "נתיבות" חברה לניהול בע"מ ליום 31 בדצמבר 2006 הסתכם ב - 1,913 מליון ש"ח לעומת 1,870 מליון ש"ח ליום 31 בדצמבר 2005, גידול בשיעור של 2.3%.
10. רשימת בעלי המניות של נתיבות חברה לניהול בע"מ ושיעור האחזקה:

<u>בעלי מניות</u>	<u>שיעור אחזקה</u>
בנק מזרחי טפחות בע"מ	60%
קלי ביטוחים בע"מ	20%
אי.בי.איי. אחזקות וניהול (1990) בע"מ	<u>20%</u>
	<u>100%</u>

11. ארועים לאחר תאריך המאזן
- החברה מנהלת משא ומתן למכירת פעילות ניהול קופות הגמל שלה ל"אלטשולר שחם קופות גמל בע"מ" (להלן: "הרוכשת") בתמורה לסך בש"ח השווה ל - 2.7% מממוצע היקף הנכסים שינוהל על ידי נתיבות ב - 3 החודשים, השלמים, האחרונים לפני השלמת העסקה, על פי 3 הדוחות החודשיים, האחרונים, אשר יוגשו לאוצר לפני השלמת העסקה.
- העסקה כפופה לאישור האורגנים המוסמכים של החברה ושל הרוכשת, העסקה אושרה ע"י דירקטוריון החברה וכפופה לאישור האסיפה הכללית של החברה ולאישור האורגנים המוסמכים של החברה וכן, לתנאים מתלים שונים, בכלל זה, אישורים הנדרשים על פי דין.

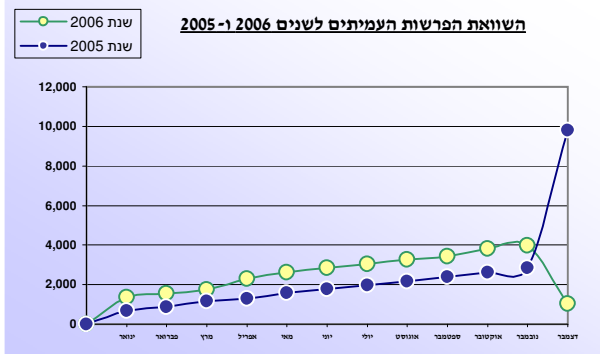
"אשכול" קופה לפיצויי פיטורין
בניהול נתיבות חברה לניהול בע"מ

2. מצבה הכספי של הקופה ותוצאות פעילותה לשנת 2006

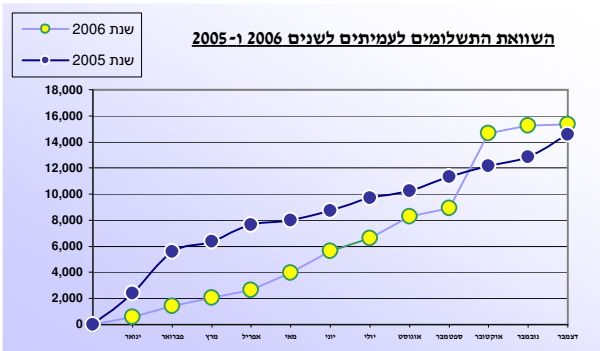
א. אשכול

א. התפתחויות בהפרשות, תשלומים וצבירת הקופה

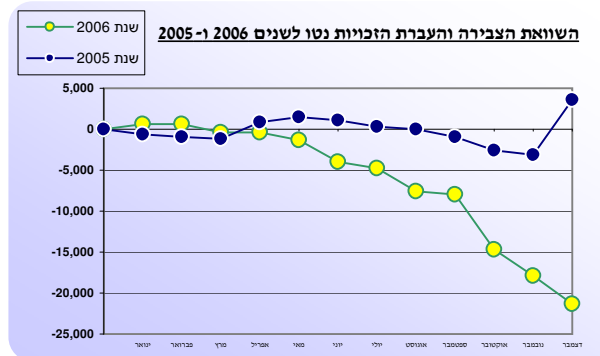
בשנת 2006 הסתכמו הפרשות העמיתים ב - 1,025 אלפי ש"ח לעומת 9,806 אלפי ש"ח בשנת 2005.



בשנת 2006 הסתכמו התשלומים לעמיתים ב - 15,344 אלפי ש"ח לעומת 14,572 אלפי ש"ח בשנת 2005.



הצבירה והעברת הזכויות נטו לשנת 2006 הסתכמה ב - (14,307) אלפי ש"ח לעומת 3,662 אלפי ש"ח בשנת 2005.



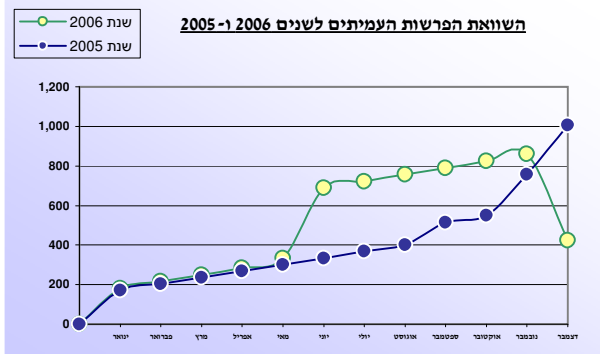
**"אשכול" קופה לפיצויי פיטורין
בניהול נתיבות חברה לניהול בע"מ**

מצבה הכספי של הקופה ותוצאות פעילותה לשנת 2006

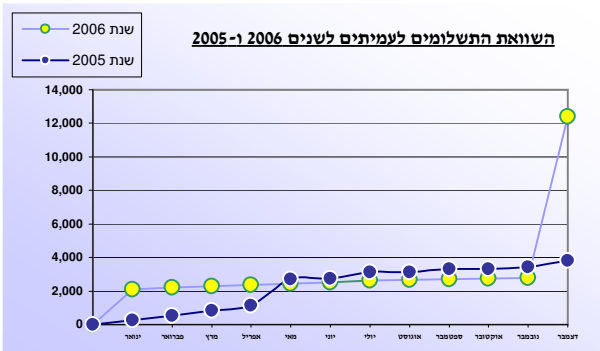
ב. אשכול - מסלול אג"ח

א. התפתחויות בהפרשות, תשלומים וצבירת הקופה

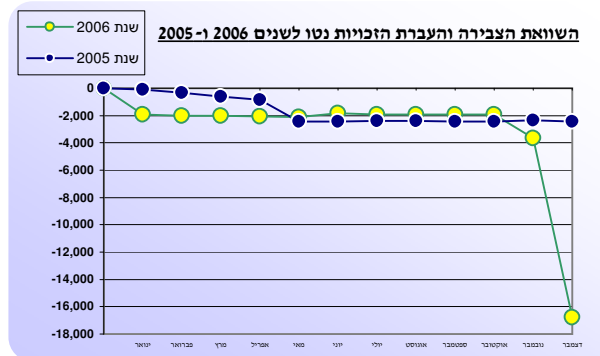
בשנת 2006 הסתכמו הפרשות העמיתים ב - 425 אלפי ש"ח לעומת 1,004 אלפי ש"ח בשנת 2005.



בשנת 2006 הסתכמו התשלומים לעמיתים ב - 12,386 אלפי ש"ח לעומת 3,817 אלפי ש"ח בשנת 2005.



הצבירה והעברת הזכויות נטו לשנת 2006 הסתכמה ב - (16,690) אלפי ש"ח לעומת (2,441) אלפי ש"ח בשנת 2005.



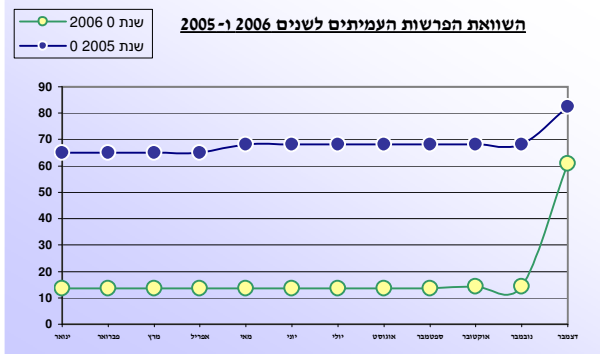
**"אשכול" קופה לפיצויי פיטורין
בניהול נתיבות חברה לניהול בע"מ**

מצבה הכספי של הקופה ותוצאות פעילותה לשנת 2006

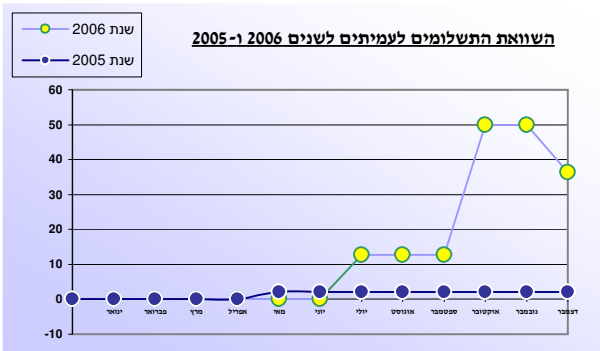
ג. אשכול - מסלול חו"ל

א. התפתחויות בהפרשות, תשלומים וצבירת הקופה

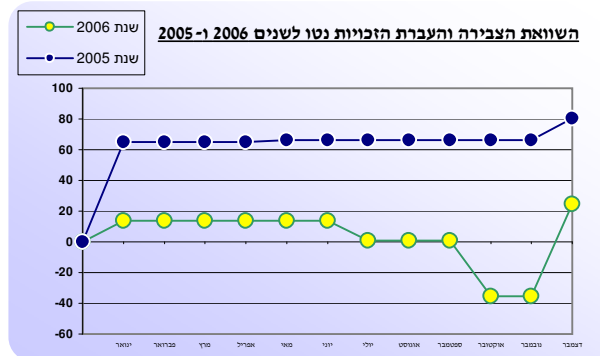
בשנת 2006 הסתכמו הפרשות העמיתים ב - 61 אלפי ש"ח לעומת 82 אלפי ש"ח בשנת 2005.



בשנת 2006 הסתכמו התשלומים לעמיתים ב - 36 אלפי ש"ח לעומת 2 אלפי ש"ח בשנת 2005.



הצבירה והעברת הזכויות נטו לשנת 2006 הסתכמה ב - 25 אלפי ש"ח לעומת 142 אלפי ש"ח בשנת 2005.



"אשכול" קופה לפיצויי פיטורין
בניהול נתיבות חברה לניהול בע"מ

מצבה הכספי של הקופה ותוצאות פעילותה לשנת 2006

1. מדיניות השקעות ספציפית

<u>שם המסלול</u>	<u>מדיניות השקעה ספציפית</u>
א. אשכול	כל ההשקעות שאושרו או יאושרו בהסדר התחוקתי.
ב. אשכול סולידי	לא תשקיע במניות ו/או באופציות למניות. לפחות 50% באג"ח ממשלתיות וקונצרניות והיתרה בהשקעות אחרות כפי שאושרו או יאושרו בהסדר.
ג. אשכול - מסלול חו"ל	- לפחות 50% בהשקעות בחו"ל והיתרה בהשקעות אחרות כפי שאושרו או יאושרו בהסדר התחוקתי.

2. ארועים מקרו ומיקרו כלכליים משמעותיים שקרו בשנת 2006

המשק הישראלי רשם צמיחה בשיעור של 5%, הגרעון בתקציב המדינה עמד על 0.88% מהתוצר בלבד (לעומת יעד גרעון של 3%).
מדד ת-א 100 רשם עליה של 12%, אגרות החוב צמודות המדד בעלי מח"מ בינוני השיגו תשואה ריאלית של 3.4% ובעלי מח"מ גבוה השיגו תשואה של 3.7%.
אגרות החוב השקליות בעלי מח"מ בינוני השיגו תשואה של 2.3% ובעלי מח"מ ארוך השיגו תשואה של 3.9%.
האינפלציה הסתכמה בשיעור של 0.1% -, השקל התחזק מול הדולר ב-8.21% נומינלית וריבית בנק ישראל נשארה ברמה של 4.5%.

3. שינויים במדיניות ההשקעות בעקבות האירועים

מדיניות ההשקעות התאפיינה בשנת 2006 בהגדלת הרכיב המנייתי הן בישראל והן בשווקי חו"ל.
הגדלת החשיפה למניות נעשתה לאור נתוני המאקרו החזקים והטובים מהחזוי בתחילת השנה.
באשר לשווקי חו"ל ניתן דגש על השוק האירופאי לאור תשואות הדיבדנד הגבוהות ותמחור נח יחסית של שוק המניות.
לאור ירידת התשואות באג"ח הממשלתיות הגדילו הקופות את רכיב אג"ח הקונצרנים וזאת כדי להשיג תשואה עודפת.
ההשקעות באג"ח קונצרנים נעשתה בחברות בעלות איתנות פיננסית גבוהה ושיקפו מירווחים נאים מעל אגרות החוב הממשלתיות.

"אשכול" קופה לפיצויי פיטורין
בניהול נתיבות חברה לניהול בע"מ

מצבה הכספי של הקופה ותוצאות פעילותה לשנת 2006

א. אשכול

תשואות הקופה

התשואה הנומינלית ברוטו של הקופה בשנת 2006 הינה 6.27% .

התשואה הנומינלית נטו הינה 5.22% .

תרומתם היחסית של אפיקי ההשקעה העיקריים לתשואה נומינלית ברוטו (בקירוב):

תרומה לתשואה	אפיק
0.32%	<u>מזומנים ושווי מזומנים</u>
	<u>ניירות ערך סחירים:</u>
1.27%	אגרות חוב ממשלתיות
0.55%	אגרות חוב אחרות
2.94%	מניות
0.77%	<u>ניירות ערך שאינם סחירים</u>
0.25%	<u>פקדונות והלוואות</u>

סה"כ תרומה לתשואת הקופה 6.11%

תשואה נומינלית ברוטו (בפועל) 6.27%

הפרש טכני 0.16%

הפרש טכני נובע מההבדלים הטכניים בין חישוב התשואה השנתית של הקופה ובין חישוב התרומה לתשואה.

"אשכול" קופה לפיצויי פיטורין
בניהול נתיבות חברה לניהול בע"מ

מצבה הכספי של הקופה ותוצאות פעילותה לשנת 2006

ב. אשכול - מסלול אג"ח

תשואות הקופה

התשואה הנומינלית ברוטו של הקופה בשנת 2006 הינה 4.19% .

התשואה הנומינלית נטו הינה 3.15% .

תרומתם היחסית של אפיקי ההשקעה העיקריים לתשואה נומינלית ברוטו (בקירוב) :

תרומה לתשואה	אפיק
0.08%	<u>מזומנים ושווי מזומנים</u>
	<u>ניירות ערך סחירים :</u>
2.17%	אגרות חוב ממשלתיות
0.75%	אגרות חוב אחרות
-0.11%	מניות
1.02%	<u>ניירות ערך שאינם סחירים</u>
0.30%	<u>פקדונות והלוואות</u>

סה"כ תרומה לתשואת הקופה 4.20%

תשואה נומינלית ברוטו (בפועל) 4.19%

הפרש טכני -0.01%

הפרש טכני נובע מההבדלים הטכניים בין חישוב התשואה השנתית של הקופה ובין חישוב התרומה לתשואה.

"אשכול" קופה לפיצויי פיטורין
בניהול נתיבות חברה לניהול בע"מ

מצבה הכספי של הקופה ותוצאות פעילותה לשנת 2006

ג. אשכול - מסלול חו"ל

תשואות הקופה

התשואה הנומינלית ברוטו של הקופה בשנת 2006 הינה 3.81% .
התשואה הנומינלית נטו הינה 1.82%.

תרומתם היחסית של אפיקי ההשקעה העיקריים לתשואה נומינלית ברוטו (בקירוב):

תרומה לתשואה	אפיק
0.23%	<u>מזומנים ושווי מזומנים</u>
	<u>ניירות ערך סחירים:</u>
-0.17%	אגרות חוב ממשלתיות
-0.77%	אגרות חוב אחרות
4.70%	מניות

סה"כ תרומה לתשואת הקופה 3.98%

תשואה נומינלית ברוטו (בפועל) 3.81%

הפרש טכני -0.17%

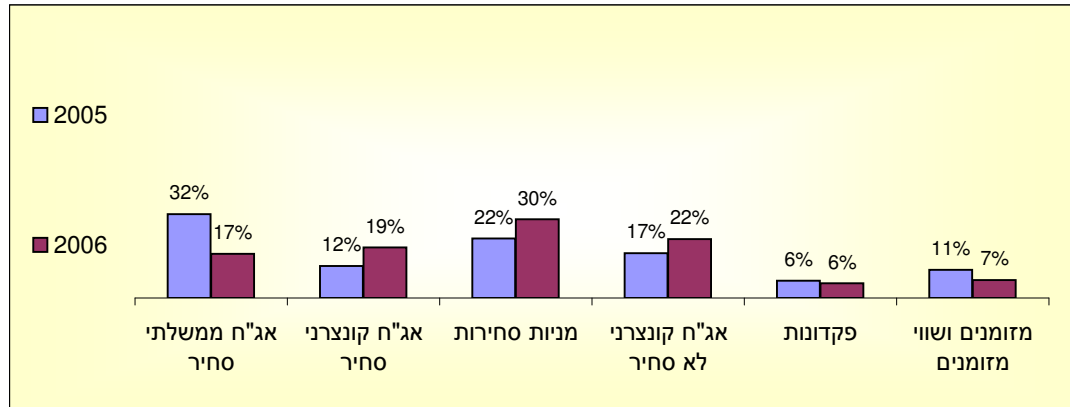
הפרש טכני נובע מההבדלים הטכניים בין חישוב התשואה השנתית של הקופה ובין חישוב התרומה לתשואה.

**"אשכול" קופה לפיצויי פיטורין
בניהול נתיבות חברה לניהול בע"מ**

א. אשכול

שינויים מהותיים

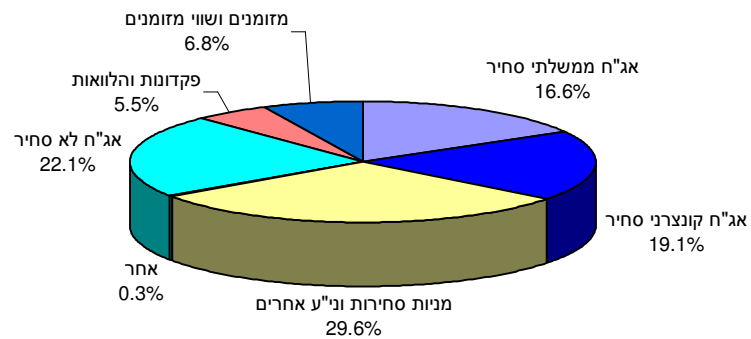
1. טבלת נכסי הקופה לשנים 2005 - 2006



2. שינויים בסוגי הנכסים

- אחזקות הקופה באגרות חוב ממשלתיות סחירות הינה 16.59% לעומת 31.64% אשתקד.
- אחזקות הקופה באגרות חוב קונצרניות סחירות הינה 19.09% לעומת 12.02% אשתקד.
- אחזקות הקופה במניות סחירות הינה 29.63% לעומת 22.37% אשתקד.
- אחזקות הקופה באגרות חוב קונצרניות לא סחירות הינה 22.10% לעומת 16.82% אשתקד.
- אחזקות הקופה במזומנים ושווי מזומנים הינה 6.81% לעומת 10.57% אשתקד.

פילוח אפיקי השקעה מרכזיים ליום 31.12.06

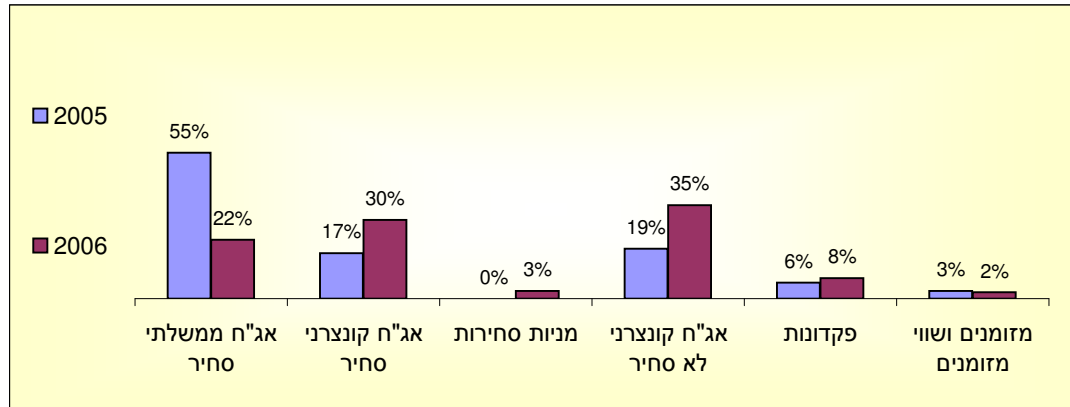


**”אשכול” קופה לפיצויי פיטורין
בניהול נתיבות חברה לניהול בע”מ**

ב. אשכול - מסלול אג”ח

שינויים מהותיים

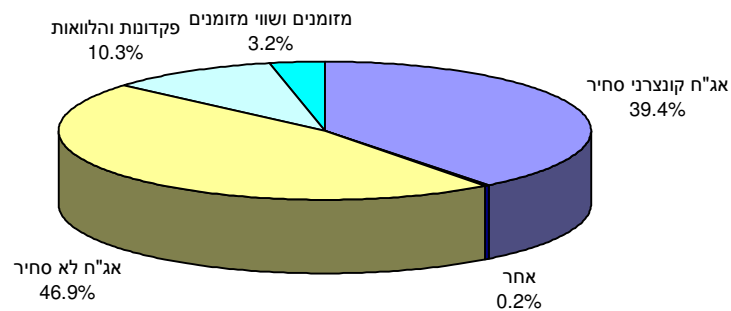
1. טבלת נכסי הקופה לשנים 2005 - 2006



2. שינויים בסוגי הנכסים

- אחזקות הקופה באגרות חוב ממשלתיות סחירות הינה 22.11% לעומת 55.05% אשתקד.
- אחזקות הקופה באגרות חוב קונצרניות סחירות הינה 29.54% לעומת 17.15% אשתקד.
- אחזקות הקופה במניות סחירות הינה 2.84% לעומת 0.00% אשתקד.
- אחזקות הקופה באגרות חוב קונצרניות לא סחירות הינה 35.22% לעומת 18.88% אשתקד.

פילוח אפיקי השקעה מרכזיים ליום 31.12.06

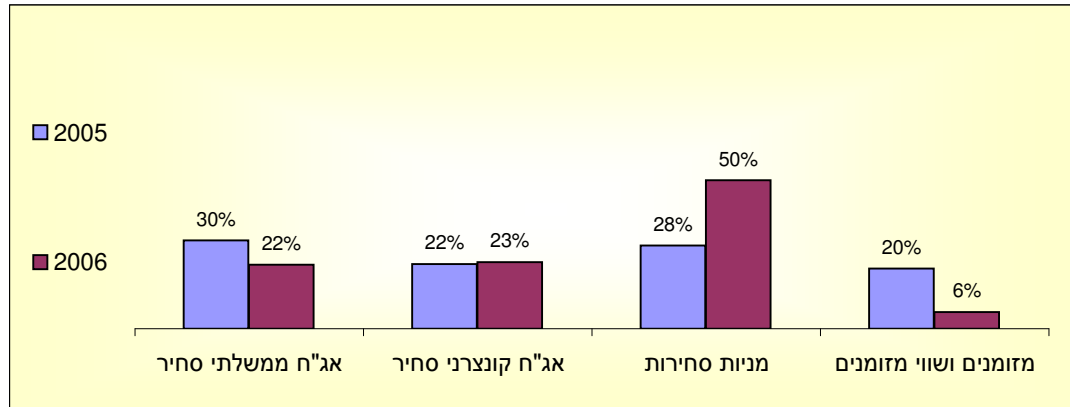


”אשכול” קופה לפיצויי פיטורין
בניהול נתיבות חברה לניהול בע”מ

ג. אשכול - מסלול חו”ל

שינויים מהותיים

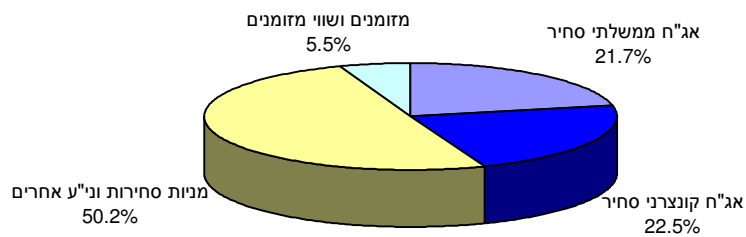
1. טבלת נכסי הקופה לשנים 2005 - 2006



2. שינויים בסוגי הנכסים

אחזקות הקופה באגרות חוב ממשלתיות סחירות הינה 21.73% לעומת 29.79% אשתקד.
אחזקות הקופה במניות סחירות הינה 50.17% לעומת 28.11% אשתקד.
אחזקות הקופה במזומנים ושווי מזומנים הינה 5.54% לעומת 20.30% אשתקד.

פילוח אפיקי השקעה מרכזיים ליום 31.12.06



"אשכול" קופה לפיצויי פיטורין
בניהול נתיבות חברה לניהול בע"מ

סיכוני שוק

סיכוני שוק קשורים בשחיקה הפוטנציאלית בערכם הכלכלי של נכסי הקופה בשל שינויים בלתי צפויים במחירי השוק :
סיכוני שוק קשורים בשחיקה הפוטנציאלית בערכם הכלכלי של נכסי הקופה בשל שינויים בלתי צפויים במחירי השוק :

א. שיעורי ריבית

העלאה של שיעור הריבית עשויה להשפיע על שערי האג"ח הסחירות והלא סחירות ובעקיפין גם על שער המניות.
דרך ההתמודדות-באמצעות חשיפה מסויימת לאג"ח בעלי ריבית משתנה.

ב. מחירי ניירות ערך

הקופה חשופה ברוב השקעותיה למחירי ניירות ערך, יש לציין שהחל משנה שעברה גם הרכיב הלא סחיר מושפע ממחירי אג"ח הצמודות וזאת לאור החובה לשערך את הרכיב הלא סחיר בהתאם לשווי הוגן במקום לפי עלות מותאמת.

ג. שער חליפין

עליה בשער החליפין עלולה להביא לאינפלציה גבוהה מהחזוי, דבר שישפיע לרעה על האפיקים השיקליים-ולהיפך.
דרך ההתמודדות-באמצעות חשיפה גבוהה לאפיק הצמוד המהווה הגנה לשינויים בשע"ח עקב התמסורת הגבוהה בין שע"ח לאינפלציה.
הקופה מחזיקה במניות חו"ל וכן בנכסים צמודי מט"ח.

ד. אינפלציה

עליה חדה בשיעור האינפלציה תיפגע באפיקים השיקליים ותביא להעלאת ריבית ע"י הבנק המרכזי.
דרך התמודדות-באמצעות חשיפה גבוהה לאפיקים צמודי מדד.

יעילות הבקרות ונהלים

א. הערכת בקרות ונהלים לגבי הגילוי :

הנהלת הגוף המוסדי, בשיתוף המנכ"ל של הגוף המוסדי, העריכו לתום התקופה המכוסה בדוח זה את היעילות של הבקרות ונהלים לגבי הגילוי של הגוף המוסדי. על בסיס הערכה זו מנכ"ל הגוף המוסדי הסיק כי לתום תקופה זו הבקרות ונהלים לגבי הגילוי של הגוף המוסדי הינן יעילות על מנת לרשום, לעבד, לסכם ולדווח על המידע שהגוף המוסדי נדרש לגלות בדוח השנתי בהתאם להוראות הדין והוראות הדיווח שקבע הממונה על שוק ההון ביטוח וחסכון ובמועד שנקבע בהוראות אלו.

ב. בקרה פנימית על דיווח כספי :

במהלך התקופה המכוסה המסתיימת ביום 31 בדצמבר 2006 לא אירע כל שינוי בבקרה הפנימית של הגוף המוסדי על דיווח כספי אשר השפיע באופן מהותי, או סביר שצפוי להשפיע באופן מהותי, על הבקרה הפנימית של הגוף המוסדי על דיווח כספי.

"אשכול" קופה לפיצויי פיטורין
בניהול נתיבות חברה לניהול בע"מ

סקירת ההנהלה על מצבה העיסקי של הקופה ותוצאות פעולותיה לשנת 2006

תוכן סקירת ההנהלה

16 - 20	מאזנים
21 - 27	דוחות הכנסות והוצאות
28 - 30	דוחות על השינויים בזכויות העמיתים
31	דוח תשואות
32	דוח ניתוח יעילות ההשקעות
35 - 41	דוח ניהול סיכונים בהשקעות
42	מדיניות ייחודית של הקופה
43	דוח ההנהלה על אחריותה לדוח השנתי
44	הצהרה לגבי גילוי בדוחות השנתיים

"אשכול" קופה לפיצויי פיטורין
בניהול נתיבות חברה לניהול בע"מ

מאזנים מאוחדים לכל המסלולים

ליום 31 בדצמבר

באלפי שקלים חדשים

<u>2002</u>	<u>2003</u>	<u>31 בדצמבר</u> <u>2004</u>	<u>2005</u>	<u>2006</u>	
<u>בערכים מתואמים</u>		<u>מ ד ו ר ח י ם</u>	<u>ב ע ר כ י ם</u>		
					<u>נכסים</u>
					<u>השקעות</u>
					<u>מזומנים ושווי מזומנים</u>
1,519	23	586	807	1,451	מזומנים בקופה ובבנקים
11,542	21,018	12,658	18,234	10,219	פקדונות קצרי מועד בבנקים
<u>13,061</u>	<u>21,041</u>	<u>13,244</u>	<u>19,041</u>	<u>11,670</u>	
					<u>ניירות ערך סחירים</u>
58,855	82,693	86,836	79,137	33,915	אגרות חוב ממשלתיות
17,390	17,996	17,811	28,375	40,342	אגרות חוב קונצרניות
14,396	23,413	32,824	37,238	48,589	מניות וניירות ערך אחרים
<u>90,641</u>	<u>124,102</u>	<u>137,471</u>	<u>144,750</u>	<u>122,846</u>	
					<u>ניירות ערך בלתי סחירים</u>
20,059	20,746	26,545	36,854	46,715	אגרות חוב קונצרניות
126	140	214	253	222	מניות וניירות ערך אחרים
<u>20,185</u>	<u>20,886</u>	<u>26,759</u>	<u>37,107</u>	<u>46,937</u>	
					<u>פקדונות והלוואות</u>
17,127	15,187	15,332	13,534	11,285	פקדונות באוצר, בבנקים ובמוסדות כספיים
7	--	--	--	273	ריבית, דיבידנד וסכומים לקבל בגין השקעות
<u>141,021</u>	<u>181,216</u>	<u>192,806</u>	<u>214,432</u>	<u>193,011</u>	<u>סך כל ההשקעות</u>
<u>141,021</u>	<u>181,216</u>	<u>192,806</u>	<u>214,432</u>	<u>193,011</u>	<u>סך כל הנכסים</u>
					<u>זכויות העמיתים וההתחייבויות</u>
140,360	181,181	192,635	214,245	192,870	זכויות העמיתים
661	35	171	187	141	זכאים ויתרות זכות
<u>141,021</u>	<u>181,216</u>	<u>192,806</u>	<u>214,432</u>	<u>193,011</u>	<u>סך כל זכויות העמיתים וההתחייבויות</u>

"אשכול" קופה לפיצויי פיטורין
בניהול נתיבות חברה לניהול בע"מ

מאזנים מאוחדים לכל המסלולים

לימים 31 בדצמבר 2006 ו- 2005 באחוזים

שיעור השינוי	31 בדצמבר		
	2005	2006	
	באחוזים		
			נכסים
			השקעות
			מזומנים ושווי מזומנים
97.37%	0.38%	0.75%	מזומנים בקופה ובבנקים
-37.76%	8.50%	5.29%	פקדונות קצרי מועד
<u>-31.98%</u>	<u>8.88%</u>	<u>6.04%</u>	
			ניירות ערך סחירים
-52.38%	36.90%	17.57%	אגרות חוב ממשלתיות
57.97%	13.23%	20.90%	אגרות חוב קונצרניות
44.96%	17.37%	25.18%	מניות וניירות ערך אחרים
<u>-5.70%</u>	<u>67.50%</u>	<u>63.65%</u>	
			ניירות ערך בלתי סחירים
40.78%	17.19%	24.20%	אגרות חוב קונצרניות
--	0.12%	0.12%	מניות וניירות ערך אחרים
<u>40.50%</u>	<u>17.31%</u>	<u>24.32%</u>	
			פקדונות והלוואות
-7.29%	6.31%	5.85%	פקדונות באוצר, בבנקים ובמוסדות כספיים
--	--	0.14%	ריבית, דיבידנד וסכומים לקבל בגין השקעות
<u>--</u>	<u>100.00%</u>	<u>100.00%</u>	סך כל השקעות
<u>--</u>	<u>100.00%</u>	<u>100.00%</u>	סך כל הנכסים
<u>====</u>	<u>====</u>	<u>====</u>	
			זכויות העמיתים וההתחייבויות
0.02%	99.91%	99.93%	זכויות העמיתים
-22.22%	0.09%	0.07%	זכאים ויתרות זכות
<u>--</u>	<u>100.00%</u>	<u>100.00%</u>	סך כל זכויות העמיתים וההתחייבויות
<u>====</u>	<u>====</u>	<u>====</u>	

”אשכול” קופה לפיצויי פיטורין
בניהול נתיבות חברה לניהול בע”מ

א. אשכול

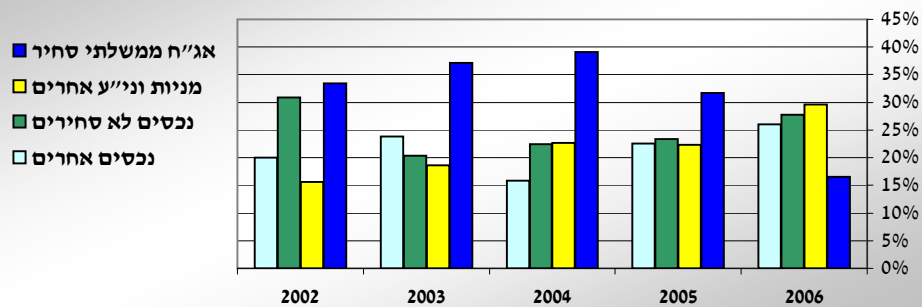
ניתוח נתוני המאזן

נכסי הקופה קטנו בשנת 2006 בשיעור של 3.77%.

השיעורים הבולטים של השקעות הקופה:

אחזקות הקופה במניות סחירות וניירות ערך אחרים הינה 29.64% לעומת 22.38% אשתקד.
אחזקות הקופה באגרות חוב ממשלתיות הינה 16.59% לעומת 31.65% אשתקד.
אחזקות הקופה בפקדונות והלוואות הינה 5.51% לעומת 6.42% אשתקד.
הלוואות לעמיתים ולאחרים גדלו ל - 5.51% (גידול של -14.17% לעומת אשתקד).

השוואת השקעות הקופה לשנים 2002-2006



”אשכול” קופה לפיצויי פיטורין
בניהול נתיבות חברה לניהול בע”מ

ב. אשכול - מסלול אג”ח

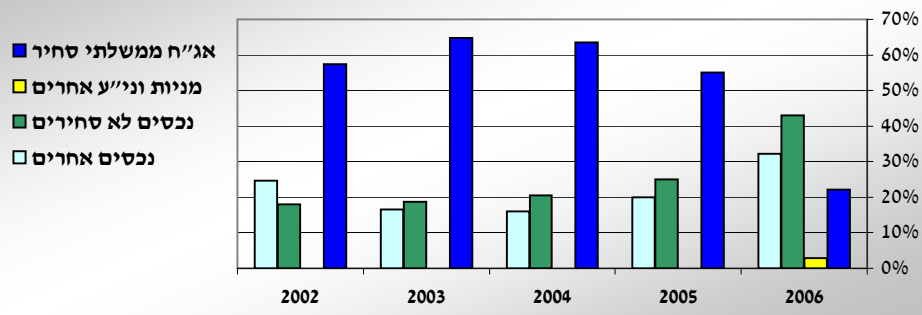
ניתוח נתוני המאזן

נכסי הקופה קטנו בשנת 2006 בשיעור של 31.56%.

השיעורים הבולטים של השקעות הקופה:

אחזקות הקופה באגרות חוב ממשלתיות הינה 22.11% לעומת 55.05% אשתקד.
אחזקות הקופה בפקדונות והלוואות הינה 7.70% לעומת 6.09% אשתקד.
הלוואות לאחרים גדלו ל - 7.70% (גידול של 26.44% לעומת אשתקד).

השוואת השקעות הקופה לשנים 2002-2006



"אשכול" קופה לפיצויי פיטורין
בניהול נתיבות חברה לניהול בע"מ

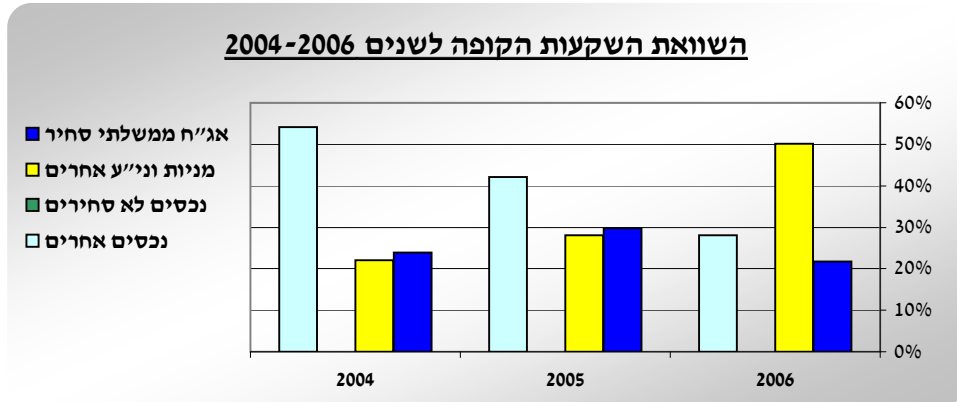
ג. אשכול - מסלול חו"ל

ניתוח נתוני המאזן

נכסי הקופה גדלו בשנת 2006 בשיעור של 3.72%.

השיעורים הבולטים של השקעות הקופה:

אחזקות הקופה במניות סחירות וניירות ערך אחרים הינה 50.16% לעומת 28.07% אשתקד.
אחזקות הקופה באגרות חוב ממשלתיות הינה 21.76% לעומת 29.77% אשתקד.



"אשכול" קופה לפיצויי פיטורין
בניהול נתיבות חברה לניהול בע"מ

דוחות הכנסות והוצאות מאוחדים לכל המסלולים

באלפי שקלים חדשים

2002	לשנה שהסתיימה ביום 31 בדצמבר			2006	
בערכים מתואמים	2003	2004	2005		
		מדווחים	בערכים		
<u>329</u>	<u>1,198</u>	<u>398</u>	<u>663</u>	<u>564</u>	הכנסות
					ממזומנים ושווי מזומנים
(2,648)	11,287	5,545	5,301	3,066	מניירות ערך סחירים
(1,398)	4,007	2,632	1,256	1,231	מאגרות חוב ממשלתיות
(6,383)	8,493	5,905	11,685	4,779	אגרות חוב קונצרניות
<u>(10,429)</u>	<u>23,787</u>	<u>14,082</u>	<u>18,242</u>	<u>9,076</u>	ממניות וניירות ערך אחרים
1,052	1,008	1,495	2,405	1,760	מניירות ערך שאינם סחירים
(43)	(66)	(27)	(16)	(31)	אגרות חוב קונצרניות
<u>1,009</u>	<u>942</u>	<u>1,468</u>	<u>2,389</u>	<u>1,729</u>	ממניות וניירות ערך אחרים
<u>721</u>	<u>736</u>	<u>790</u>	<u>1,186</u>	<u>545</u>	מפקדונות והלוואות
					פקדונות באוצר, בבנקים ובמוסדות כספיים
<u>(8,327)</u>	<u>26,663</u>	<u>16,738</u>	<u>22,480</u>	<u>11,914</u>	סך כל ההכנסות
1,323	1,594	1,817	2,039	2,096	הוצאות
168	98	114	140	174	דמי ניהול
37	32	21	53	47	עמלות ניירות ערך סחירים ובנקאיות
<u>1,528</u>	<u>1,724</u>	<u>1,952</u>	<u>2,232</u>	<u>2,317</u>	הוצאות מיסים ואחרות
<u>(9,855)</u>	<u>24,939</u>	<u>14,786</u>	<u>20,248</u>	<u>9,597</u>	סך כל ההוצאות
<u>=====</u>	<u>=====</u>	<u>=====</u>	<u>=====</u>	<u>=====</u>	הכנסות/(גרעון) נטו לשנת הדוח

"אשכול" קופה לפיצויי פיטורין
בניהול נתיבות חברה לניהול בע"מ

ניתוח דוח ההכנסות וההוצאות

דוח שיעורי הכנסה לשנים 2005 - 2006 בערכים מדווחים

להלן טבלת ההכנסות מסעיפי ההשקעה השונים, ושיעורן מהיתרה התקופתית הממוצעת.

<u>שיעורי הכנסה (2)</u>		<u>הכנסה</u>		<u>יתרה שנתית ממוצעת (1)</u>		<u>א. אשכול</u>
<u>2005</u>	<u>2006</u>	<u>2005</u>	<u>2006</u>	<u>2005</u>	<u>2006</u>	
<u>באחוזים</u>		<u>באלפי ש"ח</u>		<u>באלפי ש"ח</u>		
<u>5.10%</u>	<u>6.31%</u>	<u>579</u>	<u>525</u>	<u>11,364</u>	<u>8,326</u>	<u>ממוזמנים ושווי מזומנים</u>
<u>6.18%</u>	<u>4.87%</u>	<u>3,401</u>	<u>2,070</u>	<u>55,014</u>	<u>42,463</u>	<u>מניירות ערך סחירים</u>
<u>4.59%</u>	<u>3.40%</u>	<u>682</u>	<u>898</u>	<u>14,855</u>	<u>26,376</u>	<u>מאגרות חוב ממשלתיות</u>
<u>32.03%</u>	<u>10.10%</u>	<u>11,582</u>	<u>4,772</u>	<u>36,157</u>	<u>47,237</u>	<u>אגרות חוב קונצרניות</u>
<u>14.77%</u>	<u>6.67%</u>	<u>15,665</u>	<u>7,740</u>	<u>106,026</u>	<u>116,076</u>	<u>ממניות וניירות ערך אחרים</u>
<u>7.09%</u>	<u>4.60%</u>	<u>1,759</u>	<u>1,289</u>	<u>24,809</u>	<u>28,020</u>	<u>מניירות ערך שאינם סחירים</u>
<u>-6.88%</u>	<u>-13.30%</u>	<u>(15)</u>	<u>(31)</u>	<u>218</u>	<u>233</u>	<u>אגרות חוב קונצרניות</u>
<u>6.97%</u>	<u>4.45%</u>	<u>1,744</u>	<u>1,258</u>	<u>25,027</u>	<u>28,253</u>	<u>ממניות וניירות ערך אחרים</u>
<u>8.11%</u>	<u>4.15%</u>	<u>941</u>	<u>409</u>	<u>11,598</u>	<u>9,848</u>	<u>מפקדונות והלוואות</u>
						<u>מפקדונות בבנקים</u>
<u>12.29%</u>	<u>6.11%</u>	<u>18,929</u>	<u>9,932</u>	<u>154,015</u>	<u>162,503</u>	<u>סך כל ההכנסות</u>

(1) יתרה שנתית ממוצעת - סכום יתרות הסגירה החודשיות כשהוא מחולק בשנים עשר.

(2) שיעור ההכנסה מבטא את היחס בין ההכנסה ליתרה תקופתית ממוצעת של כל אחד מסעיפי ההשקעות.

"אשכול" קופה לפיצויי פיטורין
בניהול נתיבות חברה לניהול בע"מ

ניתוח דוח ההכנסות וההוצאות

דוח שיעורי הכנסה לשנים 2005 - 2006 בערכים מדווחים

להלן טבלת ההכנסות מסעיפי ההשקעה השונים, ושיעורן מהיתרה התקופתית הממוצעת.

<u>שיעורי הכנסה (2)</u>		<u>הכנסה</u>		<u>יתרה שנתית ממוצעת (1)</u>		<u>ב. אשכול - מסלול אג"ח</u>
<u>2005</u>	<u>2006</u>	<u>2005</u>	<u>2006</u>	<u>2005</u>	<u>2006</u>	
<u>באחוזים</u>		<u>באלפי ש"ח</u>		<u>באלפי ש"ח</u>		
<u>4.26%</u>	<u>3.32%</u>	<u>68</u>	<u>36</u>	<u>1,597</u>	<u>1,085</u>	<u>ממזומנים ושווי מזומנים</u>
<u>6.55%</u>	<u>4.46%</u>	<u>1,890</u>	<u>998</u>	<u>28,837</u>	<u>22,376</u>	<u>מניירות ערך סחירים</u>
<u>8.72%</u>	<u>3.56%</u>	<u>574</u>	<u>343</u>	<u>6,584</u>	<u>9,626</u>	<u>מאגרות חוב ממשלתיות</u>
<u>--</u>	<u>-9.25%</u>	<u>32</u>	<u>(52)</u>	<u>--</u>	<u>562</u>	<u>אגרות חוב קונצרניות</u>
<u>7.05%</u>	<u>3.96%</u>	<u>2,496</u>	<u>1,289</u>	<u>35,421</u>	<u>32,564</u>	<u>ממניות וניירות ערך אחרים</u>
<u>7.85%</u>	<u>4.89%</u>	<u>646</u>	<u>471</u>	<u>8,230</u>	<u>9,624</u>	<u>מניירות ערך שאינם סחירים</u>
<u>--</u>	<u>--</u>	<u>(1)</u>	<u>--</u>	<u>--</u>	<u>--</u>	<u>אגרות חוב קונצרניות</u>
<u>7.84%</u>	<u>4.89%</u>	<u>645</u>	<u>471</u>	<u>8,230</u>	<u>9,624</u>	<u>ממניות וניירות ערך אחרים</u>
<u>7.97%</u>	<u>4.99%</u>	<u>245</u>	<u>136</u>	<u>3,075</u>	<u>2,727</u>	<u>מפקדונות והלוואות</u>
						<u>מפקדונות בבנקים</u>
<u>7.15%</u>	<u>4.20%</u>	<u>3,454</u>	<u>1,932</u>	<u>48,323</u>	<u>46,000</u>	<u>סך כל ההכנסות</u>

(1) יתרה שנתית ממוצעת - סכום יתרות הסגירה החודשיות כשהוא מחולק בשנים עשר.

(2) שיעור ההכנסה מבטא את היחס בין ההכנסה ליתרה תקופתית ממוצעת של כל אחד מסעיפי ההשקעות.

"אשכול" קופה לפיצויי פיטורין
בניהול נתיבות חברה לניהול בע"מ

ניתוח דוח ההכנסות וההוצאות

דוח שיעורי הכנסה לשנים 2005 - 2006 בערכים מדווחים

להלן טבלת ההכנסות מסעיפי ההשקעה השונים, ושיעורן מהיתרה התקופתית הממוצעת.

<u>שיעורי הכנסה (2)</u>		<u>הכנסה</u>		<u>יתרה שנתית ממוצעת (1)</u>		<u>ג. אשכול - מסלול חו"ל</u>
<u>2005</u>	<u>2006</u>	<u>2005</u>	<u>2006</u>	<u>2005</u>	<u>2006</u>	
<u>באחוזים</u>		<u>באלפי ש"ח</u>		<u>באלפי ש"ח</u>		
<u>3.97%</u>	<u>4.76%</u>	<u>16</u>	<u>3</u>	<u>403</u>	<u>63</u>	<u>ממזומנים ושווי מזומנים</u>
<u>3.27%</u>	<u>-0.58%</u>	<u>10</u>	<u>(2)</u>	<u>306</u>	<u>343</u>	<u>מניירות ערך סחירים</u>
<u>--</u>	<u>-3.29%</u>	<u>--</u>	<u>(10)</u>	<u>135</u>	<u>304</u>	<u>מאגרות חוב ממשלתיות</u>
<u>24.83%</u>	<u>10.85%</u>	<u>71</u>	<u>59</u>	<u>286</u>	<u>544</u>	<u>אגרות חוב קונצרניות</u>
<u>11.14%</u>	<u>3.95%</u>	<u>81</u>	<u>47</u>	<u>727</u>	<u>1,191</u>	<u>ממניות וניירות ערך אחרים</u>
<u>8.58%</u>	<u>3.99%</u>	<u>97</u>	<u>50</u>	<u>1,130</u>	<u>1,254</u>	<u>סך כל ההכנסות</u>

(1) יתרה שנתית ממוצעת - סכום יתרות הסגירה החודשיות כשהוא מחולק בשנים עשר.

(2) שיעור ההכנסה מבטא את היחס בין ההכנסה ליתרה תקופתית ממוצעת של כל אחד מסעיפי ההשקעות.

"אשכול" קופה לפיצויי פיטורין
בניהול נתיבות חברה לניהול בע"מ

דוח ההוצאות לשנים 2005 - 2006

<u>א. אשכול</u>		<u>2006</u>	<u>2005</u>	<u>2006</u>	<u>2005</u>	<u>שיעור השינוי</u>
דמי ניהול						
עמלות קניה ומכירה של ניירות ערך						
הוצאות מסים						
סה"כ הוצאות						
הוצאות שהועברו לצדדים קשורים (ללא עמלות)						
עמלות שהועברו לצדדים קשורים						

<u>שיעור השינוי</u>	<u>2005</u>	<u>2006</u>	<u>2005</u>	<u>2006</u>	<u>באלפי שקלים חדשים</u>	<u>באחוזים מתוך הנכסים על בסיס שנתי</u>
-1.00%	1.00%	0.99%	1,534	1,608		
--	0.01%	0.01%	15	17		
25.00%	0.08%	0.10%	129	157		
--	0.03%	0.03%	53	46		
<u>0.90%</u>	<u>1.11%</u>	<u>1.12%</u>	<u>1,716</u>	<u>1,811</u>		
--	--	0.98%	--	1,591		
--	--	0.03%	--	43		

ניתוח דוח ההכנסות וההוצאות

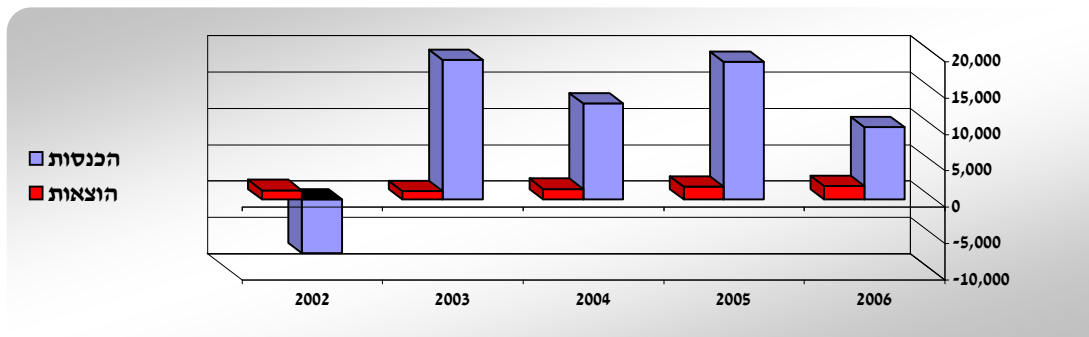
א. להלן שיעורי התרומה הבולטים לתשואה הנומינלית ברוטו:

אגרות חוב ממשלתיות סחירות תרמו לתשואה הנומינלית ברוטו כ- 1.27%. מניות סחירות תרמו כ- 2.94%. פקדונות והלוואות תרמו כ- 0.25% וניירות ערך לא סחירים תרמו כ- 0.77%.

הכנסות הקופה בשנת 2006 היו 9,932 אלפי ש"ח לעומת 18,929 אלפי ש"ח בשנת 2005.

הוצאות הקופה בשנת 2006 הסתכמו בסך 1,811 אלפי ש"ח לעומת 1,716 אלפי ש"ח בשנת 2005.

ב. השוואה רב שנתית



**"אשכול" קופה לפיצויי פיטורין
בניהול נתיבות חברה לניהול בע"מ**

דוח ההוצאות לשנים 2005 - 2006

<u>שיעור השינוי</u>		<u>2005</u>	<u>2006</u>	<u>2005</u>	<u>2006</u>	<u>ב. אשכול - מסלול אג"ח</u>
<u>באלפי שקלים חדשים</u>						
<u>(באחוזים מתוך הנכסים על בסיס שנתי)</u>						
1.00%	1.00%	1.01%	483	464		דמי ניהול
--	--	0.01%	--	6		מתוך זה דמי ניהול בגין השקעה ביחידות קרן
200.00%	0.01%	0.03%	6	14		עמלות קניה ומכירה של ניירות ערך
<u>2.97%</u>	<u>1.01%</u>	<u>1.04%</u>	<u>489</u>	<u>478</u>		סה"כ הוצאות
--	--	1.00%	--	458		הוצאות שהועברו לצדדים קשורים (ללא עמלות)
--	--	--	--	1		עמלות שהועברו לצדדים קשורים

ניתוח דוח ההכנסות וההוצאות

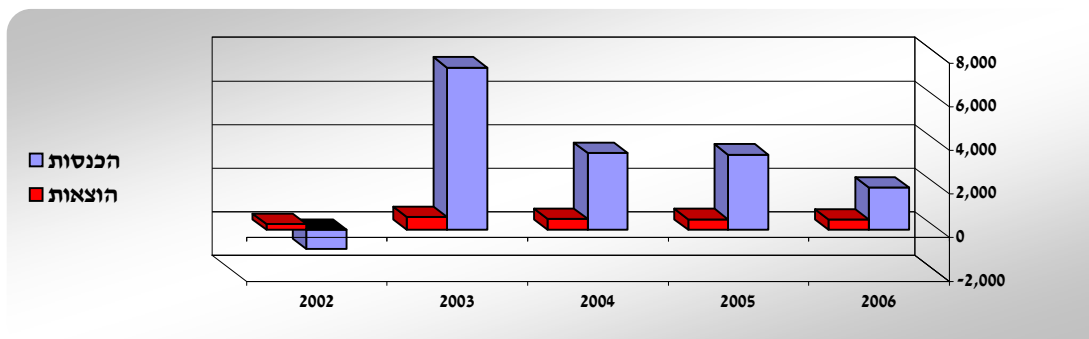
א. להלן שיעורי התרומה הבולטים לתשואה הנומינלית ברוטו:

אגרות חוב ממשלתיות סחירות תרמו לתשואה הנומינלית ברוטו כ- 2.17%. מניות סחירות תרמו כ- 0.11%. פקדונות והלוואות תרמו כ- 0.30% וניירות ערך לא סחירים תרמו כ- 1.02%.

הכנסות הקופה בשנת 2006 היו 1,932 אלפי ש"ח לעומת 3,454 אלפי ש"ח בשנת 2005.

הוצאות הקופה בשנת 2006 הסתכמו בסך 478 אלפי ש"ח לעומת 489 אלפי ש"ח בשנת 2005.

ב. השוואה רב שנתית



"אשכול" קופה לפיצויי פיטורין
בניהול נתיבות חברה לניהול בע"מ

דוחות על שינויים בזכויות העמיתים מאוחדים לכל המסלולים

לשנים שהסתיימו בימים 31 בדצמבר

באלפי שקלים חדשים

<u>2002</u>	<u>2003</u>	<u>2004</u>	<u>2005</u>	<u>2006</u>	
<u>בערכים מתואמים</u>		<u>מ ד ו ו ח י ם</u>	<u>ב ע ר כ י ם</u>		
<u>184,166</u>	<u>140,360</u>	<u>181,181</u>	<u>192,635</u>	<u>214,245</u>	<u>זכויות העמיתים ליום 1 בינואר של השנה</u>
					<u>הפרשות</u>
25,232	38,468	24,638	10,892	1,511	לפיצויים - בחשבונות מעבידים
--	10,580	7,269	--	--	הפרשות אחרות
<u>25,232</u>	<u>49,048</u>	<u>31,907</u>	<u>10,892</u>	<u>1,511</u>	<u>סך כל ההפרשות</u>
					<u>תשלומים לעמיתים</u>
(73,492)	(31,313)	(28,900)	(18,391)	(27,766)	לפיצויים - בחשבונות מעבידים
--	(10,602)	(5,248)	--	--	תשלומים אחרים
<u>(73,492)</u>	<u>(41,915)</u>	<u>(34,148)</u>	<u>(18,391)</u>	<u>(27,766)</u>	<u>סך כל התשלומים</u>
15,637	9,377	2,443	11,470	8,817	העברת זכויות אל הקופה
<u>(1,328)</u>	<u>(628)</u>	<u>(3,534)</u>	<u>(2,609)</u>	<u>(13,534)</u>	העברת זכויות מהקופה
<u>14,309</u>	<u>8,749</u>	<u>(1,091)</u>	<u>8,861</u>	<u>(4,717)</u>	<u>העברת זכויות נטו בקופה</u>
<u>(33,951)</u>	<u>15,882</u>	<u>(3,332)</u>	<u>1,362</u>	<u>(30,972)</u>	<u>צבירה נטו</u>
<u>(9,855)</u>	<u>24,939</u>	<u>14,786</u>	<u>20,248</u>	<u>9,597</u>	<u>הכנסות/(גרעון) נטו</u>
<u>140,360</u>	<u>181,181</u>	<u>192,635</u>	<u>214,245</u>	<u>192,870</u>	<u>זכויות העמיתים ליום 31 בדצמבר של השנה</u>

"אשכול" קופה לפיצויי פיטורין
בניהול נתיבות חברה לניהול בע"מ

ניתוח דוח שינויים בזכויות העמיתים

לשנים שהסתיימו בימים 31 בדצמבר 2006 ו- 2005

פעילות ענף קופות הגמל

קופות הגמל בישראל הינם גופים פיננסיים ומשקיעים מוסדיים מרכזיים בשוק ההון, הן בשל פעילותן המעשית והפוטנציאלית והן בשל משקלן בתיק הנכסים הפיננסיים של הציבור. קופות הגמל מהוות מסלול חסכון לטווח ארוך הנהנה מהטבות במיסוי, שבאמצעותו ניתן לצבור כספים למטרות שונות, לרבות צרכים פנסיוניים עתידיים של העמיתים.

קופות הגמל מסווגות לפי ייעוד ומטרת החסכון: תגמולים, פיצויים, השתלמות ואחרות. התפלגות שוק קופות הגמל בהתאם לגופים המנהלים: בניהול ישיר של הבנקים כ- 62.78%, גופים פרטיים 11.01% ואחרים 26.21%.

נכסי כל ענף קופות הגמל הסתכמו בשנת 2006 בכ- 255.1 מיליארד ש"ח לעומת כ- 237.3 מיליארד ש"ח בשנת 2005, גידול בשיעור של כ- 7.51%, הנובע מתשואות חיוביות שהושגו על ההשקעות ומאידך, התמתנות הצבירה השלילית נטו.

הקופה השיגה במסלול אשכול תשואה נומינלית ברוטו בשיעור של 6.27%, במסלול אשכול אג"ח תשואה נומינלית ברוטו של 4.19% ובמסלול אשכול חו"ל תשואה נומינלית ברוטו של 3.81% לעומת שיעור ממוצע של כלל קופות הגמל של 7.45%.

היקף הנכסים של הקופה ירד ב- 9.98% לעומת עליה של כ- 7.51% בנכסי כלל קופות הגמל בענף.

"אשכול" קופה לפיצויי פיטורין
בניהול נתיבות חברה לניהול בע"מ

דוחות על שינויים בזכויות העמיתים

לשנים שהסתיימו בימים 31 בדצמבר 2006 ו- 2005

ניתוח זכויות העמיתים

א. אשכול

שינוי במספר חשבונות העמיתים לשנת 2006:

לסוף השנה	פרשו השנה	הצטרפו השנה	לתחילת השנה	
391	25	30	386	מעבידים

מתוכם חשבונות
ביתרה של עד 500
ש"ח ללא תנועה

152 -- 2 150

ב. אשכול - מסלול אג"ח

שינוי במספר חשבונות העמיתים לשנת 2006:

לסוף השנה	פרשו השנה	הצטרפו השנה	לתחילת השנה	
45	4	--	49	מעבידים

מתוכם חשבונות
ביתרה של עד 500
ש"ח ללא תנועה

390 -- 30 360

ג. אשכול - מסלול חו"ל

שינוי במספר חשבונות העמיתים לשנת 2006:

לסוף השנה	פרשו השנה	הצטרפו השנה	לתחילת השנה	
6	--	1	5	מעבידים

מתוכם חשבונות
ביתרה של עד 500
ש"ח ללא תנועה

432 -- 30 402

"אשכול" קופה לפיצויי פיטורין
בניהול נתיבות חברה לניהול בע"מ

דוח תשואות נומינליות ברוטו לשנים 1997 - 2006

<u>מסלול חו"ל</u>		<u>מסלול אג"ח</u>		<u>אשכול</u>	
תשואה שנתית	תשואה שנתית	תשואה שנתית	תשואה שנתית	שנה	תשואה שנתית
לא פעיל	10.81%	15.56%	1997	לא פעיל	10.68%
לא פעיל	7.33%	11.53%	1998	לא פעיל	14.00%
לא פעיל	4.36%	2.10%	1999	לא פעיל	4.36%
לא פעיל	13.15%	8.00%	2000	לא פעיל	13.15%
לא פעיל	4.61%	0.05%	2001	לא פעיל	4.61%
לא פעיל	12.14%	18.95%	2002	לא פעיל	12.14%
2.47%	7.30%	10.67%	2003	לא פעיל	2.47%
8.56%	7.45%	13.13%	2004	לא פעיל	8.56%
3.81%	4.19%	6.27%	2005	לא פעיל	3.81%
			2006	לא פעיל	

4.91% 7.73% 12.16% (*): תשואה שנתית ממוצעת 2006 - 2003

4.91% 8.16% 9.88% (*): תשואה שנתית ממוצעת 2006 - 1997

2.61% 2.84% 4.58% (*): סטיית תקן של התשואה לשנים 2006 - 2003

2.61% 3.14% 5.65% (*): סטיית תקן של התשואה לשנים 2006 - 1997

(*): מותאם לשנות פעילות המסלול

"אשכול" קופה לפיצויי פיטורין
בניהול נתיבות חברה לניהול בע"מ

דוח ניתוח יעילות ההשקעות

דוח יעילות ההשקעות משווה בין ביצועי הקופה ובין ביצועי תיק השקעות תיאורטי שנגזר מממוצע מדדי השוק:

א. אשכול

תשואה משוקללת	תשואת המדד	אחוז האפיק מנכסי הקופה	אפיק השקעה
0.76%	4.05%	18.80%	אג"ח ממשלתי צמוד מדד
0.18%	7.28%	2.44%	אג"ח ממשלתי בלתי צמוד - ריבית קבועה
0.07%	4.89%	1.41%	אג"ח ממשלתי בלתי צמוד - ריבית משתנה
0.13%	5.74%	2.23%	מק"מ
0.57%	4.83%	11.88%	אג"ח קונצרני צמוד מדד ובלתי צמוד
-0.03%	-2.73%	1.13%	אג"ח קונצרני צמוד מט"ח
1.11%	4.83% ¹	22.94%	אג"ח לא סחירות, פקדונות והלוואות צמוד מדד
0.01%	6.36% ²	0.10%	אג"ח לא סחירות, פקדונות והלוואות בלתי צמוד
1.85%	11.99%	15.43%	מניות ת"א 100
0.91%	39.18%	2.33%	מניות היתר
0.01%	58.80%	0.01%	אופציות Warrants
0.13%	1.17% ³	11.30%	מניות בחו"ל
-0.12%	-2.73% ⁴	4.48%	אג"ח בחו"ל
0.29%	5.74% ⁵	5.13%	מזומנים ושווי מזומנים
0.02%	6.27%	0.39%	נכסים אחרים : סה"כ נכסים אחרים
5.89%		100.00%	סה"כ
6.27%			תשואת הקופה בפועל נומינלית ברוטו
0.38%			הפרש

¹ תשואת אגרות חוב קונצרניות סחירות צמודות מדד.

² תשואת אגרות חוב ממשלתיות סחירות לא צמודות.

³ תשואה ממוצעת של מדדי בורסות דאו ג'ונס, נאסדק וניקיי.

⁴ תשואת אגרות חוב קונצרניות צמוד מט"ח.

⁵ תשואת מק"מ.

"אשכול" קופה לפיצויי פיטורין
בניהול נתיבות חברה לניהול בע"מ

דוח ניתוח יעילות ההשקעות

דוח יעילות ההשקעות משווה בין ביצועי הקופה ובין ביצועי תיק השקעות תיאורטי שנגזר מממוצע מדדי השוק :

ב. אשכול - מסלול אג"ח

תשואה משוקללת	תשואת המדד	אחוז האפיק מנכסי הקופה	אפיק השקעה
<u>בתיק הסמן</u>			
1.67%	4.05%	41.18%	אג"ח ממשלתי צמוד מדד
0.35%	7.28%	4.84%	אג"ח ממשלתי בלתי צמוד - ריבית קבועה
0.07%	4.89%	1.36%	אג"ח ממשלתי בלתי צמוד - ריבית משתנה
0.00%	5.74%	0.00%	מק"מ
0.76%	4.83%	15.71%	אג"ח קונצרני צמוד מדד ובלתי צמוד
-0.05%	-2.73%	1.72%	אג"ח קונצרני צמוד מט"ח
1.27%	4.83% ¹	26.34%	אג"ח לא סחירות, פקדונות והלוואות צמוד מדד
0.01%	6.36% ²	0.11%	אג"ח לא סחירות, פקדונות והלוואות בלתי צמוד
0.00%	11.99%	0.00%	מניות ת"א 100
0.48%	39.18%	1.22%	מניות היתר
0.00%	58.80%	0.00%	אופציות Warrants
0.00%	1.17% ³	0.00%	מניות בחו"ל
-0.13%	-2.73% ⁴	4.76%	אג"ח בחו"ל
0.13%	5.74% ⁵	2.35%	מזומנים ושווי מזומנים
<u>0.02%</u>	4.19%	<u>0.41%</u>	נכסים אחרים : סה"כ נכסים אחרים
<u>4.58%</u>		<u>100.00%</u>	סה"כ
<u>4.19%</u>			תשואת הקופה בפועל נומינלית ברוטו
<u>-0.39%</u>			הפרש

¹ תשואת אגרות חוב קונצרניות סחירות צמודות מדד.

² תשואת אגרות חוב ממשלתיות סחירות לא צמודות.

³ תשואה ממוצעת של מדדי בורסות דאו ג'ונס, נאסדק וניקיי.

⁴ תשואת אגרות חוב קונצרניות צמוד מט"ח.

⁵ תשואת מק"מ.

"אשכול" קופה לפיצויי פיטורין
בניהול נתיבות חברה לניהול בע"מ

דוח ניתוח יעילות ההשקעות

דוח יעילות ההשקעות משווה בין ביצועי הקופה ובין ביצועי תיק השקעות תיאורטי שנגזר מממוצע מדדי השוק:

ג. אשכול - מסלול חו"ל

תשואה משוקללת	תשואת המדד	אחוז האפיק מנכסי הקופה	אפיק השקעה
<u>בתיק הסמן</u>			
0.00%	4.05%	0.00%	אג"ח ממשלתי צמוד מדד
0.00%	7.28%	0.00%	אג"ח ממשלתי בלתי צמוד - ריבית קבועה
0.00%	4.89%	0.00%	אג"ח ממשלתי בלתי צמוד - ריבית משתנה
0.00%	5.74%	0.00%	מק"מ
0.00%	4.83%	0.00%	אג"ח קונצרני צמוד מדד ובלתי צמוד
-0.06%	-2.73%	2.13%	אג"ח קונצרני צמוד מט"ח
0.00%	4.83% ¹	0.00%	אג"ח לא סחירות, פקדונות והלוואות צמוד מדד
0.00%	6.36% ²	0.00%	אג"ח לא סחירות, פקדונות והלוואות בלתי צמוד
0.49%	11.99%	4.10%	מניות ת"א 100
3.74%	39.18%	9.54%	מניות היתר
0.00%	58.80%	0.00%	אופציות Warrants
0.35%	1.17% ³	29.76%	מניות בחו"ל
-1.35%	-2.73% ⁴	49.45%	אג"ח בחו"ל
0.29%	5.74% ⁵	5.02%	מזומנים ושווי מזומנים
<u>0.00%</u>	3.81%	<u>0.00%</u>	נכסים אחרים : סה"כ נכסים אחרים
<u>3.46%</u>		<u>100.00%</u>	סה"כ
<u>3.81%</u>			תשואת הקופה בפועל נומינלית ברוטו
<u>0.35%</u>			הפרש

¹ תשואת אגרות חוב קונצרניות סחירות צמודות מדד.

² תשואת אגרות חוב ממשלתיות סחירות לא צמודות.

³ תשואה ממוצעת של מדדי בורסות דאו ג'ונס, נאסדק וניקיי.

⁴ תשואת אגרות חוב קונצרניות צמוד מט"ח.

⁵ תשואת מק"מ.

**"אשכול" קופה לפיצויי פיטורין
בניהול נתיבות חברה לניהול בע"מ**

דוח ניהול סיכונים בהשקעות

קופת הגמל מנהלת תיק השקעה פיננסי כנגד הפקדות העמיתים והיתרות הצבורות. מדיניות ההשקעה מושתתת על חתירה להשגת תשואה אופטימלית תוך מזעור הסיכונים הפיננסיים הכרוכים בניהול התיק.

להלן סקירה תמציתית של הסיכונים הפיננסיים והאופן בו מתמודדת הנהלת הקופה עימם:

א. סיכוני נזילות

סיכון נזילות - סיכון הנובע מהתעוררות פדיונות בלתי צפויים בתקופה קצרה לצד נזילות / סחירות נמוכה של הנכסים הפיננסיים בתיק ההשקעה של הקופה. סיכון זה כרוך במימוש נכסים פיננסיים בזמן קצר תוך פגיעה במחיריהם. הקופה מתגוננת מפני סיכון הנזילות באמצעות הותרת רזרבות נזילות כנגד פדיונות בלתי צפויים, השקעה בני"ע סחירים בעלי תמורה יומית ממוצעת גבוהה במסחר היומי בבורסה והשקעה בפקדונות ואגרות חוב הנפדים ברצף אשר מבטיח לקופה נזילות.

<u>ג. אשכול - מסלול חו"ל</u>		<u>ב. אשכול - מסלול אג"ח</u>		<u>א. אשכול</u>		<u>ניתוח נזילות הקופה</u>
<u>נכסים (באלפי ש"ח)</u>	<u>יחס</u>	<u>נכסים (באלפי ש"ח)</u>	<u>יחס</u>	<u>נכסים (באלפי ש"ח)</u>	<u>יחס</u>	
1,282	100.00%	18,815	56.90%	114,418	72.12%	נכסים נזילים וסחירים
--	--	302	0.91%	402	0.25%	מח"מ של עד שנה
--	--	13,890	42.01%	43,406	27.36%	מח"מ מעל שנה
--	--	60	0.18%	436	0.27%	אחרים
<u>1,282</u>	<u>100.00%</u>	<u>33,067</u>	<u>100.00%</u>	<u>158,662</u>	<u>100.00%</u>	סך הכל

"אשכול" קופה לפיצויי פיטורין
בניהול נתיבות חברה לניהול בע"מ

דוח ניהול סיכונים בהשקעות

השקעות הקופה בנכסי אשראי (חוב)

ב. סיכוני אשראי

סיכון אשראי הוא הסיכון הכרוך בכך שמנפיקים של ניירות ערך שהקופה מחזיקה בהם, ומקבלי אשראי מהקופה, לא יעמדו בתשלומי ריבית ריבית או קרן או שיפשוטו רגל ועקב כך תיפגע מצבת נכסי הקופה.

א. אשכול

שיעור מסל הנכסים בקופה באחוזים	באלפי ש"ח	
		נכסים סחירים
28.27%	44,852	השקעות בנכסי חוב בדירוג AA לפחות
5.57%	8,841	השקעות בנכסי חוב בדירוג AA - : BBB
1.84%	2,918	השקעות בנכסי חוב לא מדורגים בטוחות
35.68%	56,611	סה"כ
		נכסים בלתי סחירים
19.70%	31,258	השקעות בנכסי חוב בדירוג AA לפחות
7.12%	11,291	השקעות בנכסי חוב בדירוג AA - : BBB
--	--	השקעות בנכסי חוב לא מדורגים בטוחות
0.79%	1,259	השקעות בנכסי חוב לא מדורגים ללא בטוחות
27.61%	43,808	סה"כ
63.29%	100,419	סך הכל השקעה בנכסי אשראי

תיק האשראי (חוב) של הקופה מתאפיין בהשקעות בעלי דרוג גבוה, כך שינתן מענה הולם לסיכוני אשראי מצד מקבלי האשראי.

"אשכול" קופה לפיצויי פיטורין
בניהול נתיבות חברה לניהול בע"מ

דוח ניהול סיכונים בהשקעות

השקעות הקופה בנכסי אשראי (חוב) (המשך)

ב. אשכול - מסלול אג"ח

שיעור מסל הנכסים בקופה באחוזים	באלפי ש"ח	
		<u>נכסים סחירים</u>
41.19%	13,622	השקעות בנכסי חוב בדירוג AA לפחות
5.08%	1,679	השקעות בנכסי חוב בדירוג AA - : BBB
5.37%	1,777	השקעות בנכסי חוב לא מדורגים בטוחות
51.64%	17,078	סה"כ
		<u>נכסים בלתי סחירים</u>
30.66%	10,137	השקעות בנכסי חוב בדירוג AA לפחות
10.48%	3,466	השקעות בנכסי חוב בדירוג AA - : BBB
--	--	השקעות בנכסי חוב לא מדורגים בטוחות
1.78%	589	השקעות בנכסי חוב לא מדורגים ללא בטוחות
42.92%	14,192	סה"כ
94.56%	31,270	סך הכל השקעה בנכסי אשראי

"אשכול" קופה לפיצויי פיטורין
בניהול נתיבות חברה לניהול בע"מ

דוח ניהול סיכונים בהשקעות

השקעות הקופה בנכסי אשראי (חוב) (המשך)

ג. אשכול - מסלול חו"ל

שיעור מסל הנכסים בקופה באחוזים	באלפי ש"ח	
		<u>נכסים סחירים</u>
36.04%	462	השקעות בנכסי חוב בדירוג AA לפחות
8.27%	106	השקעות בנכסי חוב בדירוג AA - : BBB
--	--	השקעות בנכסי חוב לא מדורגים בטוחות
44.31%	568	סה"כ
		<u>נכסים בלתי סחירים</u>
--	--	השקעות בנכסי חוב בדירוג AA לפחות
--	--	השקעות בנכסי חוב בדירוג AA - : BBB
--	--	השקעות בנכסי חוב לא מדורגים בטוחות
--	--	השקעות בנכסי חוב לא מדורגים ללא בטוחות
--	--	סה"כ
44.31%	568	סך הכל השקעה בנכסי אשראי

"אשכול" קופה לפיצויי פיטורין
בניהול נתיבות חברה לניהול בע"מ

דוח ניהול סיכונים בהשקעות

ג. סיכוני שוק

סיכוני שוק קשורים בשחיקה הפוטנציאלית בערכם הכלכלי של נכסי הקופה בשל שינויים בלתי צפויים במחירי שוק - שיעור ריבית, מחירי ניירות ערך, שער חליפין ואינפלציה.

נכסים לפי בסיס הצמדה

<u>31.12.05</u>		<u>31.12.06</u>		<u>א. אשכול</u>
<u>באחוזים</u>	<u>באלפי ש"ח</u>	<u>באחוזים</u>	<u>באלפי ש"ח</u>	
37.77%	62,279	23.17%	36,761	ללא הצמדה
51.51%	84,934	55.67%	88,332	בהצמדה למדד המחירים לצרכן
4.00%	6,593	4.45%	7,059	בהצמדה למטבע חוץ
6.72%	11,077	16.71%	26,508	נכסים בחו"ל
--	--	--	--	בסיס הצמדה אחר
<u>100.00%</u>	<u>164,883</u>	<u>100.00%</u>	<u>158,660</u>	סה"כ
=====	=====	=====	=====	

נכסים לפי בסיס הצמדה

<u>31.12.05</u>		<u>31.12.06</u>		<u>ב. אשכול - מסלול אג"ח</u>
<u>באחוזים</u>	<u>באלפי ש"ח</u>	<u>באחוזים</u>	<u>באלפי ש"ח</u>	
9.66%	4,666	11.04%	3,652	ללא הצמדה
84.73%	40,933	79.36%	26,241	בהצמדה למדד המחירים לצרכן
5.62%	2,713	4.96%	1,639	בהצמדה למטבע חוץ
--	--	4.64%	1,535	נכסים בחו"ל
--	--	--	--	בסיס הצמדה אחר
<u>100.00%</u>	<u>48,312</u>	<u>100.00%</u>	<u>33,067</u>	סה"כ
=====	=====	=====	=====	

"אשכול" קופה לפיצויי פיטורין
בניהול נתיבות חברה לניהול בע"מ

דוח ניהול סיכונים בהשקעות

ג. **סיכוני שוק (המשד)**

נכסים לפי בסיס הצמדה

<u>31.12.05</u>		<u>31.12.06</u>		<u>ג. אשכול - מסלול חו"ל</u>
<u>באחוזים</u>	<u>באלפי ש"ח</u>	<u>באחוזים</u>	<u>באלפי ש"ח</u>	
20.00%	247	17.55%	225	ללא הצמדה
--	--	--	--	בהצמדה למדד המחירים לצרכן
60.00%	741	23.79%	305	בהצמדה למטבע חוץ
20.00%	247	58.66%	752	נכסים בחו"ל
--	--	--	--	בסיס הצמדה אחר
<u>100.00%</u>	<u>1,235</u>	<u>100.00%</u>	<u>1,282</u>	סה"כ
=====	=====	=====	=====	

1. **שיעורי ריבית**

העלאה של שיעור הריבית עשויה להשפיע על שערי האג"ח הסחירות והלא סחירות ובעקיפין גם על שער המניות. דרך ההתמודדות-באמצעות חשיפה מסויימת לאג"ח בעלי ריבית משתנה.

2. **מחירי ניירות ערך**

הקופה חשופה ברוב השקעותיה למחירי ניירות ערך, יש לציין שהחל מהשנה גם הרכיב הלא סחיר מושפע ממחירי אג"ח הצמודות וזאת לאור החובה לשערך את הרכיב הלא סחיר בהתאם לשווי הוגן במקום לפי עלות מותאמת.

3. **שער חליפין**

עליה בשער החליפין עלולה להביא לאינפלציה גבוהה מהחזוי, דבר שישפיע לרעה על האפיקים השיקליים-ולחיפך. דרך ההתמודדות-באמצעות חשיפה גבוהה לאפיק הצמוד המהווה הגנה לשינויים בשע"ח עקב התמסורת הגבוהה בין שע"ח לאינפלציה. הקופה מחזיקה במניות חו"ל וכן בנכסים צמודי מט"ח.

4. **אינפלציה**

עליה חדה בשיעור האינפלציה תיפגע באפיקים השיקליים ותביא להעלאת ריבית ע"י הבנק המרכזי. דרך ההתמודדות-באמצעות חשיפה גבוהה לאפיקים צמודי מדד.

"אשכול" קופה לפיצויי פיטורין
בניהול נתיבות חברה לניהול בע"מ

דוח ניהול סיכונים בהשקעות

ד. סיכון תפעולי וסיכון משפטי

הסיכונים התפעוליים הקשורים בקופה הם:

1. התמודדות עם שינויים מערכתיים בענף קופות הגמל עקב חקיקת ועדת בכר, לרבות שנוי מבנה שיווק המוצרים, עלולה לפגוע בקופה.
2. שינויים רגולטוריים - שינויים בחקיקה, עשויים להשפיע על התוצאות העיסקיות בענף, אשר הינו עתיר פיקוח רגולטורי. הדוגמה הבולטת הינה שינוי במועדים למשיכת כספי עמיתים עצמאיים מהקופה.
3. שינוי בטעמי הציבור - נטיית ציבור העמיתים לבחור במוצרים תחליפיים או בקופות גמל אחרות עשויים להשפיע על היקף ההפקדות לקופה.

סיכונים משפטיים

1. הקופה חשופה לסיכונים תפעוליים הקשורים למערכות המיחשוב של ספק שרותי התיפעול, אשר עליהם נשענת הקופה. כל תקלה עלולה לשבש על פעילותה ועל יכולתה לעמוד בדרישות אגף שוק ההון.
2. אי עמידה בהוראות הממונה על שוק ההון והמתחיסות למיגבלות ההשקעה בקופה, הוראות דיווח וכדומה - עלולות להטיל עיצומים על הנהלת הקופה.

”אשכול” קופה לפיצויי פיטורין
בניהול נתיבות חברה לניהול בע”מ

מדיניות ייחודית בנוגע לזכויות העמיתים

1. הקופה אינה מעמידה הלוואות לעמיתה.

2. הקופה אינה מבטחת את עמיתה בביטוח חיים.

3. דמי הניהול

הקופה רשאית לגבות דמי ניהול בשיעור מקסימלי של 2% ע”פ תקנונה.
הקופה גבתה בשנת הדוח דמי ניהול עפ”י המדרגים הבאים :

א. באשכול ובמסלול אשכול חו”ל

<u>אחוז</u>	<u>עד סכום</u>	<u>מסכום</u>
1.00%	1,500,000	1
0.80%	3,000,000	1,500,001
0.50%	10,000,000	3,000,001
0.40%	ומעלה	10,000,001

ב. באשכול מסלול אג”ח

<u>אחוז</u>	<u>עד סכום</u>	<u>מסכום</u>
1.00%	1,500,000	1
0.50%	4,000,000	1,500,001
0.40%	8,000,000	4,000,001
0.15%	ומעלה	8,000,001

שיעור דמי הניהול שגבתה הקופה :

0.66%	א. אשכול
0.71%	ב. אשכול - מסלול אג”ח
1.47%	ג. אשכול - מסלול חו”ל

4. עסקאות עם בעלי ענין

א. דמי הניהול ששולמו לנתיבות חברה לניהול בע”מ בשנת 2006 הסתכמו בסך 2,096 אלפי ש”ח .

ב. עמלות ששולמו בגין ביצוע עסקאות בניירות ערך הסתכמו ב - 174 אלפי ש”ח.

ג. יתרת ההשקעות בבעלי ענין לסוף שנת 2006 הסתכמה ב- 19,568 אלפי ש”ח.

ד. יתרת דמי ניהול לשלם לסוף שנת 2006 הסתכמה ב - 141 אלפי ש”ח.

"אשכול" קופה לפיצויי פיטורין
בניהול נתיבות חברה לניהול בע"מ

דוח ההנהלה על אחריותה לדוח השנתי

הדוח השנתי, הוכן על-ידי הנהלת הקופה והיא אחראית לנאותות הדוח.

דוח זה כולל, דוחות כספיים הערוכים בהתאם לעקרונות חשבונאים מקובלים וכללי הדיווח שנקבעו בהוראות הממונה על שוק ההון ביטוח וחסכון ובהנחיותיו, מידע נוסף הערוך בהתאמה להם וכן מידע אחר.

הדוחות הכספיים הנ"ל, נידונו בישיבת הדירקטוריון מיום 28 במרס 2007 ואושרו על ידו באותו תאריך.

כדי להבטיח את נאותות הדיווח הכספי של הקופה, מקיימת הנהלת הקופה מערכת בקרה פנימית מקיפה שמטרתה להבטיח כי כל העסקות הנעשות על ידי הקופה נערכות על פי הרשאות נאותות וכי נכסי הקופה מוגנים, שלמותם מובטחת והרשומות החשבונאיות מהוות בסיס מהימן לעריכת הדוחות הכספיים. מערכת הבקרה הפנימית מוגבלת מטבעה בכך, שאין היא מעניקה ביטחון מוחלט אלא ביטחון סביר בלבד לגבי יכולתה לגלות ולמנוע טעויות ופעולות חריגות. העיקרון של הביטחון הסביר מבוסס על ההכרה, כי ההחלטה לגבי כמות המשאבים שתושקע בהפעלתם של אמצעי הבקרה חייבת מטבע הדברים לקחת בחשבון את התועלת שתצמח מהפעלתם של אמצעים אלה.

דירקטוריון הקופה, שהינו אחראי לדוחות הכספיים, קובע את המדיניות החשבונאית ומפקח על יישומה וכן קובע את מבנה מערכת הבקרה הפנימית ומפקח על תפקודה. המנהל הכללי אחראי לניהול השוטף של הקופה במסגרת המדיניות שנקבעה ע"י הדירקטוריון. הדירקטוריון באמצעות ועדותיו, מקיים מפגשים שוטפים עם הנהלת החברה המנהלת את הקופה וכן עם המבקר הפנימי ועם רואי החשבון של הקופה במטרה לסקר את היקף עבודתם ואת תוצאותיה.

ה"ה דויטש את קרמר, רואי החשבון המבקרים של הקופה, ערכו ביקורת של הדוחות הכספיים השנתיים של הקופה, בהתאם לתקני ביקורת מקובלים. מטרת הביקורת לאפשר להם לחוות את דעתם באיזו מידה משקפים דוחות אלה, בהתאם לכללי חשבונאות מקובלים וכללי הדיווח שנקבעו בהוראות הממונה על שוק ההון ביטוח וחסכון ובהנחיותיו את מצבה הכספי של קופת הגמל, את תוצאות פעולותיה ואת השינויים בזכויות העמיתים. חוות הדעת של רואי החשבון המבקרים מצורפת לדוחות הכספיים השנתיים.

כמו כן, המידע בדוח הדירקטוריון ובסקירת ההנהלה (להלן - המידע הנלווה) נמסר לעיונם של רואי החשבון המבקרים על מנת שיוכלו להודיע אם קיימת אי התאמה מהותית בין המידע בדוחות הכספיים לבין המידע הנלווה, או אם המידע הנלווה כולל מידע שבאופן מהותי אינו תואם ראיות או מידע אחר שהגיעו לידיעת רואי החשבון במהלך הביקורת. לא נתקבלה הודעה כאמור מרואי החשבון.

רואי החשבון לא נקטו לצורך זה נהלי ביקורת נוספים על אלה שהיו חייבים לנקוט לצורך ביקורת הדוחות הכספיים.

רמי תרום - יו"ר דירקטוריון קופת הגמל:

משה צביבל - מנכ"ל החברה:

תאריך אשור הדוח:

28 במרס 2007

"אשכול" קופה לפיצויי פיטורין
בניהול נתיבות חברה לניהול בע"מ

הצהרה (Certification)

אני, משה צביבל, מצהיר כי:

1. סקרתי את הדוח השנתי של "אשכול" קופה לפיצויי פיטורין (להלן: "קופת הגמל") לשנת 2006 (להלן: "הדוח").
 2. בהתבסס על ידיעתי, הדוח איננו כולל כל מצג לא נכון של עובדה מהותית ולא חסר בו מצג של עובדה מהותית הנחוץ כדי שהמצגים שנכללו בו, לאור הנסיבות בהן נכללו אותם מצגים, לא יהיו מטעים בהתייחס לתקופה המכוסה בדוח.
 3. בהתבסס על ידיעתי, הדוחות הכספיים ומידע כספי אחר הכלול בדוח משקפים באופן נאות, מכל הבחינות המהותיות, את המצב הכספי, תוצאות הפעולות והשינויים בזכויות העמיתים של קופת הגמל לימים ולתקופות המדווחים בדוח.
 4. אני ואחרים בחברה המנהלת המצהירים הצהרה זו אחראים לקביעתם ולקיומם של בקרות ונהלים לצורך גילוי הנדרש בדוח של קופת גמל; וכך-
 - (א) קבענו בקרות ונהלים כאלה, או גרמנו לקביעתם תחת פיקוחנו של בקרות ונהלים כאלה, המיועדים להבטיח שמידע מהותי המתייחס לקופת הגמל, מובא לידיעתנו על ידי אחרים בחברה המנהלת, בפרט במהלך תקופת ההכנה של הדוח;
 - (ב) הערכנו את היעילות של הבקרות והנהלים לגבי הגילוי של קופת הגמל והצגנו את מסקנותינו לגבי היעילות של הבקרות והנהלים לגבי הגילוי, לתום התקופה המכוסה בדוח, בהתבסס על הערכתנו; וכך-
 - (ג) גילינו בדוח כל שינוי בבקרה הפנימית של החברה המנהלת על דיווח כספי שאירע במהלך התקופה המכוסה בדוח, שהשפיע באופן מהותי, או סביר שצפוי להשפיע באופן מהותי, על הבקרה הפנימית של החברה המנהלת על דיווח כספי הנוגע לקופת הגמל; וכך-
 5. אני ואחרים בחברה המנהלת המצהירים הצהרה זו גילינו לרואה החשבון המבקר, לדירקטוריון ולוועדת הביקורת של הדירקטוריון, בהתבסס על הערכתנו העדכנית ביותר לגבי הבקרה הפנימית על דיווח כספי הנוגע לקופת הגמל:
 - (א) את כל הליקויים המשמעותיים והחולשות המהותיות בקביעתה או בהפעלתה של הבקרה הפנימית על דיווח כספי, אשר סביר שצפויים לפגוע ביכולתה של החברה המנהלת לרשום, לעבד, לסכם ולדווח על מידע כספי הנוגע לקופת הגמל; וכך-
 - (ב) כל תרמית, בין מהותית ובין שאינה מהותית, בה מעורבת ההנהלה או מעורבים עובדים אחרים שיש להם תפקיד משמעותי בבקרה הפנימית של החברה המנהלת על דיווח כספי הנוגע לקופת הגמל.
- אין באמור לעיל כדי לגרוע מאחריותי או מאחריות כל אדם אחר, על פי כל דין.

28 במרס 2007

משה צביבל
מנהל כללי

"אשכול" קופה לפיצויי פיטורין
בניהול נתיבות חברה לניהול בע"מ

דוחות כספיים

ליום 31 בדצמבר 2006

<u>דף</u>	<u>תוכן העניינים:</u>
46	דוח רואי חשבון המבקרים
47	מאזנים לימים 31 בדצמבר 2006 ו- 2005
51	דוחות הכנסות והוצאות
55	דוחות על השינויים בזכויות העמיתים
56 - 82	באורים לדוחות הכספיים

דוח רואי חשבון המבקרים לחברי**"אשכול" קופה לפיצויי פיטורין**
בניהול נתיבות חברה לניהול בע"מ

ביקרנו את המאזנים המצורפים של "אשכול" קופה לפיצויי פיטורין בניהול נתיבות חברה לניהול בע"מ (להלן - הקופה) לימים 31 בדצמבר 2006 ו-2005 ואת דוחות הכנסות והוצאות והדוחות על השינויים בזכויות העמיתים לכל אחת מהשנים שהסתיימו באותם תאריכים. דוחות כספיים אלה הינם באחריות הדירקטוריון וההנהלה של הקופה. אחריותנו היא לחוות דיעה על דוחות כספיים אלה בהתבסס על ביקורתנו.

ערכנו את ביקורתנו בהתאם לתקני ביקורת מקובלים, לרבות תקנים שנקבעו בתקנות רואי חשבון (דרך פעולתו של רואה חשבון), התש"ל"ג-1973. על-פי תקנים אלה נדרש מאיתנו לתכנן את הביקורת ולבצע במטרה להשיג מידה סבירה של ביטחון שאין בדוחות הכספיים הצגה מוטעית מהותית. ביקורת כוללת בדיקה מידגמית של ראיות התומכות בסכומים ובמידע שבדוחות הכספיים. ביקורת כוללת גם בחינה של כללי החשבונאות שיושמו ושל האומדנים המשמעותיים שנעשו על-ידי הדירקטוריון וההנהלה של הקופה וכן הערכת נאותות ההצגה בדוחות הכספיים בכללותה. אנו סבורים שביקורתנו מספקת בסיס נאות לחוות דעתנו.

לדעתנו, הדוחות הכספיים הנ"ל משקפים באופן נאות בהתאם לכללי החשבונאות המקובלים בקופות הגמל, ובהתאם להנחיות האוצר - אגף שוק ההון, ביטוח וחסכון, מכל הבחינות המהותיות, את מצבה הכספי של הקופה לימים 31 בדצמבר 2006 ו-2005, את תוצאות פעולותיה ואת השינויים בזכויות העמיתים לכל אחת מהשנים שהסתיימו באותם תאריכים.

כמוסבר בבאור 2(ב), הדוחות הכספיים הנ"ל מוצגים בסכומים מדווחים, בהתאם לתקני חשבונאות של המוסד הישראלי לתקינה בחשבונאות ולחוזר גמל 2004/3 של משרד האוצר - אגף שוק ההון ביטוח וחסכון.

דויטש את קרמר
רואי חשבון

תל-אביב, ט' בניסן תשס"ז
28 במרס 2007

"אשכול" קופה לפיצויי פיטורין
בניהול נתיבות חברה לניהול בע"מ

מאזן מאוחד לכל המסלולים

לימים 31 בדצמבר 2006 ו- 2005

בערכים מדווחים

<u>31 בדצמבר</u>	<u>2006</u>	<u>באור</u>	
<u>2005</u>	<u>באלפי שקלים חדשים</u>		
			נכסים
			השקעות
			<u>מזומנים ושווי מזומנים</u>
807	1,451		מזומנים בקופה ובבנקים
18,234	10,219		פקדונות קצרי מועד
<u>19,041</u>	<u>11,670</u>		
			<u>ניירות ערך סחירים</u>
79,137	33,915	(5)	אגרות חוב ממשלתיות
28,375	40,342	(5)	אגרות חוב קונצרניות
37,238	48,589	(7,8)	מניות וניירות ערך אחרים
<u>144,750</u>	<u>122,846</u>		
			<u>ניירות ערך בלתי סחירים</u>
36,854	46,715	(6)	אגרות חוב קונצרניות
253	222	(9)	מניות וניירות ערך אחרים
<u>37,107</u>	<u>46,937</u>		
			<u>פקדונות והלוואות</u>
13,534	11,285	(10)	פקדונות באוצר, בבנקים ובמוסדות כספיים
			<u>ריבית, דיבידנד וסכומים לקבל בגין השקעות</u>
--	273	(11)	
<u>214,432</u>	<u>193,011</u>		סך כל השקעות
			סך כל הנכסים
<u>214,432</u>	<u>193,011</u>		
			<u>זכויות העמיתים וההתחייבויות</u>
214,245	192,870		זכויות העמיתים
187	141	(12)	זכאים ויתרות זכות
<u>214,432</u>	<u>193,011</u>		סך כל זכויות העמיתים וההתחייבויות

הבאורים המצורפים מהווים חלק בלתי נפרד מהדוחות הכספיים.

משה צביבל
מנהל כללי

רמי תרום
יו"ר הדירקטוריון

28.3.2007
תאריך אישור
הדוחות הכספיים

"אשכול" קופה לפיצויי פיטורין
בניהול נתיבות חברה לניהול בע"מ

מ א ז נ י ם

לימים 31 בדצמבר 2006 ו - 2005

בערכים מדווחים

<u>2005</u>	<u>31 בדצמבר</u>	<u>2006</u>	<u>באור</u>	<u>א. אשכול</u>
	<u>באלפי שקלים חדשים</u>			
				<u>נכסים</u>
				<u>השקעות</u>
				<u>מזומנים ושווי מזומנים</u>
533		1,435		<u>מזומנים בקופה ובבנקים</u>
16,890		9,366		<u>פקדונות קצרי מועד</u>
<u>17,423</u>		<u>10,801</u>		
				<u>ניירות ערך סחירים</u>
52,172		26,326	(5)	<u>אגרות חוב ממשלתיות</u>
19,820		30,285	(5)	<u>אגרות חוב קונצרניות</u>
36,891		47,007	(7,8)	<u>מניות וניירות ערך אחרים</u>
<u>108,883</u>		<u>103,618</u>		
				<u>ניירות ערך בלתי סחירים</u>
27,731		35,069	(6)	<u>אגרות חוב קונצרניות</u>
253		222	(9)	<u>מניות וניירות ערך אחרים</u>
<u>27,984</u>		<u>35,291</u>		
				<u>פקדונות והלוואות</u>
10,593		8,739	(10)	<u>פקדונות באוצר, בבנקים ובמוסדות כספיים</u>
				<u>ריבית, דיבידנד וסכומים לקבל בגין השקעות</u>
--		213	(11)	
<u>164,883</u>		<u>158,662</u>		<u>סך כל השקעות</u>
				<u>סך כל הנכסים</u>
<u>164,883</u>		<u>158,662</u>		
				<u>זכויות העמיתים וההתחייבויות</u>
164,738		158,552		<u>זכויות העמיתים</u>
145		110	(12)	<u>זכאים ויתרות זכות</u>
<u>164,883</u>		<u>158,662</u>		<u>סך כל זכויות העמיתים וההתחייבויות</u>

הבאורים המצורפים מהווים חלק בלתי נפרד מהדוחות הכספיים.

"אשכול" קופה לפיצויי פיטורין
בניהול נתיבות חברה לניהול בע"מ

מ א ז נ י ם

לימים 31 בדצמבר 2006 ו - 2005

בערכים מדווחים

<u>2005</u>	<u>31 בדצמבר</u>	<u>2006</u>	<u>באור</u>	<u>ב. אשכול - מסלול אג"ח</u>
	<u>באלפי שקלים חדשים</u>			
				נכסים
				השקעות
				<u>מזומנים ושווי מזומנים</u>
169		15		<u>מזומנים בקופה ובבנקים</u>
<u>1,198</u>		<u>783</u>		<u>פקדונות קצרי מועד</u>
<u>1,367</u>		<u>798</u>		
26,597		7,310	(5)	<u>ניירות ערך סחירים</u>
8,285		9,768	(5)	<u>אגרות חוב ממשלתיות</u>
--		939	(8)	<u>אגרות חוב קונצרניות</u>
<u>34,882</u>		<u>18,017</u>		<u>מניות וניירות ערך אחרים</u>
9,123		11,646	(6)	<u>ניירות ערך בלתי סחירים</u>
				<u>אגרות חוב קונצרניות</u>
<u>2,941</u>		<u>2,546</u>	(10)	<u>פקדונות והלוואות</u>
				<u>פקדונות באוצר, בבנקים ובמוסדות כספיים</u>
--		60	(11)	<u>ריבית, דיבידנד וסכומים לקבל בגין השקעות</u>
<u>48,313</u>		<u>33,067</u>		סך כל ההשקעות
				סך כל הנכסים
<u>48,313</u>		<u>33,067</u>		
				זכויות העמיתים והתחייבויות
48,273		33,037		<u>זכויות העמיתים</u>
40		30	(12)	<u>זכאים ויתרות זכות</u>
<u>48,313</u>		<u>33,067</u>		סך כל זכויות העמיתים והתחייבויות

הבאורים המצורפים מהווים חלק בלתי נפרד מהדוחות הכספיים.

"אשכול" קופה לפיצויי פיטורין
בניהול נתיבות חברה לניהול בע"מ

מ א ז נ י ם

לימים 31 בדצמבר 2006 ו - 2005

בערכים מדווחים

<u>2005</u>	<u>31 בדצמבר</u>	<u>2006</u>	<u>באור</u>	<u>ג. אשכול - מסלול חו"ל</u>
	<u>באלפי שקלים חדשים</u>			
				<u>נכסים</u>
				<u>השקעות</u>
				<u>מזומנים ושווי מזומנים</u>
105		1		<u>מזומנים בקופה ובבנקים</u>
146		70		<u>פקדונות קצרי מועד</u>
<u>251</u>		<u>71</u>		
				<u>ניירות ערך סחירים</u>
368		279	(5)	<u>אגרות חוב ממשלתיות</u>
270		289	(5)	<u>אגרות חוב קונצרניות</u>
347		643	(7,8)	<u>מניות וניירות ערך אחרים</u>
<u>985</u>		<u>1,211</u>		
<u>1,236</u>		<u>1,282</u>		<u>סך כל השקעות</u>
				<u>סך כל הנכסים</u>
<u>1,236</u>		<u>1,282</u>		
				<u>זכויות העמיתים וההתחייבויות</u>
				<u>זכויות העמיתים</u>
				<u>זכאים ויתרות זכות</u>
1,234		1,281		
2		1	(12)	
<u>1,236</u>		<u>1,282</u>		<u>סך כל זכויות העמיתים וההתחייבויות</u>

הבאורים המצורפים מהווים חלק בלתי נפרד מהדוחות הכספיים.

"אשכול" קופה לפיצויי פיטורין
בניהול נתיבות חברה לניהול בע"מ

דוח הכנסות והוצאות מאוחד לכל המסלולים

לשנים שהסתיימו בימים 31 בדצמבר 2006 ו- 2005

בערכים מדווחים

לשנה שהסתיימה ביום 31 בדצמבר

<u>2005</u>	<u>2006</u>	<u>באור</u>	
<u>באלפי שקלים חדשים</u>			<u>הכנסות</u>
<u>663</u>	<u>564</u>		<u>ממזומנים ושווי מזומנים</u>
			<u>מניירות ערך סחירים</u>
<u>5,301</u>	<u>3,066</u>		<u>מאגרות חוב ממשלתיות</u>
<u>1,256</u>	<u>1,231</u>		<u>מאגרות חוב קונצרניות</u>
<u>11,685</u>	<u>4,779</u>		<u>ממניות וניירות ערך אחרים</u>
<u>18,242</u>	<u>9,076</u>		<u>מניירות ערך שאינם סחירים</u>
<u>2,405</u>	<u>1,760</u>		<u>מאגרות חוב קונצרניות</u>
<u>(16)</u>	<u>(31)</u>		<u>ממניות וניירות ערך אחרים</u>
<u>2,389</u>	<u>1,729</u>		<u>מפקדונות והלוואות</u>
<u>1,186</u>	<u>545</u>		<u>מפקדונות באוצר, בבנקים ובמוסדות כספיים</u>
<u>22,480</u>	<u>11,914</u>		<u>סך כל ההכנסות</u>
			<u>הוצאות</u>
<u>2,039</u>	<u>2,096</u>	<u>(13)</u>	<u>דמי ניהול</u>
<u>102</u>	<u>174</u>	<u>(14)</u>	<u>עמלות</u>
<u>20</u>	<u>47</u>	<u>(15)</u>	<u>הוצאות מיסים ואחרות</u>
<u>2,161</u>	<u>2,317</u>		<u>סך כל ההוצאות</u>
<u>20,319</u>	<u>9,597</u>		<u>הכנסות נטו לשנת הדוח</u>

הבאורים המצורפים מהווים חלק בלתי נפרד מהדוחות הכספיים.

"אשכול" קופה לפיצויי פיטורין
בניהול נתיבות חברה לניהול בע"מ

דוחות הכנסות והוצאות

לשנים שהסתיימו בימים 31 בדצמבר 2006 ו- 2005

בערכים מדווחים

לשנה שהסתיימה ביום 31 בדצמבר

<u>2005</u>	<u>2006</u>	<u>באור</u>	<u>א. אשכול</u>
<u>באלפי שקלים חדשים</u>			<u>הכנסות</u>
579	525		ממזומנים ושווי מזומנים
3,401	2,070		מניירות ערך סחירים
682	898		מאגרות חוב ממשלתיות
11,582	4,772		מאגרות חוב קונצרניות
<u>15,665</u>	<u>7,740</u>		ממניות וניירות ערך אחרים
1,759	1,289		מניירות ערך שאינם סחירים
(15)	(31)		מאגרות חוב קונצרניות
<u>1,744</u>	<u>1,258</u>		ממניות וניירות ערך אחרים
941	409		מפקדונות והלוואות
			מפקדונות באוצר, בבנקים ובמוסדות כספיים
<u>18,929</u>	<u>9,932</u>		<u>סך כל ההכנסות</u>
1,534	1,608	(13)	<u>הוצאות</u>
129	157	(14)	דמי ניהול
53	46	(15)	עמלות
<u>1,716</u>	<u>1,811</u>		הוצאות מיסים ואחרות
<u>17,213</u>	<u>8,121</u>		<u>סך כל ההוצאות</u>
<u>====</u>	<u>====</u>		<u>הכנסות נטו לשנת הדוח</u>

הבאורים המצורפים מהווים חלק בלתי נפרד מהדוחות הכספיים.

"אשכול" קופה לפיצויי פיטורין
בניהול נתיבות חברה לניהול בע"מ

דוחות הכנסות והוצאות

לשנים שהסתיימו בימים 31 בדצמבר 2006 ו- 2005

בערכים מדווחים

לשנה שהסתיימה ביום 31 בדצמבר

<u>2005</u>	<u>2006</u>	<u>באור</u>	<u>ב. אשכול - מסלול אג"ח</u>
<u>באלפי שקלים חדשים</u>			<u>הכנסות</u>
68	36		ממזומנים ושווי מזומנים
1,890	998		מניירות ערך סחירים
574	343		מאגרות חוב ממשלתיות
32	(52)		מאגרות חוב קונצרניות
<u>2,496</u>	<u>1,289</u>		ממניות וניירות ערך אחרים
646	471		מניירות ערך שאינם סחירים
(1)	--		מאגרות חוב קונצרניות
<u>645</u>	<u>471</u>		ממניות וניירות ערך אחרים
245	136		מפקדונות והלוואות
			מפקדונות באוצר, בבנקים ובמוסדות כספיים
<u>3,454</u>	<u>1,932</u>		<u>סך כל ההכנסות</u>
483	464	(13)	<u>הוצאות</u>
6	14	(14)	דמי ניהול
<u>489</u>	<u>478</u>		עמלות
			<u>סך כל ההוצאות</u>
<u>2,965</u>	<u>1,454</u>		<u>הכנסות נטו לשנת הדוח</u>

הבאורים המצורפים מהווים חלק בלתי נפרד מהדוחות הכספיים.

"אשכול" קופה לפיצויי פיטורין
בניהול נתיבות חברה לניהול בע"מ

דוחות הכנסות והוצאות

לשנים שהסתיימו בימים 31 בדצמבר 2006 ו- 2005

בערכים מדווחים

לשנה שהסתיימה ביום 31 בדצמבר

<u>2005</u>	<u>2006</u>	<u>באור</u>	<u>ג. אשכול - מסלול חו"ל</u>
<u>באלפי שקלים חדשים</u>			<u>הכנסות</u>
<u>16</u>	<u>3</u>		<u>ממזומנים ושווי מזומנים</u>
<u>10</u>	<u>(2)</u>		<u>מניירות ערך סחירים</u>
<u>--</u>	<u>(10)</u>		<u>מאגרות חוב ממשלתיות</u>
<u>71</u>	<u>59</u>		<u>מאגרות חוב קונצרניות</u>
<u>81</u>	<u>47</u>		<u>ממניות וניירות ערך אחרים</u>
<u>97</u>	<u>50</u>		<u>סך כל ההכנסות</u>
<u>22</u>	<u>24</u>	<u>(13)</u>	<u>הוצאות</u>
<u>5</u>	<u>3</u>	<u>(14)</u>	<u>דמי ניהול</u>
<u>--</u>	<u>1</u>	<u>(15)</u>	<u>עמלות</u>
<u>27</u>	<u>28</u>		<u>הוצאות מיסים ואחרות</u>
<u>70</u>	<u>22</u>		<u>סך כל ההוצאות</u>
<u>==</u>	<u>==</u>		<u>הכנסות נטו לשנת הדוח</u>

הבאורים המצורפים מהווים חלק בלתי נפרד מהדוחות הכספיים.

"אשכול" קופה לפיצויי פיטורין
בניהול נתיבות חברה לניהול בע"מ

דוח על השינויים בזכויות העמיתים מאוחד לכל המסלולים

לשנים שהסתיימו בימים 31 בדצמבר 2006 ו- 2005

בערכים מדווחים

<u>2005</u>	<u>2006</u>	
		<u>באלפי שקלים חדשים</u>
192,635	214,245	<u>זכויות העמיתים ליום 1 בינואר של השנה</u>
		<u>הפרשות</u>
--	--	הפרשות עמית עצמאי
<u>10,892</u>	<u>1,511</u>	לפיצויים - בחשבונות מעבידים
<u>10,892</u>	<u>1,511</u>	<u>סך כל ההפרשות</u>
		<u>תשלומים לעמיתים</u>
<u>(18,391)</u>	<u>(27,766)</u>	לפיצויים - בחשבונות מעבידים
11,470	8,817	העברת זכויות אל הקופה
<u>(2,609)</u>	<u>(13,534)</u>	העברת זכויות מהקופה
<u>8,861</u>	<u>(4,717)</u>	<u>העברת זכויות נטו</u>
<u>1,362</u>	<u>(30,972)</u>	<u>צבירה נטו</u>
<u>20,248</u>	<u>9,597</u>	<u>הכנסות נטו</u>
<u>214,245</u>	<u>192,870</u>	<u>זכויות העמיתים ליום 31 בדצמבר של השנה</u>

הבאורים המצורפים מהווים חלק בלתי נפרד מהדוחות הכספיים.

"אשכול" קופה לפיצויי פיטורין
בניהול נתיבות חברה לניהול בע"מ

דוחות על השינויים בזכויות העמיתים

לשנים שהסתיימו בימים 31 בדצמבר 2006 ו- 2005

<u>בערכים מדווחים</u>		
<u>2005</u>	<u>2006</u>	<u>א. אשכול</u>
<u>באלפי שקלים חדשים</u>		
143,864	164,738	<u>זכויות העמיתים ליום 1 בינואר של השנה</u>
<u>9,806</u>	<u>1,025</u>	<u>הפרשות</u> לפיצויים - בחשבונות מעבידים
<u>(14,572)</u>	<u>(15,344)</u>	<u>תשלומים לעמיתים</u> לפיצויים - בחשבונות מעבידים
11,015	8,817	העברת זכויות אל הקופה
<u>(2,588)</u>	<u>(8,805)</u>	העברת זכויות מהקופה
<u>8,427</u>	<u>12</u>	<u>העברת זכויות נטו</u>
<u>3,661</u>	<u>(14,307)</u>	<u>צבירה נטו</u>
<u>17,213</u>	<u>8,121</u>	<u>הכנסות נטו</u>
<u>164,738</u>	<u>158,552</u>	<u>זכויות העמיתים ליום 31 בדצמבר של השנה</u>

הבאורים המצורפים מהווים חלק בלתי נפרד מהדוחות הכספיים.

"אשכול" קופה לפיצויי פיטורין
בניהול נתיבות חברה לניהול בע"מ

דוחות על השינויים בזכויות העמיתים

לשנים שהסתיימו בימים 31 בדצמבר 2006 ו- 2005

<u>בערכים מדווחים</u>		
<u>2005</u>	<u>2006</u>	<u>ב. אשכול - מסלול אג"ח</u>
	<u>באלפי שקלים חדשים</u>	
47,749	48,273	<u>זכויות העמיתים ליום 1 בינואר של השנה</u>
		<u>הפרשות</u>
<u>1,004</u>	<u>425</u>	לפיצויים - בחשבונות מעבידים
		<u>תשלומים לעמיתים</u>
<u>(3,817)</u>	<u>(12,386)</u>	לפיצויים - בחשבונות מעבידים
393	--	העברת זכויות אל הקופה
<u>(21)</u>	<u>(4,729)</u>	העברת זכויות מהקופה
<u>372</u>	<u>(4,729)</u>	<u>העברת זכויות נטו</u>
<u>(2,441)</u>	<u>(16,690)</u>	<u>צבירה נטו</u>
<u>2,965</u>	<u>1,454</u>	<u>הכנסות נטו</u>
<u>48,273</u>	<u>33,037</u>	<u>זכויות העמיתים ליום 31 בדצמבר של השנה</u>
<u>====</u>	<u>====</u>	

הבאורים המצורפים מהווים חלק בלתי נפרד מהדוחות הכספיים.

"אשכול" קופה לפיצויי פיטורין
בניהול נתיבות חברה לניהול בע"מ

דוחות על השינויים בזכויות העמיתים

לשנים שהסתיימו בימים 31 בדצמבר 2006 ו- 2005

<u>בערכים מדווחים</u>		<u>ג. אשכול - מסלול חו"ל</u>
<u>2005</u>	<u>2006</u>	
<u>באלפי שקלים חדשים</u>		
1,022	1,234	<u>זכויות העמיתים ליום 1 בינואר של השנה</u>
<u>82</u>	<u>61</u>	<u>הפרשות</u> לפיצויים - בחשבונות מעבידים
<u>(2)</u>	<u>(36)</u>	<u>תשלומים לעמיתים</u> לפיצויים - בחשבונות מעבידים
62	--	העברת זכויות אל הקופה
--	--	העברת זכויות מהקופה
<u>62</u>	<u>--</u>	<u>העברת זכויות נטו</u>
<u>142</u>	<u>25</u>	<u>צבירה נטו</u>
<u>70</u>	<u>22</u>	<u>הכנסות נטו</u>
<u>1,234</u>	<u>1,281</u>	<u>זכויות העמיתים ליום 31 בדצמבר של השנה</u>

הבאורים המצורפים מהווים חלק בלתי נפרד מהדוחות הכספיים.

**"אשכול" קופה לפיצויי פיטורין
בניהול נתיבות חברה לניהול בע"מ**

באורים לדוחות הכספיים

ליום 31 בדצמבר 2006

באור 1: "אשכול" קופה לפיצויי פיטורין בניהול נתיבות חברה לניהול בע"מ הינה קופת גמל מרכזית לפיצויים אשר מנוהלת על ידי נתיבות חברה לניהול בע"מ.

באור 2: עיקרי המדיניות החשבונאית

א. כללי

הדוחות הכספיים ערוכים בהתאם לכללי חשבונאות המקובלים בקופות גמל ובהתאם להנחיות משרד האוצר - אגף שוק ההון, ביטוח וחסכון ותקנות מס הכנסה (כללים לאישור ולניהול קופות גמל), התשכ"ד - 1964.

ב. התאמת הדוחות הכספיים

המוסד הישראלי לתקינה בחשבונאות פירסם בחודש אוקטובר 2001 את תקן חשבונאות מספר 12. תקן זה עוסק בהפסקת ההתאמה של דוחות כספיים למדד המחירים לצרכן. בחודש דצמבר 2002 פרסם המוסד הישראלי לתקינה בחשבונאות את תקן חשבונאות מספר 17 הקובע כי ההתאמה של הדוחות הכספיים תופסק החל מיום 1 בינואר 2004. עד ליום 31 לדצמבר 2003 המשיכה הקופה לערוך דוחות מתואמים בהתאם לגילויי הדעת של של לשכת רואי החשבון בישראל, ובהתאם להנחיות משרד האוצר - אגף שוק ההון ביטוח וחיסכון. בחודש פברואר 2004 פרסם משרד האוצר-אגף שוק ההון, ביטוח וחסכון את חוזר גמל 2004/3 הפסקת ההתאמת הדוחות הכספיים להשפעת האינפלציה. חוזר זה קבע את הכללים של הפסקת ההתאמה בקופות הגמל, על פי כללים אלו הסכומים המתואמים, כפי שהופיעו בדוחות הכספיים לתאריך 31 בדצמבר 2003, ישמשו נקודת מוצא לדוח הנומינלי ולתאריכים שלאחר מכן. הקופה יישמה את הוראות התקנים והחוזר הנ"ל ולפיכך הופסקה ההתאמה החל מיום 1 בינואר 2004. כל הנתונים לתאריכים ולתקופות שעד 31 בדצמבר 2003 מוצגים בערכים מתואמים למדד נובמבר 2003. **כל הנתונים לתאריכים ולתקופות שמיום 1 בינואר 2004 ואילך מוצגים בערכים מדווחים.** ערכים מדווחים הם סכומים שהותאמו למדד הידוע ביום 31.12.03 בתוספת סכומים נומינליים שנוספו לאחר מכן ובניכוי סכומים נומינליים שנגרעו לאחר מכן. להפסקת ההתאמה למדד המחירים לצרכן צפויה להיות השפעה על נתוני ההכנסות וההוצאות וכן על נתוני דוח על שינויים בזכויות העמיתים. מאידך, לא אמורה להיות לו השפעה על נתוני המאזן השוטפים מאחר והם נמדדים במונחי שקל נומינלי המשוערך ליום האחרון של השנה (להלן סעיף ג').

"אשכול" קופה לפיצויי פיטורין
בניהול נתיבות חברה לניהול בע"מ

באורים לדוחות הכספיים

ליום 31 בדצמבר 2006

ג. בסיס השיערוך והתיאום של נכסי הקופה

נכסי הקופה הוערכו לתאריך המאזן בהתאם לכללי ההערכה שנקבעו בתקנות מס הכנסה (כללים לאישור ולניהול קופות גמל) התשכ"ד - 1964, כמפורט להלן:

1. מזומנים ושווי מזומנים

- 1.1 יתרות הנקובות במטבע חוץ - לפי השער היציג לתאריך הדוח הכספי.
- 1.2 פקדונות קצרי מועד (לתקופה מקורית שאינה עולה על חודש) - לפי העלות ובתוספת ריבית שנצברה לתאריך הדוח הכספי.

2. ניירות ערך סחירים

- 2.1 ניירות ערך סחירים - לפי שווי השוק לתאריך הדוח הכספי. השקעות בתעודות השתתפות בקרנות נאמנות - לפי מחיר פדיון שפרסמה הקרן ליום המסחר האחרון בבורסה בשנת הדוח.
- 2.2 ניירות ערך הנסחרים מחוץ לישראל - לפי שווי השוק לתאריך הדוח הכספי כשהוא מוכפל בשער היציג לתאריך הדוח הכספי.

3. ניירות ערך בלתי סחירים

- 3.1 אגרות חוב (לרבות תעודות חוב מסחריות ואגרות חוב להמרה) - לפי שווי הוגן (ראה סעיף ג' 5)
- 3.2 קרן הון סיכון - לפי שווי הוגן כפי שנקבע ע"י הממונה על שוק ההון ביטוח וחסכון במשרד האוצר.

4. פקדונות והלוואות

פקדונות - לפי שווי הוגן. (ראה סעיף ג' 5)

5. שווי הוגן

על פי הוראות משרד האוצר - אגף שוק ההון ביטוח וחסכון, משוערכים נכסי הקופה הלא סחירים לפי שיטת השווי ההוגן. שיטה זאת קובעת שיש להוון את תזרימי המזומנים של הנכס לפי שער ריבית הנקבע על ידי חברה שנבחרה למטרה זאת ע"י משרד האוצר. החברה שנבחרה היא "שערי ריבית בע"מ". שער הריבית נקבע על ידם מידי יום חמישי בשבוע וחל על השערוכים מיום זה עד ליום רביעי בשבוע הבא. תזרימי המזומנים הינם לפי תנאי כל נכס, דהיינו נכס צמוד למדד המחירים לצרכן, אזי התזרימים יוצמדו למדד חודש נובמבר 2006, נכס צמוד לשער החליפין - יוצג לפי השער היציג לתאריך הדוחות הכספיים.

"אשכול" קופה לפיצויי פיטורין
בניהול נתיבות חברה לניהול בע"מ

באורים לדוחות הכספיים

ליום 31 בדצמבר 2006

ד. בסיס ההכרה בדוחות הכספיים

1. דוחות הכנסות והוצאות - ההכנסות וההוצאות מוצגות על בסיס מצטבר.
2. דוחות על השינויים בזכויות העמיתים - ההפרשות, תשלומים לעמיתים והעברת זכויות מוצגות על בסיס מזומן.

באור 3: תשואות הקופה ושיעור עליית המדד/דולר

א. תשואות הקופה:

שנה שהסתיימה ביום 31 בדצמבר
2003 2004 2005 2006
ב א ח ו ז י ם

				א. אשכול
18.95%	10.67%	13.13%	6.27%	התשואה הממוצעת הנומינלית, ברוטו
18.42%	10.02%	12.02%	5.22%	התשואה הממוצעת הנומינלית, נטו
				ב. אשכול - מסלול אג"ח
12.14%	7.30%	7.45%	4.19%	התשואה הממוצעת הנומינלית, ברוטו
10.97%	6.50%	6.38%	3.15%	התשואה הממוצעת הנומינלית, נטו
				ג. אשכול - מסלול חו"ל
--	2.47%	8.56%	3.81%	התשואה הממוצעת הנומינלית, ברוטו
--	2.22%	6.43%	1.82%	התשואה הממוצעת הנומינלית, נטו
				ב. שיעור עליית מדדים נבחרים
-1.89%	1.21%	2.39%	-0.10%	שיעור עליית (ירידת) מדד המחירים לצרכן (לפי מדד בגין)
-7.56%	-1.62%	6.85%	-8.21%	שיעור עליית (ירידת) שער החליפין של הדולר של ארה"ב

"אשכול" קופה לפיצויי פיטורין
בניהול נתיבות חברה לניהול בע"מ

באורים לדוחות הכספיים

ליום 31 בדצמבר 2006

באלפי ש"ח

באור 4: נכסים לפי בסיס הצמדה

סה"כ	נכסים בחו"ל	בהצמדה למטבע חוץ	בהצמדה למדד המחירים לצרכן	ללא הצמדה	א. אשכול
31 בדצמבר 2006					
<u>10,801</u>	<u>--</u>	<u>1,394</u>	<u>--</u>	<u>9,407</u>	מזומנים ושווי מזומנים
26,326	--	2,196	22,883	1,247	ניירות ערך סחירים
30,285	5,067	3,046	22,064	108	אגרות חוב ממשלתיות
47,007	21,441	--	--	25,566	אגרות חוב קונצרניות
<u>103,618</u>	<u>26,508</u>	<u>5,242</u>	<u>44,947</u>	<u>26,921</u>	מניות וניירות ערך אחרים
					סה"כ ניירות ערך סחירים
35,069	--	423	34,646	--	ניירות ערך בלתי סחירים
222	--	--	--	222	אגרות חוב קונצרניות
<u>35,291</u>	<u>--</u>	<u>423</u>	<u>34,646</u>	<u>222</u>	מניות וניירות ערך אחרים
					סה"כ ניירות ערך לא סחירים
<u>8,739</u>	<u>--</u>	<u>--</u>	<u>8,739</u>	<u>--</u>	פקדונות והלוואות
					פיקדונות באוצר, בבנקים ובמוסדות כספיים
<u>213</u>	<u>--</u>	<u>--</u>	<u>--</u>	<u>213</u>	ריבית, דיבידנד וסכומים לקבל
<u>158,662</u>	<u>26,508</u>	<u>7,059</u>	<u>88,332</u>	<u>36,763</u>	סך כל הנכסים

"אשכול" קופה לפיצויי פיטורין
בניהול נתיבות חברה לניהול בע"מ

באורים לדוחות הכספיים

ליום 31 בדצמבר 2006

באלפי ש"ח

באור 4: נכסים לפי בסיס הצמדה (המשך)

סה"כ	נכסים בחו"ל	בהצמדה למטבע חוץ	בהצמדה למדד המחירים לצרכן	ללא הצמדה	א. אשכול
31 בדצמבר 2005					
<u>17,423</u>	<u>--</u>	<u>120</u>	<u>--</u>	<u>17,303</u>	מזומנים ושווי מזומנים
					ניירות ערך סחירים
52,172	--	1,739	31,633	18,800	אגרות חוב ממשלתיות
19,820	--	4,317	15,394	109	אגרות חוב קונצרניות
36,891	11,077	--	--	25,814	מניות וניירות ערך אחרים
<u>108,883</u>	<u>11,077</u>	<u>6,056</u>	<u>47,027</u>	<u>44,723</u>	סה"כ ניירות ערך סחירים
					ניירות ערך בלתי סחירים
27,731	--	417	27,314	--	אגרות חוב קונצרניות
253	--	--	--	253	מניות וניירות ערך אחרים
<u>27,984</u>	<u>--</u>	<u>417</u>	<u>27,314</u>	<u>253</u>	סה"כ ניירות ערך לא סחירים
					פקדונות והלוואות
<u>10,593</u>	<u>--</u>	<u>--</u>	<u>10,593</u>	<u>--</u>	פיקדונות באוצר, בבנקים ובמוסדות כספיים
<u>164,883</u>	<u>11,077</u>	<u>6,593</u>	<u>84,934</u>	<u>62,279</u>	סך כל הנכסים

"אשכול" קופה לפיצויי פיטורין
בניהול נתיבות חברה לניהול בע"מ

באורים לדוחות הכספיים

ליום 31 בדצמבר 2006

באלפי ש"ח

באור 4: נכסים לפי בסיס הצמדה

<u>סה"כ</u>	<u>נכסים בחו"ל</u>	<u>בהצמדה למטבע חוץ</u>	<u>בהצמדה למדד המחירים לצרכן</u>	<u>ללא הצמדה</u>	<u>ב. אשכול - מסלול אג"ח</u>
					31 בדצמבר 2006
					מזומנים ושוי מזומנים
<u>798</u>	<u>--</u>	<u>6</u>	<u>--</u>	<u>792</u>	ניירות ערך סחירים
<u>7,310</u>	<u>--</u>	<u>577</u>	<u>4,873</u>	<u>1,860</u>	אגרות חוב ממשלתיות
<u>9,768</u>	<u>1,535</u>	<u>867</u>	<u>7,366</u>	<u>--</u>	אגרות חוב קונצרניות
<u>939</u>	<u>--</u>	<u>--</u>	<u>--</u>	<u>939</u>	מניות וניירות ערך אחרים
<u>18,017</u>	<u>1,535</u>	<u>1,444</u>	<u>12,239</u>	<u>2,799</u>	סה"כ ניירות ערך סחירים
					ניירות ערך בלתי סחירים
<u>11,646</u>	<u>--</u>	<u>189</u>	<u>11,457</u>	<u>--</u>	אגרות חוב קונצרניות
					פקדונות והלוואות
<u>2,546</u>	<u>--</u>	<u>--</u>	<u>2,546</u>	<u>--</u>	פיקדונות באוצר, בבנקים ובמוסדות כספיים
<u>60</u>	<u>--</u>	<u>--</u>	<u>--</u>	<u>60</u>	ריבית, דיבידנד וסכומים לקבל
<u>33,067</u>	<u>1,535</u>	<u>1,639</u>	<u>26,242</u>	<u>3,651</u>	סך כל הנכסים

"אשכול" קופה לפיצויי פיטורין
בניהול נתיבות חברה לניהול בע"מ

באורים לדוחות הכספיים

ליום 31 בדצמבר 2006

באלפי ש"ח

באור 4: נכסים לפי בסיס הצמדה (המשך)

<u>סה"כ</u>	<u>נכסים בחו"ל</u>	<u>בהצמדה למטבע חוץ</u>	<u>בהצמדה למדד המחירים לצרכן</u>	<u>ללא הצמדה</u>	<u>ב. אשכול - מסלול אג"ח</u>
					<u>31 בדצמבר 2005</u>
<u>1,367</u>	<u>--</u>	<u>168</u>	<u>--</u>	<u>1,199</u>	<u>מזומנים ושוי מזומנים</u>
<u>26,597</u>	<u>--</u>	<u>572</u>	<u>22,558</u>	<u>3,467</u>	<u>ניירות ערך סחירים</u>
<u>8,285</u>	<u>--</u>	<u>1,786</u>	<u>6,499</u>	<u>--</u>	<u>אגרות חוב ממשלתיות</u>
<u>34,882</u>	<u>--</u>	<u>2,358</u>	<u>29,057</u>	<u>3,467</u>	<u>אגרות חוב קונצרניות</u>
					<u>סה"כ ניירות ערך סחירים</u>
<u>9,123</u>	<u>--</u>	<u>187</u>	<u>8,936</u>	<u>--</u>	<u>ניירות ערך בלתי סחירים</u>
					<u>אגרות חוב קונצרניות</u>
<u>2,941</u>	<u>--</u>	<u>--</u>	<u>2,941</u>	<u>--</u>	<u>פקדונות והלוואות</u>
					<u>פיקדונות באוצר, בבנקים</u>
					<u>ובמוסדות כספיים</u>
<u>48,313</u>	<u>--</u>	<u>2,713</u>	<u>40,934</u>	<u>4,666</u>	<u>סך כל הנכסים</u>
<u>=====</u>	<u>=====</u>	<u>=====</u>	<u>=====</u>	<u>=====</u>	

"אשכול" קופה לפיצויי פיטורין
בניהול נתיבות חברה לניהול בע"מ

באורים לדוחות הכספיים

ליום 31 בדצמבר 2006

באלפי ש"ח

באור 4: נכסים לפי בסיס הצמדה

סה"כ	נכסים בחו"ל	בהצמדה למטבע חוץ	בהצמדה למדד המחירים לצרכן	ללא הצמדה	ג. אשכול - מסלול חו"ל
					31 בדצמבר 2006
71	--	--	--	71	מזומנים ושווי מזומנים
279	--	279	--	--	ניירות ערך סחירים
289	262	27	--	--	אגרות חוב ממשלתיות
643	490	--	--	153	אגרות חוב קונצרניות
<u>1,211</u>	<u>752</u>	<u>306</u>	<u>--</u>	<u>153</u>	מניות וניירות ערך אחרים
					סה"כ ניירות ערך סחירים
<u>1,282</u>	<u>752</u>	<u>306</u>	<u>--</u>	<u>224</u>	סך כל הנכסים

סה"כ	נכסים בחו"ל	בהצמדה למטבע חוץ	בהצמדה למדד המחירים לצרכן	ללא הצמדה	ג. אשכול - מסלול חו"ל
					31 בדצמבר 2005
251	--	103	--	148	מזומנים ושווי מזומנים
368	--	368	--	--	ניירות ערך סחירים
270	--	270	--	--	אגרות חוב ממשלתיות
347	247	--	--	100	אגרות חוב קונצרניות
<u>985</u>	<u>247</u>	<u>638</u>	<u>--</u>	<u>100</u>	מניות וניירות ערך אחרים
					סה"כ ניירות ערך סחירים
<u>1,236</u>	<u>247</u>	<u>741</u>	<u>--</u>	<u>248</u>	סך כל הנכסים

"אשכול" קופה לפיצויי פיטורין
בניהול נתיבות חברה לניהול בע"מ

באורים לדוחות הכספיים

ליום 31 בדצמבר 2006

באלפי ש"ח

באור 5: אגרות חוב סחירות (המשך)

31.12.05		31 בדצמבר 2006			<u>א. אשכול</u>
<u>סך הכול</u>	<u>סך הכול</u>	<u>אגרות חוב קנצרניות</u>		<u>אגרות חוב ממשלתיות</u>	
		<u>להמרה</u>	<u>לא להמרה</u>		
<u>שנים</u>	<u>שנים</u>	<u>שנים</u>	<u>שנים</u>	<u>שנים</u>	<u>אגרות חוב סחירות</u>
<u>1.08</u>	<u>3.89</u>	--	<u>1.19</u>	<u>4.13</u>	בלתי צמודות
<u>4.81</u>	<u>5.51</u>	<u>1.76</u>	<u>3.73</u>	<u>7.36</u>	צמודות למדד
<u>1.79</u>	<u>3.52</u>	--	<u>4.36</u>	<u>0.43</u>	צמודות למט"ח
<u>3.65</u>	<u>5.11</u>	<u>1.76</u>	<u>3.90</u>	<u>6.62</u>	<u>מח"מ ממוצע</u>

ב. מח"מ

ג. התשואה הממוצעת המשוקללת לפדיון

<u>אחוזים</u>	<u>אחוזים</u>	<u>אחוזים</u>	<u>אחוזים</u>	<u>אחוזים</u>	<u>אגרות חוב סחירות</u>
<u>5.25%</u>	<u>6.29%</u>	--	<u>5.56%</u>	<u>6.36%</u>	בלתי צמודות
<u>2.76%</u>	<u>3.20%</u>	-25.53%	<u>4.66%</u>	<u>3.63%</u>	צמודות למדד
<u>4.80%</u>	<u>4.93%</u>	--	<u>5.25%</u>	<u>3.76%</u>	צמודות למט"ח
<u>3.54%</u>	<u>3.59%</u>	-25.53%	<u>4.83%</u>	<u>3.77%</u>	<u>תשואה ממוצעת משוקללת לפדיון</u>

"אשכול" קופה לפיצויי פיטורין
בניהול נתיבות חברה לניהול בע"מ

באורים לדוחות הכספיים

ליום 31 בדצמבר 2006

באור 5: אגרות חוב סחירות

ב. אשכול - מסלול אג"ח

<u>31 בדצמבר</u>		
<u>2005</u>	<u>2006</u>	<u>א. ההרכב:</u>
<u>אלפי שקלים חדשים</u>		<u>אגרות חוב ממשלתיות סחירות</u>
--	--	<u>אגרות חוב ממשלתיות סחירות - בארץ</u>
26,024	6,733	מלווה קצר מועד (מק"מ)
26,024	6,733	אגרות חוב ממשלתיות סחירות
		<u>סך הכל אגרות חוב ממשלתיות סחירות - בארץ</u>
573	577	<u>אגרות חוב ממשלתיות סחירות בחו"ל (ניירות ערך חוץ)</u>
<u>26,597</u>	<u>7,310</u>	<u>סך הכל אגרות חוב ממשלתיות סחירות</u>
		<u>אגרות חוב קונצרניות סחירות</u>
		<u>אגרות חוב קונצרניות סחירות בארץ</u>
6,647	7,914	בלתי ניתנות להמרה
675	319	ניתנות להמרה
<u>7,322</u>	<u>8,233</u>	<u>סך הכל אגרות חוב קונצרניות סחירות בארץ</u>
		<u>אגרות חוב קונצרניות סחירות בחו"ל (ניירות ערך חוץ)</u>
963	1,535	בלתי ניתנות להמרה
--	--	ניתנות להמרה
<u>963</u>	<u>1,535</u>	<u>סך הכל אגרות חוב קונצרניות סחירות בחו"ל</u>
<u>8,285</u>	<u>9,768</u>	<u>סך הכל אגרות חוב קונצרניות סחירות</u>

"אשכול" קופה לפיצויי פיטורין
בניהול נתיבות חברה לניהול בע"מ

באורים לדוחות הכספיים

ליום 31 בדצמבר 2006

באלפי ש"ח

ב. באור 5: אגרות חוב סחירות (המשך)

ב. אשכול - מסלול אג"ח

31.12.05	31 בדצמבר 2006				אגרות חוב ממשלתיות
	סך הכול	סך הכול	אגרות חוב קנצרניות להמרה	לא להמרה	
	<u>שנים</u>	<u>שנים</u>	<u>שנים</u>	<u>שנים</u>	<u>שנים</u>
	2.80	2.09	--	--	2.09
	4.86	4.54	2.45	3.75	5.82
	1.75	2.82	--	3.39	0.46
	<u>4.54</u>	<u>3.97</u>	<u>2.45</u>	<u>3.66</u>	<u>4.45</u>

ב. מח"מ

אגרות חוב סחירות
בלתי צמודות
צמודות למדד
צמודות למט"ח
מח"מ ממוצע

ג. התשואה הממוצעת המשוקללת לפדיון

אחוזים	אחוזים	אחוזים	אחוזים	אחוזים	<u>אגרות חוב סחירות</u>
5.67%	5.56%	--	--	5.56%	בלתי צמודות
3.58%	4.28%	2.63%	4.73%	3.73%	צמודות למדד
4.84%	5.39%	--	5.41%	5.30%	צמודות למט"ח
<u>3.84%</u>	<u>4.61%</u>	<u>2.63%</u>	<u>4.90%</u>	<u>4.32%</u>	<u>תשואה ממוצעת משוקללת לפדיון</u>

"אשכול" קופה לפיצויי פיטורין
בניהול נתיבות חברה לניהול בע"מ

באורים לדוחות הכספיים

ליום 31 בדצמבר 2006

באור 5: אגרות חוב סחירות

ג. אשכול - מסלול חו"ל

31 בדצמבר
2005 2006
אלפי שקלים חדשים

א. ההרכב:

אגרות חוב ממשלתיות סחירות

אגרות חוב ממשלתיות סחירות - בארץ

368 279

אגרות חוב ממשלתיות סחירות בחו"ל (ניירות ערך חוץ)

אגרות חוב קונצרניות סחירות

אגרות חוב קונצרניות סחירות בארץ

27 27

בלתי ניתנות להמרה

-- --

ניתנות להמרה

27 27

סך הכל אגרות חוב קונצרניות סחירות בארץ

אגרות חוב קונצרניות סחירות בחו"ל (ניירות ערך חוץ)

243 262

בלתי ניתנות להמרה

-- --

ניתנות להמרה

243 262

סך הכל אגרות חוב קונצרניות סחירות בחו"ל

270 289

סך הכל אגרות חוב קונצרניות סחירות

"אשכול" קופה לפיצויי פיטורין
בניהול נתיבות חברה לניהול בע"מ

באורים לדוחות הכספיים

ליום 31 בדצמבר 2006

באלפי ש"ח

באור 5: אגרות חוב סחירות (המשך)

31.12.05		31 בדצמבר 2006			<u>ג. אשכול - מסלול חו"ל</u>
<u>סך הכול</u>	<u>סך הכול</u>	<u>אגרות חוב קנצרניות להמרה</u>	<u>אגרות חוב לא להמרה</u>	<u>אגרות חוב ממשלתיות</u>	
<u>שנים</u>	<u>שנים</u>	<u>שנים</u>	<u>שנים</u>	<u>שנים</u>	<u>אגרות חוב סחירות צמודות למט"ח</u>
<u>1.45</u>	<u>0.66</u>	--	<u>0.84</u>	<u>0.47</u>	

ב. מח"מ

ג. התשואה הממוצעת המשוקללת לפדיון

<u>אחוזים</u>	<u>אחוזים</u>	<u>אחוזים</u>	<u>אחוזים</u>	<u>אחוזים</u>	<u>אגרות חוב סחירות צמודות למט"ח</u>
<u>4.56%</u>	<u>5.27%</u>	--	<u>5.35%</u>	<u>5.18%</u>	

"אשכול" קופה לפיצויי פיטורין
בניהול נתיבות חברה לניהול בע"מ

באורים לדוחות הכספיים

ליום 31 בדצמבר 2006

באור 6: אגרות חוב בלתי סחירות

א. אשכול

31 בדצמבר
2005 2006
אלפי שקלים חדשים

א. ההרכב:

אגרות חוב בלתי סחירות

			<u>אגרות חוב קונצרניות בלתי סחירות בארץ</u>
			בלתי ניתנות להמרה
			ניתנות להמרה
27,731	35,069		
--	--		
<u>27,731</u>	<u>35,069</u>		<u>סך הכל אגרות חוב קונצרניות בלתי סחירות בארץ</u>

31.12.05	<u>31 בדצמבר 2006</u>				
			<u>אגרות חוב קונצרניות</u>	<u>אגרות חוב</u>	
					ממשלתיות ומיועדות לא סחירות
<u>סך הכול</u>	<u>סך הכול</u>	<u>להמרה</u>	<u>לא להמרה</u>	<u>שנים</u>	<u>אגרות חוב בלתי סחירות</u>
	<u>שנים</u>	<u>שנים</u>	<u>שנים</u>	<u>שנים</u>	צמודות למדד
<u>6.35</u>	<u>5.08</u>	--	5.08	--	צמודות למט"ח
<u>2.47</u>	<u>1.61</u>	--	<u>1.61</u>	--	<u>מח"מ ממוצע</u>
<u>6.29</u>	<u>5.04</u>	--	<u>5.04</u>	--	

ג. התשואה הממוצעת המשוקללת לפדיון

<u>אחוזים</u>	<u>אחוזים</u>	<u>אחוזים</u>	<u>אחוזים</u>	<u>אחוזים</u>	<u>אגרות חוב בלתי סחירות</u>
<u>5.71%</u>	<u>4.89%</u>	--	4.89%	--	צמודות למדד
<u>6.28%</u>	<u>4.70%</u>	--	<u>4.70%</u>	--	צמודות למט"ח
<u>5.72%</u>	<u>4.89%</u>	--	<u>4.89%</u>	--	<u>תשואה ממוצעת משוקללת לפדיון</u>

"אשכול" קופה לפיצויי פיטורין
בניהול נתיבות חברה לניהול בע"מ

באורים לדוחות הכספיים

ליום 31 בדצמבר 2006

באור 6: אגרות חוב בלתי סחירות

ב. אשכול - מסלול אג"ח

31 בדצמבר
2005 2006
אלפי שקלים חדשים

א. ההרכב:

אגרות חוב בלתי סחירות

אגרות חוב קונצרניות בלתי סחירות בארץ

9,123	11,646	בלתי ניתנות להמרה
--	--	ניתנות להמרה

סך הכל אגרות חוב קונצרניות בלתי סחירות בארץ

<u>9,123</u>	<u>11,646</u>
--------------	---------------

31.12.05	31 בדצמבר 2006			
	<u>אגרות חוב קונצרניות</u>		אגרות חוב	
	ממשיכות		ממשלתיות	
	ומיועדות לא		סחירות	
<u>סך הכול</u>	<u>סך הכול</u>	להמרה	לא להמרה	סחירות

ב. מח"מ

<u>סך הכול</u>	<u>שנים</u>	<u>שנים</u>	<u>שנים</u>	<u>שנים</u>	<u>אגרות חוב בלתי סחירות</u>
6.29	4.84	--	4.84	--	צמודות למדד
2.47	1.61	--	1.61	--	צמודות למט"ח
<u>6.21</u>	<u>4.79</u>	--	<u>4.79</u>	--	<u>מח"מ ממוצע</u>

ג. התשואה הממוצעת המשוקללת לפדיון

<u>אחוזים</u>	<u>אחוזים</u>	<u>אחוזים</u>	<u>אחוזים</u>	<u>אחוזים</u>	<u>אגרות חוב בלתי סחירות</u>
5.88%	4.90%	--	4.90%	--	צמודות למדד
6.28%	4.70%	--	4.70%	--	צמודות למט"ח
<u>5.89%</u>	<u>4.89%</u>	--	<u>4.89%</u>	--	<u>תשואה ממוצעת משוקללת לפדיון</u>

"אשכול" קופה לפיצויי פיטורין
בניהול נתיבות חברה לניהול בע"מ

באורים לדוחות הכספיים

ליום 31 בדצמבר 2006

באור 7: מניות סחירות

<u>31 בדצמבר</u>	
<u>2005</u>	<u>2006</u>
<u>אלפי שקלים חדשים</u>	
25,283	22,179
9,700	21,082
<u>34,983</u>	<u>43,261</u>

א. אשכול

ההרכב:

מניות בארץ
מניות בחו"ל
סך הכל מניות

<u>31 בדצמבר</u>	
<u>2005</u>	<u>2006</u>
<u>אלפי שקלים חדשים</u>	
68	64
226	431
<u>294</u>	<u>495</u>

ג. אשכול - מסלול חו"ל

ההרכב:

מניות בארץ
מניות בחו"ל
סך הכל מניות

"אשכול" קופה לפיצויי פיטורין
בניהול נתיבות חברה לניהול בע"מ

באורים לדוחות הכספיים

ליום 31 בדצמבר 2006

באור 8: ניירות ערך אחרים סחירים
א. אשכול

<u>31 בדצמבר</u>	
<u>2005</u>	<u>2006</u>
<u>אלפי שקלים חדשים</u>	
--	447
513	2,929
18	11
<u>531</u>	<u>3,387</u>
<u>1,377</u>	<u>359</u>
<u><u>1,908</u></u>	<u><u>3,746</u></u>

<u>ההרכב</u>
<u>מניות וניירות ערך אחרים סחירים בארץ</u>
תעודות סל
קרנות להשקעות משותפות בנאמנות
כתבי אופציות
<u>סך כל מניות וניירות ערך אחרים נסחרים בארץ</u>
<u>מניות וניירות ערך אחרים סחירים בחו"ל</u>
תעודות סל
<u>סך הכל מניות וניירות ערך אחרים סחירים</u>

ב. אשכול - מסלול אג"ח

<u>31 בדצמבר</u>	
<u>2005</u>	<u>2006</u>
<u>אלפי שקלים חדשים</u>	
--	939

<u>ההרכב</u>
<u>מניות וניירות ערך אחרים סחירים בארץ</u>
קרנות להשקעות משותפות בנאמנות

ג. אשכול - מסלול חו"ל

<u>31 בדצמבר</u>	
<u>2005</u>	<u>2006</u>
<u>אלפי שקלים חדשים</u>	
--	53
32	36
<u>32</u>	<u>89</u>
<u>21</u>	<u>59</u>
<u><u>53</u></u>	<u><u>148</u></u>

<u>ההרכב</u>
<u>מניות וניירות ערך אחרים סחירים בארץ</u>
תעודות סל
קרנות להשקעות משותפות בנאמנות
<u>סך כל מניות וניירות ערך אחרים נסחרים בארץ</u>
<u>מניות וניירות ערך אחרים סחירים בחו"ל</u>
תעודות סל
<u>סך הכל מניות וניירות ערך אחרים סחירים</u>

א. אשכול

באור 9: מניות וניירות ערך אחרים בלתי סחירים

<u>31 בדצמבר</u>	
<u>2005</u>	<u>2006</u>
<u>אלפי שקלים חדשים</u>	
253	222

<u>ההרכב</u>
<u>מניות וניירות ערך אחרים בלתי סחירים בארץ</u>
קרנות השקעה

"אשכול" קופה לפיצויי פיטורין
בניהול נתיבות חברה לניהול בע"מ

באורים לדוחות הכספיים

ליום 31 בדצמבר 2006

א. אשכול

באור 10: פקדונות והלוואות

31 בדצמבר
2005 2006
אלפי שקלים חדשים

א. ההרכב:

פקדונות באוצר, בבנקים ובמוסדות כספיים
פקדונות בבנקים ובמוסדות כספיים
10,593 8,739

<u>31 בדצמבר 2005</u>			<u>31 בדצמבר 2006</u>		
<u>סך - הכל</u>	<u>הלוואות</u>	<u>פקדונות</u>	<u>סך - הכל</u>	<u>הלוואות</u>	<u>פקדונות</u>

ב. מח"מ

<u>שנים</u>	<u>שנים</u>	<u>שנים</u>	<u>שנים</u>	<u>שנים</u>	<u>שנים</u>	<u>פקדונות והלוואות</u>
<u>3.13</u>	<u>--</u>	<u>3.13</u>	<u>2.82</u>	<u>--</u>	<u>2.82</u>	<u>צמודים למדד</u>

ג. התשואה הממוצעת המשוקללת לפדיון

<u>אחוזים</u>	<u>אחוזים</u>	<u>אחוזים</u>	<u>אחוזים</u>	<u>אחוזים</u>	<u>אחוזים</u>	<u>פקדונות והלוואות</u>
<u>4.82%</u>	<u>--</u>	<u>4.82%</u>	<u>4.70%</u>	<u>--</u>	<u>4.70%</u>	<u>צמודים למדד</u>

"אשכול" קופה לפיצויי פיטורין
בניהול נתיבות חברה לניהול בע"מ

באורים לדוחות הכספיים

ליום 31 בדצמבר 2006

ב. אשכול - מסלול אג"ח

באור 10: פקדונות והלוואות

31 בדצמבר
2005 2006
אלפי שקלים חדשים

א. ההרכב:

פקדונות באוצר, בבנקים ובמוסדות כספיים
פקדונות בבנקים ובמוסדות כספיים

2,941 2,546

<u>31 בדצמבר 2005</u>			<u>31 בדצמבר 2006</u>		
<u>סך - הכל</u>	<u>הלוואות</u>	<u>פקדונות</u>	<u>סך - הכל</u>	<u>הלוואות</u>	<u>פקדונות</u>

ב. מח"מ

<u>שנים</u>	<u>שנים</u>	<u>שנים</u>	<u>שנים</u>	<u>שנים</u>	<u>שנים</u>	<u>פקדונות והלוואות</u>
<u>3.33</u>	--	<u>3.33</u>	<u>2.97</u>	--	<u>2.97</u>	<u>צמודים למדד</u>

ג. התשואה הממוצעת המשוקללת לפדיון

<u>אחוזים</u>	<u>אחוזים</u>	<u>אחוזים</u>	<u>אחוזים</u>	<u>אחוזים</u>	<u>אחוזים</u>	<u>פקדונות והלוואות</u>
<u>4.93%</u>	--	<u>4.93%</u>	<u>4.67%</u>	--	<u>4.67%</u>	<u>צמודים למדד</u>

"אשכול" קופה לפיצויי פיטורין
בניהול נתיבות חברה לניהול בע"מ

באורים לדוחות הכספיים

ליום 31 בדצמבר 2006

<u>31 בדצמבר</u>		<u>א. אשכול</u>
<u>2005</u>	<u>2006</u>	
--	179	ריבית EX לקבל
--	34	דיבידנד לקבל
--	213	סה"כ ריבית דיבידנד וסכומים לקבל בגין השקעות שנמכרו
==	==	

<u>31 בדצמבר</u>		<u>ב. אשכול - מסלול אג"ח</u>
<u>2005</u>	<u>2006</u>	
--	60	ריבית EX לקבל
==	==	

<u>31 בדצמבר</u>		<u>א. אשכול</u>
<u>2005</u>	<u>2006</u>	
110	110	התחייבות לבעלי עניין - דמי ניהול לשלם
35	--	זכאים ויתרות זכות אחרות
145	110	סה"כ זכאים ויתרות זכות
==	==	

<u>31 בדצמבר</u>		<u>ב. אשכול - מסלול אג"ח</u>
<u>2005</u>	<u>2006</u>	
40	30	התחייבות לבעלי עניין - דמי ניהול לשלם

<u>31 בדצמבר</u>		<u>ג. אשכול - מסלול חו"ל</u>
<u>2005</u>	<u>2006</u>	
2	1	התחייבות לבעלי עניין - דמי ניהול לשלם

**"אשכול" קופה לפיצויי פיטורין
בניהול נתיבות חברה לניהול בע"מ**

באורים לדוחות הכספיים

ליום 31 בדצמבר 2006

באור 13: דמי ניהול

<u>31 בדצמבר</u>		<u>א. אשכול</u>
<u>2005</u>	<u>2006</u>	
<u>אלפי שקלים חדשים</u>		
1,534	1,608	דמי ניהול
15	17	מתוך זה דמי ניהול בגין השקעה ביחידות קרן ובקרן חוץ
<u>1,549</u>	<u>1,625</u>	סה"כ דמי ניהול

ב. אשכול - מסלול אג"ח

<u>31 בדצמבר</u>		<u>דמי ניהול</u>
<u>2005</u>	<u>2006</u>	
<u>אלפי שקלים חדשים</u>		
483	464	מתוך זה דמי ניהול בגין השקעה ביחידות קרן ובקרן חוץ
--	6	
<u>483</u>	<u>470</u>	סה"כ דמי ניהול

ג. אשכול - מסלול חו"ל

<u>31 בדצמבר</u>		<u>דמי ניהול</u>
<u>2005</u>	<u>2006</u>	
<u>אלפי שקלים חדשים</u>		
22	24	מתוך זה דמי ניהול בגין השקעה ביחידות קרן ובקרן חוץ
--	1	
<u>22</u>	<u>25</u>	סה"כ דמי ניהול

1. בהתאם לתקנון הקופה, היא רשאית לגבות דמי ניהול בשיעור מירבי של 2.0%.
2. דמי הניהול מחושבים וניגבים מדי חודש.
3. הקופה גבתה בשנת הדוח דמי ניהול מעמיתיה בשיעורים הבאים:

- | | |
|--|-------------------------------------|
| - הקופה גבתה בשנת הדוח דמי ניהול מעמיתיה בשיעור של 0.66% מנכסיה. | <u>א. אשכול</u> |
| - הקופה גבתה בשנת הדוח דמי ניהול מעמיתיה בשיעור של 0.71% מנכסיה. | <u>ב. אשכול - מסלול אג"ח</u> |
| - הקופה גבתה בשנת הדוח דמי ניהול מעמיתיה בשיעור של 1.47% מנכסיה. | <u>ג. אשכול - מסלול חו"ל</u> |

4. שיעור דמי ניהול מדורגים

<u>אשכול ומסלול אשכול חו"ל</u>			<u>ב. אשכול - מסלול אג"ח</u>		
<u>מסכום</u>	<u>עד סכום</u>	<u>אחוז דמי הניהול</u>	<u>מסכום</u>	<u>עד סכום</u>	<u>אחוז דמי הניהול</u>
1	1,500,000	1%	1	1,500,000	1%
1,500,001	3,000,000	0.80%	1,500,001	4,000,000	0.50%
3,000,001	10,000,000	0.50%	4,000,001	8,000,000	0.40%
10,000,000	ומעלה	0.40%	8,000,001	ומעלה	0.15%

"אשכול" קופה לפיצויי פיטורין
בניהול נתיבות חברה לניהול בע"מ

באורים לדוחות הכספיים

ליום 31 בדצמבר 2006

<u>31 בדצמבר</u>	
<u>2005</u>	<u>2006</u>
<u>אלפי שקלים חדשים</u>	
<u>129</u>	<u>157</u>

באור 14: עמלות
א. אשכול

עמלות קניה ומכירה של ניירות ערך

<u>31 בדצמבר</u>	
<u>2005</u>	<u>2006</u>
<u>אלפי שקלים חדשים</u>	
<u>6</u>	<u>14</u>

ב. אשכול - מסלול אג"ח

עמלות קניה ומכירה של ניירות ערך

<u>31 בדצמבר</u>	
<u>2005</u>	<u>2006</u>
<u>אלפי שקלים חדשים</u>	
<u>5</u>	<u>3</u>

ג. אשכול - מסלול חו"ל

עמלות קניה ומכירה של ניירות ערך

<u>2005</u>	<u>2006</u>
<u>באחוזים/ש"ח</u>	<u>באחוזים/ש"ח</u>
0.1%	0.1%
0.05%	0.05%
0.025%	0.025%
נח 2.50	נח 2.50
0.1%	0.1%
0.1%	0.1%
0.0%	0.0%
0.1%	0.1%

פירוט שיעורי העמלות המשולמות ע"י הקופה:

עמלה בגין קניה ומכירה של מניות בארץ
עמלה בגין קניה ומכירה של אג"ח בארץ
עמלה בגין קניה ומכירה של מק"מ
עמלה בגין קניה ומכירה של אופציות
עמלה בגין קניה ומכירה של מניות בחו"ל
עמלה בגין קניה ומכירה של אג"ח בחו"ל
עמלת דמי שמירה ניירות ערך
עמלה בגין עיסקה בקסטודיאן

באור 15: מיסים
א. אשכול

מיסים

מיסים בגין ריבית אג"ח - סעיף 3(ח)
מיסים בגין ניירות ערך זרים

<u>31 בדצמבר</u>	
<u>2005</u>	<u>2006</u>
<u>37</u>	<u>1</u>
<u>16</u>	<u>45</u>
<u>53</u>	<u>46</u>
<u>==</u>	<u>==</u>

ג. אשכול - מסלול חו"ל

מיסים

מיסים בגין ניירות ערך זרים

<u>31 בדצמבר</u>	
<u>2005</u>	<u>2006</u>
<u>--</u>	<u>1</u>
<u>--</u>	<u>--</u>

"אשכול" קופה לפיצויי פיטורין
בניהול נתיבות חברה לניהול בע"מ

באורים לדוחות הכספיים

ליום 31 בדצמבר 2006

מותאמים להשפעת האינפלציה לפי מדד נובמבר 2006
(באלפי ש"ח)

באור 16: בעלי עניין וצדדים קשורים

א. בסעיפי המאזן נכללו יתרות בבנק המזרחי המאוחד בע"מ כדלהלן:

<u>היתרה הגבוהה ביותר (*)</u>		<u>31 בדצמבר</u>		
2005	2006	2005	2006	
3,801	5,346	3,189	1,956	מניות וניירות ערך אחרים
2,576	3,687	1,784	3,180	איגרות חוב
3,695	3,288	3,305	2,762	פקדונות והלוואות
21,241	20,043	18,630	11,670	מזומנים בבנק
150	140	152	141	התחייבויות

(*) על בסיס יתרות סופי חודש.

ב. בסעיפי דוח הכנסות והוצאות נכללו:

<u>2005</u>	<u>2006</u>	
2,039	2,096	דמי ניהול
140	174	עמלות ניירות ערך סחירים
<u>2,179</u>	<u>2,270</u>	סה"כ
====	====	

באור 17: ארועים לאחר תאריך המאזן

החברה מנהלת משא ומתן למכירת פעילות ניהול קופות הגמל שלה ל"אלטשולר שחם קופות גמל בע"מ" (להלן: "הרוכשת") בתמורה לסך בש"ח השווה ל - 2.7% מממוצע היקף הנכסים שינוהל על ידי נתיבות ב - 3 החודשים, השלמים, האחרונים לפני השלמת העסקה, על פי 3 הדוחות החודשיים, האחרונים, אשר יוגשו לאוצר לפני השלמת העסקה.
העסקה כפופה לאישור האורגנים המוסמכים של החברה ושל הרוכשת, העסקה אושרה ע"י דירקטוריון החברה וכפופה לאישור האסיפה הכללית של החברה ולאישור האורגנים המוסמכים של החברה וכן, לתנאים מתלים שונים, בכלל זה, אישורים הנדרשים על פי דין.