



אלטשולר שחם גמל ופנסיה בע"מ

דוח דירקטוריון

ליום 30 ביוני, 2015

תוכן העניינים:

פרק	נושא	עמוד
1	מאפיינים כללים של החברה	
	א. כללי	3
	ב. פירוט האחזקות של בעלי המניות	4
	ג. מספרי מס הכנסה של קופות הגמל וקרנות הפנסיה ותקרת שיעורי הפרשות מירבית	5-6
	ד. שווי זכויות עמיתים בקופות הגמל ובקרנות הפנסיה	7-8
	ה. מספר חשבונות עמיתים בקופות הגמל ובקרנות הפנסיה	8
	ו. פירוט חברות המעניקות שירותים מקצועיים	9
	ז. מסמכי היסוד של החברה	9
	ח. מצב עסקי החברה ותוצאות הפעילות	10-11
	ט. אירועים מהותיים בתקופת הדו"ח	12
	י. אירועים לאחר תקופת הדוח	12
	יא. הליכים משפטיים	13
2	התפתחויות מאקרו כלכליות	13-14
3	התפתחויות בשוק ההון והכספים והקשרן למדיניות השקעות	15-16
4	מגמות והתפתחויות בענף קופות הגמל וקרנות הפנסיה	17
5	תיאור מצבן הכספי של הקופות והקרנות שבניהול החברה	18-20
6	גורמי סיכון	21-23
7	אחריות ההנהלה על הבקרה הפנימית על הדיווח הכספי	24
8	פרטים על הנהלת החברה המנהלת	
	א. דירקטוריון החברה והועדות	25-28
	ב. נושאי המשרה	29-30
	ג. תשלומים לנושאי משרה בכירה או עובדי החברה המנהלת	31
9	אופן ניהול החברה	32-34
10	הצהרות הנהלה	35-36

פרק 1: מאפיינים כללים של החברה

כללי

א.

אלטשולר שחם גמל ופנסיה בע"מ (להלן: "החברה" או "החברה המנהלת" או "אלטשולר שחם גמל") מתכבדת להציג את דוח הדירקטוריון לרבעון השני של שנת 2015 (להלן: "תקופת הדו"ח"). החברה הינה חברה מנהלת בהתאם לחוק הפיקוח על שירותים פיננסיים (קופות גמל), תשס"ה-2005 (להלן: "החוק"), אשר התאגדה ביום 9 בדצמבר, 2001. מאז הקמתה מנהלת החברה קופות גמל והחל מחודש יולי 2008 מנהלת החברה גם קרנות פנסיה. נכון ליום 30.06.2015 (להלן: "מועד הדו"ח") בניהול החברה 3 קופות גמל ו-2 קרנות פנסיה (להלן: "הקופות"), כדלקמן:

שם הקופה/קרן	סוג הקופה	תחילת הפעילות
אלטשולר שחם גמל	תגמולים ופיצויים	אפריל 2005 **
אלטשולר שחם השתלמות	קרן השתלמות	אפריל 2005 **
אלטשולר שחם פיצויים	קופה מרכזית לפיצויים	אפריל 2005 **
אלטשולר שחם פנסיה מקיפה	קרן פנסיה	יולי 2008
אלטשולר שחם פנסיה כללית	קרן פנסיה	יולי 2008

* הקופות הינן קופות פרטיות.

** לקופות אלה מוזגו קופות גמל שהחלו את פעילותן בשנת 2001.

ב. פירוט האחזקות של בעלי המניות בחברת אלטשולר שחם גמל ופנסיה בע"מ:

נכון למועד הדו"ח, החברה מוחזקת על ידי בעלי המניות, כדלקמן:

1. אלטשולר שחם בע"מ - 61.75% אשר מוחזקת על ידי בעלי המניות:

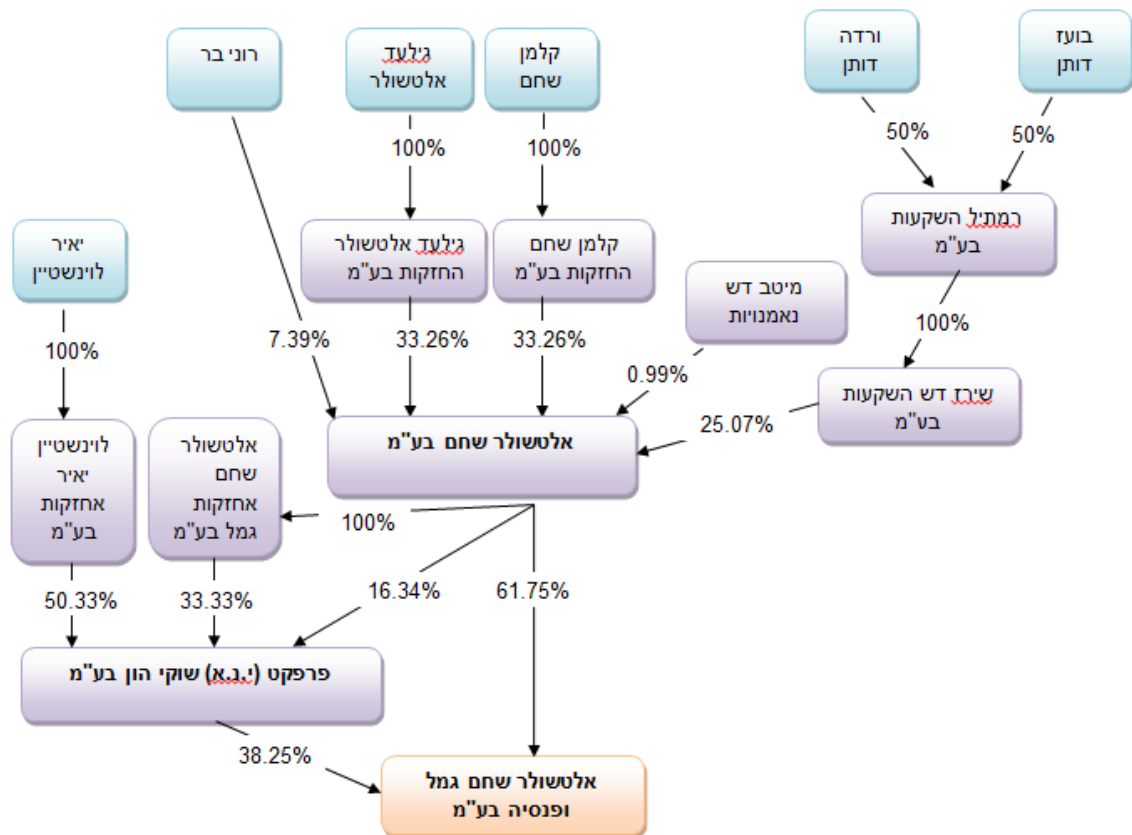
- גילעד אלטשולר החזקות בע"מ בשליטת גילעד אלטשולר – 33.26%
- קלמן שחם החזקות בע"מ בשליטת קלמן שחם – 33.26%
- רוני בר – 7.39%
- שירז דש השקעות בע"מ (המוחזקת ב- 100% על ידי חברת רמתיל השקעות בע"מ שבשליטת בועז וורדה דותן) – 25.07%
- מיטב דש נאמנויות בע"מ – 0.99% (מוחזק בנאמנות)

* חברת אלטשולר שחם בע"מ מחזיקה באלטשולר שחם גמל גם באופן עקיף באמצעות חברת פרפקט (י.ג.א) שוקי הון בע"מ, כך שסך החזקותיה מסתכם ל-80.75%.

2. פרפקט (י.ג.א) שוקי הון בע"מ - 38.25% אשר מוחזקת על ידי בעלי המניות:

- לוינסטיין יאיר אחזקות בע"מ בשליטת יאיר לוינסטיין – 50.33%
- אלטשולר שחם אחזקות גמל בע"מ בשליטת אלטשולר שחם בע"מ – 33.33%
- אלטשולר שחם בע"מ – 16.34%

להלן תרשים האחזקות של החברה:



ג. מספרי מס הכנסה של קופות הגמל וקרנות הפנסיה ותקרת שיעורי הפרשות מירבית:

1. קופות גמל – לעצמאיים, שכירים וקופות אישיות לפיצויים:

מספר אישור במס הכנסה	שם הקופה - אלטשולר שחם גמל
1092	אלטשולר שחם גמל כללי
1375	אלטשולר שחם גמל מניית
1288	אלטשולר שחם גמל גולד
1376	אלטשולר שחם גמל אג"ח
1395	אלטשולר שחם גמל אג"ח ממשלתי
546	אלטשולר שחם גמל להיט קלאסי
1394	אלטשולר שחם גמל כספית

הפרשות מעביד: עד 7.5% מגובה השכר המדווח ברוטו ועד התקרה המותרת, לפי השיעורים והתנאים הקבועים בתקנה 19 לתקנות מס הכנסה (כללים לאישור וניהול קופות גמל) תשכ"ד – 1964 (להלן: "תקנות מס הכנסה").

הפרשות עובד: עד 7% מגובה השכר המדווח ברוטו ועד התקרה המותרת, לפי השיעורים והתנאים הקבועים בתקנה 19 לתקנות מס הכנסה.

הפרשות מעביד לפיצויים: עד 8.33% משכר העובד.

הפרשות עצמאי: עד גובה התקרה המותרת לפי תקנות מס הכנסה.

2. קרנות השתלמות- לשכירים ולעצמאיים:

מספר אישור במס הכנסה	שם הקופה - אלטשולר שחם השתלמות
1093	אלטשולר שחם השתלמות כללי
1377	אלטשולר שחם השתלמות מניית
1290	אלטשולר שחם השתלמות גולד
1378	אלטשולר שחם השתלמות אג"ח
1399	אלטשולר שחם השתלמות אג"ח ממשלתי
558	אלטשולר שחם השתלמות נירית קלאסי
1398	אלטשולר שחם השתלמות כספית

הפרשות מעביד: עד 7.5% מגובה השכר ברוטו ועד התקרה המותרת.

הפרשות עובד: עד 2.5% מגובה השכר ברוטו ועד התקרה המותרת, ובלבד שהשיעורים לא יעלו על השיעורים הנקובים בהסכם קיבוצי, והפרשות העובד לא יפחתו משליש מהפרשות המעביד.

הפרשות עצמאי: הפקדות יחיד שיש לו בשנת המס הכנסה מעסק או ממשלח יד.

3. קופות מרכזיות לפיצויים – למעבידים:

שם הקופה – אלטשולר שחם פיצויים	מספר אישור במס הכנסה
אלטשולר שחם פיצויים כללי	1094
אלטשולר שחם פיצויים אג"ח	1417
אלטשולר שחם פיצויים כספית	2008
אשכול שחם פיצויים קלאסי	588

הפרשות מעביד: עד 8.33% מהשכר.

החל מינואר 2008, לא ניתן לפתוח קופות מרכזיות לפיצויים חדשות. בגין קופות קיימות - החל מינואר 2011 - לא ניתן לבצע הפקדות לקופות אלו.

4. קרנות פנסיה חדשות:

שם הקרן	מספר אישור במס הכנסה
אלטשולר שחם פנסיה מקיפה	1328
אלטשולר שחם פנסיה כללית	1329

הפרשות מעביד: עד 7.5% מהשכר המדווח ועד התקרה המותרת, לפי השיעורים והתנאים הקבועים בתקנה 19 לתקנות מס הכנסה.

הפרשות עובד: עד 7% מהשכר המדווח ועד התקרה המותרת, לפי השיעורים והתנאים הקבועים בתקנה 19 לתקנות מס הכנסה.

הפרשות מעביד לפיצויים: עד 8.33% משכר העובד לפיצויים.

בקרן הפנסיה המקיפה: סך הפרשות המעביד והעובד לא יעלו על 20.5% מפעמיים השכר הממוצע במשק. לגבי הפרשות עצמאי- ההפקדות החודשיות לא יעלו על התקרה המותרת של 20.5% מפעמיים השכר הממוצע במשק, המהוות 16% מהשכר המבוטח.

ד. שווי זכויות עמיתים בקופות הגמל ובקרנות הפנסיה ליום 30 ביוני 2015 (באלפי ₪)

1. קופות הגמל:

שם הקופה	סה"כ זכויות עמיתים ליום 30 ביוני 2015
אלטשולר שחם גמל כללי	8,983,072
אלטשולר שחם גמל מניות	279,385
אלטשולר שחם גמל גולד	1,011,250
אלטשולר שחם גמל אג"ח	371,035
אלטשולר שחם גמל אג"ח ממשלתי	110,976
אלטשולר שחם גמל כספית	36,258
אלטשולר שחם גמל להיט קלאסי	4,885,261
סה"כ	15,677,237

2. קרנות השתלמות:

שם הקופה	סה"כ זכויות עמיתים ליום 30 ביוני 2015
אלטשולר שחם השתלמות כללי	10,528,895
אלטשולר שחם השתלמות מניות	429,705
אלטשולר שחם השתלמות גולד	1,288,157
אלטשולר שחם השתלמות אג"ח	361,135
אלטשולר שחם השתלמות אג"ח ממשלתי	127,074
אלטשולר שחם השתלמות כספית	31,995
אלטשולר שחם השתלמות נירית קלאסי	5,710,030
סה"כ	18,476,991

3. קופות מרכזיות לפיצויים:

שם הקופה	סה"כ זכויות עמיתים ליום 30 ביוני 2015
אלטשולר שחם פיצויים כללי	852,086
אלטשולר שחם פיצויים אג"ח	71,725
אלטשולר שחם פיצויים כספית	2,140
אלטשולר שחם פיצויים קלאסי	210,305
סה"כ	1,136,256

4. קרנות פנסיה:

שם הקרן	סה"כ זכויות עמיתים ליום 30 ביוני 2015
אלטשולר שחם פנסיה מקיפה	442,416
אלטשולר שחם פנסיה כללית	25,327
סה"כ	467,743

ה. מספר חשבונות עמיתים בקופות הגמל ובקרנות הפנסיה ליום 30 ביוני 2015:

שם הקופה	שם הבנק/הגוף המתפעל	שכירים	עצמאיים	מעסיקים	סה"כ
אלטשולר שחם גמל	בנק לאומי	114,229	105,315	-	219,544
אלטשולר שחם השתלמות	בנק לאומי	235,272	38,392	-	273,664
אלטשולר שחם מרכזית לפיצויים	בנק לאומי	-	-	2,280	2,280
אלטשולר שחם פנסיה כללית	תפעול גמל	955	80	-	1,035
אלטשולר שחם פנסיה מקיפה	תפעול גמל	8,841	436	-	9,277
סה"כ		359,297	144,223	2,280	505,800

ו. חברות המעניקות שירותים מקצועיים:

נכון למועד הדו"ח, בתחום הפעילות של קופות הגמל לחברה שני ספקים מרכזיים המעניקים שירותים מקצועיים:

1. בנק לאומי (לאומי שירותי שוק ההון בע"מ) - מעניק לחברה שירותי תפעול עבור הקופות: אלטשולר שחם גמל, אלטשולר שחם השתלמות ואלטשולר שחם פיצויים.
2. חברת ג'נריקס, שהינה צד קשור לחברה, מספקת מערכת מחשוב לניהול זכויות עמיתים.

בתחום הפעילות של קרנות הפנסיה לחברה שני נותני שירותים מקצועיים מרכזיים:

1. חברת תפעול גמל בע"מ המעניקה לחברה שירותי תפעול לקרנות הפנסיה.
2. חברת ביטוח המשנה הבינלאומית SCOR המספקת ביטוח משנה לכיסוי הביטוחי הניתן לעמיתי קרן הפנסיה המקיפה.

ז. מסמכי היסוד של החברה:

- ביום 15 בינואר 2015, תוקן תקנון החברה. התיקון עסק בשינוי מנגנון זכויות הוטו של בעלי המניות בעת מכירת החברה, לקיחת הלוואה בנסיבות מסוימות וביחס לאישור גידול בתקציב.

ה. מצב עסקי החברה ותוצאות הפעילות:

1. המצב הכספי של החברה:

סך נכסי קופות הגמל וקרנות הפנסיה שבניהולה של החברה ליום 30 ביוני, 2015 הסתכמו לסך של כ-35.76 מיליארד ש"ח. להלן פרטים לגבי סעיפים עיקריים מתוך מאזן החברה המנהלת (באלפי ש"ח):

ליום 31 בדצמבר 2014	ליום 30 ביוני 2015	
178,453	180,462	נכסים
33,472	102,359	השקעות פיננסיות
13,164	12,128	מזומנים ושווה מזומנים
225,089	294,949	סה"כ נכסים
104,660	123,531	הון
120,429	171,418	התחייבויות
225,089	294,949	סה"כ התחייבויות והון עצמי

סך ההשקעות הפיננסיות ויתרות המזומנים של החברה הסתכמו לסך של 114,487 אלפי ש"ח המהווים כ-38.8% מסך המאזן.

יתרת הנכסים הסתכמו לסך של 180,462 אלפי ש"ח המהווים כ-61.2% מסך המאזן. ההון העצמי של החברה הסתכם לסך של 123,531 אלפי ש"ח המהווים כ-42% מסך המאזן. התחייבויות החברה הסתכמו לסך של 171,418 אלפי ש"ח המהווים כ-58% מסך המאזן.

2. תוצאות הפעילות

להלן פרטים לגבי סעיפים עיקריים מתוך הדוח על הרווח הכולל (באלפי ש"ח):

לשנה שהסתיימה ביום 31 בדצמבר 2014	לתקופה שהסתיימה ביום 30 ביוני 2015	
		הכנסות
252,914	148,207	מניהול קופות גמל וקרנות פנסיה
1,320	768	הכנסות מימון
		הוצאות
102,030	57,337	עמלות, הוצאות שיווק והוצאות רכישה אחרות
108,956	50,438	הוצאות הנהלה וכלליות
4,760	2,344	הוצאות אחרות
1,559	1,737	הוצאות מימון
36,929	37,119	רווח לפני מס

הסבר לסעיפי הרווח וההפסד:

הכנסות - היקף הנכסים של קופות הגמל וקרנות הפנסיה המנוהלות ע"י החברה ליום 30 ביוני, 2015 הסתכם לסך של כ- 35.76 מיליארד ש"ח, אשר הניבו לתקופת הדוח סך של כ-148,207 אלפי ₪.

עמלות, הוצאות שיווק והוצאות רכישה נדחות - כוללות בעיקר עמלות שוטפות למשווקים חיצוניים.

הוצאות הנהלה וכלליות - כוללות בעיקר שכר עבודה ונלוות, דמי תפעול בנקים, הוצאות לחברה האם בגין שירותים שהתקבלו בתקופת הדוח ופרסום ויחסי ציבור.

רו"ח המבקר של החברה מנהלת לא הפנה בחוות דעתו את תשומת ליבה של החברה לאירועים מהותיים אשר יש בהם כדי להשפיע על התוצאות הכספיות.

3. מקורות מימון

• מסגרות אשראי:

- לחברה מסגרת אשראי בנקאית בסך 1,500 אלפי ש"ח בריבית שנתית בשיעור של פריים. נכון ליום 30 ביוני, 2015 לא נוצלה מסגרת אשראי זו.
- לחברה מסגרת אשראי בנקאית בסך 3,500 אלפי ש"ח בריבית שנתית בשיעור פריים + 0.5. נכון ליום 30 ביוני, 2015 לא נוצלה מסגרת אשראי זו.
- הלוואות בנקאיות:

- ביום 31 ביולי, 2013 נחתם הסכם הלוואה מול תאגיד בנקאי, במסגרתו נטלה החברה הלוואה בסך 18 מיליון ש"ח. הוצאות המימון שנזקפו בתקופת הדוח בגין הלוואה זו מסתכמות לסך של 202 אלפי ש"ח.

- ביום 29 בינואר 2015 חתמה החברה על הסכם למסגרת הלוואה בסך של 80 מיליון ש"ח. ביום 1 בפברואר 2015, ניצלה החברה הלוואה בגובה של 55 מיליון ש"ח הנושאת ריבית שנתית נומינלית בשיעור של 3.3%. ביום 26 בפברואר, 2015 נלקחה הלוואה נוספת בסך 5 מיליון ש"ח הנושאת ריבית שנתית נומינלית בשיעור של 3.28%. ביום 23 ביוני, 2015 נלקחה הלוואה נוספת בסך 3 מיליון ש"ח הנושאת ריבית שנתית נומינלית בשיעור של 2.86%. הוצאות המימון שנזקפו בגין הלוואה זו בתקופת הדוח מסתכמות לסך של 958 אלפי ש"ח.

- בחודש מרץ, 2015 חתמה החברה על הסכם למסגרת הלוואה בסך 42 מיליון ש"ח, מתוכה בתקופת הדוח ניצלה החברה הלוואה בגובה של 36 מיליון ש"ח שנלקחה ביום 24 במרץ 2015 הנושאת ריבית שנתית נומינלית בשיעור של 2.105%. הוצאות המימון שנזקפו בגין הלוואה זו בתקופת הדוח מסתכמות לסך של 413 אלפי ש"ח.

להבטחת הלוואות המפורטות לעיל חתמה החברה על התחייבויות לעמידה באמות מידה פיננסיות. נכון לתאריך הדו"ח החברה עומדת בהתחייבויותיה באמות המידה הפיננסיות.

ט. אירועים מהותיים בתקופת הדו"ח:

- ביום 1 בינואר 2015 מונה מר צפריר זנזורי כסמנכ"ל מכירות והפצה.
- ביום 1 במאי 2015 מונתה ליאור לוי כמנהלת קרנות הפנסיה של החברה.
- ביום 1 בינואר 2015 נכנס לתוקף תיקון תקנון קרן הפנסיה המקיפה שבניהול החברה אשר קיבל את אישור הממונה על אגף שוק ההון במשרד האוצר.
- ביום 25 בינואר 2015 ביום 26 בפברואר 2015 וביום 23 ביוני 2015 הנפיקה החברה שלושה שטרי הון בסכומים של 55 מיליון ש"ח 5 מיליון ש"ח ו-3 מיליון ש"ח (בהתאמה) לחברת אלטשולר שחם ניהול פיננסי בע"מ (צד קשור). שטרי ההון אינם צמודים למדד המחירים ואינם צוברים ריבית.
- ביום 29 בינואר 2015 חתמה החברה על הסכם למסגרת ההלוואה בסך 80 מיליון ש"ח. לפרטי הסכם ההלוואה, ראה סעיף 3.ח בדבר מקורות מימון.
- ביום 1 בפברואר נכנסה קבוצת אלטשולר שחם לתחום פעילות חדש במסגרתו החלה לפעול אלטשולר שחם חברת ביטוח בע"מ (להלן: "חברת הביטוח"). במועד זה החלה החברה להעניק שירותים לחברת הביטוח.
- ביום 23 במרץ 2015 חתמה החברה על הסכם למסגרת ההלוואה בסך 42 מיליון ש"ח. לפרטי הסכם ההלוואה, ראה סעיף 3.ח בדבר מקורות מימון.
- ביום 28 במאי 2015, נחתם בין החברה לצד קשור פרפקט (י.נ.א) שוקי הון בע"מ (להלן: "פרפקט"), הסכם המגדיר את מתן השירותים והתמורה בגינם בין פרפקט לחברה. כתוצאה מכך בוטל החל מה-1 ליוני, 2015 הסכם למתן שירותים בין החברה לחברת אלטשולר שחם בע"מ.
- ביום 28 במאי 2015, ולאחר מכן ביום 9 ביולי 2015 תוקן הסכם מתן השירותים שניתנים על ידי החברה לחברת הביטוח.
- ביום 28 במאי 2015, נחתם הסכם מתן שירותים בין אלטשולר שחם סוכנות לביטוח בע"מ (להלן: "הסוכנות") לחברה.
- ביום 28 במאי, 2015 תוקן הסכם מתן שירותים שניתנים על ידי החברה לחברת אלטשולר שחם בע"מ.
- ביום 1 ביוני 2015 סיים מר יאיר לוינשטיין את כהונתו כדירקטור בחברה.
- ביום 1 ביוני 2015 מונה מר ראובן אלקס כדירקטור בחברה.
- ביום 1 ביוני 2015 הוארכה כהונתו של מר אריאל קרן כדירקטור חיצוני בחברה לשלוש שנים נוספות.

י. אירועים לאחר תקופת הדו"ח:

- ביום 9 ביולי, 2015 אישרה החברה חלוקת דיבידנד בסך 12 מיליון ש"ח לבעלי מניותיה.
- ביום 9 ביולי, 2015 נחתם הסכם בין חברת הביטוח לחברה בגין מתן שירותים שנותנת חברת הביטוח לחברה. תוקף ההסכם הינו מיום 1 לינואר, 2015.
- ביום 19 ביולי 2015 הוגש לאישור הממונה על השוק ההון במשרד האוצר תקנון חדש לקרן הפנסיה המקיפה. מהות השינוי הינו התאמה לחוזה מספר 1-3-2015, קצבת נכות בקרן פנסיה במקרה של זכאות לקצבה ממקור אחר.

יא. הליכים משפטיים:

נכון ליום 30 ביוני, 2015 מתנהלים נגד החברה ההליכים המשפטיים הבאים:

- בשל תחום עיסוקה מקבלת החברה במהלך העסקים הרגיל פניות מלקוחות הכוללות טענות שונות. חלק מהפניות עלולות להוביל להגשת תביעות משפטיות כנגד החברה. נכון למועד חתימה על הדוח, לא קיימות תביעות כנגד החברה מצד לקוחות החברה.
- תביעה של סוכן כנגד החברה המתנהלת בבית משפט השלום. התביעה נסובה על טענת הסוכן בדבר תשלומים שונים המגיעים לו, לכאורה, מהחברה. בגין תביעה זו - החברה מעריכה בהסתברות של מעל 50% כי הסכום שבו תחויב לשלם לא יעלה על סך של 400 אלפי ש"ח.

פרק 2: התפתחויות מאקרו כלכליות והקשרן למדיניות ההשקעות

סביבה כלכלית והשפעת גורמים חיצוניים על פעילות החברה

המגמה החיובית בפעילות הכלכלית בארץ נמשכה במהלך הרבעון השני של שנת 2015. האבטלה בישראל ירדה לרמה הנמוכה ביותר מזה שנים – 4.9%, אחת מהנמוכות ביותר ברחבי העולם, וזאת יחד עם עלייה בשיעור התעסוקה. למרות הסביבה הכלכלית האיתנה, בנק ישראל בחר להותיר את הריבית ללא שינוי במהלך הרבעון, בעיקר בעקבות התחזקות השקל מול סל המטבעות. מנגד, מעבר לים נרשמה מגמה מעורבת בקצב הצמיחה, בעיקר במדינות המתפתחות. ארה"ב החלה להתאושש במהלך הרבעון לעומת רבעון ראשון בו נרשמה האטה, אולם הצמיחה עדיין בשיעור נמוך בהשוואה לציפיות. באירופה נרשמה התאוששות מסוימת בצמיחה, אולי בתמיכת תוכנית ההקלה הכמותית בהיקף משמעותי שהושקה לאחרונה. לקראת סוף הרבעון, החלה מגמה של חוסר יציבות בגזרת היורו בעקבות החששות מהגעת יוון לחדלות פירעון ועזיבתה את הגוש.

ההתרחשויות במשק הישראלי

המשק הישראלי המשיך להציג תוצאות חיוביות ברבעון השני של השנה, זאת בהמשך למגמה חיובית ברבעון הראשון בו צמח המשק בשיעור שנתי של 2.5%. מדובר בשיעור נמוך מהתחזיות, אך גבוה בהשוואה למדינות רבות בעולם המערבי. שיעור האבטלה מהנמוכים בעולם (4.9%) המשיך להיות אחת החוזקות של המשק. כמו כן, המשיך שיעור התעסוקה להיות גבוה (64%).

המצב הכלכלי החיובי הוביל את בנק ישראל להשאיר את הריבית על כנה במהלך הרבעון. נגידת הבנק ציינה כי לאור הצפי של חזרת האינפלציה לתוך טווח היעד הממשלתי והתייצבות קצב הצמיחה, פחת הצורך להשתמש בכלים מוניטאריים נוספים בעתיד הנראה לעין ושימוש בהם יעשה במקרים קיצוניים בלבד. על פי הערכת בנק ישראל, הריבית הנמוכה צפויה להישאר עד סוף השנה ולהתחיל לעלות בהדרגה עד לרמה של כ- 1.25% בסוף שנת 2016. הצפי הוביל להתחזקות של השקל מול הדולר ולהמשך עליית תשואות של האג"חים.

האינפלציה נשארה נמוכה במהלך הרבעון השני ורחוקה מתחום האינפלציה הממשלתי המיועד בין 1%-3% בשנה אף על פי שהחלה לחזור למגמה חיובית.

הצמיחה בארה"ב ברבעון השני של שנת 2015 הייתה טובה יותר מזו שנרשמה ברבעון הראשון, אך עדיין נמוכה מהתחזיות. אין עדיין נתון רשמי של הצמיחה בארה"ב ברבעון השני, אך ברבעון הראשון התכווץ התמ"ג האמריקני בשיעור שנתי של 0.7%.

הפד האמריקני הצהיר כי ככל הנראה הוא צפוי להתחיל להעלות את הריבית עוד השנה. עם זאת, תוואי העלאת הריבית צפוי להיות מתון יותר ביחס להערכות בעבר, ויהיה תלוי בעיקר בקצב השיפור בכלכלה. לאור התמתנות הצמיחה ברבעונים האחרונים, הוריד הבנק את תחזית הצמיחה לשיעור שנתי של 1.9% לשנת 2015. למרות התחזית של הבנק, מרבית חברי הבנק המרכזי מאמינים כי הריבית בארה"ב תעמוד על שיעור של 0.5%-0.75% בסוף השנה ותעלה לרמה של כ- 1.65% בסוף שנת 2016 ו- 2.88% בסוף שנת 2017.

בגוש היורו נמשכה ההתאוששות, מה שהוביל את הבנק המרכזי להעלות את תחזית הצמיחה של חלק ניכר ממדינות הגוש לשנתיים הקרובות. בנוסף, לראשונה מזו תקופה ארוכה, האינפלציה בחודש אפריל הייתה חיובית, אם כי נמוכה. עם זאת, שיעור הצמיחה עדיין נמוך למדי משיעורי הצמיחה שנרשמו לפני המשבר של שנת 2008, כך שהבנק המרכזי החליט להמשיך ליישם את תוכנית ההקלה הכמותית שהוא מבצע, לפחות עד למועד הסיום שהוכרז בתחילה, ספטמבר 2016.

לקראת סיום הרבעון התברר כי ליוון אין את המשאבים הכספיים כדי להחזיר לנושיה סכום של כ- 1.5 מיליארד יורו עד לסוף חודש יוני. לקראת סיום הרבעון, נעשו מאמצים כבירים להגיע להסדר שיכלול העלאת גיל הפרישה במדינה, קיצוץ בפנסיות של אזרחיה והעלאות מיסים ובתמורה תקבל יוון חבילת סיוע שתעזור לה לעמוד בהתחייבויותיה לנושים. ממשלת יוון החליטה להעמיד את ההצעה למבחן הציבור באמצעות משאל עם והעם הצביע נגד התוכנית. עם זאת, נראה כי הצדדים קרובים לחתימה על הסכם לפיו יוון תקבל סיוע כספי נוסף ממדינות הגוש ודחיה בהחזר החוב ובתמורה היא תבצע קיצוצי שכר, העלאות מיסים ותעלה את גיל הפרישה של אזרחיה. אחרי שאיבד כבר כמחצית מערכו, מחיר הנפט עלה במהלך הרבעון לעבר רמה של כ- 60 דולרים לחבית.

פרק 3: התפתחויות בשוק ההון והכספים

שוק המניות

לאחר רבעון ראשון חיובי, שווקי המניות בעולם הציגו מגמה מעורבת במהלך הרבעון השני. בארץ, הוסיפו המדדים המרכזיים כאחוז וחצי לערכם, כאשר בלט במיוחד מדד הבנקים שהוסיף כ-8% לערכו כנראה לאחר התפוגגות החששות של המשקיעים מפגיעה אפשרית בבנקים בעקבות מינוי כחלון לתפקיד שר האוצר. מנגד, מדד הנדל"ן 15 איבד למעלה מ-8% מערכו.

מעבר לים, המדדים המובילים בוול סטריט נותרו כמעט ללא שינוי ומנגד, באירופה נצפו ירידות שערים, בעיקר לקרת סוף הרבעון בעקבות המצב ביוון. גם בשווקים המתעוררים נרשמה מגמה מעורבת, כאשר מדד הניקי היפני הוסיף למעלה מ-5% לערכו ומדד הבוסספה הברזילאי עלה ב-3.46%, בעוד מדד המניות הסיניות של שנחאי צלל בכ-29% מהשיא ונכנס לשוק דובי. הירידות במדד הסיני הגיעו לאחר זינוק של למעלה מ-150% בשנה האחרונה והגעה של החברות למכפילים "בועתיים", כך שהתבקש שהמניות הסיניות יתקנו לרמה הגיונית יותר.

במהלך הרבעון, הקטנו את שיעור המניות בכ-1.5%, בעיקר במניות המקומיות של מגזר הנדל"ן המניב. פרט לעליות המשמעותיות שחוו מניות המגזר בשנתיים האחרונות, במהלך הרבעון גם ראינו עליית תשואות באפיק האג"ח הממשלתי, מה שהפחית את האטרקטיביות של מניות המגזר.

שוק איגרות החוב

במהלך הרבעון, נרשמה מגמת עלייה בתשואות לפדיון בשוק האג"ח המקומי. שינוי המגמה מגיע לאחר מספר שנים של מגמת ירידה בתשואות שהביאה אותן לנקודת שפל. גם בשוק האג"ח באירופה התשואות עלו, אפילו בצורה חדה מזו שראינו בארץ. בין הגורמים לירידות המחירים בענף אפשר לציין את העובדה שחלק נכבד מהאג"ח בעולם נסחרו בתשואות אפסיות נמוכות יחסית לעבר, התגברות החששות מפני תחילת העלאת הריבית בארה"ב שעשויה לגרור העלאת ריבית במקומות אחרים בעולם ובנוסף מהחששות מפני אי יכולתה של יוון לעמוד בהחזר חובותיה לנושים שלה וההשלכות אפשריות של יציאתה מגוש היורו.

במהלך הרבעון, הארכנו את המח"מ של השקעותינו בכחצי שנה, בעיקר באמצעות הגדלת ההשקעה באפיק הממשלתי השקלי וזאת בעקבות העלייה בתלילות של עקום התשואות, בעיקר כתוצאה מהציפייה להעלאת ריבית ראשונה בארה"ב.

הקשרן של ההתפתחויות המאקרו כלכליות למדיניות ההשקעה בקופות

הפעילות הכלכלית בארץ ברבעון השני הייתה חיובית יחסית, בדומה לזו של הרבעון הקודם. למרות זאת, בנק ישראל בחר להותיר את הריבית על כנה ככל הנראה בשל התחזקות השקל מול סל המטבעות. מנגד, מעבר לים נרשמה מגמה מעורבת בקצב הצמיחה, בעיקר במדינות המתפתחות. ארה"ב החלה להתאושש לאחר רבעון ראשון בו נרשמה האטה, אולם הצמיחה עדיין הייתה בשיעור נמוך בהשוואה לציפיות. באירופה נרשמה התאוששות מסוימת בצמיחה, אולי בתמיכת תוכנית ההקלה הכמותית בהיקף משמעותי שהושקה שם לאחרונה.

לאור ההתפתחויות המאקרו כלכליות במהלך הרבעון, במהלך הרבעון הקטנו את שיעור המניות בכ- 1.5%, בעיקר במניות המקומיות של מגזר הנדל"ן המניב. פרט לעליות המשמעותיות שחוו מניות המגזר בשנתיים האחרונות, במהלך הרבעון גם ראינו עליית תשואות באפיק האג"ח הממשלתי, מה שהפחית את האטרקטיביות של מניות המגזר. באפיק האג"חי, הארכנו במהלך הרבעון את המח"מ של השקעותינו בכחצי שנה בעיקר באמצעות הגדלת ההשקעה באפיק הממשלתי השקלי וזאת בעקבות הגידול בתלילות של עקום התשואות, בעיקר כתוצאה מהציפייה להעלאת ריבית ראשונה בארה"ב.

קשר בין התפתחויות מקרו כלכליות להתפתחות הקופה

ההתפתחויות בשוק קופות הגמל וקרנות הפנסיה השפיעו על התנהלות והתפתחות קופות הגמל וקרנות הפנסיה של החברה.

סך נכסי קופות הגמל בישראל (תגמולים ופיצויים, קרנות השתלמות וקופות מרכזיות לפיצויים) הסתכמו למועד הדו"ח לסך של כ-378 מיליארד ₪ לעומת סך של כ-368 מיליארד ₪ בסוף שנת 2014, גידול בשיעור של כ-3%. כמו כן, נכסי קופות הגמל של החברה עלו במהלך תקופת הדו"ח מסך נכסים של 32.14 מיליארד ₪ בסוף שנת 2014 לסך נכסים של 35.29 מיליארד ₪ נכון לסוף רבעון שני 2015, גידול המהווה צמיחה בשיעור של כ-10% בסך נכסי הקופות המנוהלות.

הגידול המשמעותי בנכסי קופות הגמל וההשתלמות אותן מנהלת החברה נובע ממספר גורמים עיקריים:

תשואות רב שנתיות עודפות במספר חתכי השוואה, נכסיות מותגית גבוהה, הרחבת מערך ההפצה, הגברת קצב ההפקדות וההצטרפויות לקרנות ההשתלמות, ועודף הפקדות על משיכות.

סך נכסי קרנות הפנסיה בישראל (קרנות חדשות וכלליות) הסתכמו בסוף התקופה לכ-208 מיליארד ₪ לעומת 191 מיליארד ₪ בסוף שנת 2014, גידול בשיעור של כ-8%.

נכסי קרנות הפנסיה של החברה גדלו במהלך החציון הראשון של שנת 2015 מסך של 370 מיליון ₪ בדצמבר 2014, לסך של כ-468 מיליון ₪, גידול בשיעור של כ-26.49% מנכסי הקרנות שנבע מהמשך הרחבת מערך ההפצה והצטרפותם של עמיתים חדשים.

פרק 4: מגמות והתפתחויות בענף קופות הגמל וקרנות הפנסיה

הוראות חוק עיקריות

על החברה חלים חוקים, תקנות, צווים והוראות הממונה הקשורים לתחומי פעילותה.
להלן תמצית החקיקה שפורסמה בתקופת הדו"ח ואשר צפויה להשפיע מהותית על הדוחות הכספיים של החברה:

- הארכת תקנות הפיקוח על שירותים פיננסיים (קופות גמל) (משיכת כספים מקופת גמל) (חשבונות בעלי יתרת צבירה נמוכה) (הוראת שעה), התשע"ד-2014 והחוזר מכוחן- התקנות והחוזר מאפשרים משיכת כספים מחשבונות בקופות גמל בעלי יתרת צבירה נמוכה בפטור ממס עד ליום 30 ביוני 2015, בכפוף לתנאים הקבועים בהוראות אלו.

להלן עיקרי החוזרים שפורסמו בתקופת הדו"ח ואשר צפויים להשפיע מהותית על הדוחות הכספיים של החברה:

- שער 5, חלק 2, פרק 1 "מדידה, הון וניהול נכסים והתחייבויות" לחוזר המאוחד (קודקס) – המאגד את חוזרי הממונה לגבי עקרונות לעריכת דוחות כספיים ומדידת נכסים.
- דיווח דוחות כספיים ודיווחים נלווים של החברות המנהלות – עדכון – המוסיף קובץ דיווח בנוגע להוצאות ישירות במסגרת הדיווחים הנלווים לדוחות הכספיים.
- מסלולי השקעה בקופת גמל – הקובע כללים להקמת מסלולי ברירת מחדל המותאמים לגיל העמיתים בקופות גמל וכן קובע כללים אחידים לקביעת שמות ומדיניות השקעה במסלולים השונים (מתמחים ושאינם מתמחים).
- עמדת ממונה: תשלום גוף מוסדי לבעל רשיון – בנוגע לתשלום דמי עמילות לבעל רשיון שנגזר מדמי הניהול שגובה הגוף המוסדי מהלקוח.
- בקרה פנימית על דיווח כספי – הצהרות, דוחות וגילויים, ואחריות ההנהלה על הבקרה הפנימית על דיווח כספי – תיקונים- הקובע כי יש לצרף את הצהרות ההנהלה על הבקרה הפנימית בנוגע לדוח לעמית החל מתקופת הדיווח השנייה שבגינה נשלח הדוח לעמית במתכונתו החדשה.
- דרך גביית דמי ניהול מיתרה צבורה על ידי גוף מוסדי – הקובע נוסחה לחישוב וגביית דמי ניהול מיתרה צבורה של העמיתים.
- דיווח לממונה אודות הסדרי חוב- במסגרת הדיווחים הנלווים לדוחות הכספיים הרבעוניים.
- דוח שנתי על יישום הוראות דין – תיקון – הכולל גם דיווח בנושאים בתחום ביקורת פנימית, תכנית ציות, אכיפה פנימית והלבנת הון.

פרק 5: תיאור מצבן הכספי של הקופות והקרנות שבניהול החברה

א. הטבלה הבאה מציגה את הצבירות נטו של הקופות באלפי ש"ח לתקופת הדוח. הצבירה החיובית בתקופת הדוח נובעת מפעילות מואצת של העברת זכויות עמיתים מקופות גמל וקרנות השתלמות המנוהלות על ידי גופים מתחרים.

להלן נתוני צבירה נטו של קופות הגמל וקרנות הפנסיה באלפי ₪ בכל אחד מהרבעונים בשנת 2015:

סה"כ צבירה נטו רבעון 2 2015	סה"כ צבירה נטו רבעון 1 2015	שם הקופה
561,781	307,910	אלטשולר שחם גמל כללי
22,946	12,169	אלטשולר שחם גמל מניות
79,240	44,084	אלטשולר שחם גמל גולד
(11,667)	(3,949)	אלטשולר שחם גמל אג"ח
(4,794)	(1,674)	אלטשולר שחם גמל אג"ח ממשלתי
(64,640)	(29,158)	אלטשולר שחם גמל להיט קלאסי
8,202	1,678	אלטשולר שחם גמל כספית
770,243	586,184	אלטשולר שחם השתלמות כללי
50,931	34,913	אלטשולר שחם השתלמות מניות
140,364	76,283	אלטשולר שחם השתלמות גולד
(5,884)	1,189	אלטשולר שחם השתלמות אג"ח
(2,991)	(2,645)	אלטשולר שחם השתלמות אג"ח ממשלתי
(18,362)	49,304	אלטשולר שחם השתלמות נירית קלאסי
(391)	282	אלטשולר שחם השתלמות כספית
26,042	4,698	אלטשולר שחם פיצויים כללי
695	(6,932)	אלטשולר שחם פיצויים אג"ח
0	0	אלטשולר שחם פיצויים כספית
(5,709)	8,565	אלטשולר שחם פיצויים קלאסי
1,319	1,154	אלטשולר שחם פנסיה כללית
43,362	42,756	אלטשולר שחם פנסיה מקיפה
1,590,687	1,126,811	סה"כ צבירה

ב. תשואות נומינליות ברוטו לכל רבעון של קופות הגמל וקרנות הפנסיה שבניהול החברה לתקופת הדוח:

תשואה נומינלית ברוטו (ב-%)			
שם הקופה/קרן	תחום פעילות	רבעון 1 2015	רבעון 2 2015
אלטשולר שחם גמל כללי	תגמולים ופיצויים	5.69	(2.64)
אלטשולר שחם גמל מניות	תגמולים ופיצויים	10.02	(1.96)
אלטשולר שחם גמל גולד	תגמולים ופיצויים	6.85	(2.61)
אלטשולר שחם גמל אג"ח	תגמולים ופיצויים	3.06	(2.79)
אלטשולר שחם גמל אג"ח ממשלתי	תגמולים ופיצויים	3.23	(3.23)
אלטשולר שחם גמל להיט קלאסי	תגמולים ופיצויים	3.71	(2.74)
אלטשולר שחם גמל כספית	תגמולים ופיצויים	0.07	0.01
אלטשולר שחם השתלמות כללי	קרן השתלמות	5.59	(2.70)
אלטשולר שחם השתלמות מניות	קרן השתלמות	10.00	(1.92)
אלטשולר שחם השתלמות גולד	קרן השתלמות	6.68	(2.73)
אלטשולר שחם השתלמות אג"ח	קרן השתלמות	3.05	(2.91)
אלטשולר שחם השתלמות אג"ח ממשלתי	קרן השתלמות	3.24	(3.26)
אלטשולר שחם השתלמות נירית קלאסי	קרן השתלמות	3.68	(2.86)
אלטשולר שחם השתלמות כספית	קרן השתלמות	0.07	0.01
אלטשולר שחם פיצויים כללי	קופה מרכזית לפיצויים	5.73	(2.48)
אלטשולר שחם פיצויים אג"ח	קופה מרכזית לפיצויים	3.07	(2.91)
אלטשולר שחם פיצויים כספי	קופה מרכזית לפיצויים	0.07	0.01
אלטשולר שחם פיצויים קלאסי	קופה מרכזית לפיצויים	3.61	(2.72)
אלטשולר שחם פנסיה כללית	קרן פנסיה כללית	5.47	(2.72)
אלטשולר שחם פנסיה מקיפה	קרן פנסיה מקיפה	5.01	(1.43)

ג. ניתוח התשואה שהשיגו הקופות - תרומת אפיקי ההשקעה העיקריים לתשואה הנומינלית (ברוטו):

עיקר התשואות שהושגו ברבעון השני של שנת 2015 נבעו מהשקעות במספר אפיקי השקעה. הטבלה הבאה מציגה את אפיקי ההשקעה העיקריים והתשואות המשוקללות שהושגו מהן. הקופות הכלליות מייצגות את העקרונות המובילים את מדיניות ההשקעה וההחלטות של ועדת ההשקעות:

סוג האפיק	%
אג"ח ממשלתיות סחירות ולא סחירות	-1.47%
אג"ח קונצרניות סחירות	-0.44%
מניות וניירות ערך אחרים סחירים ¹	-0.40%
אג"ח לא סחירים	-0.22%
ניירות ערך אחרים לא סחירים	-0.02%
הלוואות	-0.05%
פקדונות	-0.01%
נדל"ן	-0.03%
סה"כ	-2.64%

¹ כולל אופציות וחוזים עתידיים על מניות

פרק 6: גורמי סיכון

להלן פירוט גורמי הסיכון של החברה:

א. סיכוני שוק

ניהול תיק ההשקעות של קופות הגמל וקרנות הפנסיה נעשה בשאיפה להשגת תשואה אופטימאלית במסגרת מדיניות ההשקעות ומדיניות ניהול הסיכונים של ועדת השקעות והדירקטוריון.

ועדת ההשקעות של החברה, בעת קביעת מדיניות ההשקעות, רמת הסיכון, אופן ההקצאה וסוגי הנכסים, מתייחסת לשורה של קריטריונים כגון: תחזיות כלכליות, התפתחויות אפשריות (כולל פוליטיות) וסיכונים בשווקים הפיננסיים והריאליים. בהתאם, מעדכנת הוועדה את מדיניות ההשקעות מעת לעת על פי הנדרש.

הסיכונים המרכזיים המשפיעים על מדיניות ההשקעות נמצאים במעקב של מנהל הסיכונים ומדווחים לדירקטוריון, לוועדת ההשקעות ולוועדת אשראי, מעת לעת. סיכונים אלו הם:

1. סיכוני השקעה כלליים

ככלל, החברה פועלת להקטנת הסיכונים הקיימים בהשקעות. זאת ע"י השקעה באפיקים בעלי רמות סיכון בכפוף למדיניות ההשקעות של הקופות, תוך פיזור בין אפיקי השקעה, מטבעות ובסיסי הצמדה.

הקצאת הנכסים בין אפיקי ההשקעה השונים והשקעות ספציפיות מבוצעת במטרה להשיג תשואה מקסימאלית מול רמות הסיכון שנקבעו ע"י ועדת ההשקעות.

קבלת החלטה להשקעה בנכס ייחודי כמו נדל"ן וקרנות השקעה נעשית לאחר בחינת הפרמטרים הרלבנטיים שעיקרם הם התשואה הצפויה ורמות הסיכון השונות (שוק, אשראי, תפעולי, משפטי).

2. סיכוני ריבית

השינויים בשערי הריבית של אגרות החוב עלולים להביא לירידת ערכן, בעיקר בסביבת שערי ריבית הנמצאים בעליה. ככל שמח"מ אגרת החוב ארוך יותר, כך השפעת השינוי בשערי הריבית גבוהה יותר. ועדת ההשקעות מקבלת לידיה תחזיות ומחקרים לגבי משתנים מאקרו-כלכליים, ריביות, שערי חליפין, ומשתנים אחרים אשר בגינם ייקבעו או ישתנו תנאי השוק בארץ ובעולם, ובהתאם, מנחה את מנהלי ההשקעות לגבי השינויים הנדרשים בהשקעות באגרות חוב, מבחינת המח"מ.

3. סיכוני אשראי

מדיניות החברה היא להשקיע באגרות חוב ובמתן הלוואות מתואמות, שטרי הון ופיקדונות של חברות המדורגות בדרך כלל בדרוג אשראי המבטא סיכון אשראי המתאים למדיניות הדירקטוריון וועדת השקעות. הקופות שומרות על חשיפה למנפיק לתקנות ההשקעה, דרוג המנפיק והנחיות הדירקטוריון וועדת השקעות. השקעה או הלוואה מתבצעת לאחר ניתוח ובדיקה יכולת החזר של החוב על ידי החברה המנפיקה או הלווה ביחד עם תנאי ההשקעה/הלוואה. הבדיקה נעשית על ידי מערך האשראי של החברה ובמקרים בהם קיימת החובה, מוגשת בקשת האשראי לוועדת אשראי אשר מעבירה את המלצותיה להחלטת ועדת ההשקעות. ועדת ההשקעות היא הסמכות המאשרת את מתן הלוואה תוך התייחסות לשערי

הריבית ומרווחי האשראי הגלומים בהלוואות ובאיגרות החוב והתאמת ההשקעה עצמה למדיניות ההשקעות במתווה הדירקטוריון.

4. סיכון שער חליפין

הקופות משקיעות את כספי העמיתים בארץ ובעולם ועל כן השינויים בשערי החליפין של המטבעות השונים מהווים גורם חשוב ביישום מדיניות ההשקעה ובקבלת החלטות על ידי ועדת ההשקעות ומנהלי ההשקעות. גם כאן משתמשת וועדת ההשקעות במחקרים כלכליים ותחזיות לגבי שערי חליפין לשם קבלת החלטות השקעה במטבעות שונים מול הצפי של הסיכון הגלום בשינויי שערי החליפין. ועדת ההשקעות גם מנחה את מנהלי ההשקעות לגבי גידור הסיכון הגלום בשערי החליפין.

5. סיכונים נזילות/סחירות

הקופות משקיעות בניירות ערך ובמכשירי השקעה סחירים ולא סחירים. ישנם מקרים בהם נוצרים סיכונים נזילות בהשקעות מסוימות. ההשקעה במכשירים פיננסיים לא סחירים ו/או לא נזילים נעשית בהתאם למגבלות עליהן מחליטה ועדת השקעות מעת לעת ובהתאם למגבלות רגולטוריות באשר הן קיימות.

6. סיכונים צד נגדי

הקופות פועלות מול בנק מתפעל ומול ברוקרים שונים. פעילות זו יוצרת סיכון לפיו הצד הנגדי עלול שלא לעמוד בהתחייבויותיו. הדירקטוריון וועדת ההשקעות מאשרים את הפעילות מול גופים אלו תוך קבלת דיווחים ממנהלי התפעול ההשקעות והסיכונים על חוזקם הפיננסי ויכולתם התפעולית ובהתאם מאשרים את המשך הפעילות.

ב. סיכונים משפטיים

פעילות החברה מלווה בייעוץ משפטי שוטף, הבא לידי ביטוי, בין היתר, בעריכת ההתקשרויות וההסכמים של החברה. הסיכונים בעיקרם קשורים בעמידה בהוראות ההסדר התחיקתי.

ג. סיכונים ציות ואכיפה

החברה חשופה לסיכונים רגולטוריים ולהטלת עיצומים כספיים בגין אי קיום הוראות הדין. החברה בנתה תוכנית אכיפה, נהלי עבודה ותהליכי בקרה ודיווח על מנת להתמודד עם סיכונים ציות אלו.

ד. סיכונים אקטואריים בקרנות הפנסיה

בניהול קרנות פנסיה יש להתייחס למספר סיכונים אפשריים כגון: שינויים בתוחלת חיים, סיכון מודל אקטוארי, סיכון מודל פרמטרי (תשואה מינימאלית כפי שקבועה במודל האקטוארי), סיכונים התנהגות עמיתים (למשל בחירה בתקופת אבטחת פנסיה), שינויים בחקיקה ו/או בתקנון הקרן. סיכונים רלבנטיים רק לפנסיה המקיפה הינם תשואה דמוגרפית שמושפעת מתביעות עמיתים בגין אבדן כושר עבודה או שארים והיקף הנפקת אגרות חוב מיועדות של ממשלת ישראל. החברה מבצעת מעקב ובקרה על הסיכונים השונים תוך תיאום בין האקטואר ומנהל הסיכונים.

הקרן התקשרה עם מבטח משנה לביטוח פעילות העמיתים בקרן הפנסיה המקיפה, מפני תביעות בגין נכות (אבדן כושר עבודה) ו/או שארים. בנוסף הקרן מבצעת תהליך של חיתום רפואי לעמיתים פוטנציאליים המבקשים להצטרף. הכיסוי הביטוחי המוענק לעמיתי הקרן, הינו בהתאם לתקנון הקרן, כפי שיעודכן מעת לעת, לרבות בגין שינויי חקיקה, מקדמי תוחלת חיים וכדומה. מבטח המשנה מכסה את מסלולי הביטוח והוראות תקנון הקרן. כלומר מבטח המשנה ישתתף במילוי התביעות על פי התנאים הקבועים בתקנון בהתאם לחלקו.

ה. סיכונים תפעוליים

תפעול קופות הגמל יוצר מטבע הדברים, סיכונים תפעוליים שאם יתממשו, עלולים לגרום נזקים ולפגוע בפעילות השוטפת של החברה, הן בצד העמיתים והן בצד ההשקעות. החברה משקיעה משאבים לשם זיהוי כל סוגי הסיכונים התפעוליים, קביעת רמת החומרה של כל אחד ואחד מהם, בניית אמצעים למניעת היווצרותם של סיכונים אלו ותהליכי עבודה אלטרנטיביים במקרה של פגיעה בפעילות התקינה. כל אלו מגובים בנוהלי עבודה.

הסיכונים התפעוליים העיקריים מתרכזים סביב הנושאים הבאים:

- מעילות והונאות – החברה מתווה בקורות בתחומים בהם קיים סיכון אינהרנטי למעילות והונאות כגון תחום המסחר וטיפול בהעברות כספים של עמיתים. בין הבקורות המופעלות: הגדרת הרשאות לפעולה תוך מתן דגש על הפרדת תפקידים, אישור על ידי מורשה חתימה ועוד.
- פגיעה במערכות המחשב של החברה – מערכות המחשב של החברה מוגנות על ידי מגוון של אמצעים כמו Firewall, מידורים לוגיים, הגבלות גישה, סיסמאות ועוד. גיבוי המערכות ובסיסי הנתונים נעשה מידי יום. בנוסף, החברה מבצעת גיבוי של הנתונים בחוות שרתים נפרדת.
- כמו כן, החברה מקבלת אחת לשנה מהגופים המתפעלים (בנק לאומי ותפעול גמל) דוחות ISEA 3402 הכוללים הגדרת יעדי בקרה בתחום מערכות המידע ובחינת אפקטיביות תכנון, יישום והפעלת בקורות על מנת להשיג את יעדי הבקרה שהוגדרו.
- דלף מידע - יש בחברה נהלים נוקשים להוצאת מידע, מעקבים ממוחשבים וחסימות פיזיות.
- פגיעה במערכות התפעול ובפעילות מול הבנקים - החברה התקשרה בהסכם עם שני גופי תפעול, לתפעול השוטף של קופות הגמל וקרנות הפנסיה. כמו כן, בחברה מערכת CRM לצורך מעקב ותיעוד אחר זכויות העמיתים. בחברה מחלקות התומכות בפעילות השוטפת ומלוות את עבודת גורמי התפעול. לחלק מסיכוני התפעול ניתן ביטוי במסגרת הסכמי התפעול.
- פגיעה ברכוש - הסיכונים העיקריים לרכוש הינם גניבה, אש והצפה. החברה נוקטת באמצעים שונים למניעת סיכונים אלו, כגון, נעילת הכניסות למשרדי החברה באמצעים ביומטריים או באמצעות קודים, התקנת גלאי אש ועשן העוברים בקורות ובדיקות תקופתיות ועוד. כמו כן, החברה מפעילה אתר חלופי לשעת משבר אליו היא יכולה להעתיק את פעילותה הקריטית בעת הצורך. לצורך כך מבצעת החברה מעת לעת תרגילי חירום להערכת פעילותה לאתר חלופי.

פרק 7: אחריות ההנהלה על הבקרה הפנימית על הדיווח הכספי

1. בקרות ונהלים לגבי הגילוי:

הנהלת החברה, בשיתוף המנכ"ל ומנהלת הכספים של החברה, העריכו לתום התקופה המכוסה בדוח זה את האפקטיביות של הבקרות והנהלים לגבי הגילוי של החברה. על בסיס הערכה זו, מנכ"ל החברה ומנהלת הכספים הסיקו כי לתום תקופה זו הבקרות והנהלים לגבי הגילוי של החברה הן אפקטיביות על מנת לרשום, לעבד, לסכם ולדווח על המידע שהחברה נדרשת לגלות בדוח השנתי בהתאם להוראות הדין והוראות הדיווח שקבע הממונה על שוק ההון ביטוח וחסכון ובמועד שנקבע בהוראות אלו.

2. בקרה פנימית על דיווח כספי:

במהלך הרבעון המסתיים ביום 30 ביוני, 2015 לא אירע כל שינוי בבקרה הפנימית של החברה על דיווח כספי אשר השפיע באופן מהותי, או סביר שצפוי להשפיע באופן מהותי, על הבקרה הפנימית של החברה על דיווח כספי.

פרק 8: פרטים על הנהלת החברה המנהלת

א. דירקטוריון החברה והועדות:

- **שם ושם משפחה: רן שחם**
מס' ת.ז.: 27700244
שנת לידה: 1970
מען: אהרון מויאל 1 תל אביב
נתינות: ישראל
חברותו בדירקטוריון ובוועדות הדירקטוריון: יו"ר דירקטוריון.
נציג חיצוני: לא
תאריך התחלת כהונתו כדירקטור: 29/1/07
מספר ישיבות בהן השתתף מתחילת השנה: דירקטוריון – 5.
עיסוק עיקרי נוסף: מנכ"ל משותף.
עובד התאגיד, חברת בת, חברה קשורה או בעל עניין: עובד אלטשולר שחם בע"מ.
בן משפחה של בעל עניין אחר בתאגיד: אביו הנו מבעלי חברת האם (מחזיק ב- 33.6% מחברת האם, אלטשולר שחם בע"מ).
השכלתו והתעסקותו בחמש השנים האחרונות: בעל תואר שני (MA) בכלכלה וניהול, סיטי יוניברסיטי ניו יורק ותואר ראשון בכלכלה וניהול, המכללה האקדמית ת"א יפו.
חברות בדירקטוריונים נוספים: אלטשולר שחם חברת ביטוח בע"מ, אלטשולר שחם ניהול פיננסי בע"מ, אקו סייקל ישראל בע"מ, E&A מערכות תכנה פיננסיות בע"מ, רן שחם ניהול פיננסי בע"מ, אלטשולר שחם ניהול שותפויות בע"מ.

- **שם ושם משפחה: יאיר לוינשטיין**
מס' ת.ז.: 023016678
שנת לידה: 1967
מען: שיכון בניים, מושב שדה ורבורג
נתינות: ישראל
חברותו בדירקטוריון ובוועדות הדירקטוריון: חבר דירקטוריון.
נציג חיצוני: לא
תאריך התחלת כהונתו כדירקטור: 1/6/2009
מספר ישיבות בהן השתתף מתחילת השנה: דירקטוריון – 5.
עיסוק עיקרי נוסף: מנכ"ל אלטשולר שחם גמל ופנסיה בע"מ, מנכ"ל אלטשולר שחם חברת ביטוח בע"מ.
עובד התאגיד, חברת בת, חברה קשורה או בעל עניין: ראה סעיף 'עיסוק עיקרי נוסף' לעיל.
בן משפחה של בעל עניין אחר בתאגיד: לא
השכלתו והתעסקותו בחמש השנים האחרונות: רואה חשבון ובוגר תואר ראשון בכלכלה. שימש כיו"ר דירקטוריון פרפקט קופות גמל בע"מ וכמנכ"ל בפרפקט (י.נ.א) קרנות נאמנות ומשמש כמנכ"ל משותף בפרפקט (י.נ.א) בע"מ שוקי הון בע"מ.
חברות בדירקטוריונים נוספים: אלטשולר שחם חברת ביטוח בע"מ, אלטשולר שחם ניהול פיננסי בע"מ, פרפקט (י.נ.א) בע"מ שוקי הון בע"מ, גינריקס תוכנה בע"מ, אלטשולר שחם סוכנות לביטוח בע"מ, מניב שוקי הון ל.מ. בע"מ, שיא חיפה בע"מ, לוינשטיין יאיר אחזקות בע"מ.

* ביום 1 ביוני 2015 סיים יאיר לוינשטיין את כהונתו כחבר דירקטוריון

- שם ושם משפחה: דפנה בסה**

מס' ת.ז.: 027488758

שנת לידה: 1974

מען: משה קול 2, ירושלים

נתינות: ישראלית

חברותו בדירקטוריון ובוועדות הדירקטוריון: חברת דירקטוריון נציג חיצוני: לא

תאריך התחלת כהונתו כדירקטור: 28/6/10

מספר ישיבות בהן השתתף מתחילת השנה: דירקטוריון – 4.

השכלה ועיסוק עיקרי נוסף: בוגרת תואר שני במנהל עסקים. עובדת כמנהלת תחום ניהול תיקים בחברת אלטשולר שחם בע"מ.

עובד התאגיד, חברת בת, חברה קשורה או בעל עניין: עובדת חברת האם אלטשולר שחם בע"מ.

בן משפחה של בעל עניין אחר בתאגיד: לא

חברות בדירקטוריונים נוספים: אלטשולר שחם חברת ביטוח בע"מ.

- שם ושם משפחה: בארי בן זאב**

מס' ת.ז.: 051205508

שנת לידה: 1952

מען: שמואל שניצר 9, תל אביב

נתינות: ישראל

חברותו בדירקטוריון ובוועדות הדירקטוריון: חבר דירקטוריון, יו"ר ועדת השקעות וחבר ועדת ביקורת. נציג חיצוני: כן

תאריך התחלת כהונתו כדירקטור: 20/03/2014

מספר ישיבות בהן השתתף מתחילת השנה: דירקטוריון – 5, ועדת ביקורת – 4, ועדת השקעות – 17.

עיסוק עיקרי נוסף: בעלים ומנכ"ל של חברת ייעוץ בן זאב (וולפסון) יועצים בע"מ. חבר בוועדה המייעצת של קרן בראשית (לא פעילה).

עובד התאגיד, חברת בת, חברה קשורה או בעל עניין: לא

בן משפחה של בעל עניין אחר בתאגיד: לא

השכלתו והתעסקותו בחמש השנים האחרונות: בעל תואר ראשון בכלכלה ובעל תואר שני במנהל עסקים באוניברסיטת תל אביב. בעבר שימש כנושא משרה בכיר בבנק הפועלים וכיהן כמשנה למנכ"ל בנק הפועלים.

חברות בדירקטוריונים נוספים וועדות דירקטוריון: אלטשולר שחם חברת ביטוח בע"מ – חבר דירקטוריון, יו"ר ועדת השקעות התחייבויות תלויות תשואה וחבר ועדת ביקורת; פרטנר חברת תקשורת בע"מ, אלומיי קפיטל בע"מ, חירון חברה למסחר בע"מ, קלי ניהול הסדרים פנסיוניים בע"מ, poalim asset management uk ltd.

• **שם ושם משפחה: אהוד נחתומי**

מס' ת.ז.: 05846579

שנת לידה: 1963

מען: אהרון גלעדי 4, חולון.

נתינות: ישראל

חברותו בדירקטוריון ובוועדות הדירקטוריון: חבר דירקטוריון, יו"ר וועדת ביקורת וחבר ועדת אשראי.

נציג חיצוני: כן

תאריך התחלת כהונתו כדירקטור: 25/05/2008

מספר ישיבות בהן השתתף מתחילת השנה: דירקטוריון – 5, ועדת ביקורת – 5, ועדת אשראי – 11.

עיסוק עיקרי נוסף: עוסק בייעוץ פנסיוני ופיננסי.

עובד התאגיד, חברת בת, חברה קשורה או בעל עניין: לא

בן משפחה של בעל עניין אחר בתאגיד: לא

השכלתו והתעסקותו בחמש השנים האחרונות: בעל תואר ראשון בכלכלה וסוציולוגיה ותואר שני במנהל

עסקים (מימון) ובכלכלה (מסחר בינלאומי) מהאוניברסיטה העברית בירושלים. עוסק בייעוץ פנסיוני

ופיננסי. מנכ"ל קרן פנסיה "מקפת" לשעבר ומשנה למנכ"ל מגדל חברה לבטוח בע"מ לשעבר.

חברות בדירקטוריונים נוספים: אלטשולר שחם חברת ביטוח בע"מ – חבר דירקטוריון, יו"ר ועדת

השקעות התחייבויות שאינן תלויות תשואה, חבר ועדת אשראי ויו"ר וועדת ביקורת; אקסלנס נשואה ניהול

השקעות בע"מ, במחוג – מינהל גמל לעובדי חברת החשמל לישראל בע"מ, אהוד נחתומי – ייעוץ פנסיוני

ופיננסי בע"מ, עמותת "אור שלום" לטיפול בנוער בסיכון.

• **שם ושם משפחה: אריאל קרן**

מס' ת.ז.: 022851232

שנת לידה: 1967

מען: איילון 12, רמת השרון

נתינות: ישראל

חברותו בדירקטוריון ובוועדות הדירקטוריון: חבר דירקטוריון, חבר ועדת ביקורת וחבר ועדת השקעות.

נציג חיצוני: כן

תאריך התחלת כהונתו כדירקטור: 1/6/2009

מספר ישיבות בהן השתתף מתחילת השנה: דירקטוריון – 5, ועדת ביקורת – 5, ועדת השקעות – 18.

עיסוק עיקרי נוסף: אין

עובד התאגיד, חברת בת, חברה קשורה או בעל עניין: לא.

בן משפחה של בעל עניין אחר בתאגיד: לא.

השכלתו והתעסקותו בחמש השנים האחרונות: בוגר תואר ראשון בכלכלה ובוגר MBA התמחות

במימון. כיהן כסמנכ"ל ראש חטיבת ייעוץ הנדל"ן SFK מימון ופרויקטים. כיהן כסמנכ"ל פרויקטים

ושיתוף המגזר הפרטי חברת ענבל בע"מ, סמנכ"ל כספים בחברת "אקספרט" ומנהל השקעות בזק.

חברות בדירקטוריונים נוספים: אלטשולר שחם חברת ביטוח בע"מ – חבר דירקטוריון, חבר ועדת

השקעות שאינן תלויות תשואה וחבר וועדת ביקורת.

- שם ושם משפחה: דני צוקרמן**

מס' ת.ז.: 032241374

שנת לידה: 1975

מען: הלפרין 5א תל אביב

נתינות: ישראלית

חברותו בדירקטוריון ובוועדות הדירקטוריון: חבר דירקטוריון

נציג חיצוני: לא

תאריך התחלת כהונתו כדירקטור: 15/10/2013

מספר ישיבות בהן השתתף מתחילת השנה: דירקטוריון – 5.

עיסוק עיקרי נוסף: כלכלן ומנהל פיתוח עסקי בחברת השקעות שירז השקעות בע"מ

עובד התאגיד, חברת בת, חברה קשורה או בעל עניין: עובד חברת שירז השקעות בע"מ שמחזיקה באלטשולר שחם בע"מ (חברת האם של החברה).

בן משפחה של בעל עניין אחר בתאגיד: לא

השכלתו והתעסקותו בחמש השנים האחרונות: תואר ראשון בפסיכולוגיה ומתמטיקה מאוניברסיטת בר אילן ותואר שני במנהל עסקים מהמרכז הבינתחומי הרצליה.

חברות בדירקטוריונים נוספים: ג'נריקס בע"מ, מזל טלה אירוח וקולינריה בע"מ, אלטשולר שחם חברת ביטוח בע"מ – חבר דירקטוריון וחבר ועדת השקעות התחייבויות שאינן תלויות תשואה.

- שם ושם משפחה: ראובן אלקס**

מס' ת.ז.: 024433625

שנת לידה: 1969

מען: דרך רמתיים 11, הוד השרון

נתינות: ישראלית

חברותו בדירקטוריון ובוועדות הדירקטוריון: חבר דירקטוריון

נציג חיצוני: לא

תאריך התחלת כהונתו כדירקטור: 1/6/2015

מספר ישיבות בהן השתתף מתחילת השנה: דירקטוריון - 1.

עיסוק עיקרי נוסף: מנכ"ל רשת מלונות פתאל ישראל

עובד התאגיד, חברת בת, חברה קשורה או בעל עניין: לא

בן משפחה של בעל עניין אחר בתאגיד: לא

השכלתו והתעסקותו בחמש השנים האחרונות: תואר ראשון בראיית חשבון מנהל עסקים והוראה מהמכללה למינהל.

חברות בדירקטוריונים נוספים: אלטשולר שחם חברת ביטוח בע"מ, מלונות פתאל בע"מ.

*** ביום 1 ביוני 2015 מונה ראובן אלקס כדירקטור בחברה.**

הדירקטוריון וועדותיו:

הדירקטוריון וועדותיו, הינן משותפות עבור החברה וחברת אלטשולר שחם חברת ביטוח בע"מ. בתקופת הדוח – נערכו 5 ישיבות של הדירקטוריון, 20 ישיבות של ועדת השקעות, 5 ישיבות של ועדת ביקורת ו- 11 ישיבות של ועדת אשראי. הישיבות הינן ישיבות פרונטאליות או טלפוניות. השכר הכולל לשולם לדירקטורים עבור השתתפותם בישיבות הדירקטוריון וועדותיו בגין תקופת הדוח עמד על 457 אלפי ש"ח.

ב. נושאי משרה העיקריים בחברה:

- **שם ושם משפחה: יאיר לוינשטיין**
מס' ת.ז.: 023016678
שנת לידה: 1967
תפקיד: מנכ"ל
תאריך מינוי: 21/07/2009
עובד התאגיד, חברת בת, חברה קשורה או בעל עניין: מנכ"ל אלטשולר שחם גמל ופנסיה בע"מ, מנכ"ל אלטשולר שחם חברת ביטוח בע"מ.
בן משפחה של בעל עניין אחר בתאגיד: לא
השכלתו והתעסקותו בחמש השנים האחרונות: רואה חשבון ובוגר תואר ראשון בכלכלה. משמש כמנכ"ל אלטשולר שחם חברת ביטוח בע"מ, כמנכ"ל אלטשולר שחם ניהול פיננסי בע"מ וכמנכ"ל פרפקט (י.ג.א) בע"מ שוקי הון בע"מ.
- **שם ושם משפחה: שרון גרשביין**
מס' ת.ז.: 037827888
שנת לידה: 1983
תפקיד: מנהלת כספים
תאריך המינוי: 25/11/2010
עובד התאגיד, חברת בת, חברה קשורה או בעל עניין: עובדת התאגיד ונושאת משרה בחברות קשורות.
בן משפחה של בעל עניין אחר בתאגיד: לא
השכלתו ועיסוק עיקרי בחמש השנים האחרונות: רואת חשבון, בוגרת תואר שני במנהל עסקים - ניהול פיננסי ותואר ראשון בחשבונאות, כלכלה וניהול מאוניברסיטת תל אביב. עבדה בעבר כמנג'רית בצוות ביקורת בקוסט פורר גבאי את קסירר.
- **שם ושם משפחה: אסנת ענתבי**
מס' ת.ז.: 013234406
שנת לידה: 1976
תפקיד: יועצת משפטית
תאריך המינוי: 1/1/2008
עובד התאגיד, חברת בת, חברה קשורה או בעל עניין: עובדת התאגיד.
בן משפחה של בעל עניין אחר בתאגיד: לא
השכלתו ועיסוק עיקרי בחמש השנים האחרונות: : עורכת דין, בוגרת תואר ראשון באוניברסיטה העברית ותואר שני במשפטים- התמחות מסחרית באוניברסיטת תל אביב. עבדה בעבר במחלקה הפיסקאלית בפרקליטות המדינה, מחוז תל-אביב ובמשרד עורכי דין מסחרי. מכהנת כיועצת משפטית של אלטשולר שחם חברת ביטוח בע"מ.

- שם ושם משפחה: שי אהרוני**

מס' ת.ז.: 038308466

שנת לידה: 1976

תפקיד: מבקר פנים

תאריך המינוי: 16/6/2009

עובד התאגיד, חברת בת, חברה קשורה או בעל עניין: עובד התאגיד.

בן משפחה של בעל עניין אחר בתאגיד: לא

השכלתו ועיסוק עיקרי בחמש השנים האחרונות: תואר ראשון בכלכלה וחשבונאות, תואר שני במנהל עסקים- מימון, רואה חשבון. בעבר עבד כמנג'ר בקבוצת ניהול סיכונים בחברת ברייטמן אלמגור זוהר ושות' וכמבקר הפנים של חברת פרפקט קופות גמל בע"מ.

- שם ושם משפחה: ישעיהו אורזיצר**

מס' ת.ז.: 004472403

שנת לידה: 1949

תפקיד: אקטואר קרנות הפנסיה

תאריך מינוי: 10/06/2008

תפקידו בחברה קשורה: אין.

האם הוא בן משפחה של נושא משרה בכירה אחר או של בעל עניין: לא.

השכלה ועיסוק עיקרי בחמש השנים האחרונות: בוגר תואר ראשון בכלכלה ובמתמטיקה. אקטואר מוסמך מאוניברסיטת ת"א משנת 1979, בעל ניסיון של 30 שנה.

- שם משרד המבקר: BDO זיו האפט**

תפקיד: רואה חשבון מבקר של קופות הגמל וקרנות הפנסיה.

מינוי: 15.10.2013

מענו: דרך מנחם בגין 48, תל אביב

האחראי על הביקורת: עופר קירו - רו"ח.

- שם המשרד המבקר: קוסט פורר גבאי את קסירר**

תפקיד: רואה חשבון מבקר של החברה המנהלת.

מינוי: 2006.

מענו: רח' עמינדב 3, תל-אביב.

האחראי על הביקורת: שי בזק - רו"ח.

במהלך תקופת הדוח ולאחריה מינתה החברה את בעלי התפקידים הבאים:

- ביום 1 בינואר 2015 מונה מר צפריר זנזורי כסמנכ"ל מכירות והפצה.
- ביום 1 במאי 2015 מונתה ליאור לוין כמנהלת קרנות הפנסיה.
- ביום 1 ביוני 2015 סיים מר יאיר לוינשטיין את כהונתו כדירקטור בחברה.
- ביום 1 ביוני 2015 מונה מר ראובן אלקס כדירקטור בחברה.
- ביום 1 ביוני 2015 הוארכה כהונתו של מר אריאל קרן כדירקטור חיצוני בחברה לשלוש שנים נוספות.

ג. תשלומים לנושאי משרה בכירה או עובדי החברה המנהלת:

בהמשך לכתוב בפרק 8.ג בדוח הדירקטוריון לשנת 2014, בחודש מאי, 2015 אישרו ועדת הביקורת של אלטשולר שחם חברת ביטוח בע"מ, בכובעה כועדת תגמול, ודירקטוריון אלטשולר שחם חברת ביטוח בע"מ את ההתקשרות בהסכם העסקה של מנכ"ל החברה וזאת החל מיום 1 ביוני, 2015. בהתאם לתנאי ההסכם, יהא המנכ"ל זכאי לתשלום חודשי קבוע בהתאם למדיניות התגמול באלטשולר שחם חברת ביטוח בע"מ ובחברה. יצוין כי, מנכ"ל החברה הינו אחד מבעלי מניותיה ומחזיק ב-19.25% ממניות החברה.

סך עלות העסקתו בחברת הגמל (כולל העלות לחודשים ינואר-מאי 2015) עומדת בתקופת הדוח על סך של 928 אלפי ₪ (אשר התקבלו במישרין ובעקיפין מהחברה). יצוין, כי בנוסף, יאיר לוינשטיין מקבל שכר נוסף כמנכ"ל בחברת אלטשולר שחם חברת ביטוח בע"מ.

פרק 9: אופן ניהול החברה

א. תיאור כללי של נוהל עבודת הדירקטוריון והוועדות השונות:

הדירקטוריון מתכנס לפחות שמונה פעמים בשנה. יו"ר הדירקטוריון מעמיד לדיון ולהחלטה כל דבר בעל חשיבות מהותית לניהול החברה או לפקוח ולבקרה על ניהול, כנדרש על פי הנסיבות ובעיקר בנושאים הבאים:

1. מינוי ועדות דירקטוריון, תפקידן, הרכבן וקביעת סמכויותיהן.
2. קביעת נהלי עבודה, לפעילותו השוטפת ולפעילות וועדותיו לרבות בכל הנוגע לחוק הגברת האכיפה בשוק ההון.
3. קביעת מדיניות ההשקעות של כל קופה שבניהול החברה ושינויה.
4. מינוי מנהל כללי.
5. מינוי מבקר פנימי ופיטוריו.
6. קביעה ואישור נהלים בדבר תהליך תקין של קבלת החלטות בקשר עם השקעות כל קופה וקופה ועריכת בקרה פנימית על ניהול ההשקעות.
7. כל אירוע החורג מהשגרה בפעולות החברה שעשויה להיות לו השפעה מהותית על עסקי החברה וכן כל עניין שיש בו לכאורה ניגוד עניינים ו/או פגיעה בדיון ו/או בנוהל העסקים התקין או טוהר המידות.
8. אישור טיוטת תקנון של כל קופה שבניהול החברה.
9. עניינים שוועדת דירקטוריון כלשהי דרשה להעמידם על סדר היום.
10. עניינים שחבר דירקטוריון או המנהל הכללי ביקש להעמידם על סדר היום.
11. כל נושא אחר שהוראות הדין או חוזרי הממונה על אגף שוק ההון מחייבים דיון או קבלת החלטה של הדירקטוריון.

ב. ועדת ביקורת

ועדת הביקורת דנה בנושאים הקשורים לביקורת פנימית בקופות הגמל וקרנות הפנסיה של החברה ובחברה עצמה. הוועדה מתכנסת לפחות שש פעמים בשנה. תפקידי ועדת הביקורת הינם בהתאם להוראת הדין, ובכלל זה:

1. עמידה על קיום ליקויים בניהול העסקי של הגוף המוסדי ומתן הצעות לדירקטוריון בדבר דרכים לתיקון הליקויים.
2. קבלת החלטות בדבר אישור פעולות ועסקאות הטעונות אישור ועדת ביקורת לפי הוראות הדין.
3. דיון, אישור ועדכון תוכנית העבודה הרב שנתית והשנתית של המבקר הפנימי בהתאם למורכבות פעילות הגוף והיקף הנכסים המנוהלים. כמו כן תוודא הוועדה כי לעובדי מערך הביקורת הפנימית יש את המשאבים, הידע, הכישורים והיכולת ליישם את התוכנית.
4. הוועדה תמליץ על מינוי רואה חשבון ושכרו אחת לשלוש שנים לפחות.
5. הוועדה תמליץ לדירקטוריון באשר לשכרם ואופן תגמולם של המבקר הפנימי ועובדי מערך ביקורת הפנים.
6. הוועדה תדון בכל נושא שהממונה על אגף שוק ההון הורה על כך וכל נושא הנדרש ע"פ חוק החברות כגון: דיון בנאותות הדו"חות הכספיים וחוות דעת רואה החשבון המבקר, ממצאי ביקורת פנים, קבלת דיווחים על ממצאי ביקורת ביניים, אישור דוח הביקורת.

ג. ועדת תגמול

ועדת תגמול דנה בנושאים הקשורים למדיניות התגמול בחברה בהתאם לחוזר גופים מוסדיים -2014-9-2 מדיניות תגמול בגופים מוסדיים.
ועדת הביקורת של החברה מכהנת כוועדת התגמול.

ד. ועדת אשראי

ועדת אשראי בודקת כל בקשת אשראי ובהתאם לסמכויותיה ממליצה לוועדת ההשקעות האם לקבל את בקשת האשראי או לדחותה. ועדת האשראי דנה וממליצה גם בכל הנוגע לטיפול בחובות בעייתיים, לרבות הסדרי חוב. ועדת אשראי דנה בכל העמדת אשראי אגב פעילות השקעות שאינו "אשראי מוחרג" ללווה בודד ולקבוצת לוויים, מעל סכום או שיעור שנקבע על ידי ועדת ההשקעות. בקר אשראי בודק באופן שוטף את עמידת החברה במדיניות האשראי ומבצע בקורות בהתאם לנדרש בחוזרי האוצר.

ה. ועדת השקעות

ועדת ההשקעות בעלת סמכויות פיקוח, בקרה והתוויות מדיניות. ועדת ההשקעות דנה ומאשרת כניסה לאפיקי השקעה חדשים, השקעות לא סחירות ואלוקציית השקעות בהתאם למדיניות ההשקעות שאושרה בדירקטוריון.

ו. נהלי פיצול בחשבונות קופות הגמל

הקצאת ההשקעות בין קופות הגמל מתבצעת בהתאם לנוהל פיצול אשר במסגרתו נקבעו קריטריונים לפיצול ההשקעות בניירות הערך אשר בוצעו במהלך אותו יום, בחשבון המפצל בין קופות הגמל. להלן הקריטריונים שנקבעו לפיצול פעולות ההשקעה בניירות ערך:

- פיצול בהתאם לגודל היחסי של כל קופה בעלת מדיניות השקעה זהה ולפרופורציית נכס פרטני.
- פיצול בהתאם לפרופורציית קבוצת נכסים.
- פיצול בהתאם לפרופורציית תת אפיק/אפיק.
- פיצול המתייחס לקופות בעלות מדיניות השקעות זהה.
- פיצול לצורך תיקון חריגה מהוראות הדין.
- פיצול עקב צרכי נזילות.

בנוסף, מתבצעות הוראות מכירה/קניה ישירות לתיק ניירות הערך של כל קופה במקרים בהם קיימים ניירות ערך רק בחלק מן הקופות (כגון ניירות שנרכשו בהנפקות) ובמצבים בהם נדרשת התאמת שיעורי החזקה עקב גידול/קיטון בשווי הנכסים של הקופה.
החברה עורכת תיעוד ובקרה על אופן פיצול הכספים.

ז. מתכונת קבלת החלטות השקעה בחברה עבור קופות הגמל וקרנות הפנסיה והפיקוח על הביצוע:

הדירקטוריון מתווה את מדיניות ההשקעות של הקופות. ועדת ההשקעות בישיבותיה מקבלת סקירה כלכלית ממנהל ההשקעות המציג גם את תוצאות ביצועי הקופות לתקופה, הרכב החזקות הקופות ונושאים נוספים הדורשים דיווח מעת לעת. הועדה קובעת את הרכב ההשקעות של כל קופה תחת מדיניות ההשקעות שקבע הדירקטוריון ומנחה את מנהל ההשקעות בהתאם. הועדה קובעת את מסגרות ההשקעה ומנהל ההשקעות בוחר את ניירות הערך הספציפיים להשקעה במסגרת המדיניות שנקבעה.

בקר ההשקעות בודק באופן שוטף את התאמת ביצועי מנהל ההשקעות להחלטות הועדה ומדווח לוועדת ההשקעות ולמנהלי החברה, בהתאם לנדרש.

ח. נוהל השימוש בזכויות הצבעה:

החברה משתתפת ומצביעה באסיפה הכללית של תאגידיים שהיא בעלת זכות הצבעה בהם, בעד או נגד הצעת ההחלטה המובאת לאישור האסיפה הכללית, ככל שהדבר מתחייב מהוראות הדין ו/או מחובותיה כלפי עמיתי קופות הגמל וקרנות הפנסיה שבניהולה. החלטות בעניין זה מתקבלות בחברה על ידי הגורמים הרלבנטיים, לאחר קבלת המלצת גורם מקצועי בחברה, ובחינתה לאור מדיניות ההצבעות של החברה. במידת הצורך ו/או ככל שהדבר נדרש מכוח הוראות הדין, מתקבלים בנוסף גם אישורי ועדת אשראי ו/או ועדת השקעות באשר לאופן ההצבעה.

לאחר קיום האסיפה הכללית מפרסמת החברה באתר האינטרנט של החברה דו"ח ריכוז הצבעות באסיפות הכלליות. כמו כן - ועדת ההשקעות מקבלת דיווח בעניין אופן ההצבעה באסיפות הכלליות הרלבנטיות.

מדיניות ההצבעה של החברה ואמות מידה לממשל תאגידי מפורסמות באתר האינטרנט של החברה. בתקופת הדוח השנתית החברה ב- 100 אסיפות כלליות בהתאם לאחזקותיה.

דפנה בסה, מ"מ יו"ר הדירקטוריון

הצהרה (certification)

אני, יאיר לוינשטיין, מצהיר כי:

1. סקרתי את הדוח הרבעוני של אלטשולר שחם גמל ופנסיה בע"מ (להלן: "החברה המנהלת") לרבעון שהסתיים ביום 30.06.2015 (להלן: "הדוח").
 2. בהתבסס על ידיעתי, הדוח איננו כולל כל מצג לא נכון של עובדה מהותית ולא חסר בו מצג של עובדה מהותית הנחוץ כדי שהמצגים שנכללו בו, לאור הנסיבות בהן נכללו אותם מצגים, לא יהיו מטעים בהתייחס לתקופה המכוסה בדוח.
 3. בהתבסס על ידיעתי, הדוחות הכספיים הרבעוניים ומידע כספי אחר הכלול בדוח משקפים באופן נאות, מכל הבחינות המהותיות, את המצב הכספי, תוצאות הפעולות, השינויים בהון העצמי ותזרימי המזומנים של החברה המנהלת למועדים ולתקופות המכוסים בדוח.
 4. אני ואחרים בחברה המנהלת המצהירים הצהרה זו אחראים לקביעתם ולקיומם של בקורות ונהלים לגבי הגילוי ולבקרה הפנימית על דיווח כספי של החברה המנהלת; וכן-
 - (א) קבענו בקורות ונהלים כאלה, או גרמנו לקביעתם תחת פיקוחנו של בקורות ונהלים כאלה, המיועדים להבטיח שמידע מהותי המתייחס לחברה המנהלת מובא לידיעתנו על ידי אחרים בחברה המנהלת, בפרט במהלך תקופת ההכנה של הדוח;
 - (ב) קבענו בקרה פנימית על דיווח כספי, או פיקחנו על קביעת בקרה פנימית על דיווח כספי, המיועדת לספק מידה סבירה של ביטחון לגבי מהימנות הדיווח הכספי ולכך שהדוחות הכספיים ערוכים בהתאם לתקני דיווח בינלאומיים (IFRS) ולהוראות הממונה על שוק ההון;
 - (ג) הערכנו את האפקטיביות של הבקורות והנהלים לגבי הגילוי של החברה המנהלת והצגנו את מסקנותינו לגבי האפקטיביות של הבקורות והנהלים לגבי הגילוי, לתום התקופה המכוסה בדוח בהתבסס על הערכתנו; וכן-
 - (ד) גילינו בדוח כל שינוי בבקרה הפנימית של החברה המנהלת על דיווח כספי שאירע ברבעון זה שהשפיע באופן מהותי, או סביר שצפוי להשפיע באופן מהותי, על הבקרה הפנימית של החברה המנהלת על דיווח כספי. וכן-
 5. אני ואחרים בחברה המנהלת המצהירים הצהרה זו גילינו לרואה החשבון המבקר, לדירקטוריון ולוועדת הביקורת של הדירקטוריון של החברה המנהלת, בהתבסס על הערכתנו העדכנית ביותר לגבי הבקרה הפנימית על דיווח כספי:
 - (א) את כל הליקויים המשמעותיים והחולשות המהותיות בקביעתה או בהפעלתה של הבקרה הפנימית על דיווח כספי, אשר סביר שצפויים לפגוע ביכולתה של החברה המנהלת לרשום, לעבד, לסכם ולדווח על מידע כספי; וכן-
 - (ב) כל תרמית, בין מהותית ובין שאינה מהותית, בה מעורבת ההנהלה או מעורבים עובדים אחרים שיש להם תפקיד משמעותי בבקרה הפנימית של החברה המנהלת על דיווח כספי.
- אין באמור לעיל כדי לגרוע מאחריותי או מאחריות כל אדם אחר, על פי כל דין.

20.8.2015

יאיר לוינשטיין
מנכ"ל

הצהרה (certification)

אני, שרון גרשביין, מצהירה כי:

1. סקרתי את הדוח הרבעוני של אלטשולר שחם גמל ופנסיה בע"מ (להלן: "החברה המנהלת") לרבעון שהסתיים ביום 30.06.2015 (להלן: "הדוח").
2. בהתבסס על ידיעתי, הדוח איננו כולל כל מצג לא נכון של עובדה מהותית ולא חסר בו מצג של עובדה מהותית הנחוץ כדי שהמצגים שנכללו בו, לאור הנסיבות בהן נכללו אותם מצגים, לא יהיו מטעים בהתייחס לתקופה המכוסה בדוח.
3. בהתבסס על ידיעתי, הדוחות הכספיים הרבעוניים ומידע כספי אחר הכלול בדוח משקפים באופן נאות, מכל הבחינות המהותיות, את המצב הכספי, תוצאות הפעולות, השינויים בהון העצמי ותזרימי המזומנים של החברה המנהלת למועדים ולתקופות המכוסים בדוח.
4. אני ואחרים בחברה המנהלת המצהירים הצהרה זו אחראים לקביעתם ולקיומם של בקורות ונהלים לגבי הגילוי ולבקרה הפנימית על דיווח כספי של החברה המנהלת; וכן-
 - (ה) קבענו בקורות ונהלים כאלה, או גרמנו לקביעתם תחת פיקוחנו של בקורות ונהלים כאלה, המיועדים להבטיח שמידע מהותי המתייחס לחברה המנהלת מובא לידיעתנו על ידי אחרים בחברה המנהלת, בפרט במהלך תקופת ההכנה של הדוח;
 - (ו) קבענו בקרה פנימית על דיווח כספי, או פיקחנו על קביעת בקרה פנימית על דיווח כספי, המיועדת לספק מידע סבירה של ביטחון לגבי מהימנות הדיווח הכספי ולכך שהדוחות הכספיים ערוכים בהתאם לתקני דיווח בינלאומיים (IFRS) ולהוראות הממונה על שוק ההון;
 - (ז) הערכנו את האפקטיביות של הבקורות והנהלים לגבי הגילוי של החברה המנהלת והצגנו את מסקנותינו לגבי האפקטיביות של הבקורות והנהלים לגבי הגילוי, לתום התקופה המכוסה בדוח בהתבסס על הערכתנו; וכן-
 - (ח) גילינו בדוח כל שינוי בבקרה הפנימית של החברה המנהלת על דיווח כספי שאירע ברבעון זה שהשפיע באופן מהותי, או סביר שצפוי להשפיע באופן מהותי, על הבקרה הפנימית של החברה המנהלת על דיווח כספי. וכן-
5. אני ואחרים בחברה המנהלת המצהירים הצהרה זו גילינו לרואה החשבון המבקר, לדירקטוריון ולוועדת הביקורת של הדירקטוריון של החברה המנהלת, בהתבסס על הערכתנו העדכנית ביותר לגבי הבקרה הפנימית על דיווח כספי:
 - (ג) את כל הליקויים המשמעותיים והחולשות המהותיות בקביעתה או בהפעלתה של הבקרה הפנימית על דיווח כספי, אשר סביר שצפויים לפגוע ביכולתה של החברה המנהלת לרשום, לעבד, לסכם ולדווח על מידע כספי; וכן-
 - (ד) כל תרמית, בין מהותית ובין שאינה מהותית, בה מעורבת ההנהלה או מעורבים עובדים אחרים שיש להם תפקיד משמעותי בבקרה הפנימית של החברה המנהלת על דיווח כספי.

אין באמור לעיל כדי לגרוע מאחריותי או מאחריות כל אדם אחר, על פי כל דין.

20.8.2015

שרון גרשביין
מנהלת כספים