



אלטשולר שחם גמל ופנסיה בע"מ

דוח דירקטוריון

ליום 30 ביוני, 2014

## תוכן העניינים:

פרק	נושא	עמוד
1	<b>מאפיינים כללים של החברה</b>	
	א. כללי	3
	ב. פירוט האחזקות של בעלי המניות	4
	ג. מספרי מס הכנסה של קופות הגמל וקרנות הפנסיה ותקרת שיעורי הפרשות מירבית	5-7
	ד. שווי זכויות עמיתים בקופות הגמל ובקרנות הפנסיה	8-9
	ה. מספר חשבונות עמיתים בקופות הגמל ובקרנות הפנסיה	10
	ו. פירוט חברות המעניקות שירותים מקצועיים	11
	ז. מסמכי היסוד של החברה	11
	ח. מצב עסקי החברה ותוצאות הפעילות	12-13
	ט. אירועים מהותיים בתקופת הדו"ח	14
	י. אירועים לאחר מועד הדו"ח	14
	יא. הליכים משפטיים	15
2	<b>התפתחויות מאקרו כלכליות</b>	16-18
3	<b>התפתחויות בשוק ההון והכספים והקשרן למדיניות ההשקעות</b>	19-20
4	<b>מגמות והתפתחויות בענף קופות הגמל וקרנות הפנסיה</b>	21
5	<b>תיאור מצבן הכספי של הקופות והקרנות שבניהול החברה</b>	22-24
6	<b>גורמי סיכון</b>	25-27
7	<b>אחריות ההנהלה על הבקרה הפנימית על הדיווח הכספי</b>	28
8	<b>פרטים על הנהלת החברה המנהלת</b>	
	א. דירקטוריון החברה והועדות	29-33
	ב. נושאי המשרה	34-36
	ג. תשלומים לנושאי משרה בכירה או עובדי החברה המנהלת	37
9	<b>אופן ניהול החברה</b>	38-40
10	<b>הצהרות הנהלה</b>	41-44

## פרק 1: מאפיינים כללים של החברה

### כללי

א.

אלטשולר שחם גמל ופנסיה בע"מ (להלן: "החברה" או "החברה המנהלת" או "אלטשולר שחם גמל") מתכבדת להציג את דוח הדירקטוריון לרבעון השני של שנת 2014 (להלן: "תקופת הדו"ח"). החברה הינה חברה מנהלת בהתאם לחוק הפיקוח על שירותים פיננסיים (קופות גמל), תשס"ה-2005 (להלן: "החוק"), אשר התאגדה ביום 9 בדצמבר, 2001. מאז הקמתה מנהלת החברה קופות גמל והחל מחודש יולי 2008 מנהלת החברה גם קרנות פנסיה. נכון ליום 30.6.2014 (להלן: "מועד הדו"ח") בניהול החברה 3 קופות גמל ו-2 קרנות פנסיה (להלן: "הקופות"), כדלקמן:

שם הקופה/קרן	סוג הקופה	תחילת הפעילות
אלטשולר שחם גמל	תגמולים ופיצויים	אפריל 2005
אלטשולר שחם השתלמות	קרן השתלמות	אפריל 2005
אלטשולר שחם פיצויים	קופה מרכזית לפיצויים	אפריל 2005
אלטשולר שחם פנסיה מקיפה	קרן פנסיה	יולי 2008
אלטשולר שחם פנסיה כללית	קרן פנסיה	יולי 2008

- הקופות הינן קופות פרטיות.

**ב. פירוט האחזקות של בעלי המניות בחברת אלטשולר שחם גמל ופנסיה בע"מ:**

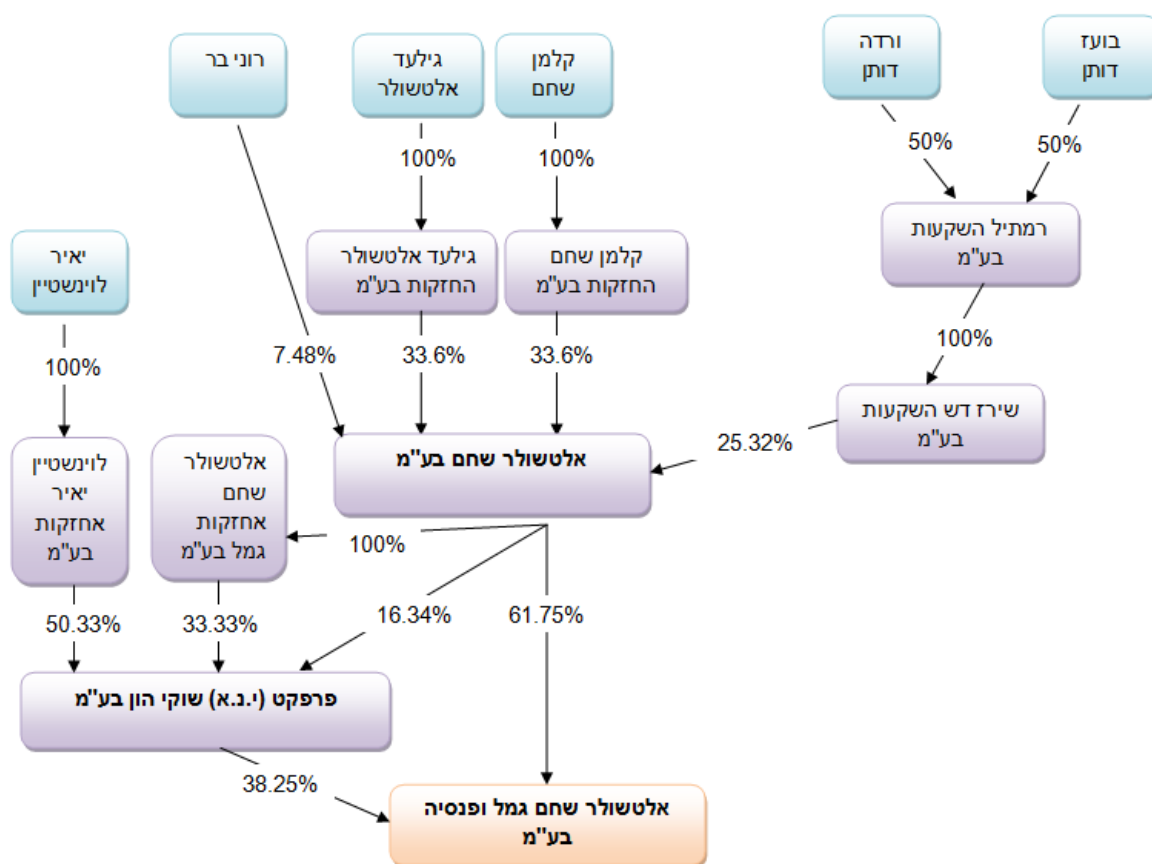
נכון למועד הדו"ח, החברה מוחזקת על ידי בעלי המניות, כדלקמן:

1. **אלטשולר שחם בע"מ - 61.75% אשר מוחזקת על ידי בעלי המניות:**
  - גילעד אלטשולר החזקות בע"מ בשליטת גילעד אלטשולר – 33.6%
  - קלמן שחם החזקות בע"מ בשליטת קלמן שחם – 33.6%
  - רוני בר – 7.48%
  - שירז דש השקעות בע"מ (המוחזקת ב- 100% על ידי חברת רמתיל השקעות בע"מ שבשליטת בועז וורדה דותן) - 25.32%
- \* חברת אלטשולר שחם בע"מ מחזיקה בחברת אלטשולר שחם גמל ופנסיה בע"מ גם באופן עקיף באמצעות חברת פרפקט (י.ג.א) שוקי הון בע"מ, כך שסך החזקותיה מסתכם ל-80.75%.

2. **פרפקט (י.ג.א) שוקי הון בע"מ - 38.25%, אשר מוחזקת על ידי בעלי המניות:**

- לוינשטיין יאיר אחזקות בע"מ בשליטת יאיר לוינשטיין – 50.33%
- אלטשולר שחם אחזקות גמל בע"מ בשליטת אלטשולר שחם בע"מ – 33.33%
- אלטשולר שחם בע"מ – 16.34%

להלן תרשים האחזקות של החברה:



**ג. מספרי מס הכנסה של קופות הגמל וקרנות הפנסיה ותקרת שיעורי הפרשות מירבית:**

1. קופות גמל – לעצמאיים, שכירים וקופות אישיות לפיצויים:

שם הקופה	מספר אישור במס הכנסה
אלטשולר שחם גמל כללי	1092
אלטשולר שחם גמל מניות	1375
אלטשולר שחם גמל גולד	1288
אלטשולר שחם גמל אג"ח	1376
אלטשולר שחם גמל אג"ח ממשלתי	1395
אלטשולר שחם גמל להיט קלאסי	546
אלטשולר שחם גמל כספית	1394

הפרשות מעביד: עד 7.5% מגובה השכר המדווח ברוטו ועד התקרה המותרת, לפי השיעורים והתנאים הקבועים בתקנה 19 לתקנות מס הכנסה (כללים לאישור וניהול קופות גמל) תשכ"ד – 1964 (להלן: "תקנות מס הכנסה").

הפרשות עובד: עד 7% מגובה השכר המדווח ברוטו ועד התקרה המותרת, לפי השיעורים והתנאים הקבועים בתקנה 19 לתקנות מס הכנסה.

הפרשות מעביד לפיצויים: עד 8.33% משכר העובד.

הפרשות עצמאי: עד גובה התקרה המותרת לפי תקנות מס הכנסה.

2. קרנות השתלמות- לשכירים ולעצמאיים :

שם הקופה	מספר אישור במס הכנסה
אלטשולר שחם השתלמות כללי	1093
אלטשולר שחם השתלמות מניות	1377
אלטשולר שחם השתלמות גולד	1290
אלטשולר שחם השתלמות אג"ח	1378
אלטשולר שחם השתלמות אג"ח ממשלתי	1399
אלטשולר שחם השתלמות נירית קלאסי	558
אלטשולר שחם השתלמות כספית	1398

הפרשות מעביד : עד 7.5% מגובה השכר ברוטו ועד התקרה המותרת.  
 הפרשות עובד : עד 2.5% מגובה השכר ברוטו ועד התקרה המותרת, ובלבד שהשיעורים לא יעלו על השיעורים הנקובים בהסכם קיבוצי, והפרשות העובד לא יפחתו משליש מהפרשות המעביד.

הפרשות עצמאי : הפקדות יחיד שיש לו בשנת המס הכנסה מעסק או ממשלח יד.

3. קופות מרכזיות לפיצויים – למעבידים :

שם הקופה	מספר אישור במס הכנסה
אלטשולר שחם פיצויים כללי	1094
אלטשולר שחם פיצויים אג"ח	1417
אלטשולר שחם פיצויים כספית	2008
אשכול שחם פיצויים קלאסי	588

הפרשות מעביד : עד 8.33% מהשכר.  
 החל מינואר 2008, לא ניתן לפתוח קופות מרכזיות לפיצויים חדשות. בגין קופות קיימות-החל מינואר 2011 - לא ניתן לבצע הפקדות לקופות אלו.

4. קרנות פנסיה חדשות :

שם הקרן	מספר אישור במס הכנסה
אלטשולר שחם פנסיה מקיפה	1328
אלטשולר שחם פנסיה כללית	1329

הפרשות מעביד : עד 7.5% מהשכר המדווח ועד התקרה המותרת, לפי השיעורים והתנאים הקבועים בתקנה 19 לתקנות מס הכנסה.

הפרשות עובד : עד 7% מהשכר המדווח ועד התקרה המותרת, לפי השיעורים והתנאים הקבועים בתקנה 19 לתקנות מס הכנסה.

הפרשות מעביד לפיצויים : עד 8.33% משכר העובד לפיצויים.

בקרן הפנסיה המקיפה : סך הפרשות המעביד והעובד לא יעלו על 20.5% מפעמיים השכר הממוצע במשק. לגבי הפרשות עצמאי- ההפקדות החודשיות לא יעלו על התקרה המותרת של 20.5% מפעמיים השכר הממוצע במשק, המהוות 16% מהשכר המבוטח.

ד. שווי זכויות עמיתים בקופות הגמל ובקרנות הפנסיה ליום 30 יוני 2014 (באלפי ₪)

1. קופות הגמל:

שם הקופה	סה"כ זכויות עמיתים ליום 30 יוני 2014
אלטשולר שחם גמל כללי	7,013,194
אלטשולר שחם גמל מניות	192,730
אלטשולר שחם גמל גולד	736,725
אלטשולר שחם גמל אג"ח	382,306
אלטשולר שחם גמל אג"ח ממשלתי	116,563
אלטשולר שחם גמל כספית	28,045
אלטשולר שחם גמל להיט קלאסי	4,760,485
<b>סה"כ</b>	<b>13,230,048</b>

2. קרנות השתלמות:

שם הקופה	סה"כ זכויות עמיתים ליום 30 יוני 2014
אלטשולר שחם השתלמות כללי	7,356,426
אלטשולר שחם השתלמות מניות	248,516
אלטשולר שחם השתלמות גולד	811,994
אלטשולר שחם השתלמות אג"ח	346,677
אלטשולר שחם השתלמות אג"ח ממשלתי	126,236
אלטשולר שחם השתלמות כספית	28,470
אלטשולר שחם השתלמות נירית קלאסי	5,343,996
<b>סה"כ</b>	<b>14,262,315</b>

3. קופות מרכזיות לפיצויים:

שם הקופה	סה"כ זכויות עמיתים ליום 30 יוני 2014
אלטשולר שחם פיצויים כללי	813,290
אלטשולר שחם פיצויים אג"ח	77,402
אלטשולר שחם פיצויים כספית	1,000
אלטשולר שחם פיצויים קלאסי	207,401
<b>סה"כ</b>	<b>1,099,093</b>



<b>סה"כ זכויות עמיתים ליום 30 יוני 2014</b>	<b>שם הקרן</b>
275,437	<b>אלטשולר שחם פנסיה מקיפה</b>
20,026	<b>אלטשולר שחם פנסיה כללית</b>
<b>295,463</b>	<b>סה"כ</b>

**ה. מספר חשבונות עמיתים בקופות הגמל ובקרנות הפנסיה ליום 30 ביוני 2014:**

סה"כ	מעסיקים	עצמאיים	שכירים	שם הבנק/הגוף המתפעל	שם הקופה
195,790	-	96,235	99,555	בנק לאומי	אלטשולר שחם גמל
211,002	-	32,053	178,949	בנק לאומי	אלטשולר שחם השתלמות
2,108	2,108	-	-	בנק לאומי	אלטשולר שחם מרכזית לפיצויים
800	-	70	730	תפעול גמל	אלטשולר שחם פנסיה כללית
6,539	-	531	6,008	תפעול גמל	אלטשולר שחם פנסיה מקיפה
416,239	2,108	128,889	285,242		סה"כ

## **ו. חברות המעניקות שירותים מקצועיים:**

נכון למועד הדו"ח, בתחום הפעילות של קופות הגמל לחברה שלושה ספקים מרכזיים המעניקים שירותים מקצועיים:

1. בנק לאומי (לאומי שירותי שוק ההון בע"מ) - מעניק לחברה שירותי תפעול עבור הקופות: אלטשולר שחם גמל, אלטשולר שחם השתלמות ואלטשולר שחם פיצויים.
2. חברת ג'נריקס, שהינה צד קשור לחברה, מספקת מערכת מחשוב לניהול זכויות עמיתים.
3. אמ"ן מחשבים - מספקת מערכת לניהול הלוואות בקופות הגמל.

בתחום הפעילות של קרנות הפנסיה לחברה שני נותני שירותים מקצועיים מרכזיים:

1. חברת תפעול גמל בע"מ המעניקה לחברה שירותי תפעול לקרנות הפנסיה.
2. חברת ביטוח המשנה הבינלאומית SCOR המספקת ביטוח משנה לכיסוי הביטוחי הניתן לעמיתי קרן הפנסיה המקיפה.

## **ז. מסמכי היסוד של החברה:**

- במהלך תקופת הדו"ח לא חלו שינויים במסמכי היסוד של החברה.
- ביום 15 במאי, 2014 הוגשה בקשה לתיקון תקנון החברה לאגף שוק ההון ביטוח וחסכון, במשרד האוצר.

## ה. מצב עסקי החברה ותוצאות הפעילות:

### 1. המצב הכספי של החברה:

סך נכסי קופות הגמל וקרנות הפנסיה שבניהולה של החברה ליום 30 ביוני, 2014 הסתכמו לסך של כ-28.89 מיליארד ₪.

להלן פרטים לגבי סעיפים עיקריים מתוך מאזן החברה המנהלת (באלפי ₪):

ליום 31 בדצמבר 2013	ליום 30 ביוני 2014	
165,354	167,811	נכסים
31,101	31,820	השקעות פיננסיות
3,367	4,244	מזומנים ושווה מזומנים
<b>199,822</b>	<b>203,875</b>	<b>סה"כ נכסים</b>
96,813	100,375	הון
103,009	103,500	התחייבויות
<b>199,822</b>	<b>203,875</b>	<b>סה"כ התחייבויות והון עצמי</b>

סך ההשקעות הפיננסיות ויתרות המזומנים של החברה הסתכמו לסך של 36,064 אלפי ₪ המהווים כ-18% מסך המאזן.

יתרת הנכסים הסתכמו לסך של 167,811 אלפי ₪ המהווים כ-82% מסך המאזן.

ההון העצמי של החברה הסתכם לסך של 103,502 אלפי ₪ המהווים כ-51% מסך המאזן.

התחייבויות החברה הסתכמו לסך של 100,373 אלפי ₪ המהווים כ-49% מסך המאזן.

### 2. תוצאות הפעילות

להלן פרטים לגבי סעיפים עיקריים מתוך הדוח על הרווח הכולל (באלפי ₪):

לשנה שהסתיימה ביום 31 בדצמבר 2013	לתקופה שהסתיימה ביום 30 ביוני 2014	
		<b>הכנסות</b>
193,712	119,420	מניהול קופות גמל וקרנות פנסיה
1,587	1,152	הכנסות מימון
		<b>הוצאות</b>
77,529	48,438	עמלות, הוצאות שיווק והוצאות רכישה אחרות
91,030	55,072	הוצאות הנהלה וכלליות
5,377	2,485	הוצאות אחרות
1,301	825	הוצאות מימון
<b>20,062</b>	<b>13,752</b>	<b>רווח לפני מס</b>

### הסבר לסעיפי הרווח וההפסד:

הכנסות - היקף הנכסים של קופות הגמל וקרנות הפנסיה המנוהלות ע"י החברה ליום 30 ביוני, 2014 הסתכם לסך של כ- 28.89 מיליארד ₪, אשר הניבו לתקופת הדוח סך של כ-119,420 אלפי ₪. עמלות, הוצאות שיווק והוצאות רכישה נדחות - כוללות בעיקר עמלות שוטפות למשווקים חיצוניים.

הוצאות הנהלה וכלליות - כוללות בעיקר שכר עבודה ונלוות, דמי תפעול בנקים, הוצאות לחברה האם בגין שירותים שהתקבלו בתקופת הדוח ופרסום ויחסי ציבור.

רו"ח המבקר של החברה מנהלת לא הפנה בחוות דעתו את תשומת ליבה של החברה לאירועים מהותיים אשר יש בהם כדי להשפיע על התוצאות הכספיות.

### 3. מקורות מימון

- מסגרות אשראי:
  - לחברה מסגרת אשראי בנקאית בסך 1,500 אלפי ₪ בריבית שנתית בשיעור של פריים. נכון ליום 30 ביוני, 2014 לא נוצלה מסגרת אשראי זו.
  - לחברה מסגרת אשראי בנקאית בסך 3,500 אלפי ₪ בריבית שנתית בשיעור פריים + 0.5. נכון ליום 30 ביוני, 2014 לא נוצלה מסגרת אשראי זו.
- הלוואות בנקאיות:
  - בחודש מרס, 2014 חתמה החברה על הסכם חדש למסגרת הלוואה בסך 36 מיליון ₪, מתוכה בתקופת הדוח ניצלה החברה הלוואה בגובה של 32 מיליון ₪ שנלקחה ביום 24 במרס, 2014, נושאת ריבית שנתית נומינלית בשיעור של 2.575% והלוואה נוספת בגובה של 1 מיליון ₪ ביום 16 ביוני, 2014 הנושאת ריבית שנתית נומינלית בשיעור של 2.522%. ההלוואה כלולה בדוחות הכספיים של החברה במסגרת ההתחייבויות הפיננסיות. להבטחת ההלוואה חתמה החברה על מסמך התחייבות לעמידה באמות מידה פיננסיות. נכון לתאריך הדו"ח החברה עומדת בהתחייבויותיה באמות המידה הפיננסיות. הוצאות המימון שנזקפו בגין הלוואה זו בתקופת הדוח מסתכמות לסך של 258 אלפי ₪.
  - ביום 31 ביולי, 2013 נחתם הסכם הלוואה מול תאגיד בנקאי, במסגרתו נטלה החברה הלוואה בסך 18 מיליון ₪. הוצאות המימון שנזקפו בתקופת הדוח בגין הלוואה זו מסתכמות לסך של 286 אלפי ₪.

#### **ט. אירועים מהותיים בתקופת הדו"ח:**

- ביום 20 במרס, 2014 סיים מר שי דטיקה את כהונתו כדירקטור חיצוני, יו"ר ועדת השקעות וחבר ועדת ביקורת בחברה.
- ביום 20 במרס, 2014 מונה מר בארי בן זאב כדירקטור חיצוני, יו"ר ועדת השקעות וחבר ועדת ביקורת בחברה.
- ביום 23 במרס, 2014 חתמה החברה על הסכם הלוואה מול בנק לאומי למסגרת הלוואה בסך 36 מיליון ש"ח. הסכם זה החליף הסכמים קודמים בין הצדדים.
- ביום 26 במרס, 2014 סיים מר ישעיהו אורזיצר את כהונתו כמנהל סיכונים של קרנות הפנסיה שבניהול החברה ובמקומו מונה מר משה שמעוני.
- ביום 25 במאי 2014 הוארכה כהונתו של מר אהוד נחתומי כדירקטור חיצוני, יו"ר ועדת ביקורת וחבר ועדת אשראי.
- ביום 29 במאי, 2014 אישר דירקטוריון החברה חלוקת דיבידנד, בסך של 5 מיליון ש"ח, לבעלי מניות החברה.

#### **י. אירועים לאחר מועד הדו"ח:**

- ביום 28 באוגוסט, 2014 אישר דירקטוריון החברה חלוקת דיבידנד, בסך של 5 מיליון ש"ח, לבעלי מניות החברה.

נכון ליום 30 ביוני, 2014 מתנהלים נגד החברה ההליכים המשפטיים הבאים:

- תביעות של עמיתים כנגד החברה בסך כולל של כ-70 אלפי ₪, הנסובות על טענות לכאורה בקשר עם ליקויים בהעברת כספים וטענות לכאורה בקשר לחישוב תשואות. לאחר תאריך המאזן שתיים מתוך התביעות לעיל הסתיימו והסך הכולל של תביעות העמיתים כנגד החברה ירד לכ-20 אלפי ₪. בגין התביעות הנותרות החברה בדעה כי עומדות לה טענות הגנה טובות וכי אין זה צפוי (דהיינו, ההסתברות אינה עולה על 50%) שבית המשפט יקבל את התביעה ושהתובע יזכה בתביעתו.
- תביעה של סוכן כנגד החברה המתנהלת בבית משפט השלום. התביעה נסובה על טענת הסוכן בדבר תשלומים שונים המגיעים לו, לכאורה, מהחברה. בגין תביעה זו - החברה מעריכה בהסתברות של מעל 50% כי הסכום שבו תחויב לשלם לא יעלה על סך של 400 אלפי ש"ח.
- תביעה כנגד החברה מטעם צד שני לעסקה שבוצעה במסגרת השקעות הכספים בקופות הגמל שבניהול החברה. החברה מעריכה כי יש בסיס טוב להגנת החברה וכי סיכויי התביעה כנגד החברה אינם גבוהים.

## פרק 2: התפתחויות מאקרו כלכליות והקשרן למדיניות ההשקעות

### סביבה כלכלית והשפעת גורמים חיצוניים על פעילות החברה

הפעילות הכלכלית בארץ חזרה להתמתנות ברבעון השני של השנה, וזאת לצד קיטון בהוצאות הממשלה ועלייה בהיקף גביית המיסים. למרות זאת, הנגידה בחרה להשאיר את הריבית על כנה במהלך הרבעון. מגמת ההאטה הורגשה גם בשוק ההון המקומי, שרשם ירידות שערים בניגוד לבורסות אחרות בעולם, ובמחזורי מסחר נמוכים למדי.

מעבר לים נרשמה מגמה מעורבת. ארה"ב חוותה ברבעון הראשון האטה משמעותית בצמיחה בעקבות החורף הקשה שעבר עליה, וברבעון השני שבה הצמיחה לפסים חיוביים יותר. בנוסף, האבטלה במדינה ירדה לשפל של 6.3%, רמתה מלפני קריסת ליהמן ברדרס, מה שאפשר לפד להמשיך לצמצם את תוכנית רכישות האג"ח שלו. מנגד, הכלכלה האירופית עדיין לא מראה צמיחה, וחווה אינפלציה אפסית ושיעורי אבטלה גבוהים, מה שהוביל את הבנק המרכזי להוריד את הריבית לטריטוריה שלילית, לראשונה בתולדות בנק מרכזי גדול. גם השוק הסיני המשיך להאט במהלך הרבעון. פרט למדדים בוול סטריט, שעלו בכ- 5%, שאר המדדים בעולם נשארו סטטיים במהלך הרבעון או הציגו עליות קלות.

### ההתרחשויות במשק הישראלי

הצמיחה במשק הישראלי האטה בחודשים האחרונים. לאור זאת, הקטין בנק ישראל במהלך הרבעון את תחזית הצמיחה של המשק הישראלי לשנת 2014 ל- 3.1%, זאת לעומת צמיחה צפויה של 3.3% בתחזית שנתן בתחילת השנה. בנוסף, נתוני הסחר בסחורות הצביעו על ירידה חדה בעיקר בתחילת הרבעון השני. הסבר לחלק מהירידה ביצוא וביבוא הוא עיצומי העובדים בנמל אשדוד שהתרחשו במהלך חודש אפריל. בצד החיובי, הכנסות המדינה ממיסים בחודש מרץ הסתכמו ב- 21.7 מיליארד שקלים, עלייה של 9% בהשוואה לתקופה המקבילה, מה שהפחית את הגירעון ל- 2.65% מהתמ"ג.

במהלך הרבעון השאיר בנק ישראל את הריבית ללא שינוי ברמה של 0.75%. על אף הירידה בציפיות האינפלציה במדד אפריל, שעמד על 0.1% לעומת 0.6% שצפו הכלכלנים. כנראה שנתוני גביית המיסים המשופרים ונתוני האבטלה הנמוכים אפשרו לבנק להשאיר את הריבית על כנה. גם האינפלציה המשיכה להיות נמוכה למדי - ב- 12 החודשים האחרונים היא עמדה על כ- 1% בלבד, הרבה מתחת לאמצע היעד הממשלתי של כ- 2%.

מנגד, מחירי הדירות המשיכו לעלות במהלך הרבעון, אם כי בצורה מתונה. בנוסף, כמות הדירות החדשות שנמכרו בחודש מאי בישראל ירדה ב- 21.4% במונחים שנתיים, ואילו כמות הדירות החדשות שנתרו למכירה עלתה ב- 1.5%. המגמה הזו התחילה בסוף הרבעון הראשון ונמשכה לאורך הרבעון השני. יתכן שמקור הירידה נובע מכך שהציבור ממתין לסיום הליך החקיקה בנושא "המע"מ בשיעור אפס" לזכאים.



ההתאוששות בעולם נמשכת, אבל בקצב איטי יותר. קרן המטבע הבינלאומית פרסמה את תחזית הצמיחה המעודכנת שלה, שכללה הפחתה של תחזית הצמיחה בעולם בשנתיים הקרובות: 3.6% ב-2014 בהשוואה ל-3.7% בתחזית הקודמת, ו-3.9% ב-2015 לעומת 4% קודם לכן. ההפחתה הגיעה בעיקר בעקבות ההרעה בשווקים המתעוררים. מנגד, התחזיות לגבי הצמיחה בארה"ב, סין, וגוש האירו נותרו בעינן, תוך העלאת תחזיות הצמיחה לאנגליה וספרד.

התוצאות המעודכנות מראות כי התוצר המקומי הגולמי של ארה"ב צמח ברבעון הראשון של השנה בקצב שנתי של 0.1% בלבד, לעומת צמיחה של 2.6% ברבעון הרביעי של 2013. זאת צמיחה נמוכה באופן דרמטי מהערכות הכלכלנים לצמיחה של 1.2% ברבעון הראשון. למרות זאת, הרבעון השני נפתח עם שיפור, כאשר נתוני התעסוקה לחודש אפריל היו טובים, עם 288 אלף משרות חדשות, הקצב המהיר ביותר מאז ינואר 2012, וזאת בנוסף לירידה חדה באבטלה ל-6.3%.

לאור הנתונים המשופרים, הבנק הפדראלי המשיך לצמצם את תכנית הרכישות החודשית שלו ב-10 מיליארד דולר נוספים במהלך הרבעון. בחודש האחרון של הרבעון עמד היקף רכישות האג"ח של הפד על כ-35 מיליארד דולר לחודש. בכך הוא אותת לשווקים שהוא מרוצה מקצב הצמיחה של הכלכלה האמריקנית.

שיפור נראה גם בקצב מכירות הבתים במדינה, שעלה בשיעור חד של 19% אחוזים במאי, הגידול החודשי הגדול ביותר מאז אמצע 2008, וזאת במקביל לעלייה של כ-5% במכירות בתים קיימים. מנגד, מחיר הבתים ב-20 הערים המרכזיות על פי מדד קייס-שילר עלו בחודש זה ב-0.2% בלבד וב-10.8% ב-12 החודשים האחרונים, נמוך מהצפי.

ההתאוששות בגוש היורו המשיכה להיות איטית למדי והאינפלציה נשארה ברמה אפסית. לאור זאת, הפחית הבנק האירופי המרכזי בחודש יוני את כל שלוש הריביות - על הפיקדונות, על ההלוואות ואת ריבית הבסיס. לראשונה בתולדות הכלכלה העולמית, בנק מרכזי מוביל מוריד את הריבית על הפיקדונות בבנק המרכזי לרמה שלילית (-0.1%). בנוסף, הודיע נגיד הבנק על השקת תוכנית חדשה למימון מחודש בטווח הארוך (LTRO) בהיקף ראשוני של 400 מיליארד יורו, שתעניק הלוואות בתנאים נוחים לבנקים, תנאים שיתמרצו אותם להלוות את הכסף לעסקים. נגיד הבנק, מריו דראגי, רמז כי במועצת המנהלים הבאה של הבנק הוא עשוי אף לנקוט בצעדים אקטיביים נוספים אם תחזיות האינפלציה יעודכנו כלפי מטה.

ראש ממשלת יפן הציג במהלך הרבעון את קווי המתאר הכלליים לרפורמות הכלכליות הנרחבות שהוא מתכנן במדינה במטרה לשפר את פוטנציאל הצמיחה שלה. התמיכה הרחבה שהוא מקבל מהציבור יסייעו לו לבצע את השינויים האלו בהצלחה במגוון תחומים במדינה כגון תעסוקה, אנרגיה, מיסוי, פנסיה ועוד.

תוכנית ההרחבה הכמותית ביפן מצליחה, ולראיה האינפלציה השנתית עלתה ל- 3.7%, בהתאם לציפיות הממשלה (בהשוואה ל- 1.6% בתחילת הרבעון). חלק מהעלייה החדה מוסבר על ידי העלאת המס על מוצרי צריכה לאחרונה. לאור זאת, סביר להניח כי הבנק המרכזי לא יגביר את תכנית ההרחבה הכמותית שלו בעתיד הקרוב. עם זאת, הבנק המרכזי היפני מדפיס כסף ורוכש אג"ח ממשלתיות בהיקף אדיר של כ- 60-70 מיליארד דולר בחודש. זהו קצב דומה לזה בו נקט הפד האמריקני, אולם התמ"ג האמריקני גדול בערך פי 4 מהיפני, מה שהופך את תוכנית ההרחבה הכמותית היפנית לגדולה ביותר שנעשתה אי פעם.

הבנק המרכזי בברזיל עצר במהלך הרבעון את רצף העלאות הריבית שהחל ב-2013 והותיר את הריבית על 11%. מה שתרים להחלטה זו היו עליית האינפלציה הנמוכה מהצפי, ההתמתנות הנוספת הצפויה במחירי המזון וההשפעות השליליות של עליית הריבית על הצמיחה.

### פרק 3: התפתחויות בשוק ההון והכספים

#### שוק המניות

הראלי בשוק המניות הישראלי מאז תחילת השנה נעצר במחצית השנייה של הרבעון השני, והמדדים אף התנהגו במגמה שלילית מסוימת. מדד ת"א 25 איבד כאחוז במהלך הרבעון ומדד היתרירד בכ- 2.8%. גם מדד הבנקים איבד כ- 2.5% מערכו. היתה ירידה משמעותית במחזורי המסחר, כאשר נפח המסחר היומי הממוצע במהלך הרבעון השני עמד על כ- 400 מיליון שקלים, שפל שלא נראה מזה שנים.

מנגד, מדדי המניות בעולם הציגו מגמה חיובית ברבעון השני, וזאת על רקע המשך ההתאוששות בארה"ב. המדדים האמריקנים, דאו ג'ונס, נאסד"ק ו-S&P500 עלו בכמעט 5% במהלך הרבעון השני. שאר המדדים שבו לעליות אחרי רבעון ראשון שלילי, אולם הציגו עליות מתונות בלבד. יוצא דופן היה מדד הבווספה הבריזילאי שנסק ב- 5.5% במהלך הרבעון.

לאור המשך ההתייקרות של המניות המקומיות והגעה לתמחור מלא, ורצוננו לעבור לנכסים בעלי סחירות גבוהה יותר, הסטנו כ- 1% מהנכסים המנייתים בארץ לחו"ל.

#### שוק איגרות החוב

הרבעון השני התאפיין בהמשך מגמה חיובית מאוד בשוק אגרות החוב הממשלתיות והקונצרניות בארץ. במהלך הרבעון ראינו את תשואות האג"ח הממשלתיות הארוכות בישראל ממשיכות לרדת בחדות, בעיקר בעקבות הירידה בתשואות אג"ח בארה"ב, ההפתעה כלפי מטה במדד המחירים לצרכן והצפי להפחתת ריבית בישראל בעתיד. התוצאה הייתה המשך צמצום מרווח התשואה לעומת האג"ח האמריקניות. התופעה הזו אינה ייחודית לשוק המקומי ונצפתה בשווקים מפותחים נוספים ברחבי העולם.

גם באפיק הקונצרני היו עליות שערים נאות במהלך הרבעון, ובעיקר כתוצאה מהנהירה של הציבור לעבר קרנות הנאמנות המתמחות באפיק. הדבר הוביל להמשך התכווצות של המרווחים מול האג"ח הממשלתיות המקבילות.

המסחר באג"ח הממשלתיות בארה"ב התאפיין בתנודתיות גבוהה במהלך הרבעון. בפתחת הרבעון עמדו התשואות של האג"ח האמריקניות ל- 10 שנים על רמה של 2.75%, והתשואה הלכה וירדה לכ- 2.5% לקראת סוף הרבעון. זאת למרות המשך השיפור בכלכלה האמריקנית והרמזים של נגידת הפד כי העלאות הריבית מתקרבות.

### הקשרן של ההתפתחויות המאקרו כלכליות למדיניות ההשקעה בקופות

בעקבות ירידת הציפיות האינפלציוניות לאורך כל עקום התשואות הישראלי, החברה העבירה כ- 4% מהאפיק השקלי לאפיק הצמוד תוך ציפיה כי האינפלציה בפועל תהיה גבוהה יותר. בנוסף, קיצרה החברה את המח"מ של התיק מ- 5 ל- 4.5 שנים בעקבות השתטחות העקום. החברה לא ביצעה שינויים מהותיים באג"ח בחו"ל או שינויי חשיפה מטבעית.

### קשר בין התפתחויות מקרו כלכליות להתפתחות הקופה

ההתפתחויות בשוק קופות הגמל וקרנות הפנסיה השפיעו גם על התנהלות והתפתחות קופות הגמל וקרנות הפנסיה של החברה.

סך נכסי קופות הגמל בישראל (תגמולים ופיצויים, קרנות השתלמות וקופות מרכזיות לפיצויים) הסתכמו למועד הדו"ח לכ-359 מיליארד ₪ לעומת כ-347 מיליארד ₪ בסוף שנת 2013, גידול של כ- 3%. כמו כן, נכסי קופות הגמל של החברה עלו בחציון הראשון של שנת 2014 מסך נכסים של 24.96 מיליארד ₪ בדצמבר 2013 לסך נכסים של 28.60 מיליארד ₪ נכון לסוף החציון, גידול המהווה צמיחה של כ-14% בסך נכסי הקופות המנוהלות.

הגידול המשמעותי בנכסי קופות הגמל וההשתלמות אותן מנהלת החברה נובע ממספר גורמים עיקריים: תשואות רב שנתיות עודפות במספר חתכי השוואה, נכסיות מותגית גבוהה, הרחבת מערך ההפצה, הגברת קצב הפקדות והצטרפויות לקרנות ההשתלמות, תשואות חיוביות בחציון ראשון של שנת 2014 ועודף הפקדות על משיכות.

סך נכסי קרנות הפנסיה בישראל (קרנות כלליות, חדשות, וותיקות) הסתכם בסוף התקופה הנסקרת לכ- 175.6 מיליארד ₪ לעומת 160 מיליארד ₪ בסוף שנת 2013, גידול של כ- 10%. נכסי קרנות הפנסיה של החברה גדלו במהלך חציון הראשון לשנת 2014 מסך נכסים של 226.5 מיליון ₪ בדצמבר 2013, לסך נכסים של כ- 295 מיליון ₪ בסוף יוני 2014, גידול של כ- 30% מנכסי הקרנות שנבע מהמשך הרחבת מערך ההפצה והצטרפותם של עמיתים חדשים.

## פרק 4: מגמות והתפתחויות בענף קופות הגמל וקרנות הפנסיה

### הוראות חוק עיקריות

על החברה חלים חוקים, תקנות, צווים והוראות הממונה הקשורים לתחומי פעילותה. להלן תמצית החקיקה שפורסמה בתקופת הדו"ח ואשר צפויה להשפיע מהותית על הדוחות הכספיים של החברה:

- תקנות הפיקוח על שירותים פיננסיים (קופות גמל) (הוצאות ישירות בשל ביצוע עסקאות) התשס"ח-2008 ותיקון החוזר המאוחד-ניהול נכסי השקעה (הוצאות ישירות בשל ביצוע עסקאות) – במסגרת התיקון, הועברו עמלות ניהול חיצוני במלואן להוראת השעה הקבועה בסעיף 3 לתקנות, אשר הוארכה עד ליום 31.12.2017, הורחבו ההוצאות הישירות המפורטות בתקנה 2 והוטלה מגבלה ביחס לשיעור המקסימלי של הוצאות הישירות מסוגים מסויימים אשר ניתן לגבות מהעמיתים. כמו כן, התווספה התייחסות לעמלת ניהול של מנפיק תעודות סל.
- תקנות הפיקוח על שירותים פיננסיים (קופות גמל) (דמי ניהול) (תיקון), התשע"ד-2013 – מטרת התקנות לקבוע את דמי הניהול אשר החברה רשאית לגבות בגין קופות הגמל שבניהולה. התיקון לתקנות התיר לחברה לגבות דמי ניהול מינימאליים החל משנת 2016.
- תקנות הפיקוח על שירותים פיננסיים (קופות גמל) (משיכת כספים מקופת גמל) (חשבונות בעלי יתרת צבירה נמוכה) (הוראת שעה), התשע"ד-2014 והחוזר מכוחן- התקנות והחוזר מאפשרים משיכת כספים מחשבונות בקופות גמל בעלי יתרת צבירה נמוכה בפטור ממס עד לחודש מרס, 2015, בכפוף לתנאים הקבועים בהוראות אלו.

להלן עיקרי החוזרים שפורסמו בתקופת הדו"ח ואשר צפויים להשפיע מהותית על הדוחות הכספיים של החברה:

- הוראות דיווח כספי לקרנות פנסיה חדשות – תיקון – הקובע כיצד לערוך את המאזן האקטוארי של קרנות הפנסיה שבניהול החברה.
- מדיניות תגמול בגופים מוסדיים – החוזר נועד להסדיר את הסדרי התגמול ולהביא לגיבוש מדיניות תגמול של נושאי משרה ובעלי תפקידים מרכזיים באופן שימנעו מתן תמריצים שיעודדו לקיחת סיכונים שאינם עומדים בקנה אחד עם יעדי החברה.
- החוזר המאוחר (קודקס) – במהלך תקופת הדו"ח נכנסו לתוקף פרקים מהחוזר המאוחד (קודקס) שמאגד את חוזרי הממונה.
- עדכון מבנה הגילוי הנדרש בדוחות הכספיים של חברות מנהלות - בהתאם לתקני הדיווח הבינלאומיים (IFRS) ומבנה הגילוי הנדרש בדוחות הכספיים הרבעוניים של חברות מנהלות בהתאם לתקני הדיווח הבינלאומיים (IFRS) – הקובעים כיצד לערוך את הדוחות הכספיים השנתיים והרבעוניים של החברה בהתאם לתקני הדיווח הבינלאומיים.

## פרק 5: תיאור מצבן הכספי של הקופות והקרנות שבניהול החברה

א. הטבלה הבאה מציגה את הצבירות נטו של הקופות באלפי ₪ לתקופת הדוח. הצבירה החיובית בתקופת הדוח נובעת מפעילות מואצת של העברת זכויות עמיתים מקופות גמל וקרנות השתלמות המנוהלות על ידי גופים מתחרים.

להלן נתוני צבירה נטו של קופות הגמל וקרנות הפנסיה באלפי ₪:

סה"כ צבירה נטו רבעון 2 2014	סה"כ צבירה נטו רבעון 1 2014	שם הקופה
294,183	387,078	אלטשולר שחם גמל כללי
9,811	18,670	אלטשולר שחם גמל מניות
39,913	59,577	אלטשולר שחם גמל גולד
(3,718)	(1,540)	אלטשולר שחם גמל אג"ח
(3,290)	1,067	אלטשולר שחם גמל אג"ח ממשלתי
11,874	52,759	אלטשולר שחם גמל להיט קלאסי
1,004	397	אלטשולר שחם גמל כספית
478,180	560,818	אלטשולר שחם השתלמות כללי
20,060	36,847	אלטשולר שחם השתלמות מניות
79,940	96,357	אלטשולר שחם השתלמות גולד
3,338	892	אלטשולר שחם השתלמות אג"ח
(52)	(8)	אלטשולר שחם השתלמות אג"ח ממשלתי
63,733	122,493	אלטשולר שחם השתלמות נירית קלאסי
(436)	(369)	אלטשולר שחם השתלמות כספית
(2,021)	15,130	אלטשולר שחם פיצויים כללי
(3,238)	4,350	אלטשולר שחם פיצויים אג"ח
(293)	(90)	אלטשולר שחם פיצויים כספית
(3,428)	(6,817)	אלטשולר שחם פיצויים קלאסי
715	1,155	אלטשולר שחם פנסיה כללית
29,378	27,434	אלטשולר שחם פנסיה מקיפה
<b>1,015,653</b>	<b>1,376,200</b>	<b>סה"כ צבירה</b>

ב. תשואות נומינליות ברוטו של קופות הגמל וקרנות הפנסיה שבניהול החברה לתקופת הדוח:

תשואה נומינלית ברוטו (ב-%)			
שם הקופה/קרן	תחום פעילות	רבעון 1 2014	רבעון 2 2014
אלטשולר שחם גמל כללי	תגמולים ופיצויים	2.53	3.05
אלטשולר שחם גמל מניות	תגמולים ופיצויים	2.72	3.89
אלטשולר שחם גמל גולד	תגמולים ופיצויים	2.84	3.32
אלטשולר שחם גמל אג"ח	תגמולים ופיצויים	2.52	2.18
אלטשולר שחם גמל אג"ח ממשלתי	תגמולים ופיצויים	1.62	2.34
אלטשולר שחם גמל להיט קלאסי	תגמולים ופיצויים	2.56	2.54
אלטשולר שחם גמל כספית	תגמולים ופיצויים	0.24	0.14
אלטשולר שחם השתלמות כללי	קרן השתלמות	2.43	2.95
אלטשולר שחם השתלמות מניות	קרן השתלמות	2.74	3.77
אלטשולר שחם השתלמות גולד	קרן השתלמות	2.72	3.22
אלטשולר שחם השתלמות אג"ח	קרן השתלמות	2.48	2.23
אלטשולר שחם השתלמות אג"ח ממשלתי	קרן השתלמות	1.56	2.32
אלטשולר שחם השתלמות נירית קלאסי	קרן השתלמות	2.47	2.53
אלטשולר שחם השתלמות כספית	קרן השתלמות	0.25	0.14
אלטשולר שחם פיצויים כללי	קופה מרכזית לפיצויים	2.48	3.06
אלטשולר שחם פיצויים אג"ח	קופה מרכזית לפיצויים	2.29	2.26
אלטשולר שחם פיצויים כספי	קופה מרכזית לפיצויים	0.24	0.14
אלטשולר שחם פיצויים קלאסי	קופה מרכזית לפיצויים	2.63	2.52
אלטשולר שחם פנסיה כללית	קרן פנסיה כללית	2.24	2.74
אלטשולר שחם פנסיה מקיפה	קרן פנסיה מקיפה	2.08	2.63

**ג. ניתוח התשואה שהשיגו הקופות - תרומה של אפיקי ההשקעה העיקריים לתשואה נומינלית ברוטו:**

התשואות ברבעון השני של שנת 2014 נבעו מהשקעות באפיקים השונים כמו: מניות, אגרות חוב לסוגיהן (ממשלתיות וקונצרניות, סחירות ולא סחירות), קרנות נאמנות ומכשירים פיננסיים נגזרים. הטבלה הבאה מייצגת את התרומה המשוקללת על פי האחזקות של אפיקים אלו ברבעון זה, לתשואות שהושגו בקופות הכלליות:

סוג האפיק	%
אג"ח ממשלתיות סחירות ולא סחירות	1.15%
אג"ח קונצרניות סחירות	0.23%
מניות וניירות ערך אחרים סחירים <sup>1</sup>	1.34%
אג"ח לא סחירים	0.16%
ניירות ערך אחרים לא סחירים	0.12%
הלוואות	0.05%

<sup>1</sup> כולל אופציות וחוזים עתידיים על מניות



## פרק 6: גורמי סיכון

להלן פירוט גורמי הסיכון של החברה:

### **א. סיכוני שוק**

ניהול תיק ההשקעות של קופות הגמל וקרנות הפנסיה נעשה בשאיפה להשגת תשואה אופטימאלית במסגרת מדיניות ההשקעות ומדיניות ניהול הסיכונים של ועדת השקעות והדירקטוריון. ועדת ההשקעות של החברה, בעת קביעת מדיניות ההשקעות ורמת הסיכון מתייחסת לשורה של קריטריונים ומאפיינים ברמת ההקצאה האסטרטגית של קופות הגמל וקרנות הפנסיה וסוגי הנכסים כמו: תחזיות כלכליות, התפתחויות אפשריות (כולל פוליטיות) וסיכונים בשווקים הפיננסיים והריאליים. בהתאם, מעדכנת הוועדה את מדיניות ההשקעות מעת לעת על פי הנדרש. הסיכונים המרכזיים המשפיעים על מדיניות ההשקעות נמצאים במעקב של מנהל הסיכונים ומדווחים לדירקטוריון, לוועדת ההשקעות ולוועדת אשאים, מעת לעת. סיכונים אלו הם:

#### **1. סיכוני השקעה כלליים**

ככלל, החברה פועלת להקטנת הסיכונים הקיימים בהשקעות. זאת ע"י השקעה באפיקים בעלי רמות סיכון בכפוף למדיניות ההשקעות של הקופות, תוך פיזור בין אפיקי השקעה, מטבעות ובסיסי הצמדה. הקצאת הנכסים בין אפיקי ההשקעה השונים והשקעות ספציפיות מבוצעת במטרה להשיג תשואה מקסימאלית מול רמות הסיכון שנקבעו ועדת ההשקעות. קבלת החלטה להשקעה בנכס ייחודי נעשית לאחר בחינת הפרמטרים הרלבנטיים שעיקרם הם התשואה הצפויה ורמות הסיכון השונות (שוק, אשראי, תפעולי, משפטי).

#### **2. סיכוני ריבית**

השינויים בשערי הריבית משפיעים על שוויים של נכסי החוב המוחזקים ע"י הקופות ועל שוויים של נכסים אחרים בהם מושקעות הקופות. ועדת ההשקעות, בעת קבלת החלטות לגבי מדיניות השקעה באגרות חוב ובמתן הלוואות לסוגיהן, מתייחסת לתחזיות כלכליות שביניהן גם התייחסות לשערי חליפין, ואינפלציה וכן תחזיות לגבי שינויים בשערי ריבית. על סמך אלו מקבלת ועדת השקעות החלטות לגבי השקעה באגרות חוב ונכסי חוב אחרים, תוך התייחסות לרמות הסיכון השונות: שוק, אשראי, משפטי ותפעולי. אגרות החוב לסוגיהן והלוואות, רמות הסיכון שבהן (אשראי, חשיפה ענפית) ומשך הזמן לפדיון.

#### **3. סיכוני אשראי**

מדיניות החברה היא להשקיע באגרות חוב ובמתן הלוואות, שטרי הון ופיקדונות של חברות המדורגות בדרך כלל בדרוג אשראי המבטא סיכון אשראי בהתאם למדיניות הדירקטוריון וועדת השקעות. הקופות שומרות על חשיפה למנפיק בהתאם לתקנות ההשקעה, דרוג המנפיק והנחיות הדירקטוריון וועדת השקעות. השקעה או הלוואה מתבצעת רק לאחר ניתוח ובדיקה יכולת החזר של החוב על ידי החברה המנפיקה ביחד עם תנאי ההשקעה/הלוואה, הבדיקה נעשית על ידי מערך האשראי של החברה ובמקרים בהם קיימת החובה, מוגשת בקשת האשראי לוועדת אשראי אשר מעבירה את המלצותיה להחלטת ועדת ההשקעות.

#### 4. סיכון שער חליפין

הקופות משקיעות בניירות ערך ובמכשירי השקעה הנקובים במט"ח ובכך נוצר סיכון שער חליפין. לפיכך מבצעות הקופות גידורים מלאים או חלקיים באמצעות נגזרי מט"ח בהתאם להנחיות ועדת השקעות.

#### 5. סיכונים נזילות/סחירות

הקופות משקיעות בניירות ערך ובמכשירי השקעה סחירים ולא סחירים. בכך נוצרים סיכונים נזילות וסיכונים סחירות. הקופות משקיעות במכשירים פיננסיים לא סחירים ו/או לא נזילים בהתאם למגבלות עליהן החליטה ועדת השקעות ובהתאם למגבלות רגולטוריות באשר הן קיימות.

#### ב. סיכונים משפטיים

פעילות החברה מלווה בייעוץ משפטי שוטף, הבא לידי ביטוי, בין היתר, בעריכת ההתקשרויות וההסכמים של החברה. הסיכונים בעיקרם קשורים בעמידה בהוראות ההסדר התחיקתי בתפעול השוטף. סיכונים משפטיים קיימים גם בפעילות ההשקעה השוטפת בעיקר בשל אי פירעון התחייבות בהתאם לנייר ערך ספציפי. בנוסף, החברה חשופה לסיכונים רגולטוריים ולהטלת עיצומים כספיים בגין אי קיום הוראות הדין. החברה בנתה תוכנית אכיפה, נהלי עבודה ותהליכי בקרה ודיווח על מנת להתמודד עם סיכונים ציות אלו.

#### ג. סיכונים אקטואריים בקרנות הפנסיה

בניהול קרנות פנסיה יש להתייחס למספר סיכונים אפשריים כגון שינויים בתוחלת חיים, סיכון מודל האקטוארי, תשואה מינימאלית כפי שקבועה במודל האקטוארי, סיכונים התנהגות עמיתים כגון בגין בחירה בתקופת אבטחת פנסיה, שינויים בחקיקה ו/או בתקנון הקרן והשלכותיהם ועוד. סיכונים שרלבנטיים רק לפנסיה המקיפה הינם תשואה דמוגרפית שמושפעת מתביעות עמיתים בגין אבדן כושר עבודה או שארים, היקף הנפקת אגרות חוב מיועדות של ממשלת ישראל. הקרן התקשרה עם מבטח משנה לביטוח פעילות העמיתים בקרן הפנסיה המקיפה, מפני תביעות בגין נכות (אבדן כושר עבודה) ו/או שארים. בנוסף הקרן מבצעת לעמיתים המבקשים להצטרף אליה חיתום רפואי. הכיסוי הביטוחי המוענק לעמיתי הקרן, הינו בהתאם לנוסח תקנון הקרן, כפי שיעודכן מעת לעת, לרבות בגין שינויי חקיקה, מקדמי תוחלת חיים וכדומה. הביטוח מכסה את מסלולי הביטוח והוראות תקנון הקרן, כלומר מבטח המשנה ישתתף בתביעות על פי התנאים הקבועים בתקנון בהתאם לחלקו.

#### ד. סיכונים תפעוליים

תפעול קופות הגמל יוצר מטבע הדברים, סיכונים תפעוליים שאם יתממשו, עלולים לגרום נזקים ולפגוע בפעילות השוטפת של החברה, הן בצד העמיתים והן בצד ההשקעות. החברה משקיעה משאבים לשם זיהוי כל סוגי הסיכונים התפעוליים, קביעת רמת החומרה של כל אחד ואחד מהם, בניית אמצעים למניעת היווצרותם של סיכונים אלו ותהליכי עבודה אלטרנטיביים במקרה של פגיעה בפעילות התקינה. כל אלו מגובים בנוהלי עבודה.

הסיכונים התפעוליים העיקריים מתרכזים סביב הנושאים הבאים:

- מעילות והונאות – החברה מתווה בקרות בתחומים בהם קיים סיכון אינהרנטי למעילות והונאות כגון תחום המסחר וטיפול בהעברות כספים של עמיתים. בין הבקורות המופעלות: הגדרת הרשאות לפעולה תוך מתן דגש על הפרדת תפקידים, אישור על ידי מורשה חתימה ועוד.
- פגיעה במערכות המחשב של החברה – מערכות המחשב של החברה מוגנות על ידי מגוון של אמצעים כמו Firewall, מידורים לוגיים, הגבלות גישה, סיסמאות ועוד. גיבוי המערכות ובסיסי הנתונים נעשה מידי יום. בנוסף, החברה מבצעת גיבוי של הנתונים בחוות שרתים נפרדת.
- פגיעה במערכות התפעול ובפעילות מול הבנקים - החברה התקשרה בהסכם עם שני גופי תפעול, לתפעול השוטף של קופות הגמל וקרנות הפנסיה. כמו כן, בחברה מערכת CRM לצורך מעקב ותיעוד אחר זכויות העמיתים. בחברה מחלקות התומכות בפעילות השוטפת ומלוות את עבודת גורמי התפעול. לחלק מסיכוני התפעול ניתן ביטוי במסגרת הסכמי התפעול.
- פגיעה ברכוש - הסיכונים העיקריים לרכוש הינם גניבה, אש והצפה. החברה נוקטת באמצעים שונים למניעת סיכונים אלו, כגון, נעילת הכניסות למשרדי החברה באמצעים ביומטריים או באמצעות קודים, התקנת גלאי אש ועשן העוברים בקרות ובדיקות תקופתיות ועוד. כמו כן, החברה מפעילה אתר חלופי לשעת משבר אליו היא יכולה להעתיק את פעילותה הקריטית בעת הצורך. לצורך כך מבצעת החברה מעת לעת תרגילי חירום להעסקת פעילותה לאתר חלופי.

## **פרק 7: אחריות ההנהלה על הבקרה הפנימית על הדיווח הכספי**

### **1. בקרות ונהלים לגבי הגילוי:**

הנהלת החברה, בשיתוף המנכ"ל ומנהלת הכספים של החברה, העריכו לתום התקופה המכוסה בדוח זה את האפקטיביות של הבקרות ונהלים לגבי הגילוי של החברה. על בסיס הערכה זו, מנכ"ל החברה ומנהלת הכספים הסיקו כי לתום תקופה זו הבקרות ונהלים לגבי הגילוי של החברה הנן אפקטיביות על מנת לרשום, לעבד, לסכם ולדווח על המידע שהחברה נדרשת לגלות בדוח הרבעוני בהתאם להוראות הדין והוראות הדיווח שקבע הממונה על שוק ההון ביטוח וחסכון ובמועד שנקבע בהוראות אלו.

### **2. בקרה פנימית על דיווח כספי:**

במהלך הרבעון המסתיים ביום 30 ביוני, 2014 לא אירע כל שינוי בבקרה הפנימית של החברה על דיווח כספי אשר השפיע באופן מהותי, או סביר שצפוי להשפיע באופן מהותי, על הבקרה הפנימית של החברה על דיווח כספי.

## פרק 8: פרטים על הנהלת החברה המנהלת

### א. דירקטוריון החברה והועדות:

- **שם ושם משפחה: רן שחם**  
מס' ת.ז.: 27700244  
שנת לידה: 1970  
מען: אהרון מויאל 1 תל אביב  
נתינות: ישראל  
חברותו בדירקטוריון ובוועדות הדירקטוריון: יו"ר דירקטוריון.  
נציג חיצוני: לא  
תאריך התחלת כהונתו כדירקטור: 29/1/07  
מספר ישיבות בהן השתתף מתחילת השנה: דירקטוריון – 4.  
עיסוק עיקרי נוסף: מנכ"ל משותף.  
עובד התאגיד, חברת בת, חברה קשורה או בעל עניין: עובד אלטשולר שחם בע"מ.  
בן משפחה של בעל עניין אחר בתאגיד: אביו הנו מבעלי חברת האם (מחזיק ב- 33.6% מחברת האם, אלטשולר שחם בע"מ).  
השכלתו והתעסקותו בחמש השנים האחרונות: בעל תואר שני (MA) בכלכלה וניהול, סיטי יוניברסיטי ניו יורק ותואר ראשון בכלכלה וניהול, המכללה האקדמית ת"א יפו.  
חברות בדירקטוריונים נוספים: דירקטור בחברות: אקו סייקל ישראל בע"מ, E&A מערכות תכנה פיננסיות בע"מ, רן שחם ניהול פיננסים בע"מ, אלטשולר שחם ניהול שותפויות בע"מ.
- **שם ושם משפחה: יאיר לוינשטיין**  
מס' ת.ז.: 023016678  
שנת לידה: 1967  
מען: שיכון בנים, מושב שדה ורבורג  
נתינות: ישראל  
חברותו בדירקטוריון ובוועדות הדירקטוריון: חבר דירקטוריון.  
נציג חיצוני: לא  
תאריך התחלת כהונתו כדירקטור: 1/6/2009  
מספר ישיבות בהן השתתף מתחילת השנה: דירקטוריון – 4.  
עיסוק עיקרי נוסף: מנכ"ל אלטשולר שחם גמל ופנסיה בע"מ ומנכ"ל משותף בפרפקט (י.נ.א) שוקי הון בע"מ.  
עובד התאגיד, חברת בת, חברה קשורה או בעל עניין: משמש כמנכ"ל החברה וכמנכ"ל בפרפקט (י.נ.א) שוקי הון בע"מ.  
בן משפחה של בעל עניין אחר בתאגיד: לא  
השכלתו והתעסקותו בחמש השנים האחרונות: רואה חשבון ובוגר תואר ראשון בכלכלה. שימש כיו"ר דירקטוריון פרפקט קופות גמל בע"מ וכמנכ"ל בפרפקט (י.נ.א) קרנות נאמנות ומשמש כמנכ"ל משותף בפרפקט (י.נ.א) בע"מ שוקי הון בע"מ.

חברות בדירקטוריונים נוספים: פרפקט (י.נ.א) בע"מ שוקי הון בע"מ, ג'נריקס תוכנה בע"מ, אלטשולר שחם סוכנות לביטוח בע"מ, מניב שוקי הון ל.מ. בע"מ, שיא חיפה בע"מ, לוינשטיין יאיר אחזקות בע"מ.

• **שם ושם משפחה: דפנה בסה**

מס' ת.ז.: 027488758

שנת לידה: 1974

מען: משה קול 2, ירושלים

נתינות: ישראלית

חברותו בדירקטוריון ובוועדות הדירקטוריון: חברת דירקטוריון

נציג חיצוני: לא

תאריך התחלת כהונתו כדירקטור: 28/6/10

מספר ישיבות בהן השתתף מתחילת השנה: דירקטוריון – 4.

השכלה ועיסוק עיקרי נוסף: בוגרת תואר שני במנהל עסקים. עובדת כמנהלת תחום ניהול תיקים בחברת אלטשולר שחם בע"מ.

עובד התאגיד, חברת בת, חברה קשורה או בעל עניין: עובדת חברת האם אלטשולר שחם בע"מ.

בן משפחה של בעל עניין אחר בתאגיד: לא

חברות בדירקטוריונים נוספים: אין

• **שם ושם משפחה: שי דתיקה**

מס' ת.ז.: 023942162

שנת לידה: 1968

מען: הזורע 29 כפר שמריהו

נתינות: ישראל

חברותו בדירקטוריון ובוועדות הדירקטוריון: חבר דירקטוריון, יו"ר ועדת השקעות וחבר וועדת ביקורת.

נציג חיצוני: כן

תאריך התחלת כהונתו כדירקטור: 20/03/2005

מספר ישיבות בהן השתתף מתחילת השנה: דירקטוריון – 1, ועדת ביקורת – 2, ועדת השקעות – 8.

עיסוק עיקרי נוסף: בעלים ומנהל של חברת ILS BROKERS - חברה לתיווך במסחר במט"ח ונגזרות פיננסיות בין בנקים. בעלים של חברת איטריידר – חברה למסחר באופציות בינאריות.

עובד התאגיד, חברת בת, חברה קשורה או בעל עניין: לא

בן משפחה של בעל עניין אחר בתאגיד: לא

השכלתו והתעסקותו בחמש השנים האחרונות: בעל תואר שני במינהל עסקים/מימון באוניברסיטת מנצ'סטר ותואר ראשון במדעים מדויקים מאוניברסיטת תל אביב. בעל ניסיון של 15 שנים בשוק ההון בתחום במט"ח, בין השאר בחדר עסקאות של בנק פועלים. בעבר חבר ועדת השקעות של אליהו חברה לביטוח. כיום בעל מניות ומנכ"ל חברה לתיווך במסחר במט"ח בין בנקים ובעל עניין בחברת לידר שוקי הון בע"מ.

חברות בדירקטוריונים נוספים בארץ : IEB, IIs Brokers, טריפל - וי (1999) בע"מ, לי- בל שקד  
אחזקות והשקעות בע"מ, התחנה בת"א בע"מ, איטריידר בע"מ, החילוץ 5 10/11 בע"מ, הברזל  
38/6 בע"מ ואינסטייד אינפו בע"מ, Raft technologies, 365scorss.

**\* ביום 20 במרס, 2014 סיים שי דתיקה את כהונתו כחבר דירקטוריון, יו"ר ועדת השקעות וחבר  
ועדת ביקורת.**

• **שם ושם משפחה: בארי בן זאב**

**מס' ת.ז.: 051205508**

**שנת לידה: 1952**

**מען: שמואל שניצר 9, תל אביב**

**נתינות: ישראל**

**חברותו בדירקטוריון ובוועדות הדירקטוריון: חבר דירקטוריון, יו"ר ועדת השקעות וחבר ועדת  
ביקורת.**

**נציג חיצוני: כן**

**תאריך התחלת כהונתו כדירקטור: 20/03/2014**

**מספר ישיבות בהן השתתף מתחילת השנה: דירקטוריון- 3, ועדת ביקורת- 3, ועדת השקעות- 9.  
עיסוק עיקרי נוסף: בעלים ומנכ"ל של חברת ייעוץ בן זאב (וולפסון) יועצים בע"מ. דירקטור בפרטנר  
חברת תקשורת בע"מ, אלומיי קפיטל בע"מ, חירון חברה למסחר בע"מ, קלי ניהול הסדרים פנסיוניים  
בע"מ, חבר בוועדה המייעצת של קרן בראשית (לא פעילה) ודירקטור poalim asset management uk ltd.  
עובד התאגיד, חברת בת, חברה קשורה או בעל עניין: לא**

**בן משפחה של בעל עניין אחר בתאגיד: לא**

**השכלתו והתעסקותו בחמש השנים האחרונות: בעל תואר ראשון בכלכלה ובעל תואר שני במנהל  
עסקים באוניברסיטת תל אביב. בעבר שימש כנושא משרה בכיר בבנק הפועלים וכיהן כמשנה למכ"ל  
בנק הפועלים.**

**\* ביום 20 במרס, 2014 מונה בארי בן זאב כחבר דירקטוריון, יו"ר ועדת השקעות וחבר ועדת  
ביקורת.**

• **שם ושם משפחה: אהוד נחתומי**

מס' ת.ז.: 05846579

שנת לידה: 1963

מען: אהרון גלעדי 4, חולון.

נתינות: ישראל

חברותו בדירקטוריון ובוועדות הדירקטוריון: חבר דירקטוריון, יו"ר וועדת ביקורת וחבר ועדת אשראי.

נציג חיצוני: כן

תאריך התחלת כהונתו כדירקטור: 25/05/2008

מספר ישיבות בהן השתתף מתחילת השנה: דירקטוריון – 4, ועדת ביקורת – 6, ועדת אשראי – 9.

עיסוק עיקרי נוסף: עוסק ביעוץ פנסיוני ופיננסי.

עובד התאגיד, חברת בת, חברה קשורה או בעל עניין: לא

בן משפחה של בעל עניין אחר בתאגיד: לא

השכלתו והתעסקותו בחמש השנים האחרונות: בעל תואר ראשון בכלכלה וסוציולוגיה ותואר שני במנהל עסקים (מימון) ובכלכלה (מסחר בינלאומי) מהאוניברסיטה העברית בירושלים. עוסק ביעוץ פנסיוני ופיננסי. מנכ"ל קרן פנסיה "מקפת" לשעבר ומשנה למנכ"ל מגדל חברה לבטוח בע"מ לשעבר. חברות בדירקטוריונים נוספים: חבר דירקטוריון באקסלנס נשואה ניהול השקעות בע"מ, במחוג – מינהל גמל לעובדי חברת החשמל לישראל בע"מ, אהוד נחתומי – ייעוץ פנסיוני ופיננסי בע"מ, עמותת "אור שלום" לטיפול בנוער בסיכון.

• **שם ושם משפחה: אריאל קרן**

מס' ת.ז.: 022851232

שנת לידה: 1967

מען: איילון 12, רמת השרון

נתינות: ישראל

חברותו בדירקטוריון ובוועדות הדירקטוריון: חבר דירקטוריון, חבר ועדת ביקורת וחבר ועדת השקעות.

נציג חיצוני: כן

תאריך התחלת כהונתו כדירקטור: 1/6/2009

מספר ישיבות בהן השתתף מתחילת השנה: דירקטוריון – 4, ועדת ביקורת – 6, ועדת השקעות – 15.

עיסוק עיקרי נוסף: אין.

עובד התאגיד, חברת בת, חברה קשורה או בעל עניין: אין.

בן משפחה של בעל עניין אחר בתאגיד: לא.

השכלתו והתעסקותו בחמש השנים האחרונות: בוגר תואר ראשון בכלכלה ובוגר MBA התמחות במימון. כיהן כסמנכ"ל ראש חטיבת ייעוץ הנדל"ן SFK מימון ופרויקטים. כיהן כסמנכ"ל פרויקטים ושיתוף המגזר הפרטי חברת ענבל בע"מ, סמנכ"ל כספים בחברת "אקספרט" ומנהל השקעות בזק.

חברות בדירקטוריונים נוספים: לא.



• שם ושם משפחה: דני צוקרמן

מס' ת.ז.: 032241374

שנת לידה: 1975

מען: הלפרין 5 תל אביב

נתינות: ישראלית

חברותו בדירקטוריון ובוועדות הדירקטוריון: חבר דירקטוריון

נציג חיצוני: לא

תאריך התחלת כהונתו כדירקטור: 15/10/2013

מספר ישיבות בהן השתתף מתחילת השנה: דירקטוריון - 4

עיסוק עיקרי נוסף: כלכלן ומנהל פיתוח עסקי בחברת השקעות שירז השקעות בע"מ

עובד התאגיד, חברת בת, חברה קשורה או בעל עניין: עובד חברת שירז השקעות בע"מ שמחזיקה באלטשולר שחם בע"מ (חברת האם של החברה).

בן משפחה של בעל עניין אחר בתאגיד: לא

השכלתו והתעסקותו בחמש השנים האחרונות: תואר ראשון בפסיכולוגיה ומתמטיקה מאוניברסיטת בר אילן ותואר שני במנהל עסקים מהמרכז הבינתחומי הרצליה.

חברות בדירקטוריונים נוספים: ג'ניקס בע"מ, מזל טלה אירוח וקולינריה בע"מ.

#### הדירקטוריון וועדותיו:

בתקופת הדוח – נערכו 4 ישיבות של הדירקטוריון, 17 ישיבות של ועדת השקעות (מתוכן 2 טלפוניות), 6 ישיבות של ועדת ביקורת ו-9 ישיבות של ועדת אשראי.

השכר הכולל ששולם לדירקטורים עבור השתתפותם בישיבות הדירקטוריון וועדותיו בגין תקופת הדוח עמד על 383 אלפי ש"ח.

**ב. נושאי משרה העיקריים בחברה:**

• **שם ושם משפחה: יאיר לוינשטיין**

מס' ת.ז.: 023016678

שנת לידה: 1967

תפקיד: מנכ"ל

תאריך מינוי: 21/07/2009

עובד התאגיד, חברת בת, חברה קשורה או בעל עניין: משמש כמנכ"ל החברה.

בן משפחה של בעל עניין אחר בתאגיד: לא

השכלתו והתעסקותו בחמש השנים האחרונות: רואה חשבון ובוגר תואר ראשון בכלכלה. שימש

כיו"ר דירקטוריון פרפקט קופות גמל בע"מ וכמנכ"ל בפרפקט (י.ג.א) קרנות נאמנות ומשמש כמנכ"ל

בפרפקט (י.ג.א) בע"מ שוקי הון בע"מ.

• **שם ושם משפחה: צפריר זנזורי**

מס' ת.ז.: 037408978

שנת לידה: 1980

תפקיד: סמנכ"ל פנסיה

תאריך המינוי: 1/4/2013

עובד התאגיד, חברת בת, חברה קשורה או בעל עניין: עובד התאגיד.

בן משפחה של נושא משרה בכירה אחר או של בעל עניין: לא.

השכלה ועיסוק עיקרי בחמש השנים האחרונות: בוגר BA בכלכלה וניהול. עבד בחברה במשך 6 שנים

במגוון תפקידים הקשורים בשיווק פנסיוני.

• **שם ושם משפחה: רפי חן**

מס' ת.ז.: 038663001

שנת לידה: 1976

תפקיד: משנה למנכ"ל

תאריך המינוי: 3/10/2010

עובד התאגיד, חברת בת, חברה קשורה או בעל עניין: עובד התאגיד.

בן משפחה של בעל עניין אחר בתאגיד: לא

השכלתו ועיסוק עיקרי בחמש השנים האחרונות: תואר ראשון בכלכלה וניהול, תואר שני במשפטים

מאוניברסיטת בר אילן. בעבר תפקד כסמנכ"ל שיווק ומכירות בפרפקט (י.ג.א) שוקי הון בע"מ וכמנהל

שיווק באלטשולר שחם גמל ופנסיה בע"מ.

• **שם ושם משפחה: שרון גרשביין**

מס' ת.ז.: 037827888

שנת לידה: 1983

תפקיד: מנהלת כספים

תאריך המינוי: 25/11/2010

עובד התאגיד, חברת בת, חברה קשורה או בעל עניין: עובדת התאגיד ונושאת משרה בחברות קשורות.

בן משפחה של בעל עניין אחר בתאגיד: לא

השכלתו ועיסוק עיקרי בחמש השנים האחרונות: רואת חשבון, בוגרת תואר שני במנהל עסקים - ניהול פיננסי ותואר ראשון בחשבונאות, כלכלה וניהול מאוניברסיטת תל אביב. עבדה בעבר כמנג'רית בצוות ביקורת בקוסט פורר גבאי את קסירר.

• **שם ושם משפחה: אסנת ענתבי**

מס' ת.ז.: 013234406

שנת לידה: 1976

תפקיד: יועצת משפטית

תאריך המינוי: 1/1/2008

עובד התאגיד, חברת בת, חברה קשורה או בעל עניין: עובדת התאגיד.

בן משפחה של בעל עניין אחר בתאגיד: לא

השכלתו ועיסוק עיקרי בחמש השנים האחרונות: בוגרת תואר ראשון ותואר שני במשפטים - התמחות מסחרית. בעבר עבדה במחלקה הפיסקאלית בפרקליטות המדינה, מחוז תל-אביב ובמשרד עורכי דין מסחרי.

• **שם ושם משפחה: שי אהרוני**

מס' ת.ז.: 038308466

שנת לידה: 1976

תפקיד: מבקר פנים

תאריך המינוי: 16/6/2009

עובד התאגיד, חברת בת, חברה קשורה או בעל עניין: עובד התאגיד.

בן משפחה של בעל עניין אחר בתאגיד: לא

השכלתו ועיסוק עיקרי בחמש השנים האחרונות: תואר ראשון בכלכלה וחשבונאות, תואר שני במנהל עסקים - מימון, רואה חשבון. בעבר עבד כמנג'ר בקבוצת ניהול סיכונים בחברת ברייטמן אלמגור זוהר ושות' וכמבקר הפנים של חברת פרפקט קופות גמל בע"מ.

- שם ושם משפחה: משה שמעוני**

מס' ת.ז.: 050614627

שנת לידה: 1951

תפקיד: מנהל סיכונים

תאריך המינוי: 26/01/2010

עובד התאגיד, חברת בת, חברה קשורה או בעל עניין: עובד התאגיד.

בן משפחה של בעל עניין אחר בתאגיד: לא

השכלתו ועיסוק עיקרי בחמש השנים האחרונות: תואר ראשון במתמטיקה וסטטיסטיקה, תואר שני בסטטיסטיקה וחקר ביצועים, תואר שלישי- Doctor of Philosophy- Management Science מ UCLA. בעבר עבד כמנהל מחלקת שוק ההון בבנק לאומי בשוויץ.

- שם ושם משפחה: ישעיהו אורזיצר**

מס' ת.ז.: 004472403

שנת לידה: 1949

תפקיד: אקטואר בתחום הפנסיה

תאריך מינוי: 10/06/2008

תפקידו בחברה קשורה: אין.

האם הוא בן משפחה של נושא משרה בכירה אחר או של בעל עניין: לא.

השכלה ועיסוק עיקרי בחמש השנים האחרונות: בוגר תואר ראשון בכלכלה ובמתמטיקה. אקטואר מוסמך מאוניברסיטת ת"א משנת 1979, בעל ניסיון של 30 שנה.

- שם משרד המבקר: BDO זיו האפט**

תפקיד: רואה חשבון מבקר של קופות הגמל וקרנות הפנסיה.

מינוי: 15.10.2013

מענו: דרך מנחם בגין 48, תל אביב

האחראי על הביקורת: עופר קירו - רו"ח.

- שם המשרד המבקר: קוסט פורר גבאי את קסירר**

תפקיד: רואה חשבון מבקר של החברה המנהלת.

מינוי: 2006.

מענו: רח' עמינדב 3, תל-אביב.

האחראי על הביקורת: שי בזק - רו"ח.

**במהלך תקופת הדוח ולאחריה מינתה החברה את בעלי התפקידים הבאים:**

- ביום 26 במרס 2014 מונה מר משה שמעוני כמנהל הסיכונים של קרנות הפנסיה שבניהול החברה.

**ג. תשלומים לנושאי משרה בכירה או עובדי החברה המנהלת:**

חמשת מקבלי השכר הגבוה ביותר בחברה המנהלת בתקופת הדוח:

מקבל השכר	עלות שכר באלפי ₪	פרוט ההתחייבות לתשלומים שקיבלה החברה על עצמה החברה המנהלת
א	362	ע"פ חוק
ב	328	ע"פ חוק
ג	301	ע"פ חוק
ד	298	ע"פ חוק
ה	295	ע"פ חוק

נושאי משרה המקבלים שכר שלא במישרין מהחברה המנהלת:

מקבל השכר	עבור	שולם באלפי ₪ בתקופת הדוח
אלטשולר שחם בע"מ	נושאי משרה	1,416
לוינשטיין יאיר אחזקות בע"מ	נושאי משרה	1,133

## פרק 9: אופן ניהול החברה

### א. תיאור כללי של נוהל עבודת הדירקטוריון והוועדות השונות:

הדירקטוריון מתכנס לפחות שמונה פעמים בשנה. יו"ר הדירקטוריון מעמיד לדיון ולהחלטה כל דבר בעל חשיבות מהותית לניהול החברה או לפקוח ולבקרה על ניהול, כנדרש על פי הנסיבות ובעיקר בנושאים הבאים:

1. מינוי ועדות דירקטוריון, תפקידן, הרכבן וקביעת סמכויותיהן.
2. קביעת נהלי עבודה, לפעילותו השוטפת ולפעילות וועדותיו לרבות בכל הנוגע לחוק הגברת האכיפה בשוק ההון.
3. קביעת מדיניות ההשקעות של כל קופה שבניהול החברה ושינויה.
4. מינוי מנהל כללי.
5. מינוי מבקר פנימי ופיטוריו.
6. קביעה ואישור נהלים בדבר תהליך תקין של קבלת החלטות בקשר עם השקעות כל קופה וקופה ועריכת בקרה פנימית על ניהול ההשקעות.
7. כל אירוע החורג מהשגרה בפעולות החברה שעשויה להיות לו השפעה מהותית על עסקי החברה וכן כל עניין שיש בו לכאורה ניגוד עניינים ו/או פגיעה בדין ו/או בנוהל העסקים התקין או טוהר המידות.
8. אישור טיוטת תקנון של כל קופה שבניהול החברה.
9. עניינים שוועדת דירקטוריון כלשהי דרשה להעמידם על סדר היום.
10. עניינים שחבר דירקטוריון או המנהל הכללי ביקש להעמידם על סדר היום.
11. כל נושא אחר שהוראות הדין או חוזרי הממונה על אגף שוק ההון מחייבים דיון או קבלת החלטה של הדירקטוריון.

### ב. ועדת ביקורת

ועדת הביקורת דנה בנושאים הקשורים לביקורת פנימית בקופות הגמל וקרנות הפנסיה של החברה ובחברה עצמה. הועדה מתכנסת לפחות שש פעמים בשנה. תפקידי ועדת הביקורת הינם בהתאם להוראות הדין, ובכלל זה:

1. עמידה על קיום ליקויים בניהול העסקי של הגוף המוסדי ומתן הצעות לדירקטוריון בדבר דרכים לתיקון הליקויים.
2. קבלת החלטות בדבר אישור פעולות ועסקאות הטעונות אישור ועדת ביקורת לפי הוראות הדין.
3. דיון, אישור ועדכון תוכנית העבודה הרב שנתית והשנתית של המבקר הפנימי בהתאם למורכבות פעילות הגוף והיקף הנכסים המנוהלים. כמו כן תוודא הועדה כי לעובדי מערך הביקורת הפנימית יש את המשאבים, הידע, הכישורים והיכולת ליישם את התוכנית.
4. הועדה תמליץ על מינוי רואה חשבון ושכרו אחת לשלוש שנים לפחות.
5. הועדה תמליץ לדירקטוריון באשר לשכרם ואופן תגמולם של המבקר הפנימי ועובדי מערך ביקורת הפנים.

6. הועדה תדון בכל נושא שהממונה על אגף שוק ההון הורה על כך וכל נושא הנדרש ע"פ חוק החברות כגון: דיון בנאותות הדו"חות הכספיים וחוות דעת רואה החשבון המבקר, ממצאי ביקורת פנים, קבלת דיווחים על ממצאי ביקורת ביניים, אישור דוח הביקורת.

#### **ג. ועדת אשראי**

ועדת אשראי בודקת כל בקשת אשראי ובהתאם לסמכויותיה ממליצה לוועדת ההשקעות האם לקבל את בקשת האשראי או לדחותה. ועדת האשראי דנה וממליצה גם בכל הנוגע לטיפול בחובות בעייתיים, לרבות הסדרי חוב. ועדת אשראי דנה בכל העמדת אשראי אגב פעילות השקעות שאינו "אשראי מוחרג" ללווה בודד ולקבוצת לוויים, מעל סכום או שיעור שנקבע על ידי ועדת ההשקעות. בקר אשראי בודק באופן שוטף את עמידת החברה במדיניות האשראי ומבצע בקרות בהתאם לנדרש בחוזרי האוצר.

#### **ד. נהלי פיצול בחשבונות קופות הגמל**

הקצאת ההשקעות בין קופות הגמל מתבצעת בהתאם לנוהל פיצול אשר במסגרתו נקבעו קריטריונים לפיצול ההשקעות בניירות הערך אשר בוצעו במהלך אותו יום, בחשבון המפצל בין קופות הגמל. להלן הקריטריונים שנקבעו לפיצול פעולות ההשקעה בניירות ערך:

- פיצול בהתאם לגודל היחסי של כל קופה בעלת מדיניות השקעה זהה ולפרופוזיית נכס פרטני.
- פיצול בהתאם לפרופורציית קבוצת נכסים.
- פיצול בהתאם לפרופורציית תת אפיק/אפיק.
- פיצול המתייחס לקופות בעלות מדיניות השקעות זהה.
- פיצול לצורך תיקון חריגה מהוראות הדין.
- פיצול עקב צרכי נזילות.

בנוסף, מתבצעות הוראות מכירה/קניה ישירות לתיק ניירות הערך של כל קופה במקרים בהם קיימים ניירות ערך רק בחלק מן הקופות (כגון ניירות שנרכשו בהנפקות) ובמצבים בהם נדרשת התאמת שיעורי החזקה עקב גידול/קיטון בשווי הנכסים של הקופה. החברה עורכת תיעוד ובקרה על אופן פיצול הכספים.

#### **ה. מתכונת קבלת החלטות השקעה בחברה עבור קופות הגמל וקרנות הפנסיה והפיקוח על הביצוע:**

הדירקטוריון מתווה את מדיניות ההשקעות של הקופות. ועדת ההשקעות בישיבותיה מקבלת סקירה כלכלית ממנהל ההשקעות המציג גם את תוצאות ביצועי הקופות לתקופה, הרכב החזקות הקופות ונושאים נוספים הדורשים דיווח מעת לעת. הועדה קובעת את הרכב ההשקעות של כל קופה תחת מדיניות ההשקעות שקבע הדירקטוריון ומנחה את מנהל ההשקעות בהתאם. הועדה קובעת את מסגרות ההשקעה ומנהל ההשקעות בוחר את ניירות הערך הספציפיים להשקעה במסגרת המדיניות שנקבעה. בקר ההשקעות בודק באופן שוטף את התאמת ביצועי מנהל ההשקעות להחלטות הועדה ומדווח לוועדת ההשקעות ולמנהלי החברה, בהתאם לנדרש.

בהתאם להוראות ההסדר התחיקתי, על החברה להשתתף ולהצביע באסיפה כללית של תאגיד שמניותיו או האג"חים מוחזקים על ידי קופות הגמל שבניהולה, בעד או נגד הצעת החלטה המובאת לאישור האסיפה הכללית שלו, ככל שהדבר מתחייב מחובותיה של החברה כלפי עמיתי קופות הגמל וקרנות הפנסיה.

החברה פרסמה באתר האינטרנט שלה את מדיניות ההצבעה ואמות מידה לממשל תאגידי. לצורך קבלת החלטות לעניין החזקה במניות ובאג"ח סחיר באסיפות הכלליות מכינים נציגי החברה אנליזה על החברות ומביעים את המלצתם. לצורך קבלת החלטה כיצד להצביע הוסמכה על ידי וועדת השקעות תת ועדה הכוללת את יו"ר ועדת השקעות. לצורך קבלת החלטות כיצד להצביע באג"ח לא סחיר מתכנסת וועדת אשראי וועדת השקעות.

לאחר קיום האסיפה הכללית מפרסמת החברה המנהלת באתר החברה דו"ח ריכוז הצבעות באסיפות הכלליות. ועדת ההשקעות מקבלת דיווח בעניין אופן ההצבעה באסיפות הכלליות הרלבנטיות. בתקופת הדוח השנתפה החברה ב- 48 אסיפות כלליות בהתאם לאחזקותיה.

---

רן שחם, יו"ר הדירקטוריון



## הצהרה (certification)

אני, יאיר לוינשטיין, מצהיר כי :

1. סקרתי את הדוח הרבעוני של אלטשולר שחם גמל ופנסיה בע"מ (להלן: "החברה המנהלת") לרבעון שהסתיים ביום 30.06.2014 (להלן: "הדוח").
2. בהתבסס על ידיעתי, הדוח איננו כולל כל מצג לא נכון של עובדה מהותית ולא חסר בו מצג של עובדה מהותית הנחוץ כדי שהמצגים שנכללו בו, לאור הנסיבות בהן נכללו אותם מצגים, לא יהיו מטעים בהתייחס לתקופה המכוסה בדוח.
3. בהתבסס על ידיעתי, הדוחות הכספיים הרבעוניים ומידע כספי אחר הכלול בדוח משקפים באופן נאות, מכל הבחינות המהותיות, את המצב הכספי, תוצאות הפעולות, השינויים בהון העצמי ותזרימי המזומנים של החברה המנהלת למועדים ולתקופות המכוסים בדוח.
4. אני ואחרים בחברה המנהלת המצהירים הצהרה זו אחראים לקביעתם ולקיומם של בקורות ונהלים לגבי הגילוי ולבקרה הפנימית על דיווח כספי של החברה המנהלת; וכן-
  - (א) קבענו בקורות ונהלים כאלה, או גרמנו לקביעתם תחת פיקוחנו של בקורות ונהלים כאלה, המיועדים להבטיח שמידע מהותי המתייחס לחברה המנהלת מובא לידיעתנו על ידי אחרים בחברה המנהלת, בפרט במהלך תקופת ההכנה של הדוח;
  - (ב) קבענו בקרה פנימית על דיווח כספי, או פיקחנו על קביעת בקרה פנימית על דיווח כספי, המיועדת לספק מידה סבירה של ביטחון לגבי מהימנות הדיווח הכספי ולכך שהדוחות הכספיים ערוכים בהתאם לתקני דיווח בינלאומיים (IFRS) ולהוראות הממונה על שוק ההון;
  - (ג) הערכנו את האפקטיביות של הבקורות והנהלים לגבי הגילוי של החברה המנהלת והצגנו את מסקנותינו לגבי האפקטיביות של הבקורות והנהלים לגבי הגילוי, לתום התקופה המכוסה בדוח בהתבסס על הערכתנו; וכן-
  - (ד) גילינו בדוח כל שינוי בבקרה הפנימית של החברה המנהלת על דיווח כספי שאירע ברבעון זה שהשפיע באופן מהותי, או סביר שצפוי להשפיע באופן מהותי, על הבקרה הפנימית של החברה המנהלת על דיווח כספי. וכן-
5. אני ואחרים בחברה המנהלת המצהירים הצהרה זו גילינו לרואה החשבון המבקר, לדירקטוריון ולוועדת הביקורת של הדירקטוריון של החברה המנהלת, בהתבסס על הערכתנו העדכנית ביותר לגבי הבקרה הפנימית על דיווח כספי:
  - (א) את כל הליקויים המשמעותיים והחולשות המהותיות בקביעתה או בהפעלתה של הבקרה הפנימית על דיווח כספי, אשר סביר שצפויים לפגוע ביכולתה של החברה המנהלת לרשום, לעבד, לסכם ולדווח על מידע כספי; וכן-
  - (ב) כל תרמית, בין מהותית ובין שאינה מהותית, בה מעורבת ההנהלה או מעורבים עובדים אחרים שיש להם תפקיד משמעותי בבקרה הפנימית של החברה המנהלת על דיווח כספי.

אין באמור לעיל כדי לגרוע מאחריותי או מאחריות כל אדם אחר, על פי כל דין.

28.08.2014

---

יאיר לוינסטיין  
מנכ"ל

## הצהרה (certification)

אני, שרון גרשביין, מצהירה כי :

1. סקרתי את הדוח הרבעוני של אלטשולר שחם גמל ופנסיה בע"מ (להלן: "החברה המנהלת") לרבעון שהסתיים ביום 30.06.2014 (להלן: "הדוח").
2. בהתבסס על ידיעתי, הדוח איננו כולל כל מצג לא נכון של עובדה מהותית ולא חסר בו מצג של עובדה מהותית הנחוץ כדי שהמצגים שנכללו בו, לאור הנסיבות בהן נכללו אותם מצגים, לא יהיו מטעים בהתייחס לתקופה המכוסה בדוח.
3. בהתבסס על ידיעתי, הדוחות הכספיים הרבעוניים ומידע כספי אחר הכלול בדוח משקפים באופן נאות, מכל הבחינות המהותיות, את המצב הכספי, תוצאות הפעולות, השינויים בהון העצמי ותזרימי המזומנים של החברה המנהלת למועדים ולתקופות המכוסים בדוח.
4. אני ואחרים בחברה המנהלת המצהירים הצהרה זו אחראים לקביעתם ולקיומם של בקורות ונהלים לגבי הגילוי ולבקרה הפנימית על דיווח כספי של החברה המנהלת; וכן-  
(ה) קבענו בקורות ונהלים כאלה, או גרמנו לקביעתם תחת פיקוחנו של בקורות ונהלים כאלה, המיועדים להבטיח שמידע מהותי המתייחס לחברה המנהלת מובא לידיעתנו על ידי אחרים בחברה המנהלת, בפרט במהלך תקופת ההכנה של הדוח;  
(ו) קבענו בקרה פנימית על דיווח כספי, או פיקוחנו על קביעת בקרה פנימית על דיווח כספי, המיועדת לספק מידה סבירה של ביטחון לגבי מהימנות הדיווח הכספי ולכך שהדוחות הכספיים ערוכים בהתאם לתקני דיווח בינלאומיים (IFRS) ולהוראות הממונה על שוק ההון;  
(ז) הערכנו את האפקטיביות של הבקורות והנהלים לגבי הגילוי של החברה המנהלת והצגנו את מסקנותינו לגבי האפקטיביות של הבקורות והנהלים לגבי הגילוי, לתום התקופה המכוסה בדוח בהתבסס על הערכתנו; וכן-
- (ח) גילינו בדוח כל שינוי בבקרה הפנימית של החברה המנהלת על דיווח כספי שאירע ברבעון זה שהשפיע באופן מהותי, או סביר שצפוי להשפיע באופן מהותי, על הבקרה הפנימית של החברה המנהלת על דיווח כספי. וכן-
5. אני ואחרים בחברה המנהלת המצהירים הצהרה זו גילינו לרואה החשבון המבקר, לדירקטוריון ולוועדת הביקורת של הדירקטוריון של החברה המנהלת, בהתבסס על הערכתנו העדכנית ביותר לגבי הבקרה הפנימית על דיווח כספי:  
(ג) את כל הליקויים המשמעותיים והחולשות המהותיות בקביעתה או בהפעלתה של הבקרה הפנימית על דיווח כספי, אשר סביר שצפויים לפגוע ביכולתה של החברה המנהלת לרשום, לעבד, לסכם ולדווח על מידע כספי; וכן-
- (ד) כל תרומית, בין מהותית ובין שאינה מהותית, בה מעורבת ההנהלה או מעורבים עובדים אחרים שיש להם תפקיד משמעותי בבקרה הפנימית של החברה המנהלת על דיווח כספי.

אין באמור לעיל כדי לגרוע מאחריותי או מאחריות כל אדם אחר, על פי כל דין.

28.08.2014

---

שרון גרשביין  
מנהלת כספים