



אלטשולר שחם גמל ופנסיה בע"מ

דוח דירקטוריון

ליום 30 בספטמבר, 2013

תוכן העניינים:

פרק	נושא	עמוד
1	מאפיינים כללים של החברה	
	א. כללי	3
	ב. פירוט האחזקות של בעלי המניות	4
	ג. מספרי מס הכנסה של קופות הגמל וקרנות הפנסיה ותקרת שיעורי הפרשות מירבית	5-7
	ד. שווי זכויות עמיתים בקופות הגמל ובקרנות הפנסיה	8-9
	ה. מספר חשבונות עמיתים בקופות הגמל ובקרנות הפנסיה	10
	ו. פירוט חברות המעניקות שירותים מקצועיים	11
	ז. מסמכי היסוד של החברה	11
	ח. מצב עסקי החברה ותוצאות הפעילות	12-13
	ט. אירועים מהותיים בתקופת הדו"ח	14
	י. אירועים לאחר מועד הדו"ח	15
	יא. הליכים משפטיים	16
2	התפתחויות מאקרו כלכליות	17-19
3	התפתחויות בשוק ההון והכספים והקשרן למדיניות ההשקעות	20-21
4	מגמות והתפתחויות בענף קופות הגמל וקרנות הפנסיה	22
5	תיאור מצבן הכספי של הקופות והקרנות שבניהול החברה	23-25
6	גורמי סיכון	26-28
7	אחריות ההנהלה על הבקרה הפנימית על הדיווח הכספי	29
8	פרטים על הנהלת החברה המנהלת	
	א. דירקטוריון החברה והועדות	30-34
	ב. נושאי המשרה	35-37
	ג. תשלומים לנושאי משרה בכירה או עובדי החברה המנהלת	38
9	אופן ניהול החברה	39-41
10	הצהרות הנהלה	42-45

פרק 1: מאפיינים כללים של החברה

כללי

א.

אלטשולר שחם גמל ופנסיה בע"מ (להלן: "החברה" או "החברה המנהלת" או "אלטשולר שחם גמל") מתכבדת להציג את דוח הדירקטוריון לרבעון השלישי של שנת 2013 (להלן: "תקופת הדו"ח"). החברה הינה חברה מנהלת בהתאם לחוק הפיקוח על שירותים פיננסיים (קופות גמל), תשס"ה-2005 (להלן: "החוק"), אשר התאגדה ביום 9 בדצמבר, 2001. מאז הקמתה מנהלת החברה קופות גמל והחל מחודש יולי 2008 מנהלת החברה גם קרנות פנסיה. נכון ליום 30.9.2013 (להלן: "מועד הדו"ח") בניהול החברה 6 קופות גמל, ו-2 קרנות פנסיה (להלן: "הקופות"), כדלקמן:

שם הקופה/קרן	סוג הקופה	תחילת הפעילות
אלטשולר שחם גמל	תגמולים ופיצויים	אפריל 2005
אלטשולר שחם השתלמות	קרן השתלמות	אפריל 2005
אלטשולר שחם פיצויים	קופה מרכזית לפיצויים	אפריל 2005
להיט	תגמולים ופיצויים	הועברה לניהול החברה ביום 30.06.2007
נירית	קרן השתלמות	הועברה לניהול החברה ביום 30.06.2007
אשכול	קופה מרכזית לפיצויים	הועברה לניהול החברה ביום 30.06.2007
אלטשולר שחם פנסיה מקיפה	קרן פנסיה	יולי 2008
אלטשולר שחם פנסיה כללית	קרן פנסיה	יולי 2008

- הקופות הינן קופות פרטיות.
 - לחברה קיים אישור לניהול מסלולים נוספים שטרם הופעלו: להיט- מסלול שקלי (מס' אישור מס הכנסה: 1402) ומסלול אג"ח ממשלתי (מס' אישור מס הכנסה: 1403), נירית- מסלול שקלי (מס' אישור מס הכנסה: 1390) ומסלול אג"ח ממשלתי (מס' אישור מס הכנסה: 1391).
- מסלולים אלו נסגרו במסגרת הליך של מיזוג קופות שהתקיים ב 1 באוקטובר 2013.

ב. פירוט האחזקות של בעלי המניות בחברת אלטשולר שחם גמל ופנסיה בע"מ:

נכון למועד הדו"ח, החברה מוחזקת על ידי בעלי המניות, כדלקמן:

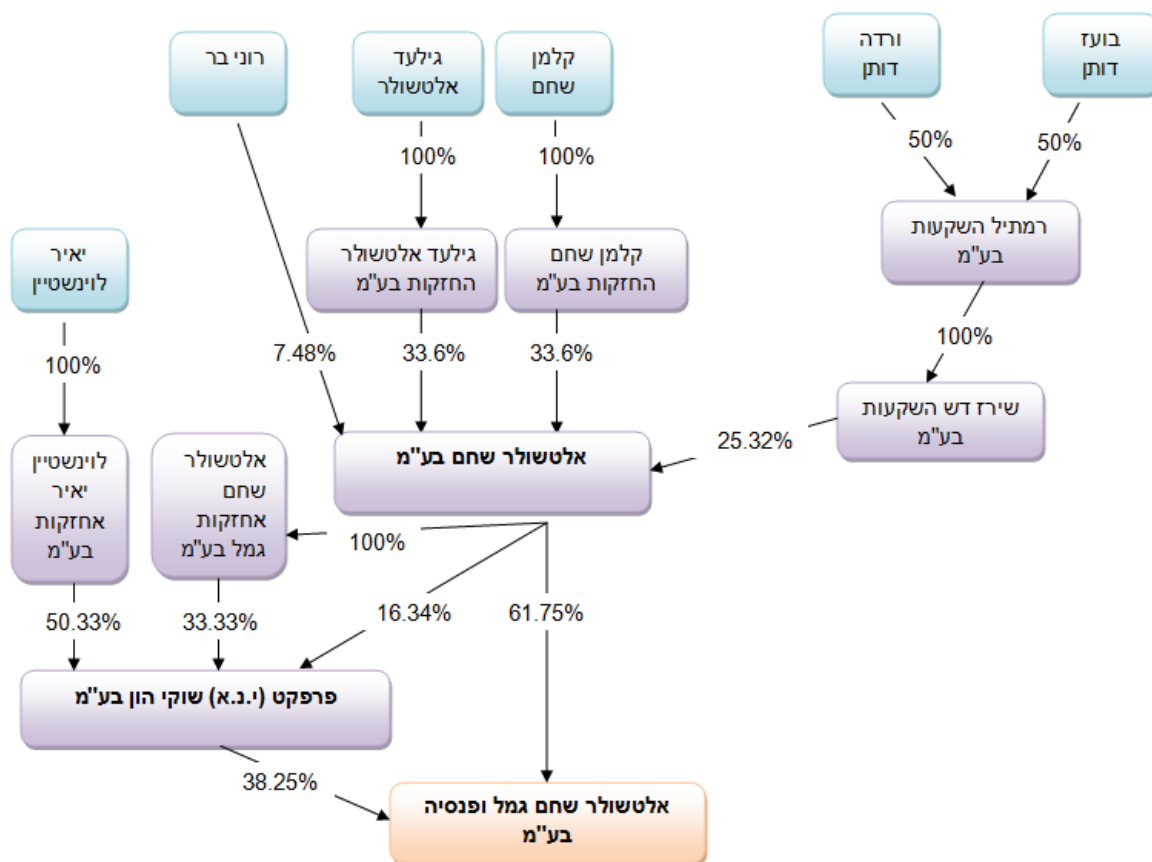
1. אלטשולר שחם בע"מ - 61.75% אשר מוחזקת על ידי בעלי המניות:

- גילעד אלטשולר החזקות בע"מ בשליטת גילעד אלטשולר – 33.6%
- קלמן שחם החזקות בע"מ בשליטת קלמן שחם – 33.6%
- רוני בר – 7.48%
- שירז דש השקעות בע"מ (המוחזקת ב- 100% על ידי חברת רמתיל השקעות בע"מ שבשליטת בועז וורדה דותן) – 25.32%
- * חברת אלטשולר שחם בע"מ מחזיקה בחברת אלטשולר שחם גמל ופנסיה בע"מ גם באופן עקיף באמצעות חברת פרפקט (י.ג.א) שוקי הון בע"מ, כך שסך החזקותיה מסתכם ל-80.75%.

2. פרפקט (י.ג.א) שוקי הון בע"מ - 38.25%, אשר מוחזקת על ידי בעלי המניות:

- לוינשטיין יאיר אחזקות בע"מ בשליטת יאיר לוינשטיין – 50.33%
- אלטשולר שחם אחזקות גמל בע"מ בשליטת אלטשולר שחם בע"מ – 33.33%
- אלטשולר שחם בע"מ – 16.34%

להלן תרשים האחזקות של החברה:



ג. מספרי מס הכנסה של קופות הגמל וקרנות הפנסיה ותקרת שיעורי הפרשות מירבית:

1. קופות גמל – לעצמאיים, שכירים וקופות אישיות לפיצויים:

שם הקופה	מספר אישור במס הכנסה
אלטשולר שחם גמל כללי	1092
אלטשולר שחם גמל מניות	1375
אלטשולר שחם גמל גולד	1288
אלטשולר שחם גמל אג"ח	1376
אלטשולר שחם גמל אג"ח ממשלתי	1395
אלטשולר שחם גמל אג"ח צמוד מדד *	2006
אלטשולר שחם גמל קלאסי *	1287
אלטשולר שחם גמל כספית	1394
להיט מסלול כללי *	448
להיט מסלול אג"ח *	546
להיט מסלול מניות *	109

הפרשות מעביד: עד 7.5% מגובה השכר המדווח ברוטו ועד התקרה המותרת, לפי השיעורים והתנאים הקבועים בתקנה 19 לתקנות מס הכנסה (כללים לאישור וניהול קופות גמל) תשכ"ד – 1964 (להלן: "תקנות מס הכנסה").

הפרשות עובד: עד 7% מגובה השכר המדווח ברוטו ועד התקרה המותרת, לפי השיעורים והתנאים הקבועים בתקנה 19 לתקנות מס הכנסה.

הפרשות מעביד לפיצויים: עד 8.33% משכר העובד.

הפרשות עצמאי: עד גובה התקרה המותרת לפי תקנות מס הכנסה.

בהתאם לצו ההרחבה תוקנה תקנה 19 לתקנות מס הכנסה, כך שבתקופת המעבר עד שנת 2014 ניתן לקבל הפקדות בשיעורים שונים מהאמור לעיל וביחס שנקבע בצו ההרחבה לביטוח פנסיוני מקיף במשק.

* החל מיום 1.10.13 הקופה מוזגה לקופה אחרת המנוהלת בבנק לאומי, או הועברה כמסלול השקעה חדש, כמפורט בסעיף 1' להלן.

2. קרנות השתלמות- לשכירים ולעצמאיים :

שם הקופה	מספר אישור במס הכנסה
אלטשולר שחם השתלמות כללי	1093
אלטשולר שחם השתלמות מניות	1377
אלטשולר שחם השתלמות גולד	1290
אלטשולר שחם השתלמות אג"ח	1378
אלטשולר שחם השתלמות אג"ח ממשלתי	1399
אלטשולר שחם השתלמות אג"ח צמוד מדד *	2007
אלטשולר שחם השתלמות קלאסי *	1289
אלטשולר שחם השתלמות כספית	1398
נירית מסלול כללי *	437
נירית מסלול אג"ח *	558
נירית מסלול מניות *	855

הפרשות מעביד : עד 7.5% מגובה השכר ברוטו ועד התקרה המותרת.
הפרשות עובד : עד 2.5% מגובה השכר ברוטו ועד התקרה המותרת, ובלבד שהשיעורים לא יעלו על השיעורים הנקובים בהסכם קיבוצי, והפרשות העובד לא יפחתו משליש מהפרשות המעביד.

הפרשות עצמאי : הפקדות יחיד שיש לו בשנת המס הכנסה מעסק או ממשלח יד.

* החל מיום 1.10.13 הקופה מוזגה לקופה אחרת המנוהלת בבנק לאומי, או הועברה כמסלול השקעה חדש, כמפורט בסעיף 1' להלן.

3. קופות מרכזיות לפיצויים – למעבידים :

שם הקופה	מספר אישור במס הכנסה
אלטשולר שחם פיצויים כללי	1094
אלטשולר שחם פיצויים אג"ח	1417
אלטשולר שחם פיצויים כספית	2008
אשכול מסלול כללי *	404
אשכול מסלול אג"ח *	588

הפרשות מעביד : עד 8.33% מהשכר.
החל מינואר 2008, לא ניתן לפתוח קופות מרכזיות לפיצויים חדשות. בגין קופות קיימות - החל מינואר 2011 - לא ניתן לבצע הפקדות לקופות אלו.

* החל מיום 1.10.13 הקופה מוזגה לקופה אחרת המנוהלת בבנק לאומי, או הועברה כמסלול השקעה חדש, כמפורט בסעיף 1' להלן.

שם הקרן	מספר אישור במס הכנסה
אלטשולר שחם פנסיה מקיפה	1328
אלטשולר שחם פנסיה כללית	1329

הפרשות מעביד : עד 7.5% מהשכר המדווח ועד התקרה המותרת, לפי השיעורים והתנאים הקבועים בתקנה 19 לתקנות מס הכנסה.

הפרשות עובד : עד 7% מהשכר המדווח ועד התקרה המותרת, לפי השיעורים והתנאים הקבועים בתקנה 19 לתקנות מס הכנסה.

הפרשות מעביד לפיצויים : עד 8.33% משכר העובד לפיצויים.

בקרן הפנסיה המקיפה : סך הפרשות המעביד והעובד לא יעלו על 20.5% מפעמיים השכר הממוצע במשק. לגבי הפרשות עצמאי- ההפקדות החודשיות לא יעלו על התקרה המותרת של 20.5% מפעמיים השכר הממוצע במשק, המהוות 16% מהשכר המבוטח.

בהתאם לצו ההרחבה, עד שנת 2014 ניתן לקבל הפקדות בשיעורים שונים מהאמור לעיל וביחס שנקבע בצו ההרחבה לביטוח פנסיוני מקיף במשק.

ד. שווי זכויות עמיתים בקופות הגמל ובקרנות הפנסיה ליום 30 בספטמבר 2013 (באלפי

₪):

1. קופות הגמל:

שם הקופה	סה"כ זכויות עמיתים ליום 30 בספטמבר 2013
אלטשולר שחם גמל כללי	4,383,621
אלטשולר שחם גמל מניות	85,927
אלטשולר שחם גמל גולד	491,637
אלטשולר שחם גמל אג"ח	356,702
אלטשולר שחם גמל אג"ח ממשלתי	120,113
אלטשולר שחם גמל אג"ח צמוד מדד *	9,142
אלטשולר שחם גמל קלאסי *	2,390,034
אלטשולר שחם גמל כספית	29,732
להיט מסלול כללי *	1,046,744
להיט מסלול אג"ח *	1,978,728
להיט מסלול מניות *	44,355
סה"כ	10,936,735

2. קרנות השתלמות:

שם הקופה	סה"כ זכויות עמיתים ליום 30 בספטמבר 2013
אלטשולר שחם השתלמות כללי	4,322,936
אלטשולר שחם השתלמות מניות	87,802
אלטשולר שחם השתלמות גולד	456,193
אלטשולר שחם השתלמות אג"ח	308,600
אלטשולר שחם השתלמות אג"ח ממשלתי	123,627
אלטשולר שחם השתלמות אג"ח צמוד מדד *	8,244
אלטשולר שחם השתלמות קלאסי *	2,291,569
אלטשולר שחם השתלמות כספית	30,025
נירית מסלול כללי *	906,201
נירית מסלול אג"ח *	2,385,088
נירית מסלול מניות *	45,935
סה"כ	10,966,220

* החל מיום 1.10.13 הקופה מוזגה לקופה אחרת המנוהלת בבנק לאומי, או הועברה כמסלול השקעה חדש, כמפורט בסעיף 1' להלן.

3. קופות מרכזיות לפיצויים :

שם הקופה	סה"כ זכויות עמיתים ליום 30 בספטמבר 2013
אלטשולר שחם פיצויים כללי	609,667
אלטשולר שחם פיצויים אג"ח	73,071
אלטשולר שחם פיצויים כספית	1,509
אשכול מסלול כללי *	72,968
אשכול מסלול אג"ח *	214,615
סה"כ	971,830

* החל מיום 1.10.13 הקופה מוזגה לקופה אחרת המנוהלת בבנק לאומי, או הועברה כמסלול השקעה חדש, כמפורט בסעיף 1' להלן.

4. קרנות פנסיה :

שם הקרן	סה"כ זכויות עמיתים ליום 30 בספטמבר 2013
אלטשולר שחם פנסיה מקיפה	174,066
אלטשולר שחם פנסיה כללית	15,476
סה"כ	189,542

ה. מספר חשבונות עמיתים בקופות הגמל ובקרנות הפנסיה ליום 30 בספטמבר 2013:

סה"כ	מעסיקים	עצמאיים	שכירים	שם הבנק/הגוף המתפעל	שם הקופה
136,755	-	65,527	71,228	בנק לאומי	אלטשולר שחם גמל
120,844	-	16,687	104,157	בנק לאומי	אלטשולר שחם השתלמות
1,275	1,275	-	-	בנק לאומי	אלטשולר שחם מרכזית לפיצויים
46,678	-	26,630	20,048	בנק מזרחי טפחות	להיט *
53,256	-	10,161	43,095	בנק מזרחי טפחות	נירית *
712	712	-	-	בנק מזרחי טפחות	אשכול *
583	-	45	538	תפעול גמל	אלטשולר שחם פנסיה כללית
4,503	-	271	4,232	תפעול גמל	אלטשולר שחם פנסיה מקיפה
364,606	1,987	119,321	243,298		סה"כ

* החל מיום 1.10.13 הקופה מוזגה לקופה אחרת המנוהלת בבנק לאומי, או הועברה כמסלול השקעה חדש, כמפורט בסעיף 1' להלן.

ו. חברות המעניקות שירותים מקצועיים:

נכון למועד הדו"ח, בתחום הפעילות של קופות הגמל לחברה ארבעה ספקים מרכזיים המעניקים שירותים מקצועיים:

1. בנק לאומי (לאומי שירותי שוק ההון בע"מ) - מעניק לחברה שירותי תפעול עבור הקופות: אלטשולר שחם גמל, אלטשולר שחם השתלמות ואלטשולר שחם פיצויים.
2. בנק מזרחי טפחות - מעניק שירותי תפעול עבור הקופות: להיט, נירית ואשכול. לאחר מועד המאזן, החל מיום 1.10.13, הועבר תפעול הקופות שתופעלו בבנק מזרחי אל קופות שתופעלו בבנק לאומי.
3. חברת ג'נריקס, המהווה צד קשור לחברה, מספקת מערכת מחשוב לניהול זכויות עמיתים.
4. אמ"ן מחשבים - מספקת מערכת לניהול הלוואות בקופות הגמל.

בתחום הפעילות של קרנות הפנסיה לחברה שני נותני שירותים מקצועיים מרכזיים:

1. חברת תפעול גמל בע"מ המעניקה לחברה שירותי תפעול לקרנות הפנסיה.
2. חברת ביטוח המשנה הבינלאומית SCOR המספקת ביטוח משנה לכיסוי הביטוחי הניתן לעמיתי קרן הפנסיה המקיפה.

ז. מסמכי היסוד של החברה:

- במהלך תקופת הדו"ח לא חלו שינויים במסמכי היסוד של החברה.

ה. מצב עסקי החברה ותוצאות הפעילות:

1. המצב הכספי של החברה:

סך נכסי הקופות וקרנות הפנסיה שבניהולה של החברה ליום 30 בספטמבר, 2013 הסתכמו לסך של כ-23.064 מיליארד ₪.

להלן פרטים לגבי סעיפים עיקריים מתוך מאזן החברה המנהלת (באלפי ₪):

ליום 31 בדצמבר 2012	ליום 30 בספטמבר 2013	
152,613	162,749	נכסים
15,844	28,441	השקעות פיננסיות
5,684	4,319	מזומנים ושווה מזומנים
174,141	195,509	סה"כ נכסים
102,134	103,790	הון
72,007	91,719	התחייבויות
174,141	195,509	סה"כ התחייבויות והון עצמי

סך ההשקעות הפיננסיות ויתרות המזומנים של החברה הסתכמו לסך של 32,760 אלפי ₪ המהווים כ-16.75% מסך המאזן.

יתרת הנכסים הסתכמו לסך של 162,749 אלפי ₪ המהווים כ-83.25% מסך המאזן.

ההון העצמי של החברה הסתכם לסך של 103,790 אלפי ₪ המהווים כ-53% מסך המאזן.

התחייבויות החברה הסתכמו לסך של 91,719 אלפי ₪ המהווים כ-47% מסך המאזן.

2. תוצאות הפעילות

להלן פרטים לגבי סעיפים עיקריים מתוך הדוח על הרווח הכולל (באלפי ₪):

לשנה שהסתיימה ביום 31 בדצמבר 2012	לתקופה שהסתיימה ביום 30 בספטמבר 2013	
		הכנסות
136,366	139,170	מניהול קופות גמל וקרנות פנסיה
1,212	868	הכנסות מימון
		הוצאות
48,181	55,406	עמלות, הוצאות שיווק והוצאות רכישה אחרות
71,974	64,582	הוצאות הנהלה וכלליות
5,211	4,019	הוצאות אחרות
881	819	הוצאות מימון
11,331	15,212	רווח לפני מס

הסבר לסעיפי הרווח וההפסד:

הכנסות - היקף הנכסים של קופות הגמל וקרנות הפנסיה המנוהלות ע"י החברה ליום 30 בספטמבר, 2013 הסתכם לסך של כ- 23.064 מיליארד ₪, אשר הניבו לתקופת הדוח סך של 139,170 אלפי ₪.

עמלות, הוצאות שיווק והוצאות רכישה נדחות - כוללות בעיקר עמלות שוטפות למשווקים חיצוניים.

הוצאות הנהלה וכלליות - כוללות בעיקר שכר עבודה ונלוות, דמי תפעול בנקים, הוצאות לחברה האם בגין שירותים שהתקבלו בתקופת הדוח ופרסום ויחסי ציבור.

רו"ח המבקר של החברה מנהלת לא הפנה בדוח הסקירה את תשומת ליבה של החברה לאירועים מהותיים אשר יש בהם כדי להשפיע על התוצאות הכספיות.

3. מקורות מימון

- לחברה מסגרת אשראי בנקאית בסך 1,500 אלפי ₪ בריבית שנתית בשיעור של פריים. נכון ליום 30 בספטמבר, 2013 לא נוצלה מסגרת אשראי זו.
- לחברה מסגרת אשראי בנקאית בסך 3,500 אלפי ₪ בריבית שנתית בשיעור פריים + 0.5 נכון ליום 30 בספטמבר, 2013 לא נוצלה מסגרת אשראי זו.
- לצורך עמידה בדרישות הנזילות בהתאם לתקנות הפיקוח על שירותים פיננסיים (קופות גמל) (כללי השקעה החלים על חברות מנהלות ומבטחים) התשע"ב 2012, נטלה החברה, הלוואות בנקאיות בסך 30 מיליון ₪, מתוכן נטלה החברה בתקופת הדוח שלוש הלוואות בגובה של 10 מיליון ₪. הלוואה בסך של 2 מיליון ₪, שנלקחה ביום 19 במרץ, 2013, נושאת ריבית שנתית נומינלית בשיעור של 2.7%, הלוואה בסך של 6 מיליון ₪, שנלקחה ביום 22 במאי, 2013, נושאת ריבית שנתית נומינלית בשיעור של 2.4% וכן, הלוואה בסך של 2 מיליון ₪, שנלקחה ביום 24 בספטמבר, 2013, נושאת ריבית שנתית נומינלית בשיעור של 2.19%. ההלוואות יעמדו לפירעון בחודש מרץ 2014. ההלוואות כלולות בדוחות הכספיים של החברה במסגרת ההתחייבויות הפיננסיות. להבטחת הלוואות אלו חתמה החברה על מסמך התחייבות לעמידה באמות מידה פיננסיות. נכון לתאריך הדו"ח החברה עומדת בהתחייבויותיה באמות המידה הפיננסיות. הוצאות המימון שנזקפו בגין הלוואות אלו מסתכמות לסך של 629 אלפי ₪.
- ביום 31 ביולי, 2013 נחתם הסכם הלוואה מול תאגיד בנקאי, במסגרתו נטלה החברה הלוואה בסך 18 מיליון ₪. הוצאות המימון שנזקפו בגין הלוואה זו מסתכמות לסך של 147 אלפי ₪.

ט. אירועים מהותיים בתקופת הדו"ח:

- בחודש פברואר 2013 מונה מר יוני אופיר כמנהל מערך האשראי במקום הגב' ורד קרין אשר סיימה את תפקידה.
- במהלך תקופת הדו"ח קיבלה החברה הודעה על הטלת עיצום כספי בגין ממצאי דוח ביקורת של אגף שוק ההון במשרד האוצר בנושא ניהול סיכונים אבטחת מידע. החברה בנתה תכנית עבודה לתיקון הליקויים שעלו בביקורת.
- במהלך תקופת הדו"ח חתמה החברה על הסכם מול אלטשולר שחם קרנות נאמנות בע"מ (צד קשור) להסדרת השתתפות בהוצאות משותפות של שתי החברות.
- במהלך תקופת הדוח החברה השלימה את הכנת סקר הפערים ובניית מודל למיפוי הפערים בהתאם לחוזר טיוב נתוני זכויות עמיתים בגופים מוסדיים.
- ביום 1 באפריל, 2013 מונה מר צפריר זנזורי כמנהל תחום הפנסיה בחברה במקום מר מאיר זכריה אשר סיים את תפקידו.
- ביום 28 במאי, 2013 אישר דירקטוריון החברה חלוקת דיבידנד, בסך של 8 מליון ש"ח, לבעלי מניות החברה. הדיבידנד חולק לבעלי מניות החברה ביום 4 באוגוסט, 2013.
- ביום 1 ביולי, 2013 מונה מר עופר גזית כממונה אכיפה מנהלית.
- ביום 1 ביולי, 2013 נכנס לתוקף תיקון תקנון קרן הפנסיה המקיפה וקרן הפנסיה הכללית שבניהול החברה אשר קיבל את אישור הממונה על אגף שוק ההון במשרד האוצר. כפועל יוצא, הגיעה החברה להסכמות חדשות מול מבטח המשנה בקשר עם שיעור דמי הביטוח המועברים למבטח המשנה.
- ביום 15 ביולי, 2013 מונה מר שי רומנו כאחראי להיערכות לשעת משבר.
- ביום 24 ביולי, 2013 הוחלף השותף האחראי על הביקורת בקוסט פורר גבאי את קסירר (רואה החשבון המבקר של החברה המנהלת) כך שרו"ח שי בזק החליף את רו"ח בני גבאי.
- ביום 31 ביולי, 2013 נחתם הסכם הלוואה מול בנק לאומי לישראל בע"מ, במסגרתו נטלה החברה הלוואה בסך 18 מיליון ₪.

י. אירועים לאחר מועד הדו"ח:

- החל מיום 1 באוקטובר, 2013 מוזגו ו/או הועברו קופות גמל שתופעלו בבנק מזרחי טפחות אל קופות גמל המתופעלות בבנק לאומי וכן בוצעו מספר מיזוגים פנימיים בקופות המתופעלות בבנק לאומי וזאת כתוצאה מצמצום בנק מזרחי כבנק מתפעל. תהליך מיזוג הקופות וצמצום הבנק המתפעל קיבלו את אישור הממונה על שוק ההון ביטוח וחסכון במשרד האוצר, כדלקמן:
 - להיט מסלול כללי (448) – מוזגה לתוך אלטשולר שחם גמל כללי (1092)
 - להיט מסלול מניות (109) - מוזגה לתוך אלטשולר שחם גמל מניות (1375)
 - להיט מסלול אג"ח (546) - הועברה כמסלול השקעה חדש לקופת הגמל אלטשולר שחם גמל ושמה שונה לאלטשולר שחם גמל להיט קלאסי (546)
 - אלטשולר שחם גמל קלאסי (1287) - מוזגה לתוך אלטשולר שחם גמל להיט קלאסי (546)
 - אלטשולר שחם גמל אג"ח צמוד מדד (2006) – מוזגה לתוך אלטשולר שחם גמל אג"ח (1376)
 - נירית מסלול כללי (437) – מוזגה לתוך אלטשולר שחם השתלמות כללי (1093)
 - נירית מסלול מניות (855) - מוזגה לתוך אלטשולר שחם השתלמות מניות (1377)
 - נירית מסלול אג"ח (558) - הועברה כמסלול השקעה חדש לקופת הגמל אלטשולר שחם השתלמות ושמה שונה לאלטשולר שחם השתלמות נירית קלאסי (558)
 - אלטשולר שחם השתלמות קלאסי (1289) - מוזגה לתוך אלטשולר שחם השתלמות נירית קלאסי (558)
 - אלטשולר שחם השתלמות אג"ח צמוד מדד (2007) – מוזגה לתוך אלטשולר שחם השתלמות אג"ח (1378)
 - אשכול מסלול כללי (404) – מוזגה לתוך אלטשולר שחם פיצויים כללי (1094)
 - אשכול מסלול אג"ח (588) - הועברה כמסלול השקעה חדש לקופת הגמל אלטשולר שחם פיצויים ושמה שונה לאלטשולר שחם פיצויים קלאסי (588)
- ביום 15 באוקטובר 2013 סיים מר נדב דותן את כהונתו כיו"ר דירקטוריון החברה.
- ביום 15 באוקטובר, 2013 מונה הדירקטור רן שחם כיו"ר הדירקטוריון.
- ביום 15 באוקטובר, 2013 מונה מר דני צוקרמן כדירקטור.
- ביום 15 באוקטובר, 2013 מונה משרד רואה חשבון BDO זיו האפט כרואה החשבון המבקר של קופות הגמל וקרנות הפנסיה של החברה במקום משרד רואה חשבון צבי ורדי ושות'.(רו"ח עופר קירו נשאר השותף האחראי על הביקורת במשרד BDO זיו האפט).
- ביום 26 בנובמבר, 2013 אישר דירקטוריון החברה חלוקת דיבידנד, בסך של 10 מליון ש"ח, לבעלי מניות החברה.

יא. הליכים משפטיים:

נכון ליום 30 בספטמבר, 2013 מתנהלים נגד החברה ההליכים המשפטיים הבאים:

- תובענה ייצוגית - תביעה כנגד החברה לגביה הוגשה בקשה להכרה כתובענה ייצוגית, בסך כולל של כ- 4,500 אלפי ש"ח, הנסובה על טענות בעניין עיכוב בהעברת כספים. החברה בדעה כי מאחר וטרם נמצא תובע חלופי לצורך ניהול התובענה הייצוגית, סיכויי התביעה קלושים.
- שתי תביעות של עמיתי החברה הנסובות ברובן על טענות לכאורה בקשר עם ליקויים בהעברת כספים וטענות לכאורה בקשר לביצוע מימוש לכספי חשבון.
- בגין תביעות אלו - החברה בדעה כי עומדות לה טענות הגנה טובות וכי אין זה צפוי (דהיינו, ההסתברות אינה עולה על 50%) שבית המשפט יקבל את התביעות ושהתובעים יזכו בתביעותיהם.
- תביעה של סוכן כנגד החברה המתנהלת בבית משפט השלום. התביעה נסובה על טענת הסוכן בדבר תשלומים שונים המגיעים לו, לכאורה, מהחברה. בגין תביעה זו - החברה מעריכה בהסתברות של מעל 50% כי הסכום שבו תחויב לשלם לא יעלה על סך של 400 אלפי ש"ח.

פרק 2: התפתחויות מאקרו כלכליות והקשרן למדיניות ההשקעות

סביבה כלכלית והשפעת גורמים חיצוניים על פעילות החברה

המשק הישראלי הציג ברבעון השלישי תוצאות טובות יותר מאלו של שני הרבעונים הקודמים, כאשר שיעור האבטלה ירד לשפל היסטורי והגירעון התקציבי עד עתה עומד ביעד הממשלתי. למרות זאת, בנק ישראל הוריד את הריבית בסוף הרבעון ברבע אחוז לרמה של 1%.

ארה"ב המשיכה להתאושש אולם הפד עדיין מחכה בטרם הוא מצמצם את היקף רכישות האג"ח שלו. גם באירופה נמשך תהליך ההבראה, אך המגזר העסקי עדיין מקרטע ושיעור האבטלה עולה. במזרח, הריבית בהודו עלתה למרות חולשה כלכלית לאחרונה, ויפן עברה לאינפלציה חיובית לאחר תקופה ארוכה של דפלציה.

ההתרחשויות במשק הישראלי

ד"ר קרנית פלוג שהייתה סגניתו של סטנלי פישר, נגיד בנק ישראל שסיים את תפקידו, נבחרה לתפקיד נגידת בנק ישראל. זאת לאחר שמועמדים אחרים נאלצו לוותר על מועמדותם מסיבות שונות. בבורסה לניירות ערך עזבו את תפקידם המנכ"ל, גבי אסתר לבנון והיו"ר, מר סם ברונפלד.

מחירי הדירות בארץ המשיכו לעלות במהלך הרבעון. לפי סקר הדירות העדכני של הלמ"ס, ברבעון השני של השנה ירדו מספר התחלות הבניה בשיעור חד של כ-18% בהשוואה לרבעונים הקודמים, אולם מחירי הדירות עצמם המשיכו לטפס. בצד החיובי, נתוני שוק העבודה בארץ ממשיכים להיות מעודדים, כאשר שיעור האבטלה בחודש יולי ירד לרמה של 6.3% וזאת תוך גידול בשיעור ההשתתפות בעבודה. הגירעון ממשיך לקטון תוך עלייה בסך גביית המסים. מנתוני האוצר עולה כי בחודש ספטמבר נמדד גירעון ממשלתי של 867 מיליון שקל בלבד, זאת לעומת כ-2.4 מיליארד שקל אשתקד - צניחה חדה של כ-64%. כמו כן, בשלושת הרבעונים הראשונים של 2013 (ינואר-ספטמבר) הסתכם הגירעון הממשלתי ב-14.1 מיליארד שקל, זאת לעומת גירעון של 20.2 מיליארד שקל בתקופה המקבילה אשתקד - ירידה חדה של כ-44%. בסך הכול, הגירעון המצטבר של המדינה עד חודש ספטמבר הסתכם ב-32.9 מיליארד שקל שהם כ-3.2% תמ"ג בלבד, נמוך מרף הגירעון העליון של האוצר ל-2013, שעמד על 4.65% מהתמ"ג.

אחרי חודשים ללא שינוי הוריד בנק ישראל את הריבית במשק בספטמבר ברבע אחוז לרמה של 1%. בנק ישראל רואה למולו בעיקר את הייסוף המתמשך של השקל מול הדולר, ואת מדד אוגוסט אשר היה נמוך מהצפוי. למרות הורדת הריבית, שוק העבודה בסוף הרבעון היה קרוב למצב של תעסוקה מלאה, כאשר שיעור האבטלה נמצא בנקודה הנמוכה ביותר בשני העשורים האחרונים ושיעור ההשתתפות בתעסוקה ממשיך לעלות.

לאחר שהודיע בחודש יוני באשר לאפשרות להאטה בתוכנית הזרמת הכספים למשק האמריקני, הודיע ברננקי כי בשלב זה אין שינוי בהיקף רכישות האג"ח שהוא מבצע. זאת לאור הנתונים שהגיעו מהמשק האמריקני בחודשים האחרונים והצביעו על המשך הצמיחה. עיקר השיפור הגיע מכיוון שוק הדיור והצריכה הפרטית, ובנוסף, דוחות התעסוקה היו ברובם טובים מהציפיות המוקדמות.

למרות נאום ההרגעה, ההערכות של המשקיעים נותרו בעינן כי הפד יחל בצמצום של רכישות האג"ח לקראת הרבעון האחרון של השנה, משהו שהוביל את אגרות החוב בארה"ב וברחבי העולם לירידות שערים חדות במהלך הרבעון.

בפתיחת הרבעון הרביעי מינה נשיא ארה"ב, ברק אובמה, את הכלכלנית גינט יילן, בת 67, ליו"ר הפדרל ריזרב. יילן, שכיחנה עד אז כסגן יו"ר הפד, ידועה בתמיכתה במדיניות מוניטרית מרחיבה ובמאמצים לצמצום האבטלה. בן ברננקי, יו"ר הפדרל ריזרב המכהן, יסיים את תפקידו ב-31 בינואר 2014.

בנאום בסוף יולי הודיע הנשיא אובמה כי הבשילו התנאים לתקיפה אמריקנית בסוריה בעקבות השימוש של הצבא הסורי בנשק כימי נגד האזרחים והמורדים. הנשיא לא ציין את מועד התקיפה, והדגיש כי היא תלויה באישור הקונגרס. השווקים הגיבו בירידות שערים זמניות לאור החששות מפני התחממות במזרח התיכון. בסופו של דבר, לא אושרה התקיפה בסוריה.

לקראת סוף הרבעון השלישי ובפתיחת הרבעון הרביעי, התברר כי התקציב בארה"ב לא אושר בזמן ועשרות אלפי עובדי ממשל אמריקנים נשלחו לביתם לחופשה ללא תשלום. ה-Shutdown, כפי שהוא מכונה, עוצר למעשה את מרבית השירותים הממשלתיים ולכן עלול להקשות על המשך התאוששותה של הכלכלה האמריקנית. באמצע אוקטובר צפויים הדמוקרטים של אובמה ל"התעמת" עם הרפובליקנים שוב, כאשר החוב האמריקני יגיע שוב לתקרה שלו. המאבקים האלו גורמים לאי-וודאות במשק, אולם עד עתה ההשפעה שלהם כמעט ולא הורגשה בשוק המניות.

במהלך הרבעון הודיע הבנק המרכזי באירופה כי הריבית בגוש לא תעלה בעתיד הנראה לעין. הבנק הכריז את הדברים האלו למרות התאוששות מסוימת של חלק מכלכלות היבשת לאחרונה, בעיקר לאור התחזיות לאינפלציה וצמיחה מתונות בלבד בשנים הקרובות.

במהלך הרבעון התחלנו לראות התאוששות של חלקים באירופה. אחד הסממנים להתאוששות הייתה העצירה בעליית שיעור האבטלה. ועדיין, אסור להתעלם מהעובדה שהאבטלה ממשיכה להיות גבוהה, האשראי העסקי המשיך להתכווץ והעיד על חולשה בצמיחת המגזר העסקי באירופה שמתבסס במידה ניכרת על האשראי הבנקאי.

בספטמבר זכתה הקנצלרית אנגלה מרקל בבחירות בגרמניה עם 42% מהקולות בפרלמנט. עם זאת, היא תיאלץ ככל הנראה להרכיב קואליציה עם הסוציאל דמוקרטים. הניצחון מהווה חיזוק למדיניות שניהלה מרקל עד כה באירופה, ותמיכה ברפורמות שהיא ביצעה בשתי הכהונות הקודמות שלה.

במזרח, יפן חזרה לאינפלציה חיובית של 0.2% במהלך הרבעון. הנתון הזה עדיין רחוק מאוד מאינפלציה של 2% אליה מכוונת הממשלה ב-2016, ולכן הבנק הצהיר על המשך תוכנית רכישות האג"ח שלו בהיקף של כ- 60-70 טריליון יין בשנה. פרט לכך, ראש הממשלה המכהן, שינזו אבה, זכה בבחירות האחרונות במדינה, מה שמבטיח לו מרחב פעילות נוח להחלת הרפורמות שהוא מתכנן.

בהודו, למרות הצמיחה החלשה, הבנק המרכזי הפתיע והעלה את הריבית בספטמבר ברבע אחוז ל-7.5%. זו העלאת הריבית הראשונה מזה שנתיים, והיא מהווה הצהרת כוונות לנחישותו של הנגיד החדש להילחם באינפלציה הגבוהה במדינה ואולי גם כדי למתן את היחלשות המטבע המקומי.

פרק 3: התפתחויות בשוק ההון והכספים

שוק המניות

הרבעון השלישי של השנה היה חיובי מאוד עבור שוקי המניות בעולם. אמנם באוגוסט היו ירידות מסוימות, אולם בספטמבר השווקים שבו לעליות שערים בעיקר על רקע הדחייה בצמצום הרכישות של הפד, ניצחונה של מרקל בגרמניה והתפוגגות הסיכוי למתקפה בסוריה.

שוק המניות האמריקאי עולה זה 5 שנים ברציפות. למרות זאת בסיכומו של הרבעון המדדים האמריקנים המשיכו להציג תשואות גבוהות, כאשר ה-S&P500 עלה ב-4.7%, הנאסד"ק זינק ב-10.8% והדאו ג'ונס הוסיף לערכו 1.5%. פרט אליהם, הגדילו לעלות מדד הפוטסי באנגליה, שנסק לאורך הרבעון ב-12.7%, ומדד הקאק הצרפתי שזינק ב-10.8%.

העליות הגיעו גם למניות הגדולות בת"א, ומדד ת"א 25 עלה בשיעור של 6.2% ות"א 100 ב-6.6%. המניות הקטנות ממדדי היתר המשיכו את העליה שלהן בשנתיים האחרונות, והוסיפו מעל 12% לערכן. בסיום הרבעון נסחרות מניות היתר במכפילי רווח ממוצעים של 11-12, כך שיכול להיות שהדיסקאונט שלהן נסגר כמעט במלואו.

לאור ההתפתחויות בעולם והמשך ההתייקרות היחסית של שוקי המניות בארץ ובעולם, צומצמה האחזקה במניות בכ-3%, בארץ בכ-0.5%, בעיקר במניות הבנקים, ובחוו"ל הורדה החשיפה לאפיק המנייתי בכ-2.5% על ידי מכירת חוזים עתידיים על מדדים בשווקים מפותחים שהציגו עליות משמעותיות מתחילת השנה.

שוק איגרות החוב

הרבעון השלישי היה חיובי גם עבור האפיק האג"חי בארץ. פרט למספר שבועות בחודש אוגוסט בהם נצפו פדיונות בקרנות הנאמנות באפיק וירידות שערים, בשאר הרבעון הייתה מגמה חיובית של מרבית האגרות המקומיות. איגרות החוב הקונצרניות צמודות המדד רשמו עלייה של כ-7.5% מתחילת השנה, והאג"ח הממשלתיות לסוגיהן עלו בשיעור מתון יותר של כ-2-3%.

במהלך הרבעון המשיך הסקטור העסקי להנפיק חוב בהיקף של כ-2.9 מיליארד שקלים. מאז תחילת השנה הנפיקו חברות ישראליות, בעיקר חברות נדל"ן, חוב בהיקף של כ-27.5 מיליארד שקלים. למרות ההתאוששות בתחום, זהו עדיין היקף נמוך מזה שהיה בתקופה המקבילה מלפני שנה (ב-2012 כולה גיוסו כ-39.7 מיליארד שקל).

בארה"ב נמשכה מגמת עליית התשואות שהחלה בחודש מאי ברבעון הקודם. לקראת סוף הרבעון הייתה התמתנות מסוימת בעוצמת העליות עם הקיטון בחששות מהפסקת רכישות האג"ח של הפד. לדוגמא, התשואה של אגרות חוב אמריקניות ל-10 שנים עלתה במקצת מ-2.49% ל-2.61%.

החברה העריכה וממשיכה בהערכתה, שהריבית במשק תמשיך להיות נמוכה יחסית עוד תקופה לא מבוטלת. בנוסף, עקום התשואות ממשיך להיות תלול מאוד. עקב כך, העלתה החברה את החשיפה לאג"ח

ממשלתיות שקליות במח"מ ארוך בכ- 8% והורידה את החשיפה לאג"ח הצמודות בכ- 1% תוך התחשבות בציפיות האינפלציוניות הגבוהות יחסית. כתוצאה מכך הוארך המח"מ של השקעותינו בכ- 0.5 שנים.

בחוו"ל, הועלה שיעור החשיפה לאג"ח קונצרניות דולריות בעיקר בשווקים מתפתחים בכ- 0.5%, וזאת בעקבות פתיחת המרווחים בעולם. חשיפת המט"ח לא השתנתה במהלך הרבעון.

הקשרן של ההתפתחויות המאקרו כלכליות למדיניות ההשקעה בקופות

ההערכות היו, ונשארו, שהריבית במשק תמשיך להיות נמוכה יחסית עוד תקופה לא מבוטלת. בנוסף, עקום התשואות ממשיך להיות תלול מאוד. עקב כך, הוגדלה החשיפה לאג"ח ממשלתיות שקליות במח"מ ארוך בכ- 8% והחברה הורידה את החשיפה לאג"ח הצמודות בכ- 1% תוך התחשבות בציפיות האינפלציוניות הגבוהות יחסית. כתוצאה מכך הוארך המח"מ של השקעות החברה בכ- 0.5 שנים.

בחוו"ל, הוגדל שיעור החשיפה לאג"ח קונצרניות דולריות בעיקר בשווקים מתפתחים בכ- 0.5%, וזאת בעקבות פתיחת המרווחים בעולם. חשיפת המט"ח של החברה לא השתנתה במהלך הרבעון.

קשר בין התפתחויות מקרו כלכליות להתפתחות הקופה

ההתפתחויות בשוק קופות הגמל השפיעו גם על התנהלות והתפתחות קופות הגמל וקרנות הפנסיה של החברה. סך נכסי קופות הגמל בישראל (תגמולים ופיצויים, קרנות השתלמות וקופות מרכזיות לפיצויים) הסתכמו למועד הדו"ח לכ- 337 מיליארד ₪ לעומת כ- 327 מיליארד ₪ ביוני 2013, גידול של כ- 3%. כמו כן, נכסי קופות הגמל של החברה עלו ברבעון השלישי לשנת 2013, מסך נכסים של כ- 20.58 מיליארד ₪ ביוני 2013 לסך נכסים של כ- 22.87 מיליארד ₪, גידול של כ- 11% בסך נכסי הקופות. הגידול המשמעותי בנכסי קופות הגמל אותן מנהלת החברה נובע משני גורמים עיקריים: האחד הינו תשואות חיוביות של נכסי הקופות והשני הינו גידול בהעברת זכויות של עמיתים פעילים קיימים בענף והצטרפויות של עמיתים חדשים לקופות בניהול החברה.

סך נכסי קרנות הפנסיה בישראל (קרנות כלליות, חדשות, וותיקות) הסתכם בסוף התקופה הנסקרת לכ- 151 מיליארד ₪ לעומת 141 מיליארד ₪ בסוף רבעון שני 2013, גידול של כ- 7%. נכסי קרנות הפנסיה של החברה גדלו במהלך הרבעון השלישי לשנת 2013 מסך נכסים של 160 מיליון ₪ ביוני 2013, לסך נכסים של כ- 189.5 מיליון ₪ בסוף ספטמבר 2013, גידול של כ- 18% מנכסי הקרנות שנבע מהצטרפויות של עמיתים חדשים ותשואות חיוביות.

פרק 4: מגמות והתפתחויות בענף קופות הגמל וקרנות הפנסיה

הוראות חוק עיקריות

על החברה חלים חוקים, תקנות, צווים והוראות הממונה הקשורים לתחומי פעילותה.

להלן תמצית החקיקה שפורסמה בתקופת הדו"ח ואשר צפויה להשפיע מהותית על הדוחות הכספיים של

החברה:

- תקנות הפיקוח על שירותים פיננסיים (קופות גמל) (כיסויים ביטוחיים בקופות גמל) התשע"ג-2013 - מטרת התקנות הינה לאפשר לקופות גמל להציע לעמיתיהן כיסוי ביטוחי דומה לזה המוצע לעמיתי חברות הביטוח וזאת כדי להגביר את התחרות בשוק החיסכון הפנסיוני ואת התחליפיות בין המוצרים השונים.

להלן עיקרי החוזרים שפורסמו בתקופת הדו"ח ואשר צפויים להשפיע מהותית על הדוחות הכספיים של

החברה:

- חוזר דרך חישוב מאזן אקטוארי ומקדמי תקנון של קרן פנסיה וחוזר עדכון מערך ההנחות הדמוגרפי בקרנות הפנסיה וביטוחי חיים- מטרת החוזרים הינם לקבוע הנחות בסיס אחידות וברירות מחדל אשר ישמשו בסיס חישוב מאזן אקטוארי של קרנות פנסיה ולעדכן את ההנחות הדמוגרפיות. על בסיס חוזרים אלו החברה הגישה בקשה לתיקון תקנון קרן הפנסיה הכללית והמקיפה. החברה בוחנת את השלכות החוזר.
- חוזר חובת שימוש במערכת סליקה פנסיונית מרכזית - הקובע מי הם הגורמים עליהם חלה חובת התחברות למערכת הסליקה הפנסיונית המרכזית, עלויות התחברות ודמי שימוש במערכת הסליקה הפנסיונית המרכזית ופעולות שיבוצעו באמצעות מערכת הסליקה הפנסיונית המרכזית.
- חוזר ניהול המשכיות עסקית בגופים מוסדיים- הקובע מסגרת פעולה מינימאלית לחברה כדי לקיים המשכיות עסקית במצב חירום, לרבות, ניתוח סיכונים, קביעת יעדי שירות למצב חירום, בניית תכנית להמשכיות עסקית והטמעת התכנית להמשכיות עסקית.
- חוזר מיקור חוץ בגופים מוסדיים- הקובע כללים לשימוש במיקור חוץ של פעילות מהותית בחברה, לרבות, קביעת מדיניות, בחינת הפעילות המהותית בטרם הוצאתה למיקור חוץ, הליך הוצאת הפעילות המהותית למיקור חוץ.
- הכרעה עקרונית לעניין העלאת דמי ניהול ללא הודעה מוקדמת – הקובעת חובת השבה של דמי ניהול ביחס לחשבונות עמיתים בהם הועלו דמי ניהול בתקופה מיום 1 בינואר 2006 ועד 31 בדצמבר 2009 מבלי שניתנה להם הודעה מוקדמת כנדרש בהוראות הדין.

פרק 5: תיאור מצבן הכספי של הקופות והקרנות שבניהול החברה

א. הטבלה הבאה מציגה את הצבירות נטו של הקופות באלפי ₪ לתקופת הדוח. הצבירה החיובית בתקופת הדוח נובעת מפעילות מואצת של העברת זכויות עמיתים מקופות גמל וקרנות השתלמות המנוהלות על ידי גופים מתחרים.

נכסי קופות הגמל וקרנות הפנסיה של החברה עלו במהלך רבעון שלישי 2013 מכ- 20.74 מיליארד ₪ ביוני 2013, לכ- 23.064 מיליארד ₪ בסוף רבעון שלישי 2013, גידול של כ- 11% מסך נכסי החברה. הצבירה נטו במהלך הרבעון השלישי הייתה חיובית בסך של 1,740,144 אלפי ₪.

להלן נתוני צבירה נטו של קופות הגמל וקרנות הפנסיה באלפי ₪:

שם הקופה	סה"כ צבירה נטו רבעון 1 2013	סה"כ צבירה נטו רבעון 2 2013	סה"כ צבירה נטו רבעון 3 2013
אלטשולר שחם גמל כללי	251,503	264,410	340,824
אלטשולר שחם גמל מניות	7,593	6,507	11,685
אלטשולר שחם גמל גולד	19,733	52,913	77,699
אלטשולר שחם גמל אג"ח	22,236	4,804	710
אלטשולר שחם גמל אג"ח ממשלתי	2,593	(6,692)	(5,604)
אלטשולר שחם גמל אג"ח צמוד מדד *	311	1,246	2,861
אלטשולר שחם גמל קלאסי *	213,679	148,610	169,965
אלטשולר שחם גמל כספית	373	1,210	1,624
אלטשולר שחם השתלמות כללי	299,607	335,990	443,280
אלטשולר שחם השתלמות מניות	13,146	15,774	19,894
אלטשולר שחם השתלמות גולד	32,803	50,737	92,965
אלטשולר שחם השתלמות אג"ח	32,940	13,704	6,367
אלטשולר שחם השתלמות אג"ח ממשלתי	6,119	3,138	(942)
אלטשולר שחם השתלמות אג"ח צמוד מדד *	393	626	3,232
אלטשולר שחם השתלמות קלאסי *	284,621	203,912	252,462
אלטשולר שחם השתלמות כספית	(13)	(1,556)	4,046
לטשולר שחם פיצויים כללי	9,586	15,388	4,253
אלטשולר שחם פיצויים אג"ח	2,335	4,667	22,599
אלטשולר שחם פיצויים כספית	90	265	751
להיט מסלול כללי *	33,242	33,476	37,196
להיט מסלול אג"ח *	147,064	110,778	33,080
להיט מסלול מניות *	1,660	3,221	1,747
נירית מסלול כללי *	75,091	77,667	66,932
נירית מסלול אג"ח *	291,840	193,983	114,267
נירית מסלול מניות *	4,141	3,074	5,565
אשכול מסלול כללי *	(640)	1,111	(673)
אשכול מסלול אג"ח *	17,113	11,278	8,507
אלטשולר שחם פנסיה כללית	1,214	946	1,060
אלטשולר שחם פנסיה מקיפה	22,120	20,080	23,792
סה"כ צבירה	1,792,493	1,571,267	1,740,144

* החל מיום 1.10.13 הקופה מוזגה לקופה אחרת המנוהלת בבנק לאומי, או הועברה כמסלול השקעה חדש, כמפורט בסעיף 1' לעיל.

תשואות נומינליות ברוטו של קופות הגמל וקרנות הפנסיה שבניהול החברה לתקופת הדוח:

תשואה נומינלית ברוטו (ב-%)				
שם הקופה/קרן	תחום פעילות	רבעון 1 2013	רבעון 2 2013	רבעון 3 2013
אלטשולר שחם גמל כללי	תגמולים ופיצויים	2.27	1.14	3.58
אלטשולר שחם גמל מניות	תגמולים ופיצויים	5.41	0.83	6.25
אלטשולר שחם גמל גולד	תגמולים ופיצויים	2.53	1.11	3.62
אלטשולר שחם גמל אג"ח	תגמולים ופיצויים	0.14	1.06	1.97
אלטשולר שחם גמל אג"ח ממשלתי	תגמולים ופיצויים	(1.00)	1.45	0.95
אלטשולר שחם גמל אג"ח צמוד	תגמולים ופיצויים	0.38	2.31	1.68
מדד *				
אלטשולר שחם גמל קלאסי *	תגמולים ופיצויים	0.60	0.98	2.22
אלטשולר שחם גמל כספית	תגמולים ופיצויים	0.40	0.43	0.35
אלטשולר שחם השתלמות כללי	קרן השתלמות	2.14	1.08	3.44
אלטשולר שחם השתלמות מניות	קרן השתלמות	5.13	0.77	6.16
אלטשולר שחם השתלמות גולד	קרן השתלמות	2.33	0.92	3.53
אלטשולר שחם השתלמות אג"ח	קרן השתלמות	0.10	0.99	1.89
אלטשולר שחם השתלמות אג"ח ממשלתי	קרן השתלמות	(0.91)	1.48	0.90
אלטשולר שחם השתלמות אג"ח צמוד מדד *	קרן השתלמות	0.30	2.34	1.75
אלטשולר שחם השתלמות קלאסי *	קרן השתלמות	0.50	0.86	2.14
אלטשולר שחם השתלמות כספית	קרן השתלמות	0.40	0.44	0.35
אלטשולר שחם פיצויים כללי	קופה מרכזית לפיצויים	2.17	1.14	3.53
אלטשולר שחם פיצויים אג"ח	קופה מרכזית לפיצויים	0.14	1.05	1.93
אלטשולר שחם פיצויים כספי	קופה מרכזית לפיצויים	0.40	0.43	0.34
להיט מסלול כללי *	תגמולים ופיצויים	2.10	1.07	3.56
להיט מסלול אג"ח *	תגמולים ופיצויים	0.71	1.09	2.35
להיט מסלול מניות *	תגמולים ופיצויים	5.08	0.81	6.18
נירית מסלול כללי *	קרן השתלמות	1.86	0.89	3.32
נירית מסלול אג"ח *	קרן השתלמות	0.62	1.02	2.24
נירית מסלול מניות *	קרן השתלמות	4.87	0.80	6.03
אשכול מסלול כללי *	קופה מרכזית לפיצויים	2.08	1.01	3.53
אשכול מסלול אג"ח *	קופה מרכזית לפיצויים	0.62	1.05	2.25
אלטשולר שחם פנסיה כללית	קרן פנסיה כללית	1.93	0.75	3.26
אלטשולר שחם פנסיה מקיפה	קרן פנסיה מקיפה	2.42	1.07	3.67

* החל מיום 1.10.13 הקופה מוזגה לקופה אחרת המנוהלת בבנק לאומי, או הועברה כמסלול השקעה חדש, כמפורט בסעיף 1'י לעיל.

ניתוח התשואה שהשיגו הקופות - תרומה של אפיקי ההשקעה העיקריים לתשואה נומינלית ברוטו:

התשואות ברבעון השלישי של שנת 2013 נבעו מהשקעות באפיקים השונים כמו: מניות, אגרות חוב לסוגיהן (ממשלתיות וקונצרניות, סחירות ולא סחירות), קרנות נאמנות ומכשירים פיננסיים נגזרים. הטבלה הבאה מייצגת את התרומה המשוקללת על פי האחזקות של אפיקים אלו ברבעון זה, לתשואות שהושגו בקופות הכלליות:

סוג האפיק	%
אג"ח ממשלתיות סחירות ולא סחירות	0.36
אג"ח קונצרניות סחירות	0.21
מניות וניירות ערך אחרים סחירים*	2.24
אג"ח לא סחירים	0.55
ניירות ערך אחרים לא סחירים	(0.02)
הלוואות	0.24

* כולל אופציות וחוזים עתידיים על מניות

פרק 6: גורמי סיכון

להלן פירוט גורמי הסיכון של החברה:

א. סיכוני שוק

ניהול תיק ההשקעות של קופות הגמל וקרנות הפנסיה נעשה בשאיפה להשגת תשואה אופטימאלית במסגרת מדיניות ההשקעות של ועדת השקעות והדירקטוריון. ועדת ההשקעות של החברה, בעת קביעת מדיניות ההשקעות ורמת הסיכון מתייחסת לשורה של קריטריונים ומאפיינים ברמת ההקצאה האסטרטגית של קופות הגמל וקרנות הפנסיה וסוגי הנכסים כמו: תחזיות כלכליות, התפתחויות אפשריות (כולל פוליטיות) וסיכונים בשווקים הפיננסיים והריאליים. בהתאם, מעדכנת הוועדה את מדיניות ההשקעות מעת לעת על פי הנדרש. הסיכונים המרכזיים המשפיעים על מדיניות ההשקעות נמצאים במעקב של מנהל הסיכונים ומדווחים לדירקטוריון, לוועדת ההשקעות ולוועדת אשאים, מעת לעת. סיכונים אלו הם:

1. סיכוני השקעה כלליים

החברה עושה מאמצים להקטין את הסיכונים הטמונים בהשקעות ככלל. זאת ע"י השקעה באפיקים בעלי רמות סיכון המתאימות למדיניות ההשקעות של הקופות, תוך פיזור בין אפיקי השקעה, מטבעות ובסיסי הצמדה. הקצאת הנכסים בין אפיקי ההשקעה השונים והשקעות ספציפיות מבוצעת במטרה להשיג תשואה מקסימאלית מול רמת סיכון שקבעה ועדת ההשקעות. קבלת החלטה להשקעה בנכס ייחודי נעשית לאחר בחינת הפרמטרים הרלבנטיים שעיקרם הם התשואה הצפויה ורמות הסיכון השונות (שוק, אשאי, חשיפת לווה וכו').

2. סיכוני ריבית

השינויים בשערי הריבית משפיעים על שוויין של אגרות החוב המוחזקות ע"י הקופה ועל שווי נכסיה. ועדת ההשקעות, בעת קבלת החלטות לגבי מדיניות השקעה באגרות חוב ובמתן הלוואות לסוגיהן, מתייחסת לתחזיות כלכליות והצפי לגבי שינויים בשערי ריבית הנובעים משערי חליפין, תחזיות אינפלציוניות ובסיסי הצמדה. על סמך אלו מקבלת ועדת השקעות החלטות לגבי אגרות החוב לסוגיהן והלוואות, רמות הסיכון שבהן (אשאי, חשיפה ענפית) ומשך החיים שלהן.

3. סיכוני מנפיק (אשאי)

מדיניות החברה היא להשקיע באגרות חוב ובמתן הלוואות, שטרי הון ופיקדונות של חברות המדורגות בדרך כלל בדרוג אשאי המבטא סיכון אשאי נמוך. הקופות שומרות על חשיפה למנפיק בהתאם לתקנות ההשקעה, דרוג המנפיק והנחיות הדירקטוריון וועדת השקעות. השקעה או הלוואה מתבצעת רק לאחר ניתוח ובדיקה של החברה המנפיקה ביחד עם תנאי ההשקעה/הלוואה, על ידי מערך האשאי של החברה.

4. סיכון שער חליפין

הקופות משקיעות בניירות ערך ובמכשירי השקעה הנקובים במט"ח ובכך נוצר סיכון שער חליפין. לפיכך מבצעות הקופות גידורים מלאים או חלקיים באמצעות נגזרי מט"ח בהתאם להנחיות ועדת השקעות.

5. סיכונים נזילות/סחירות

החלטות השקעה והקצאת נכסי הקופה לאפיקים השונים מתבצעת תוך שקלול פרמטרים, תחזיות ואומדנים הכוללים בין השאר גם תחזיות לגבי התפתחות תזרים המזומנים של הקופה, מאפייני הלקוחות כיום ובעתיד. הקופה שומרת על רמת נזילות מספקת כאשר תמהיל נכסיה מאפשר לה לתת מענה לצרכי הנזילות השוטפים והמשתנים.

ב. סיכונים משפטיים

פעילות החברה מלווה ביעוץ משפטי שוטף, הבא לידי ביטוי, בין היתר, בעריכת ההתקשרויות וההסכמים של החברה. הסיכונים בעיקרם קשורים בעמידה בהוראות ההסדר התחיקתי בתפעול השוטף. סיכונים משפטיים קיימים גם בפעילות ההשקעה השוטפת בעיקר בשל אי פירעון התחייבות בהתאם לנייר ערך ספציפי. בנוסף, החברה חשופה לסיכונים רגולטוריים ולהטלת עיצומים כספיים בגין אי קיום הוראות הדין. החברה בנתה תוכנית אכיפה, נהלי עבודה ותהליכי בקרה ודיווח על מנת להתמודד עם סיכונים ציות אלו.

ג. סיכונים אקטואריים בקרנות הפנסיה

בניהול קרנות פנסיה יש להתייחס למספר סיכונים אפשריים כגון שינויים בתוחלת חיים, סיכון מודל האקטוארי, תשואה מינימאלית כפי שקבועה במודל האקטוארי, סיכונים התנהגות עמיתים כגון בגין בחירה בתקופת אבטחת פנסיה, שינויים בחקיקה ו/או בתקנון הקרן והשלכותיהם ועוד. סיכונים שרלבנטיים רק לפנסיה המקיפה הינם תשואה דמוגרפית שמושפעת מתביעות עמיתים בגין אבדן כושר עבודה או שארים, היקף הנפקת אגרות חוב מיועדות של ממשלת ישראל. הקרן התקשרה עם מבטח משנה לביטוח פעילות העמיתים בקרן הפנסיה המקיפה, מפני תביעות אבדן כושר עבודה ו/או שארים. בנוסף הקרן מבצעת לעמיתים המבקשים להצטרף אליה חיתום רפואי. הכיסוי הביטוחי המוענק לעמיתי הקרן, הינו בהתאם לנוסח תקנון הקרן, כפי שיעודכן מעת לעת, לרבות בגין שינויי חקיקה, מקדמי תוחלת חיים וכדומה. הביטוח מכסה את מסלולי הביטוח והוראות תקנון הקרן, כלומר מבטח המשנה ישתתף בתביעות על פי התנאים הקבועים בתקנון בהתאם לחלקו.

ד. סיכונים תפעוליים

תפעול קופות הגמל יוצר מטבע הדברים, סיכונים תפעוליים שאם יתממשו, עלולים לגרום נזקים ולפגוע בפעילות השוטפת של החברה, הן בצד העמיתים והן בצד ההשקעות. החברה משקיעה משאבים לשם זיהוי כל סוגי הסיכונים התפעוליים, קביעת רמת החומרה של כל אחד ואחד מהם, בניית אמצעים למניעת היווצרותם של סיכונים אלו ותהליכי עבודה אלטרנטיביים במקרה של פגיעה בפעילות התקינה. כל אלו מגובים בנוהלי עבודה.

הסיכונים התפעוליים העיקריים מתרכזים סביב הנושאים הבאים:

- מעילות והונאות – החברה מתווה בקרות בתחומים בהם קיים סיכון אינהרנטי למעילות והונאות כגון תחום המסחר וטיפול בהעברות כספים של עמיתים. בין הבקורות המופעלות: הגדרת הרשאות לפעולה תוך מתן דגש על הפרדת תפקידים, אישור על ידי מורשה חתימה ועוד.
- פגיעה במערכות המחשב של החברה – מערכות המחשב של החברה מוגנות על ידי מגוון של אמצעים כמו Firewall, מידורים לוגיים, הגבלות גישה, סיסמאות ועוד. גיבוי המערכות ובסיסי הנתונים נעשה מידי יום. בנוסף, החברה מבצעת גיבוי של הנתונים בחוות שרתים נפרדת.
- פגיעה במערכות התפעול ובפעילות מול הבנקים - החברה התקשרה בהסכם עם מספר גופי תפעול, לתפעול השוטף של קופות הגמל וקרנות הפנסיה. כמו כן, בחברה מערכת CRM לצורך מעקב ותיעוד אחר זכויות העמיתים. בחברה מחלקות התומכות בפעילות השוטפת ומלוות את עבודת גורמי התפעול. לחלק מסיכוני התפעול ניתן ביטוי במסגרת הסכמי התפעול.
- סיכונים תפעוליים אצל מפעילים וספקים שונים.
- פגיעה ברכוש - הסיכונים העיקריים לרכוש הינם גניבה, אש והצפה. החברה נוקטת באמצעים שונים למניעת סיכונים אלו, כגון, נעילת הכניסות למשרדי החברה באמצעים ביומטריים או באמצעות קודים; התקנת גלאי אש ועשן העוברים בקרות ובדיקות תקופתיות ועוד. כמו כן, החברה מפעילה אתר חלופי לשעת משבר אליו היא יכולה להעתיק את פעילותה הקריטית בעת הצורך.

פרק 7: אחריות ההנהלה על הבקרה הפנימית על הדיווח הכספי

1. בקרות ונהלים לגבי הגילוי:

הנהלת החברה, בשיתוף המנכ"ל וחשבת החברה, העריכו לתום התקופה המכוסה בדוח זה את האפקטיביות של הבקרות והנהלים לגבי הגילוי של החברה. על בסיס הערכה זו, מנכ"ל הגוף החברה ומנהלת הכספים הסיקו כי לתום תקופה זו הבקרות והנהלים לגבי הגילוי של החברה הנן אפקטיביות על מנת לרשום, לעבד, לסכם ולדווח על המידע שהחברה נדרשת לגלות בדוח השנתי בהתאם להוראות הדין והוראות הדיווח שקבע הממונה על שוק ההון ביטוח וחסכון ובמועד שנקבע בהוראות אלו.

2. בקרה פנימית על דיווח כספי:

במהלך הרבעון המסתיים ביום 30 בספטמבר 2013 לא אירע כל שינוי בבקרה הפנימית של החברה על דיווח כספי אשר השפיע באופן מהותי, או סביר שצפוי להשפיע באופן מהותי, על הבקרה הפנימית של החברה על דיווח כספי.

פרק 8: פרטים על הנהלת החברה המנהלת

א. דירקטוריון החברה והועדות:

- **שם ושם משפחה: נדב דותן**
מס' ת.ז.: 025342015
שנת לידה: 1973
מען: התקווה 4, רמת השרון
נתינות: ישראל
חברותו בדירקטוריון ובוועדות הדירקטוריון: יו"ר הדירקטוריון.
נציג חיצוני: לא
תאריך התחלת כהונתו כדירקטור: 28/05/2012
מספר ישיבות בהן השתתף מתחילת השנה: דירקטוריון - 6.
עיסוק עיקרי נוסף: מנהל בחברת שירז השקעות בע"מ, בעלים של חברת ראלי פרו בע"מ.
עובד התאגיד, חברת בת, חברה קשורה או בעל עניין: מנהל בחברת שירז השקעות בע"מ
בן משפחה של בעל עניין אחר בתאגיד: בנם של בועז וורדה דותן, שהינם חלק מבעלי המניות של החברה (מחזיקים ביחד באופן עקיף ב-25.32% ממניות החברה).
השכלתו והתעסקותו בחמש השנים האחרונות: בוגר תואר ראשון במדעי החיים באוניברסיטת תל-אביב ותואר במנהל עסקים במכללת מנצ'סטר בקרית אונו.
חברות בדירקטוריונים נוספים: מכהן כדירקטור באלטשולר שחם קרנות נאמנות, בחברת ראלי פרו, בחברת אלטשולר שחם בע"מ, ובחברת שירז השקעות בע"מ.

- * ביום 15 באוקטובר, 2013 סיים מר נדב דותן את כהונתו ובמקומו מונה כיו"ר הדירקטוריון מר רן שחם.

- **שם ושם משפחה: רן שחם**
מס' ת.ז.: 27700244
שנת לידה: 1970
מען: אהרון מויאל 1 תל אביב
נתינות: ישראל
חברותו בדירקטוריון ובוועדות הדירקטוריון: חבר דירקטוריון.
נציג חיצוני: לא
תאריך התחלת כהונתו כדירקטור: 29/1/07
מספר ישיבות בהן השתתף מתחילת השנה: דירקטוריון - 5.
עיסוק עיקרי נוסף: מנכ"ל משותף.
עובד התאגיד, חברת בת, חברה קשורה או בעל עניין: עובד אלטשולר שחם בע"מ.
בן משפחה של בעל עניין אחר בתאגיד: אביו הנו מבעלי חברת האם (מחזיק ב-33.6% מחברת האם, אלטשולר שחם בע"מ).
השכלתו והתעסקותו בחמש השנים האחרונות: בעל תואר שני (MA) בכלכלה וניהול, סיטי יוניברסיטי ניו יורק ותואר ראשון בכלכלה וניהול, המכללה האקדמית ת"א יפו.

חברות בדירקטוריונים נוספים: דירקטור בחברות: אקו סייקל ישראל בע"מ, E&A מערכות תכנה פיננסיות בע"מ, רן שחם ניהול פיננסים בע"מ, אלטשולר שחם ניהול שותפויות בע"מ.

* ביום 15 באוקטובר, 2013, מונה מר רן שחם כיו"ר הדירקטוריון של החברה.

• **שם ושם משפחה: יאיר לוינשטיין**

מס' ת.ז.: 023016678

שנת לידה: 1967

מען: שיכון בנים, מושב שדה ורבורג

נתינות: ישראל

חברותו בדירקטוריון ובוועדות הדירקטוריון: חבר דירקטוריון.

נציג חיצוני: לא

תאריך התחלת כהונתו כדירקטור: 1/6/2009

מספר ישיבות בהן השתתף מתחילת השנה: דירקטוריון – 5.

עיסוק עיקרי נוסף: מנכ"ל אלטשולר שחם גמל ופנסיה בע"מ ומנכ"ל משותף בפרפקט (י.ג.א) שוקי הון בע"מ.

עובד התאגיד, חברת בת, חברה קשורה או בעל עניין: משמש כמנכ"ל החברה וכמנכ"ל בפרפקט (י.ג.א) שוקי הון בע"מ.

בן משפחה של בעל עניין אחר בתאגיד: לא

השכלתו והתעסקותו בחמש השנים האחרונות: רואה חשבון ובוגר תואר ראשון בכלכלה. שימש כיו"ר דירקטוריון פרפקט קופות גמל בע"מ וכמנכ"ל בפרפקט (י.ג.א) קרנות נאמנות ומשמש כמנכ"ל משותף בפרפקט (י.ג.א) בע"מ שוקי הון בע"מ.

חברות בדירקטוריונים נוספים: פרפקט (י.ג.א) בע"מ שוקי הון בע"מ, ג'נריקס תוכנה בע"מ, אלטשולר שחם סוכנות לביטוח בע"מ, מניב שוקי הון ל.מ. בע"מ, שיא חיפה בע"מ, לוינשטיין יאיר אחזקות בע"מ.

• **שם ושם משפחה: דפנה בסה**

מס' ת.ז.: 027488758

שנת לידה: 1974

מען: משה קול 2, ירושלים

נתינות: ישראלית

חברותו בדירקטוריון ובוועדות הדירקטוריון: חברת דירקטוריון

נציג חיצוני: לא

תאריך התחלת כהונתו כדירקטור: 28/6/10

מספר ישיבות בהן השתתף מתחילת השנה: דירקטוריון – 4.

השכלה ועיסוק עיקרי נוסף: בוגרת תואר שני במנהל עסקים. עובדת כמנהלת תחום ניהול תיקים בחברת אלטשולר שחם בע"מ.

עובד התאגיד, חברת בת, חברה קשורה או בעל עניין: עובדת חברת האם אלטשולר שחם בע"מ.

בן משפחה של בעל עניין אחר בתאגיד: לא

חברות בדירקטוריונים נוספים: אין

• **שם ושם משפחה: שי דתיקה**

מס' ת.ז.: 023942162

שנת לידה: 1968

מען: הזרע 29 כפר שמריהו

נתינות: ישראל

חברותו בדירקטוריון ובוועדות הדירקטוריון: חבר דירקטוריון, יו"ר ועדת השקעות וחבר וועדת ביקורת.

נציג חיצוני: כן

תאריך התחלת כהונתו כדירקטור: 20/03/2005

מספר ישיבות בהן השתתף מתחילת השנה: דירקטוריון- 5, ועדת ביקורת- 6, ועדת השקעות- 25
עיסוק עיקרי נוסף: בעלים ומנהל של חברת ILS BROKERS - חברה לתיווך במסחר במט"ח ונגזרות פיננסיות בין בנקים. בעלים של חברת איטריידר – חברה למסחר באופציות בינאריות.

עובד התאגיד, חברת בת, חברה קשורה או בעל עניין: לא

בן משפחה של בעל עניין אחר בתאגיד: לא

השכלתו והתעסקותו בחמש השנים האחרונות: בעל תואר שני במינהל עסקים/מימון באוניברסיטת מנצ'סטר ותואר ראשון במדעים מדויקים מאוניברסיטת תל אביב. בעל ניסיון של 15 שנים בשוק ההון בתחום במט"ח, בין השאר בחדר עסקאות של בנק פועלים. בעבר חבר ועדת השקעות של אליהו חברה לביטוח. כיום בעל מניות ומנכ"ל חברה לתיווך במסחר במט"ח בין בנקים ובעל עניין בחברת לידר שוקי הון בע"מ.

חברות בדירקטוריונים נוספים בארץ: IEB, IIs Brokers, טריפל - וי (1999) בע"מ, לי- בל שקד

אחזקות והשקעות בע"מ, התחנה בת"א בע"מ, איטריידר בע"מ, החילוץ 5 10/11 בע"מ, הברזל

38/6 בע"מ ואינסייד אינפו בע"מ, 365scorss, Raft technologies.

• **שם ושם משפחה: אהוד נחתומי**

מס' ת.ז.: 05846579

שנת לידה: 1963

מען: אהרון גלעדי 4, חולון.

נתינות: ישראל

חברותו בדירקטוריון ובוועדות הדירקטוריון: חבר דירקטוריון, יו"ר וועדת ביקורת וחבר ועדת אשראי.

נציג חיצוני: כן

תאריך התחלת כהונתו כדירקטור: 25/05/2008

מספר ישיבות בהן השתתף מתחילת השנה: דירקטוריון – 6, ועדת ביקורת- 7, ועדת אשראי – 15.

עיסוק עיקרי נוסף: עוסק ביעוץ פנסיוני ופיננסי.

עובד התאגיד, חברת בת, חברה קשורה או בעל עניין: לא

בן משפחה של בעל עניין אחר בתאגיד: לא

השכלתו והתעסקותו בחמש השנים האחרונות: בעל תואר ראשון בכלכלה וסוציולוגיה ותואר שני במנהל עסקים (מימון) ובכלכלה (מסחר בינלאומי) מהאוניברסיטה העברית בירושלים. משמש כמנכ"ל קרן גמלאות של עורכי הדין בישראל בע"מ ועוסק בייעוץ פנסיוני ופיננסי. מנכ"ל קרן פנסיה "מקפת" לשעבר ומשנה למנכ"ל מגדל חברה לבטוח בע"מ לשעבר.

חברות בדירקטוריונים נוספים: חבר דירקטוריון אקסלנס נשואה ניהול השקעות בע"מ, במחוג – מינהל גמל לעובדי חברת החשמל לישראל בע"מ, אהוד נחתומי – ייעוץ פנסיוני ופיננסי בע"מ, עמותת "אור שלום" לטיפול בנוער בסיכון.

• **שם ושם משפחה: אריאל קרן**

מס' ת.ז.: 022851232

שנת לידה: 1967

מען: איילון 12, רמת השרון

נתינות: ישראל

חברותו בדירקטוריון ובוועדות הדירקטוריון: חבר דירקטוריון, חבר ועדת ביקורת וחבר ועדת השקעות.

נציג חיצוני: כן

תאריך התחלת כהונתו כדירקטור: 1/6/2009

מספר ישיבות בהן השתתף מתחילת השנה: דירקטוריון - 6, ועדת ביקורת-7, ועדת השקעות-23.

עיסוק עיקרי נוסף: אין.

עובד התאגיד, חברת בת, חברה קשורה או בעל עניין: אין.

בן משפחה של בעל עניין אחר בתאגיד: לא.

השכלתו והתעסקותו בחמש השנים האחרונות: בוגר תואר ראשון בכלכלה ובוגר MBA התמחות במימון. כיהן כסמנכ"ל ראש חטיבת ייעוץ הנדל"ן SFK מימון ופרויקטים. כיהן כסמנכ"ל פרויקטים ושיתוף המגזר הפרטי חברת ענבל בע"מ, סמנכ"ל כספים בחברת "אקספרט" ומנהל השקעות בזק.

חברות בדירקטוריונים נוספים: לא.

לאחר תקופת המאזן, ביום 15 באוקטובר, 2013, מונה מר דני צוקרמן כדירקטור בחברה:

• **שם ושם משפחה: דני צוקרמן**

מס' ת.ז.: 032241374

שנת לידה: 1975

מען: הלפרין 5א תל אביב

נתינות: ישראלית

חברותו בדירקטוריון ובוועדות הדירקטוריון: חבר דירקטוריון

נציג חיצוני: לא

תאריך התחלת כהונתו כדירקטור: 15/10/2013

מספר ישיבות בהן השתתף מתחילת השנה: דירקטוריון - 0

עיסוק עיקרי נוסף: כלכלן ומנהל פיתוח עסקי בחברת השקעות שירז השקעות בע"מ

עובד התאגיד, חברת בת, חברה קשורה או בעל עניין: עובד חברת שירז השקעות בע"מ שמחזיקה באלטשולר שחם בע"מ (חברת האם של החברה).
בן משפחה של בעל עניין אחר בתאגיד: לא
השכלתו והתעסקותו בחמש השנים האחרונות: תואר ראשון בפסיכולוגיה ומתמטיקה מאוניברסיטת בר אילן ותואר שני במנהל עסקים מהמרכז הבינתחומי הרצליה.
חברות בדירקטוריונים נוספים: ג'ניקס בע"מ, מזל טלה אירוח וקולינריה בע"מ.

הדירקטוריון וועדותיו:

בתקופת הדוח – נערכו 6 ישיבות של הדירקטוריון, 26 ישיבות של ועדת השקעות (מתוכן 6 טלפוניות), 7 ישיבות של ועדת ביקורת ו-15 ישיבות של ועדת אשראי (מתוכן 3 טלפוניות).
השכר הכולל ששולם לדירקטורים עבור השתתפותם בישיבות הדירקטוריון וועדותיו בגין תקופת הדוח עמד על 503 אלפי ש"ח.

ב. נושאי משרה העיקריים בחברה:

• **שם ושם משפחה: יאיר לוינשטיין**

מס' ת.ז.: 023016678

שנת לידה: 1967

תפקיד: מנכ"ל

תאריך מינוי: 21/07/2009

עובד התאגיד, חברת בת, חברה קשורה או בעל עניין: משמש כמנכ"ל החברה.

בן משפחה של בעל עניין אחר בתאגיד: לא

השכלתו והתעסקותו בחמש השנים האחרונות: רואה חשבון ובוגר תואר ראשון בכלכלה. שימש

כיו"ר דירקטוריון פרפקט קופות גמל בע"מ וכמנכ"ל בפרפקט (י.ג.א) קרנות נאמנות ומשמש כמנכ"ל

בפרפקט (י.ג.א) בע"מ שוקי הון בע"מ.

• **שם ושם משפחה: צפריר זנזורי**

מס' ת.ז.: 037408978

שנת לידה: 1980

תפקיד: מנהל תחום פנסיה

תאריך המינוי: 1/4/2013

עובד התאגיד, חברת בת, חברה קשורה או בעל עניין: עובד התאגיד.

בן משפחה של נושא משרה בכירה אחר או של בעל עניין: לא.

השכלה ועיסוק עיקרי בחמש השנים האחרונות: בוגר BA בכלכלה וניהול. עבד בחברה במשך 6 שנים

במגוון תפקידים הקשורים בשיווק פנסיוני.

• **שם ושם משפחה: רפי חן**

מס' ת.ז.: 038663001

שנת לידה: 1976

תפקיד: משנה למנכ"ל

תאריך המינוי: 3/10/2010

עובד התאגיד, חברת בת, חברה קשורה או בעל עניין: עובד התאגיד.

בן משפחה של בעל עניין אחר בתאגיד: לא

השכלתו ועיסוק עיקרי בחמש השנים האחרונות: תואר ראשון בכלכלה וניהול, תואר שני במשפטים

מאוניברסיטת בר אילן. בעבר תפקד כמנכ"ל שיווק ומכירות בפרפקט (י.ג.א) שוקי הון בע"מ וכמנהל

שיווק באלטשולר שחם גמל ופנסיה בע"מ.

• **שם ושם משפחה: שרון גרשביין**

מס' ת.ז.: 037827888

שנת לידה: 1983

תפקיד: מנהלת כספים

תאריך המינוי: 25/11/2010

עובד התאגיד, חברת בת, חברה קשורה או בעל עניין: עובדת התאגיד ונושאת משרה בחברות קשורות.

בן משפחה של בעל עניין אחר בתאגיד: לא

השכלתו ועיסוק עיקרי בחמש השנים האחרונות: רואת חשבון, בוגרת תואר שני במנהל עסקים - ניהול פיננסי ותואר ראשון בחשבונאות, כלכלה וניהול מאוניברסיטת תל אביב. עבדה בעבר כמנג'רית בצוות ביקורת בקוסט פורר גבאי את קסירר.

• **שם ושם משפחה: אסנת ענתבי**

מס' ת.ז.: 013234406

שנת לידה: 1976

תפקיד: יועצת משפטית

תאריך המינוי: 1/1/2008

עובד התאגיד, חברת בת, חברה קשורה או בעל עניין: עובדת התאגיד.

בן משפחה של בעל עניין אחר בתאגיד: לא

השכלתו ועיסוק עיקרי בחמש השנים האחרונות: בוגרת תואר ראשון ותואר שני במשפטים - התמחות מסחרית. בעבר עבדה במחלקה הפיסקאלית בפרקליטות המדינה, מחוז תל-אביב ובמשרד עורכי דין מסחרי.

• **שם ושם משפחה: שי אהרוני**

מס' ת.ז.: 038308466

שנת לידה: 1976

תפקיד: מבקר פנים

תאריך המינוי: 16/6/2009

עובד התאגיד, חברת בת, חברה קשורה או בעל עניין: עובד התאגיד.

בן משפחה של בעל עניין אחר בתאגיד: לא

השכלתו ועיסוק עיקרי בחמש השנים האחרונות: תואר ראשון בכלכלה וחשבונאות, תואר שני במנהל עסקים - מימון, רואה חשבון. בעבר עבד כמנג'ר בקבוצת ניהול סיכונים בחברת ברייטמן אלמגור זוהר ושות' וכמבקר הפנים של חברת פרפקט קופות גמל בע"מ.

• **שם ושם משפחה: ישעיהו אורזיצר**

מס' ת.ז.: 004472403

שנת לידה: 1949

תפקיד: אקטואר ומנהל סיכונים בתחום הפנסיה

תאריך מינוי: 10/06/2008

תפקידו בחברה קשורה: אין.

האם הוא בן משפחה של נושא משרה בכירה אחר או של בעל עניין: לא.
השכלה ועיסוק עיקרי בחמש השנים האחרונות: בוגר תואר ראשון בכלכלה ובמתמטיקה. אקטואר מוסמך מאוניברסיטת ת"א משנת 1979, בעל ניסיון של 30 שנה.

• **שם משרד המבקר: צבי ורדי - רו"ח**

תפקיד: רואה חשבון מבקר של קופות הגמל וקרנות הפנסיה.

מינוי: 30.05.2011

מענו: הרכבת 28 (פינת רחוב השרון), תל אביב

האחראי על הביקורת: עופר קירו - רו"ח.

*לאחר מועד המאזן, ביום 15 באוקטובר, 2013, הוחלף משרד רואי החשבון המבקרים למשרד BDO.

שם המשרד המבקר: קוסט פורר גבאי את קסירר

תפקיד: רואה חשבון מבקר של החברה המנהלת.

מינוי: 2006.

מענו: רח' עמינדב 3, תל-אביב.

האחראי על הביקורת: שי בזק - רו"ח.

במהלך תקופת הדוח ולאחריה מינתה החברה את בעלי התפקידים הבאים:

- בחודש פברואר 2013 מונה מר יוני אופיר כמנהל מערך האשראי במקום הגב' ורד קרין אשר סיימה את תפקידה.
- ביום 1 באפריל, 2013 מונה מר צפריר זנזורי כמנהל תחום הפנסיה בחברה במקום מר מאיר זכריה אשר סיים את תפקידו.
- ביום 1 ביולי, 2013 מונה מר עופר גזית כממונה אכיפה מנהלית.
- ביום 15 ביולי, 2013 מונה מר שי רומנו כאחראי להיערכות לשעת משבר.

ג. תשלומים לנושאי משרה בכירה או עובדי החברה המנהלת:

חמשת מקבלי השכר הגבוה ביותר בחברה המנהלת בתקופת הדוח:

מקבל השכר	עלות שכר באלפי ₪	פרוט ההתחייבות לתשלומים שקיבלה החברה על עצמה החברה המנהלת
א	518	ע"פ חוק
ב	491	ע"פ חוק
ג	485	ע"פ חוק
ד	468	ע"פ חוק
ה	459	ע"פ חוק

נושאי משרה המקבלים שכר שלא במישרין מהחברה המנהלת:

מקבל השכר	עבור	שולם באלפי ₪ בתקופת הדוח
אלטשולר שחם בע"מ	נושאי משרה	2,114
לוינשטיין יאיר אחזקות בע"מ	נושאי משרה	1,691

פרק 9: אופן ניהול החברה

א. תיאור כללי של נוהל עבודת הדירקטוריון והוועדות השונות:

הדירקטוריון מתכנס לפחות שמונה פעמים בשנה. יו"ר הדירקטוריון מעמיד לדין ולהחלטה כל דבר בעל חשיבות מהותית לניהול החברה או לפקוח ולבקרה על ניהול, כנדרש על פי הנסיבות ובעיקר בנושאים הבאים:

1. מינוי ועדות דירקטוריון, תפקידן, הרכבן וקביעת סמכויותיהן.
2. קביעת נהלי עבודה, לפעילותו השוטפת ולפעילות וועדותיו לרבות בכל הנוגע לחוק הגברת האכיפה בשוק ההון.
3. קביעת מדיניות ההשקעות של כל קופה שבניהול החברה ושינויה.
4. מינוי מנהל כללי.
5. מינוי מבקר פנימי ופיטוריו.
6. קביעה ואישור נהלים בדבר תהליך תקין של קבלת החלטות בקשר עם השקעות כל קופה וקופה ועריכת בקרה פנימית על ניהול ההשקעות.
7. כל אירוע החורג מהשגרה בפעולות החברה שעשויה להיות לו השפעה מהותית על עסקי החברה וכן כל עניין שיש בו לכאורה ניגוד עניינים ו/או פגיעה בדין ו/או בנוהל העסקים התקין או טוהר המידות.
8. אישור טיוטת תקנון של כל קופה שבניהול החברה.
9. עניינים שוועדת דירקטוריון כלשהי דרשה להעמידם על סדר היום.
10. עניינים שחבר דירקטוריון או המנהל הכללי ביקש להעמידם על סדר היום.
11. כל נושא אחר שהוראות הדין או חוזרי הממונה על אגף שוק ההון מחייבים דיון או קבלת החלטה של הדירקטוריון.

ב. ועדת ביקורת

ועדת הביקורת דנה בנושאים הקשורים לביקורת פנימית בקופות הגמל וקרנות הפנסיה של החברה ובחברה עצמה. הועדה מתכנסת לפחות שש פעמים בשנה. תפקידי ועדת הביקורת הינם בהתאם להוראות הדין, ובכלל זה:

1. עמידה על קיום ליקויים בניהול העסקי של הגוף המוסדי ומתן הצעות לדירקטוריון בדבר דרכים לתיקון הליקויים.
2. קבלת החלטות בדבר אישור פעולות ועסקאות הטעונות אישור ועדת ביקורת לפי הוראות הדין.
3. דיון, אישור ועדכון תוכנית העבודה הרב שנתית והשנתית של המבקר הפנימי בהתאם למורכבות פעילות הגוף והיקף הנכסים המנוהלים. כמו כן תוודא הועדה כי לעובדי מערך הביקורת הפנימית יש את המשאבים, הידע, הכישורים והיכולת ליישם את התוכנית.
4. הועדה תמליץ על מינוי רואה חשבון ושכרו אחת לשלוש שנים לפחות.
5. הועדה תמליץ לדירקטוריון באשר לשכרם ואופן תגמולם של המבקר הפנימי ועובדי מערך ביקורת הפנים.

6. הועדה תדון בכל נושא שהממונה על אגף שוק ההון הורה על כך וכל נושא הנדרש ע"פ חוק החברות כגון: דיון בנאותות הדו"חות הכספיים וחוות דעת רואה החשבון המבקר, ממצאי ביקורת פנים, קבלת דיווחים על ממצאי ביקורת ביניים, אישור דוח הביקורת.

ג. ועדת אשראי

ועדת אשראי בודקת כל בקשת אשראי ובהתאם לסמכויותיה ממליצה לוועדת ההשקעות האם לקבל את בקשת האשראי או לדחותה. ועדת האשראי דנה וממליצה גם בכל הנוגע לטיפול בחובות בעייתיים, לרבות הסדרי חוב. ועדת אשראי דנה בכל העמדת אשראי אגב פעילות השקעות שאינו "אשראי מוחרג" ללווה בודד ולקבוצת לוויים, מעל סכום או שיעור שנקבע על ידי ועדת ההשקעות. בקר אשראי בודק באופן שוטף את עמידת החברה במדיניות האשראי ומבצע בקרות בהתאם לנדרש בחוזרי האוצר.

ד. נהלי פיצול בחשבונות קופות הגמל

הקצאת ההשקעות בין קופות הגמל מתבצעת בהתאם לנוהל פיצול אשר במסגרתו נקבעו קריטריונים לפיצול ההשקעות בניירות הערך אשר בוצעו במהלך אותו יום, בחשבון המפצל בין קופות הגמל. להלן הקריטריונים שנקבעו לפיצול פעולות ההשקעה בניירות ערך:

- פיצול בהתאם לגודל היחסי של כל קופה בעלת מדיניות השקעה זהה ולפרופוזיית נכס פרטני.
- פיצול בהתאם לפרופורציית קבוצת נכסים.
- פיצול בהתאם לפרופורציית תת אפיק/אפיק.
- פיצול המתייחס לקופות בעלות מדיניות השקעות זהה.
- פיצול לצורך תיקון חריגה מהוראות הדין.
- פיצול עקב צרכי נזילות.

בנוסף, מתבצעות הוראות מכירה/קניה ישירות לתיק ניירות הערך של כל קופה במקרים בהם קיימים ניירות ערך רק בחלק מן הקופות (כגון ניירות שנרכשו בהנפקות) ובמצבים בהם נדרשת התאמת שיעורי החזקה עקב גידול/קיטון בשווי הנכסים של הקופה. החברה עורכת תיעוד ובקרה על אופן פיצול הכספים.

ה. מתכונת קבלת החלטות השקעה בחברה עבור קופות הגמל וקרנות הפנסיה והפיקוח על הביצוע:

הדירקטוריון מתווה את מדיניות ההשקעות של הקופה. ועדת ההשקעות בישיבותיה מקבלת סקירה כלכלית ממנהל ההשקעות המציג גם את תוצאות ביצועי הקופות לתקופה, הרכב החזקות הקופות ונושאים נוספים הדורשים דיווח מעת לעת. הועדה קובעת את הרכב ההשקעות של כל קופה תחת מדיניות ההשקעות שקבע הדירקטוריון ומנחה את מנהל ההשקעות בהתאם. הועדה קובעת את מסגרות ההשקעה ומנהל ההשקעות בוחר את ניירות הערך הספציפיים להשקעה במסגרת המדיניות שנקבעה. בקר ההשקעות בודק באופן שוטף את התאמת ביצועי מנהל ההשקעות להחלטות הועדה ומדווח לוועדת ההשקעות ולמנהלי החברה, בהתאם לנדרש.

בהתאם להוראות ההסדר התחיקתי, על החברה להשתתף ולהצביע באסיפה כללית של תאגיד שמניותיו או האג"חים מוחזקים על ידי קופות הגמל שבניהולה, בעד או נגד הצעת החלטה המובאת לאישור האסיפה הכללית שלו, ככל שהדבר מתחייב מחובותיה של החברה כלפי עמיתי קופות הגמל וקרנות הפנסיה.

החברה פרסמה באתר האינטרנט שלה את מדיניות ההצבעה ואמות מידה לממשל תאגידי. לצורך קבלת החלטות לעניין החזקה במניות ובאג"ח סחיר באסיפות הכלליות מכינים נציגי החברה אנליזה על החברות ומביעים את המלצתם. לצורך קבלת החלטה כיצד להצביע הוסמכה על ידי וועדת השקעות תת ועדה הכוללת את יו"ר ועדת השקעות. לצורך קבלת החלטות באג"ח לא סחיר מתכנסת וועדת אשראי וועדת השקעות.

לאחר קיום האסיפה הכללית מפרסמת החברה המנהלת דו"ח ריכוז הצבעות באסיפות הכלליות. ועדת ההשקעות מקבלת דיווח בעניין אופן ההצבעה באסיפות הכלליות הרלבנטיות. בתקופת הדוח השנתפה החברה ב- 96 אסיפות כלליות בהתאם לאחזקותיה.

רן שחם, יו"ר הדירקטוריון

הצהרה (certification)

אני, יאיר לוינשטיין, מצהיר כי :

1. סקרתי את הדוח הרבעוני של אלטשולר שחם גמל ופנסיה בע"מ (להלן: "החברה המנהלת") לרבעון שהסתיים ביום 30 בספטמבר 2013 (להלן: "הדוח").
2. בהתבסס על ידיעתי, הדוח איננו כולל כל מצג לא נכון של עובדה מהותית ולא חסר בו מצג של עובדה מהותית הנחוץ כדי שהמצגים שנכללו בו, לאור הנסיבות בהן נכללו אותם מצגים, לא יהיו מטעים בהתייחס לתקופה המכוסה בדוח.
3. בהתבסס על ידיעתי, הדוחות הכספיים הרבעוניים ומידע כספי אחר הכלול בדוח משקפים באופן נאות, מכל הבחינות המהותיות, את המצב הכספי, תוצאות הפעולות, השינויים בהון העצמי ותזרימי המזומנים של החברה המנהלת למועדים ולתקופות המכוסים בדוח.
4. אני ואחרים בחברה המנהלת המצהירים הצהרה זו אחראים לקביעתם ולקיומם של בקורות ונהלים לגבי הגילוי ולבקרה הפנימית על דיווח כספי של החברה המנהלת; וכך-
 - (א) קבענו בקורות ונהלים כאלה, או גרמנו לקביעתם תחת פיקוחנו של בקורות ונהלים כאלה, המיועדים להבטיח שמידע מהותי המתייחס לחברה המנהלת מובא לידיעתנו על ידי אחרים בחברה המנהלת, בפרט במהלך תקופת ההכנה של הדוח;
 - (ב) קבענו בקרה פנימית על דיווח כספי, או פיקוחנו על קביעת בקרה פנימית על דיווח כספי, המיועדת לספק מידה סבירה של ביטחון לגבי מהימנות הדיווח הכספי ולכך שהדוחות הכספיים ערוכים בהתאם לתקני דיווח בינלאומיים (IFRS) ולהוראות הממונה על שוק ההון;
 - (ג) הערכנו את האפקטיביות של הבקורות והנהלים לגבי הגילוי של החברה המנהלת והצגנו את מסקנותינו לגבי האפקטיביות של הבקורות והנהלים לגבי הגילוי, לתום התקופה המכוסה בדוח בהתבסס על הערכתנו; וכך-
 - (ד) גילינו בדוח כל שינוי בבקרה הפנימית של החברה המנהלת על דיווח כספי שאירע ברבעון הרביעי שהשפיע באופן מהותי, או סביר שצפוי להשפיע באופן מהותי, על הבקרה הפנימית של החברה המנהלת על דיווח כספי. וכך-
5. אני ואחרים בחברה המנהלת המצהירים הצהרה זו גילינו לרואה החשבון המבקר, לדירקטוריון ולוועדת הביקורת של הדירקטוריון של החברה המנהלת, בהתבסס על הערכתנו העדכנית ביותר לגבי הבקרה הפנימית על דיווח כספי:
 - (א) את כל הליקויים המשמעותיים והחולשות המהותיות בקביעתה או בהפעלתה של הבקרה הפנימית על דיווח כספי, אשר סביר שצפויים לפגוע ביכולתה של החברה המנהלת לרשום, לעבד, לסכם ולדווח על מידע כספי; וכך-
 - (ב) כל תרמית, בין מהותית ובין שאינה מהותית, בה מעורבת ההנהלה או מעורבים עובדים אחרים שיש להם תפקיד משמעותי בבקרה הפנימית של החברה המנהלת על דיווח כספי.

אין באמור לעיל כדי לגרוע מאחריותי או מאחריות כל אדם אחר, על פי כל דין.

26.11.2013

יאיר לוינשטיין
מנכ"ל

הצהרה (certification)

אני, דנה סלמן, מצהירה כי :

1. סקרתי את הדוח הרבעוני של אלטשולר שחם גמל ופנסיה בע"מ (להלן: "החברה המנהלת") לרבעון שהסתיים ביום 30 בספטמבר 2013 (להלן: "הדוח").
2. בהתבסס על ידיעתי, הדוח איננו כולל כל מצג לא נכון של עובדה מהותית ולא חסר בו מצג של עובדה מהותית הנחוץ כדי שהמצגים שנכללו בו, לאור הנסיבות בהן נכללו אותם מצגים, לא יהיו מטעים בהתייחס לתקופה המכוסה בדוח.
3. בהתבסס על ידיעתי, הדוחות הכספיים הרבעוניים ומידע כספי אחר הכלול בדוח משקפים באופן נאות, מכל הבחינות המהותיות, את המצב הכספי, תוצאות הפעולות, השינויים בהון העצמי ותזרימי המזומנים של החברה המנהלת למועדים ולתקופות המכוסים בדוח.
4. אני ואחרים בחברה המנהלת המצהירים הצהרה זו אחראים לקביעתם ולקיומם של בקורות ונהלים לגבי הגילוי ולבקרה הפנימית על דיווח כספי של החברה המנהלת; וכך-
 - (א) קבענו בקורות ונהלים כאלה, או גרמנו לקביעתם תחת פיקוחנו של בקורות ונהלים כאלה, המיועדים להבטיח שמידע מהותי המתייחס לחברה המנהלת מובא לידיעתנו על ידי אחרים בחברה המנהלת, בפרט במהלך תקופת ההכנה של הדוח;
 - (ב) קבענו בקרה פנימית על דיווח כספי, או פיקוחנו על קביעת בקרה פנימית על דיווח כספי, המיועדת לספק מידה סבירה של ביטחון לגבי מהימנות הדיווח הכספי ולכך שהדוחות הכספיים ערוכים בהתאם לתקני דיווח בינלאומיים (IFRS) ולהוראות הממונה על שוק ההון;
 - (ג) הערכנו את האפקטיביות של הבקורות והנהלים לגבי הגילוי של החברה המנהלת והצגנו את מסקנותינו לגבי האפקטיביות של הבקורות והנהלים לגבי הגילוי, לתום התקופה המכוסה בדוח בהתבסס על הערכתנו; וכך-
 - (ד) גילינו בדוח כל שינוי בבקרה הפנימית של החברה המנהלת על דיווח כספי שאירע ברבעון הרביעי שהשפיע באופן מהותי, או סביר שצפוי להשפיע באופן מהותי, על הבקרה הפנימית של החברה המנהלת על דיווח כספי. וכך-
5. אני ואחרים בחברה המנהלת המצהירים הצהרה זו גילינו לרואה החשבון המבקר, לדירקטוריון ולוועדת הביקורת של הדירקטוריון של החברה המנהלת, בהתבסס על הערכתנו העדכנית ביותר לגבי הבקרה הפנימית על דיווח כספי:
 - (א) את כל הליקויים המשמעותיים והחולשות המהותיות בקביעתה או בהפעלתה של הבקרה הפנימית על דיווח כספי, אשר סביר שצפויים לפגוע ביכולתה של החברה המנהלת לרשום, לעבד, לסכם ולדווח על מידע כספי; וכך-
 - (ב) כל תרמית, בין מהותית ובין שאינה מהותית, בה מעורבת ההנהלה או מעורבים עובדים אחרים שיש להם תפקיד משמעותי בבקרה הפנימית של החברה המנהלת על דיווח כספי.

אין באמור לעיל כדי לגרוע מאחריותי או מאחריות כל אדם אחר, על פי כל דין.

26.11.2013

דנה סלמן
חשבת