



אלטשולר שחם גמל ופנסיה בע"מ

דוח דירקטוריון

ליום 31 במרס, 2013

תוכן העניינים:

פרק	נושא	עמוד
1	מאפיינים כללים של החברה	
	א. כללי	3
	ב. פירוט האחזקות של בעלי המניות	4
	ג. מספרי מס הכנסה של קופות הגמל וקרנות הפנסיה ותקרת שיעורי הפרשות מירבית	5-7
	ד. שווי זכויות עמיתים בקופות הגמל ובקרנות הפנסיה	8-9
	ה. מספר חשבונות עמיתים בקופות הגמל ובקרנות הפנסיה	10
	ו. פירוט חברות המעניקות שירותים מקצועיים	11
	ז. מסמכי היסוד של החברה	11
	ח. מצב עסקי החברה ותוצאות הפעילות	12-13
	ט. אירועים מהותיים בתקופת הדיווח	14
	י. אירועים לאחר תקופת המאזן	14
	יא. הליכים משפטיים	14
2	התפתחויות מאקרו כלכליות	15
3	התפתחויות בשוק ההון והכספים והקשרן למדיניות ההשקעות	16-17
4	מגמות והתפתחויות בענף קופות הגמל וקרנות הפנסיה	18
5	תיאור מצבן הכספי של הקופות והקרנות שבניהול החברה	19-21
6	גורמי סיכון	22-24
7	אחריות ההנהלה על הבקרה הפנימית על הדיווח הכספי	25
8	פרטים על הנהלת החברה המנהלת	
	א. דירקטוריון החברה והועדות	26-29
	ב. נושאי המשרה	30-32
	ג. תשלומים לנושאי משרה בכירה או עובדי החברה המנהלת	33
9	אופן ניהול החברה	34-36
10	הצהרות הנהלה	37-40

פרק 1: מאפיינים כללים של החברה

א. כללי

אלטשולר שחם גמל ופנסיה בע"מ (להלן: "החברה" או "החברה המנהלת" או "אלטשולר שחם גמל") מתכבדת להציג את דוח הדירקטוריון לרבעון הראשון של שנת 2013 (להלן: "תקופת הדו"ח"). החברה הינה חברה מנהלת בהתאם לחוק הפיקוח על שירותים פיננסיים (קופות גמל), תשס"ה-2005 (להלן: "החוק"), אשר התאגדה ביום 9 בדצמבר, 2001. מאז הקמתה מנהלת החברה קופות גמל והחל מחודש יולי 2008 מנהלת החברה גם קרנות פנסיה. נכון ליום 31.3.2013 (להלן: "מועד הדו"ח") בניהול החברה 6 קופות גמל, ו-2 קרנות פנסיה (להלן: "הקופות"), כדלקמן:

שם הקופה/קרן	סוג הקופה	תחילת הפעילות
אלטשולר שחם גמל	תגמולים ופיצויים	אפריל 2005
אלטשולר שחם השתלמות	קרן השתלמות	אפריל 2005
אלטשולר שחם פיצויים	קופה מרכזית לפיצויים	אפריל 2005
להיט	תגמולים ופיצויים	הועברה לניהול החברה ביום 30.06.2007
נירית	קרן השתלמות	הועברה לניהול החברה ביום 30.06.2007
אשכול	קופה מרכזית לפיצויים	הועברה לניהול החברה ביום 30.06.2007
אלטשולר שחם פנסיה מקיפה	קרן פנסיה	יולי 2008
אלטשולר שחם פנסיה כללית	קרן פנסיה	יולי 2008

- הקופות הינן קופות פרטיות.
 - לחברה קיים אישור לניהול מסלולים נוספים שטרם הופעלו: להיט- מסלול שקלי (מס' אישור מס הכנסה: 1402) ומסלול אג"ח ממשלתי (מס' אישור מס הכנסה: 1403), נירית- מסלול שקלי (מס' אישור מס הכנסה: 1390) ומסלול אג"ח ממשלתי (מס' אישור מס הכנסה: 1391).
- מסלולים אלו צפויים להיסגר במסגרת תהליכים עתידיים של מיזוג קופות.

ב. פירוט האחזקות של בעלי המניות בחברת אלטשולר שחם גמל ופנסיה בע"מ:

נכון למועד הדו"ח, החברה מוחזקת על ידי בעלי המניות, כדלקמן:

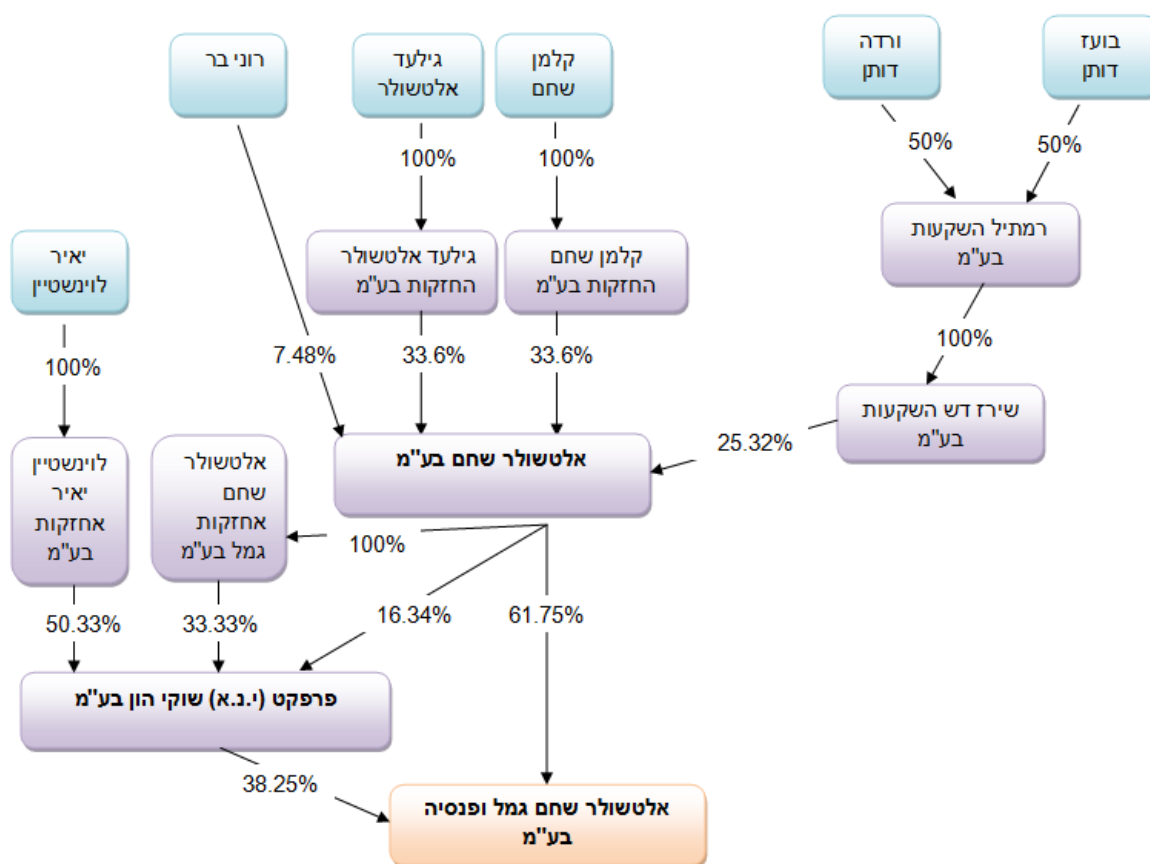
1. אלטשולר שחם בע"מ - 61.75% אשר מוחזקת על ידי בעלי המניות:

- גילעד אלטשולר החזקות בע"מ בשליטת גילעד אלטשולר – 33.6%
- קלמן שחם החזקות בע"מ בשליטת קלמן שחם – 33.6%
- רוני בר – 7.48%
- שירז דש השקעות בע"מ (המוחזקת ב- 100% על ידי חברת רמתיל השקעות בע"מ שבשליטת בועז וורדה דותן) - 25.32%
- * חברת אלטשולר שחם בע"מ מחזיקה בחברת אלטשולר שחם גמל ופנסיה בע"מ גם באופן עקיף באמצעות חברת פרפקט (י.ג.א) שוקי הון בע"מ, כך שסך החזקותיה מסתכם ל-80.75%.

2. פרפקט (י.ג.א) שוקי הון בע"מ - 38.25%, אשר מוחזקת על ידי בעלי המניות:

- לוינשטיין יאיר אחזקות בע"מ בשליטת יאיר לוינשטיין – 50.33%
- אלטשולר שחם אחזקות גמל בע"מ בשליטת אלטשולר שחם בע"מ – 33.33%
- אלטשולר שחם בע"מ – 16.34%

להלן תרשים האחזקות של החברה:



ג. מספרי מס הכנסה של קופות הגמל וקרנות הפנסיה ותקרת שיעורי הפרשות מירבית:

1. קופות גמל – לעצמאיים, שכירים וקופות אישיות לפיצויים:

שם הקופה	מספר אישור במס הכנסה
אלטשולר שחם גמל כללי	1092
אלטשולר שחם גמל מניות	1375
אלטשולר שחם גמל גולד	1288
אלטשולר שחם גמל אג"ח	1376
אלטשולר שחם גמל אג"ח ממשלתי	1395
אלטשולר שחם גמל אג"ח צמוד מדד	2006
אלטשולר שחם גמל קלאסי	1287
אלטשולר שחם גמל כספית	1394
להיט מסלול כללי	448
להיט מסלול אג"ח	546
להיט מסלול מניות	109

הפרשות מעביד: עד 7.5% מגובה השכר המדווח ברוטו ועד התקרה המותרת, לפי השיעורים והתנאים הקבועים בתקנה 19 לתקנות מס הכנסה (כללים לאישור וניהול קופות גמל) תשכ"ד – 1964 (להלן: "תקנות מס הכנסה").

הפרשות עובד: עד 7% מגובה השכר המדווח ברוטו ועד התקרה המותרת, לפי השיעורים והתנאים הקבועים בתקנה 19 לתקנות מס הכנסה.

הפרשות מעביד לפיצויים: עד 8.33% משכר העובד.

הפרשות עצמאי: עד גובה התקרה המותרת לפי תקנות מס הכנסה.

בהתאם לצו ההרחבה תוקנה תקנה 19 לתקנות מס הכנסה, כך שבתקופת המעבר עד שנת 2014 ניתן לקבל הפקדות בשיעורים שונים מהאמור לעיל וביחס שנקבע בצו ההרחבה לביטוח פנסיוני מקיף במשק.

2. קרנות השתלמות- לשכירים ולעצמאיים :

שם הקופה	מספר אישור במס הכנסה
אלטשולר שחם השתלמות כללי	1093
אלטשולר שחם השתלמות מניות	1377
אלטשולר שחם השתלמות גולד	1290
אלטשולר שחם השתלמות אג"ח	1378
אלטשולר שחם השתלמות אג"ח ממשלתי	1399
אלטשולר שחם השתלמות אג"ח צמוד מדד	2007
אלטשולר שחם השתלמות קלאסי	1289
אלטשולר שחם השתלמות כספית	1398
נירית מסלול כללי	437
נירית מסלול אג"ח	558
נירית מסלול מניות	855

הפרשות מעביד : עד 7.5% מגובה השכר ברוטו ועד התקרה המותרת.
הפרשות עובד : עד 2.5% מגובה השכר ברוטו ועד התקרה המותרת, ובלבד שהשיעורים לא יעלו על השיעורים הנקובים בהסכם קיבוצי, והפרשות העובד לא יפחתו משליש מהפרשות המעביד.
הפרשות עצמאי : הפקדות יחיד שיש לו בשנת המס הכנסה מעסק או ממשלח יד.

3. קופות מרכזיות לפיצויים – למעבידים :

שם הקופה	מספר אישור במס הכנסה
אלטשולר שחם פיצויים כללי	1094
אלטשולר שחם פיצויים אג"ח	1417
אלטשולר שחם פיצויים כספית	2008
אשכול מסלול כללי	404
אשכול מסלול אג"ח	588

הפרשות מעביד : עד 8.33% מהשכר.
החל מינואר 2008, לא ניתן לפתוח קופות מרכזיות לפיצויים חדשות. בגין קופות קיימות - החל מינואר 2011 - לא ניתן לבצע הפקדות לקופות אלו.

שם הקרן	מספר אישור במס הכנסה
אלטשולר שחם פנסיה כללית	1328
אלטשולר שחם פנסיה מקיפה	1329

הפרשות מעביד: עד 7.5% מהשכר המדווח ועד התקרה המותרת, לפי השיעורים והתנאים הקבועים בתקנה 19 לתקנות מס הכנסה.

הפרשות עובד: עד 7% מהשכר המדווח ועד התקרה המותרת, לפי השיעורים והתנאים הקבועים בתקנה 19 לתקנות מס הכנסה.

הפרשות מעביד לפיצויים: עד 8.33% משכר העובד לפיצויים.

בקרן הפנסיה המקיפה: סך הפרשות המעביד והעובד לא יעלו על 20.5% מפעמיים השכר הממוצע במשק. לגבי הפרשות עצמאי- ההפקדות החודשיות לא יעלו על התקרה המותרת של 20.5% מפעמיים השכר הממוצע במשק, המהוות 16% מהשכר המבוטח.

בהתאם לצו ההרחבה, עד שנת 2014 ניתן לקבל הפקדות בשיעורים שונים מהאמור לעיל וביחס שנקבע בצו ההרחבה לביטוח פנסיוני מקיף במשק.

ד. שווי זכויות עמיתים בקופות הגמל ובקרנות הפנסיה ליום 31 במרס 2013 (באלפי ₪):

1. קופות הגמל:

שם הקופה	סה"כ זכויות עמיתים ליום 31 במרס 2013
אלטשולר שחם גמל כללי	3,611,489
אלטשולר שחם גמל מניות	62,898
אלטשולר שחם גמל גולד	343,882
אלטשולר שחם גמל אג"ח	342,407
אלטשולר שחם גמל אג"ח ממשלתי	129,878
אלטשולר שחם גמל אג"ח צמוד מדד	4,816
אלטשולר שחם גמל קלאסי	2,011,934
אלטשולר שחם גמל כספית	26,801
להיט מסלול כללי	935,098
להיט מסלול אג"ח	1,779,037
להיט מסלול מניות	36,802
סה"כ	9,285,042

2. קרנות השתלמות:

שם הקופה	סה"כ זכויות עמיתים ליום 31 במרס 2013
אלטשולר שחם השתלמות כללי	3,390,606
אלטשולר שחם השתלמות מניות	47,787
אלטשולר שחם השתלמות גולד	298,021
אלטשולר שחם השתלמות אג"ח	281,525
אלטשולר שחם השתלמות אג"ח ממשלתי	119,099
אלטשולר שחם השתלמות אג"ח צמוד מדד	4,197
אלטשולר שחם השתלמות קלאסי	1,785,033
אלטשולר שחם השתלמות כספית	27,445
נירית מסלול כללי	731,539
נירית מסלול אג"ח	2,016,084
נירית מסלול מניות	34,772
סה"כ	8,736,108

3. קופות מרכזיות לפיצויים :

שם הקופה	סה"כ זכויות עמיתים ליום 31 במרס 2013
אלטשולר שחם פיצויים כללי	564,957
אלטשולר שחם פיצויים אג"ח	44,435
אלטשולר שחם פיצויים כספית	492
אשכול מסלול כללי	69,535
אשכול מסלול אג"ח	189,128
סה"כ	868,547

4. קרנות פנסיה :

שם הקרן	סה"כ זכויות עמיתים ליום 31 במרס 2013
אלטשולר שחם פנסיה כללית	13,015
אלטשולר שחם פנסיה מקיפה	125,767
סה"כ	138,782

ה. מספר חשבונות עמיתים בקופות הגמל ובקרנות הפנסיה 31 במרס 2013:

סה"כ	מעסיקים	עצמאיים	שכירים	שם הבנק/הגוף המתפעל	שם הקופה
118,247	-	57,197	61,050	בנק לאומי	אלטשולר שחם גמל
96,848	-	15,647	81,201	בנק לאומי	אלטשולר שחם השתלמות
1,149	1,149	-	-	בנק לאומי	אלטשולר שחם מרכזית לפיצויים
43,228	-	24,943	18,285	בנק מזרחי טפחות	להיט
46,555	-	9,518	37,037	בנק מזרחי טפחות	נירית
675	675	-	-	בנק מזרחי טפחות	אשכול
446	-	50	396	תפעול גמל	אלטשולר שחם פנסיה כללית
3,464	-	364	3,100	תפעול גמל	אלטשולר שחם פנסיה מקיפה
310,612	1,824	107,719	201,069		סה"כ

ו. חברות המעניקות שירותים מקצועיים:

נכון למועד הדו"ח, בתחום הפעילות של קופות הגמל לחברה ארבעה ספקים מרכזיים המעניקים שירותים מקצועיים:

1. בנק לאומי (לאומי שירותי שוק ההון בע"מ) - מעניק לחברה שירותי תפעול עבור הקופות: אלטשולר שחם גמל, אלטשולר שחם השתלמות ואלטשולר שחם פיצויים.
2. בנק מזרחי טפחות - מעניק שירותי תפעול עבור הקופות: להיט, נירית ואשכול.
3. חברת ג'נריקס, המהווה צד קשור לחברה, מספקת מערכת מחשוב לניהול זכויות עמיתים.
4. אמ"ן מחשבים - מספקת מערכת לניהול הלוואות בקופות הגמל.

בתחום הפעילות של קרנות הפנסיה לחברה שני נותני שירותים מקצועיים מרכזיים:

1. חברת תפעול גמל בע"מ המעניקה לחברה שירותי תפעול לקרנות הפנסיה.
2. חברת ביטוח המשנה הבינלאומית SCOR המספקת ביטוח משנה לכיסוי הביטוחי הניתן לעמיתי קרן הפנסיה המקיפה.

ז. מסמכי היסוד של החברה:

- במהלך תקופת הדו"ח לא חלו שינויים במסמכי היסוד של החברה.

ה. מצב עסקי החברה ותוצאות הפעילות:

1. המצב הכספי של החברה:

סך נכסי הקופות וקרנות הפנסיה שבניהולה של החברה ליום 31 במרס, 2013 הסתכמו לסך של כ- 19.028 מיליארד ₪.

להלן פרטים לגבי סעיפים עיקריים מתוך מאזן החברה המנהלת (באלפי ₪):

לשנה שהסתיימה ביום 31 בדצמבר 2012	לתקופה שהסתיימה ביום 31 במרס 2013	
152,613	156,017	נכסים
15,844	22,517	השקעות פיננסיות
5,684	885	מזומנים ושווה מזומנים
174,141	179,419	סה"כ נכסים
102,134	104,280	הון
72,007	75,139	התחייבויות
174,141	179,419	סה"כ התחייבויות והון עצמי

סך ההשקעות הפיננסיות ויתרות המזומנים של החברה הסתכמו לסך של 23,402 אלפי ₪ המהווים כ-13% מסך המאזן.

יתרת הנכסים הסתכמו לסך של 156,017 אלפי ₪ המהווים כ-87% מסך המאזן.

ההון העצמי של החברה הסתכם לסך של 104,280 אלפי ₪ המהווים כ-58% מסך המאזן.

התחייבויות החברה הסתכמו לסך של 75,139 אלפי ₪ המהווים כ-42% מסך המאזן.

2. תוצאות הפעילות

להלן פרטים לגבי סעיפים עיקריים מתוך הדוח על הרווח הכולל (באלפי ₪):

לשנה שהסתיימה ביום 31 בדצמבר 2012	לתקופה שהסתיימה ביום 31 במרס 2013	
		הכנסות
136,366	42,618	מניהול קופות גמל וקרנות פנסיה
1,212	156	הכנסות מימון
		הוצאות
48,181	16,333	עמלות, הוצאות שיווק והוצאות רכישה אחרות
71,974	21,488	הוצאות הנהלה וכלליות
5,211	1,354	הוצאות אחרות
881	203	הוצאות מימון
11,331	3,396	רווח לפני מס

הסבר לסעיפי הרווח וההפסד:

הכנסות - היקף הנכסים של קופות הגמל וקרנות הפנסיה המנוהלות ע"י החברה ליום 31 במרס, 2013 הסתכם לסך של כ- 19.028 מיליארד ₪, אשר הניבו לתקופת הדוח סך של 42,618 אלפי ₪. עמלות, הוצאות שיווק והוצאות רכישה נדחות - כוללות בעיקר עמלות שוטפות למשווקים חיצוניים.

הוצאות הנהלה וכלליות - כוללות בעיקר שכר עבודה ונלוות, דמי תפעול בנקים, הוצאות לחברה האם בגין שירותים שהתקבלו בתקופת הדוח ופרסום ויחסי ציבור.

רו"ח המבקר של החברה מנהלת לא הפנה בדוח הסקירה את תשומת ליבה של החברה לאירועים מהותיים אשר יש בהם כדי להשפיע על התוצאות הכספיות.

3. מקורות מימון

- לחברה מסגרת אשראי בנקאית בסך 1,500 אלפי ₪ בריבית שנתית בשיעור של פריים. נכון ליום 31 במרס, 2013 לא נוצלה מסגרת אשראי זו.
- לחברה מסגרת אשראי בנקאית בסך 3,500 אלפי ₪ בריבית שנתית בשיעור פריים + 0.5% נכון ליום 31 במרס, 2013 נוצלה יתרה בסך של 1,652 אלפי ₪ ממסגרת אשראי זו.
- לחברה מסגרת אשראי בנקאית בסך 200 אלפי ₪ בריבית שנתית בשיעור של פריים + 1%. נכון ליום 31 במרס, 2013 לא נוצלה מסגרת אשראי זו.
- לחברה הלוואה לצורך הפעילות השוטפת של החברה, אשר נושאת ריבית שנתית בשיעור של פריים + 0.4%. נכון ליום 31 במרס, 2013 עמדה יתרת הלוואה על סך של 101 אלפי ₪.
- לצורך עמידה בדרישות הנזילות בהתאם לתקנות הפיקוח על שירותים פיננסיים (קופות גמל) (כללי השקעה החלים על חברות מנהלות ומבטחים) התשע"ב 2012, נטלה החברה, הלוואות בנקאיות בסך 22 מליון ₪, מתוכן נטלה החברה הלוואה בסך של 2 מיליון ₪ בתקופת הדוח נושאת ריבית שנתית נומינלית בשיעור של 2.7%. הלוואות יעמדו לפירעון בחודש מרץ 2014. הלוואות כלולות בדוחות הכספיים של החברה במסגרת ההתחייבויות הפיננסיות. להבטחת הלוואות אלו חתמה החברה על מסמך התחייבות לעמידה באמות מידה פיננסיות. נכון לתאריך הדו"ח החברה עומדת בהתחייבויותיה. הוצאות המימון שזקפו בגין הלוואות אלו מסתכמות לסך של 183 אלפי ₪.

ט. אירועים מהותיים בתקופת הדיווח:

- בחודש פברואר 2013 מונה מר יוני אופיר כמנהל מערך האשראי במקום הגב' ורד קרין אשר סיימה את תפקידה.
- במהלך תקופת הדו"ח קיבלה החברה הודעה על הטלת עיצום כספי בגין ממצאי דוח ביקורת של אגף שוק ההון במשרד האוצר בנושא ניהול סיכונים אבטחת מידע. החברה בנתה תכנית עבודה לתיקון הליקויים שעלו בביקורת.
- במהלך תקופת הדו"ח חתמה החברה על הסכם מול אלטשולר שחם קרנות נאמנות בע"מ (צד קשור) להסדרת השתתפות בהוצאות משותפות של שתי החברות.
- במהלך תקופת הדוח החברה השלימה את הכנת סקר הפערים ובניית מודל למיפוי הפערים בהתאם לחוזר טיוב נתוני זכויות עמיתים בגופים מוסדיים.

י. אירועים לאחר מועד הדו"ח:

- ביום 1 באפריל, 2013 מונה מר צפריר זנזורי כמנהל תחום הפנסיה בחברה במקום מר מאיר זכריה אשר סיים את תפקידו.
- ביום 28 במאי, 2013 אישר דירקטוריון החברה חלוקת דיבידנד, בסך של 8 מליון ש"ח, לבעלי מניות החברה.

יא. הליכים משפטיים:

1. תובענה ייצוגית

נכון ליום 31 במרס, 2013 מתנהלת נגד החברה תביעה לגביה הוגשה בקשה להכרה כתובענה ייצוגית, בסך כולל של כ- 4,500 אלפי ש"ח, הנסובה על טענות בעניין עיכוב בהעברת כספים. החברה בדעה כי עומדות לה טענות הגנה טובות וכי אין זה צפוי (דהיינו, ההסתברות אינה עולה על 50%) שבית המשפט יקבל את התובענה ושהתובעים יזכו בתביעותיהם.

2. הליכים משפטיים ואחרים

נכון ליום 31 במרס, 2013 מתנהלים נגד החברה ההליכים המשפטיים הבאים:

- שתי תביעות של עמיתי החברה הנסובות ברובן על טענות לכאורה בקשר עם ליקויים בהעברת כספים וטענות לכאורה בקשר לביצוע מימוש לכספי חשבון. בגין תביעות אלו - החברה בדעה כי עומדות לה טענות הגנה טובות וכי אין זה צפוי (דהיינו, ההסתברות אינה עולה על 50%) שבית המשפט יקבל את התביעות ושהתובעים יזכו בתביעותיהם.
- תביעה של סוכן כנגד החברה המתנהלת בבית משפט השלום. התביעה נסובה על טענת הסוכן בדבר תשלומים שונים המגיעים לו, לכאורה, מהחברה. בגין תביעה זו - החברה מעריכה בהסתברות של מעל 50% כי הסכום שבו תחויב לשלם לא יעלה על סך של 400 אלפי ש"ח.

פרק 2: התפתחויות מקרו כלכליות והקשרן למדיניות ההשקעות

סביבה כלכלית והשפעת גורמים חיצוניים על פעילות החברה

המשק הישראלי המשיך להתכווץ ברבעון הראשון של שנת 2013. למרות זאת, החדשות הטובות הן שנבחרה ממשלה חדשה עם אוריינטציה חברתית, שתוכל להתמודד עם הגירעון שהלך ותפח בשנה האחרונה ובד בבד לבחון דרכים להוזלת יוקר המחיה במדינה. מעבר לים, ארה"ב נחלצה מהמצוק הפיסקאלי ודחתה את הדיון בהמשך הטבות המיסוי והקיצוצים עד למאי השנה. האינדיקאטורים הכלכליים בארה"ב הצביעו על תמונה מעורבת אך עם מגמה של שיפור מסוימת. באירופה, התגברו שוב החששות מהחרפת המשבר בעקבות הבעיות באיטליה ובקפריסין.

ההתרחשויות במשק הישראלי

המשק הישראלי המשיך להתכווץ ברבעון הראשון של השנה. בנק ישראל מודאגים מההאטה במשק, ולאור זאת בחר הנגיד להוריד את הריבית בחודש ינואר 2013 ב-0.25% לרמה של 1.75%. בבנק הדגישו כי ההחלטה התקבלה על רקע האטה בפעילות הכלכלית, ולאחר שמרבית האינדיקאטורים לפעילות הריאלית ממשיכים להצביע על חולשה ואף על התמתנות נוספת בקצב הצמיחה. במקביל, הבנק הפחית את תחזית הצמיחה למשק לשנת 2013 ל-2.8% במקום 3%, בעיקר בשל המצב של הכלכלה העולמית. למרות זאת, הנגיד בחר להשאיר את הריבית ללא שינוי בהמשך הרבעון. סימן האטה נוסף של המשק הישראלי, נעוץ בכך ששיעור האבטלה שינה כיוון לאחורונה, ועלה בשתי עשירות בחודש האחרון. אחד האירועים המרכזיים במשק הישראלי במהלך הרבעון, היו הבחירות לכנסת ה-19 של המדינה. בפועל, אפשר לומר כי המפלגות החברתיות-כלכליות ניצחו את הבחירות בישראל. העם אמר את דברו והצביע בעד שינוי סדר העדיפות הלאומי, כאשר מפלגת "יש עתיד" בראשותו של יאיר לפיד גרפה 19 מנדטים ומפלגת "הבית היהודי" בראשותו של נפתלי בנט השיגה 12 מנדטים. למרות האופטימיות שמשרות תוצאות הבחירות, הממשלה החדשה שנבחרה תהיה חייבת להעביר תקציב שיכלול קיצוצים נרחבים בשביל לעמוד ביעד הגירעון התקציבי שהלך והתרחב בשנה האחרונה. זה לא יהיה קל ובמיוחד על הרקע החברתי בו היא נבחרה.

ההתרחשויות בעולם

באירופה, ראש ממשלת איטליה התפטר לאחר העברת תקציב 2013 ופיזר את הפרלמנט. תוצאות הבחירות הולידו שוויון בין המפלגות והקשו על הרכבת ממשלה, מה שיקשה על המדינה להמשיך ליישם את צעדי הצנע שהתקבלו על ידי הממשלה הקודמת. פרט לכך, הכלכלה הקפריסאית והמערכת הבנקאית שלה נקלעו למשבר פיננסי עמוק, שעשוי היה להוציא אותה מחוץ לגוש. בסופו של דבר נמצא הפיתרון שיכלול חילוץ פיננסי למדינה בתנאי שתועבר "תספורת" לבעלי פיקדונות בסכום גבוה מ-100 אלף יורו. לאור נתוני הצמיחה החלשים שנרשמו בברזיל בשנה האחרונה, הוריד הבנק המרכזי בהדרגה את הריבית בברזיל בצורה חדה מ-12.5% לרמה של 7.25% במרס 2013. מנגד, האינפלציה בברזיל מרימה את הראש - מדד המחירים בברזיל עלה בשיעור של 6.6% בשנה האחרונה, מעל הצפי של האנליסטים. פרט לכך, המטבע המקומי התחזק בחודש האחרון כתוצאה מביטול חלק מההגבלות על השקעות זרות במדינה.

פרק 3: התפתחויות בשוק ההון והכספים

שוק המניות

שווקי המניות בעולם פתחו את השנה בעלייה מרשימה בעקבות פתרון סוגיית הצוק הפיסקאלי בארה"ב. ה-S&P500 הניב תשואה של 10%, הנאסד"ק עלה ב- 8.21% והדאו ג'ונס הוסיף 11.2% לערכו. גם המדדים המקומיים עלו, אם כי בעוצמה פחותה - מדד ת"א 25 עלה בכ- 4.39% ומדד ת"א 100 בכ- 4.86%. מדד הדאקס הגרמני, שנסק ביותר מ- 29% בשנה החולפת, עלה במהלך הרבעון בכ- 2.4%, נתון מייצג עבור המדדים בגוש האירו. מדד הניקיי 225 היפני זינק בשיעור של כ- 19.3% במהלך הרבעון לאור התפתחויות חיוביות במדינה והיחלשות של המטבע.

חשוב לציין כי העלויות לוו בכניסה מסיבית של משקיעים לעבר הרכיבים המנייתיים ובירידה משמעותית במדד ה-VIX, הבוחן את מחירי האופציות על מדד ה-S&P500 ומרמז על רמת "הפחד" של המשקיעים מתנודתיות בשוק. במהלך הרבעון אכן היה נראה כי הפחד מהאפיק המנייתי נעלם.

האינפלציה וסימני ההאטה בקצב הצמיחה שניכרים בסין וברזיל, הובילו את המדדים במדינות אלו לירידות במהלך הרבעון. מדד הפוטסי 25 הסיני ירד ב- 6.75% ומדד בווספה ברזיל צלל ב- 7.55%.

במהלך הרבעון לא בצעה החברה שינויים מהותיים בשיעור הרכיב המנייתי או באלוקציית הנכסים בין השוק המקומי לחו"ל.

שוק איגרות החוב

במהלך הרבעון מתקיימות שתי מגמות בשוק האג"ח המקומי: הראשונה היא התרחבות מתמשכת בפער שבין התשואה לפדיון של אג"ח ממשלתיות שקליות ארוכות לבין הקצרות, והשנייה – התכווצות מרווח התשואה בין האג"ח הקונצרניות לממשלתיות המקבילות.

ככל הנראה, הפער בין האג"ח הממשלתיות הארוכות לקצרות נפתח כתוצאה מהשילוב של המדיניות המוניטארית המרחיבה בה נוקט בנק ישראל, ומהתרחבות הגירעון התקציבי, שמימונו נופל רובו ככולו על שוק האג"ח המקומי. כלומר, הריבית הנמוכה של בנק ישראל דוחפת את התשואות של האג"ח הקצרות למטה, והתרחבות הגירעון מונעת את ירידת התשואות של האג"ח הארוכות. מנגד, הפער בין האג"ח הצמודות הארוכות לקצרות דווקא הצטמצם, מה שמלמד על שינויים בהערכות של המשקיעים בנוגע לאינפלציה בטווח הארוך.

באפיק הקונצרני נמשכה ירידת התשואות - מדדי התל בונד הציגו שיעורי עלייה מתונים של בין 1.5%-1 בסיכום הרבעון. כאמור, למרות שלאחרונה חברות רבות נאלצו להיכנס לתהליך של הסדר חוב ונראה קושי בגיוס חוב חדש אצל רבות מהחברות, המשקיעים ממשיכים להיכנס אל האפיק הקונצרני לאור התשואות הנמוכות של האפיק הממשלתי. תופעה דומה נצפתה גם מעבר לים, והיום נראה כי התשואות בתחום האג"ח נמוכות למדי ואצל חלק נכבד מהחברות פוטנציאל התשואה אינו מצדיק את הסיכון.

הקשרן של ההתפתחויות המאקרו כלכליות למדיניות ההשקעה בקופות

לאור המשך תלילות עקום התשואות בארץ, ההערכות כי הריבית לא תעלה בזמן הנראה לעין והעובדה כי הגירעון התקציבי נמצא בשליטה, הגדילה החברה את שיעור ההחזקה באג"ח ממשלתיות צמודות ארוכות וברכיב הממשלתי השקלי. מעבר לים, הקטינה החברה את החשיפה לאג"ח קונצרניות בדולר אמריקני בעקבות הירידה במרווחי התשואה מעל האג"ח הממשלתיות.

קשר בין התפתחויות מקרו כלכליות להתפתחות הקופה

ההתפתחויות בשוק קופות הגמל השפיעו גם על התנהלות והתפתחות קופות הגמל וקרנות הפנסיה של החברה. סך נכסי קופות הגמל בישראל (תגמולים ופיצויים, קרנות השתלמות וקופות מרכזיות לפיצויים) הסתכמו למועד הדו"ח לכ-325 מיליארד ₪ לעומת כ-319 מיליארד ₪ בדצמבר 2012, גידול של כ-1.9%. כמו כן, נכסי קופות הגמל של החברה עלו ברבעון הראשון לשנת 2013, מסך נכסים של כ-16.9 מיליארד ₪ בדצמבר 2012 לסך נכסים של כ-18.9 מיליארד ₪, גידול של כ-11.8% בסך נכסי הקופות. הגידול המשמעותי בנכסי קופות הגמל אותן מנהלת החברה נובע משני גורמים עיקריים: האחד הינו תשואות חיוביות של נכסי הקופות והשני הינו גידול בהעברת זכויות של עמיתים פעילים קיימים בענף והצטרפויות של עמיתים חדשים לקופות בניהול החברה.

סך נכסי קרנות הפנסיה בישראל (קרנות כלליות, חדשות, וותיקות) הסתכם בסוף התקופה הנסקרת לכ-135 מיליארד ₪ לעומת 128 מיליארד ₪ בסוף שנת 2012, גידול של כ-5.5%. נכסי קרנות הפנסיה של החברה גדלו במהלך הרבעון הראשון לשנת 2013 מסך נכסים של 113 מיליון ₪ בדצמבר 2012, לסך נכסים של כ-139 מיליון ₪ בסוף מרס 2013, גידול של כ-23% מנכסי הקרנות שנבע מהצטרפויות של עמיתים חדשים.

פרק 4: מגמות והתפתחויות בענף קופות הגמל וקרנות הפנסיה

הוראות חוק עיקריות

על החברה חלים חוקים, תקנות, צווים והוראות הממונה הקשורים לתחומי פעילותה.

להלן תמצית החקיקה שפורסמה בתקופת הדו"ח ואשר צפויה להשפיע מהותית על הדוחות הכספיים של

החברה:

- תקנות הפיקוח על שירותים פיננסיים (קופות גמל) (כיסויים ביטוחיים בקופות גמל) התשע"ג-2013 - מטרת התקנות הינה לאפשר לקופות גמל להציע לעמיתיהן כיסוי ביטוחי דומה לזה המוצע לעמיתי חברות הביטוח וזאת כדי להגביר את התחרות בשוק החיסכון הפנסיוני ואת התחליפיות בין המוצרים השונים.

להלן עיקרי החוזרים שפורסמו בתקופת הדו"ח ואשר צפויים להשפיע מהותית על הדוחות הכספיים של

החברה:

- חוזר מבנה אחיד להעברת מידע ונתונים - החוזר קובע מבנה של "רשומה אחודה", לצורך קבלת ומסירת מידע אשר תשמש את הגופים המוסדיים, בעלי הרישיון, וצרכני מידע נוספים בתחום החיסכון הפנסיוני, במסגרת הפעולות העסקיות השונות המתבצעות ביניהם.
- חוזר דרך חישוב מאזן אקטוארי ומקדמי תקנון של קרן פנסיה וחוזר עדכון מערך ההנחות הדמוגרפי בקרנות הפנסיה וביטוחי חיים - מטרת החוזרים הינם לקבוע הנחות בסיס אחידות וברירות מחדל אשר ישמשו בסיס חישוב מאזן אקטוארי של קרנות פנסיה ולעדכן את ההנחות הדמוגרפיות. על בסיס חוזרים אלו החברה הגישה בקשה לתיקון תקנון קרן הפנסיה הכללית והמקיפה. החברה בוחנת את השלכות החוזר.
- חוזר הנהגת תכנית ביטוח ותקנון קופת גמל אשר מסדיר את אופן הגשת הודעה על הנהגת תוכנית ביטוח ואישור תקנון גמל לממונה.

פרק 5: תיאור מצבן הכספי של הקופות והקרנות שבניהול החברה

א. הטבלה הבאה מציגה את הצבירות נטו של הקופות באלפי ₪ לתקופת הדוח. הצבירה החיובית בתקופת הדוח נובעת מפעילות מואצת של העברת זכויות עמיתים מקופות גמל וקרנות השתלמות המנוהלות על ידי גופים מתחרים.

נכסי קופות הגמל וקרנות הפנסיה של החברה עלו במהלך רבעון ראשון 2013 מכ- 17.02 מיליארד ₪ בדצמבר 2012, לכ- 19.03 מיליארד ₪ בסוף רבעון ראשון 2013, גידול של כ- 11.8% מסך נכסי החברה. הצבירה נטו במהלך רבעון ראשון 2013 הייתה חיובית בסך של 1,792,493 אלפי ₪.

להלן נתוני צבירה נטו של קופות הגמל וקרנות הפנסיה באלפי ₪:

שם הקופה	סה"כ צבירה נטו רבעון 1 2013
אלטשולר שחם גמל כללי	251,503
אלטשולר שחם גמל מניות	7,593
אלטשולר שחם גמל גולד	19,733
אלטשולר שחם גמל אג"ח	22,236
אלטשולר שחם גמל אג"ח ממשלתי	2,593
אלטשולר שחם גמל אג"ח צמוד מדד	311
אלטשולר שחם גמל קלאסי	213,679
אלטשולר שחם גמל כספית	373
אלטשולר שחם השתלמות כללי	299,607
אלטשולר שחם השתלמות מניות	13,146
אלטשולר שחם השתלמות גולד	32,803
אלטשולר שחם השתלמות אג"ח	32,940
אלטשולר שחם השתלמות אג"ח ממשלתי	6,119
אלטשולר שחם השתלמות אג"ח צמוד מדד	393
אלטשולר שחם השתלמות קלאסי	284,621
אלטשולר שחם השתלמות כספית	(13)
אלטשולר שחם פיצויים כללי	9,586
אלטשולר שחם פיצויים אג"ח	2,335
אלטשולר שחם פיצויים כספית	90
להיט מסלול כללי	33,242
להיט מסלול אג"ח	147,064
להיט מסלול מניות	1,660
נירית מסלול כללי	75,091
נירית מסלול אג"ח	291,840
נירית מסלול מניות	4,141
אשכול מסלול כללי	(640)
אשכול מסלול אג"ח	17,113
אלטשולר שחם פנסיה כללית	1,214
אלטשולר שחם פנסיה מקיפה	22,120
סה"כ צבירה	1,792,493

ב. תשואות נומינליות ברוטו של קופות הגמל וקרנות הפנסיה שבניהול החברה לתקופת

הדוח:

תשואה נומינלית ברוטו (ב-%)		
רבעון 1 2013	תחום פעילות	שם הקופה/קרן
2.27	תגמולים ופיצויים	אלטשולר שחם גמל כללי
5.41	תגמולים ופיצויים	אלטשולר שחם גמל מניות
2.53	תגמולים ופיצויים	אלטשולר שחם גמל גולד
0.14	תגמולים ופיצויים	אלטשולר שחם גמל אג"ח
(1.00)	תגמולים ופיצויים	אלטשולר שחם גמל אג"ח ממשלתי
0.38	תגמולים ופיצויים	אלטשולר שחם גמל אג"ח צמוד מדד
0.60	תגמולים ופיצויים	אלטשולר שחם גמל קלאסי
0.40	תגמולים ופיצויים	אלטשולר שחם גמל כספית
2.14	קרן השתלמות	אלטשולר שחם השתלמות כללי
5.13	קרן השתלמות	אלטשולר שחם השתלמות מניות
2.33	קרן השתלמות	אלטשולר שחם השתלמות גולד
0.10	קרן השתלמות	אלטשולר שחם השתלמות אג"ח
(0.91)	קרן השתלמות	אלטשולר שחם השתלמות אג"ח ממשלתי
0.30	קרן השתלמות	אלטשולר שחם השתלמות אג"ח צמוד מדד
0.50	קרן השתלמות	אלטשולר שחם השתלמות קלאסי
0.40	קרן השתלמות	אלטשולר שחם השתלמות כספית
2.17	קופה מרכזית לפיצויים	אלטשולר שחם פיצויים כללי
0.14	קופה מרכזית לפיצויים	אלטשולר שחם פיצויים אג"ח
0.40	קופה מרכזית לפיצויים	אלטשולר שחם פיצויים כספי
2.10	תגמולים ופיצויים	להיט מסלול כללי
0.71	תגמולים ופיצויים	להיט מסלול אג"ח
5.08	תגמולים ופיצויים	להיט מסלול מניות
1.86	קרן השתלמות	נירית מסלול כללי
0.62	קרן השתלמות	נירית מסלול אג"ח
4.87	קרן השתלמות	נירית מסלול מניות
2.08	קופה מרכזית לפיצויים	אשכול מסלול כללי
0.62	קופה מרכזית לפיצויים	אשכול מסלול אג"ח
1.93	קרן פנסיה כללית	אלטשולר שחם פנסיה כללית
2.42	קרן פנסיה מקיפה	אלטשולר שחם פנסיה מקיפה

ג. ניתוח התשואה שהשיגו הקופות - תרומה של אפיקי ההשקעה העיקריים לתשואה

נומינלית ברוטו:

התשואות ברבעון הראשון של שנת 2013 נבעו מהשקעות באפיקים השונים כמו: מניות, אגרות חוב לסוגיהן (ממשלתיות וקונצרניות, סחירות ולא סחירות), קרנות נאמנות ומכשירים פיננסיים נגזרים. הטבלה הבאה מייצגת את התרומה המשוקללת על פי האחזקות של אפיקים אלו ברבעון זה, לתשואות שהושגו בקופות הכלליות:

סוג האפיק	%
אג"ח ממשלתיות סחירות ולא סחירות	(0.34)
אג"ח קונצרניות סחירות	0.14
מניות וניירות ערך אחרים סחירים*	1.97
אג"ח לא סחירים	0.44
ניירות ערך אחרים לא סחירים	0.08
הלוואות	(0.02)

* כולל אופציות וחוזים עתידיים על מניות

פרק 6: גורמי סיכון

להלן פירוט גורמי הסיכון של החברה:

א. סיכוני שוק

ניהול תיק ההשקעות של קופות הגמל וקרנות הפנסיה נעשה בשאיפה להשגת תשואה אופטימאלית במסגרת מדיניות ההשקעות של ועדת השקעות והדירקטוריון. ועדת ההשקעות של החברה, בעת קביעת מדיניות ההשקעות ורמת הסיכון מתייחסת לשורה של קריטריונים ומאפיינים ברמת ההקצאה האסטרטגית של קופות הגמל וקרנות הפנסיה וסוגי הנכסים כמו: תחזיות כלכליות, התפתחויות אפשריות (כולל פוליטיות) וסיכונים בשווקים הפיננסיים והריאליים. בהתאם, מעדכנת הוועדה את מדיניות ההשקעות מעת לעת על פי הנדרש. הסיכונים המרכזיים המשפיעים על מדיניות ההשקעות נמצאים במעקב של מנהל הסיכונים ומדווחים לדירקטוריון, לוועדת ההשקעות ולוועדת אשאים, מעת לעת. סיכונים אלו הם:

1. סיכוני השקעה כלליים

החברה עושה מאמצים להקטין את הסיכונים הטמונים בהשקעות ככלל. זאת ע"י השקעה באפיקים בעלי רמות סיכון המתאימות למדיניות ההשקעות של הקופות, תוך פיזור בין אפיקי השקעה, מטבעות ובסיסי הצמדה. הקצאת הנכסים בין אפיקי ההשקעה השונים והשקעות ספציפיות מבוצעת במטרה להשיג תשואה מקסימאלית מול רמת סיכון שקבעה ועדת ההשקעות. קבלת החלטה להשקעה בנכס ייחודי נעשית לאחר בחינת הפרמטרים הרלבנטיים שעיקרם הם התשואה הצפויה ורמות הסיכון השונות (שוק, אשאי, חשיפת לווה וכו').

2. סיכוני ריבית

השינויים בשערי הריבית משפיעים על שוויין של אגרות החוב המוחזקות ע"י הקופה ועל שווי נכסיה. ועדת ההשקעות, בעת קבלת החלטות לגבי מדיניות השקעה באגרות חוב ובמתן הלוואות לסוגיהן, מתייחסת לתחזיות כלכליות והצפי לגבי שינויים בשערי ריבית הנובעים משערי חליפין, תחזיות אינפלציוניות ובסיסי הצמדה. על סמך אלו מקבלת ועדת השקעות החלטות לגבי אגרות החוב לסוגיהן והלוואות, רמות הסיכון שבהן (אשאי, חשיפה ענפית) ומשך החיים שלהן.

3. סיכוני מנפיק (סיכוני אשאי)

מדיניות החברה היא להשקיע באגרות חוב ובמתן הלוואות, שטרי הון ופיקדונות של חברות המדורגות בדרך כלל בדרוג אשאי המבטא סיכון אשאי נמוך. הקופות שומרות על חשיפה למנפיק בהתאם לתקנות ההשקעה, דרוג המנפיק והנחיות הדירקטוריון וועדת השקעות. השקעה או הלוואה מתבצעת רק לאחר ניתוח ובדיקה של החברה המנפיקה ביחד עם תנאי ההשקעה/הלוואה, על ידי מערך האשאי של החברה.

4. סיכון שער חליפין

הקופות משקיעות בניירות ערך ובמכשירי השקעה הנקובים במט"ח ובכך נוצר סיכון שער חליפין. לפיכך מבצעות הקופות גידורים חלקיים או מלאים באמצעות נגזרי מט"ח בהתאם להנחיות ועדת השקעות.

5. סיכונים נזילות/סחירות

החלטות השקעה והקצאת נכסי הקופה לאפיקים השונים מתבצעת תוך שקלול פרמטרים, תחזיות ואומדנים הכוללים בין השאר גם תחזיות לגבי התפתחות תזרים המזומנים של הקופה, מאפייני הלקוחות כיום ובעתיד. הקופה שומרת על רמת נזילות מספקת כאשר תמהיל נכסיה מאפשר לה לתת מענה לצרכי הנזילות השוטפים והמשתנים.

ב. סיכונים משפטיים

פעילות החברה מלווה בייעוץ משפטי שוטף, הבא לידי ביטוי, בין היתר, בעריכת ההתקשרויות וההסכמים של החברה. הסיכונים בעיקרם קשורים בעמידה בהוראות ההסדר התחיקתי בתפעול השוטף. סיכונים משפטיים קיימים גם בפעילות ההשקעה השוטפת בעיקר בשל אי פירעון התחייבות בהתאם לנייר ערך ספציפי. בנוסף, החברה חשופה לסיכונים רגולטוריים ולהטלת עיצומים כספיים בגין אי קיום הוראות הדין. החברה בנתה תוכנית אכיפה, נהלי עבודה ותהליכי בקרה ודיווח על מנת להתמודד עם סיכונים ציית אלו.

ג. שימוש בכלים ובתהליכים תומכים

החברה מקבלת ניתוחים ואנליזות ממחלקות מחקר חיצוניות, מאקרו ומיקרו כלכליות של כלכלות בארץ ובעולם, ענפים וחברות בארץ ובעולם וניתוחים פנימיים. החברה משתמשת בעבודה השוטפת במערכות מידע תומכות כגון בלומברג, רויטרס, מגמה, BDI, מערכת CompuRisk לניהול סיכונים וכן מערכת פנימית (דנאל) ובה מתבצע ניהול הכסף לרבות הפקת דוחות וכלים ניהוליים לצורך שליטה, מעקב והחלטות.

ד. סיכונים אקטואריים בקרנות פנסיה

בניהול קרנות פנסיה יש להתייחס למספר סיכונים אפשריים כגון שינויים בתוחלת חיים, סיכון מודל האקטוארי, תשואה מינימאלית כפי שקבועה במודל האקטוארי, סיכונים התנהגות עמיתים כגון בגין בחירה בתקופת אבטחת פנסיה, שינויים בחקיקה ו/או בתקנון הקרן והשלכותיהם ועוד. סיכונים שרלבנטיים רק לפנסיה המקיפה הינם תשואה דמוגרפית שמושפעת מתביעות עמיתים בגין אבדן כושר עבודה או שארים, היקף הנפקת אגרות חוב מיועדות של ממשלת ישראל. הקרן התקשרה עם מבטח משנה לביטוח פעילות העמיתים בקרן הפנסיה המקיפה, מפני תביעות אבדן כושר עבודה ו/או שארים. בנוסף הקרן מבצעת לעמיתים המבקשים להצטרף אליה חיתום רפואי. הכיסוי הביטוחי המוענק לעמיתי הקרן, הינו בהתאם לנוסח תקנון הקרן, כפי שיעודכן מעת לעת, לרבות בגין שינויי חקיקה, מקדמי תוחלת חיים וכדומה. הביטוח מכסה את מסלולי הביטוח והוראות תקנון הקרן, כלומר מבטח המשנה ישתתף בתביעות על פי התנאים הקבועים בתקנון בהתאם לחלקו.

תפעול קופות הגמל יוצר מטבע הדברים, סיכונים תפעוליים שאם יתממשו, עלולים לגרום נזקים ולפגוע בפעילות השוטפת של החברה, הן בצד העמיתים והן בצד ההשקעות. החברה משקיעה משאבים לשם זיהוי כל סוגי הסיכונים התפעוליים, קביעת רמת החומרה של כל אחד ואחד מהם, בניית אמצעים למניעת היווצרותם של סיכונים אלו ותהליכי עבודה אלטרנטיביים במקרה של פגיעה בפעילות התקינה. כל אלו מגובים בנוהלי עבודה.

הסיכונים התפעוליים העיקריים מתרכזים סביב הנושאים הבאים:

- מעילות והונאות – החברה מתווה בקורות בתחומים בהם קיים סיכון אינהרנטי למעילות והונאות כגון תחום המסחר וטיפול בהעברות כספים של עמיתים. בין הבקורות המופעלות: הגדרת הרשאות לפעולה תוך מתן דגש על הפרדת תפקידים, אישור על ידי מורשה חתימה ועוד.
- פגיעה במערכות המחשב של החברה – מערכות המחשב של החברה מוגנות על ידי מגוון של אמצעים כמו Firewall, מידורים לוגיים, הגבלות גישה, סיסמאות ועוד. גיבוי המערכות ובסיסי הנתונים נעשה מידי יום. בנוסף, החברה מבצעת גיבוי של הנתונים בחוות שרתים נפרדת.
- פגיעה במערכות התפעול ובפעילות מול הבנקים - החברה התקשרה בהסכם עם מספר גופי תפעול, לתפעול השוטף של קופות הגמל וקרנות הפנסיה. כמו כן, בחברה מערכת CRM לצורך מעקב ותיעוד אחר זכויות העמיתים. בחברה מחלקות התומכות בפעילות השוטפת ומלוות את עבודת גורמי התפעול. לחלק מסיכוני התפעול ניתן ביטוי במסגרת הסכמי התפעול.
- סיכונים תפעוליים אצל מפעילים וספקים שונים
- פגיעה ברכוש - הסיכונים העיקריים לרכוש הינם גניבה, אש והצפה. החברה נוקטת באמצעים שונים למניעת סיכונים אלו, כגון, נעילת הכניסות למשרדי החברה באמצעים ביומטריים או באמצעות קודים; התקנת גלאי אש ועשן העוברים בקורות ובדיקות תקופתיות ועוד. כמו כן, החברה מפעילה אתר חלופי לשעת משבר אליו היא יכולה להעתיק את פעילותה הקריטית בעת הצורך.

פרק 7: אחריות ההנהלה על הבקרה הפנימית על הדיווח הכספי

1. בקרות ונהלים לגבי הגילוי:

הנהלת החברה, בשיתוף המנכ"ל ומנהלת הכספים של החברה, העריכו לתום התקופה המכוסה בדוח זה את האפקטיביות של הבקרות והנהלים לגבי הגילוי של החברה. על בסיס הערכה זו, מנכ"ל הגוף החברה ומנהלת הכספים הסיקו כי לתום תקופה זו הבקרות והנהלים לגבי הגילוי של החברה הן אפקטיביות על מנת לרשום, לעבד, לסכם ולדווח על המידע שהחברה נדרשת לגלות בדוח השנתי בהתאם להוראות הדין והוראות הדיווח שקבע הממונה על שוק ההון ביטוח וחסכון ובמועד שנקבע בהוראות אלו.

2. בקרה פנימית על דיווח כספי:

במהלך הרבעון המסתיים ביום 31 במרס 2013 לא אירע כל שינוי בבקרה הפנימית של החברה על דיווח כספי אשר השפיע באופן מהותי, או סביר שצפוי להשפיע באופן מהותי, על הבקרה הפנימית של החברה על דיווח כספי.

פרק 8: פרטים על הנהלת החברה המנהלת

א. דירקטוריון החברה והועדות:

- **שם ושם משפחה: נדב דותן**
מס' ת.ז.: 025342015
שנת לידה: 1973
מען: התקווה 4, רמת השרון
נתינות: ישראל
חברותו בדירקטוריון ובוועדות הדירקטוריון: יו"ר הדירקטוריון.
נציג חיצוני: לא
תאריך התחלת כהונתו כדירקטור: 28/05/2012
מספר ישיבות בהן השתתף מתחילת השנה: דירקטוריון - 2.
עיסוק עיקרי נוסף: מנהל בחברת שירז השקעות בע"מ, בעלים של חברת ראלי פרו בע"מ.
עובד התאגיד, חברת בת, חברה קשורה או בעל עניין: מנהל בחברת שירז השקעות בע"מ
בן משפחה של בעל עניין אחר בתאגיד: בנם של בועז וורדה דותן, שהינם חלק מבעלי המניות של החברה (מחזיקים ביחד באופן עקיף ב-25.32% ממניות החברה).
השכלתו והתעסקותו בחמש השנים האחרונות: בוגר תואר ראשון במדעי החיים באוניברסיטת תל-אביב ותואר במנהל עסקים במכללת מנצ'סטר בקרית אונו.
חברות בדירקטוריונים נוספים: מכהן כדירקטור באלטשולר שחם קרנות נאמנות, בחברת ראלי פרו, בחברת אלטשולר שחם בע"מ, ובחברת שירז השקעות בע"מ.

- **שם ושם משפחה: רן שחם**
מס' ת.ז.: 27700244
שנת לידה: 1970
מען: אהרון מויאל 1 תל אביב
נתינות: ישראל
חברותו בדירקטוריון ובוועדות הדירקטוריון: חבר דירקטוריון.
נציג חיצוני: לא
תאריך התחלת כהונתו כדירקטור: 29/1/07
מספר ישיבות בהן השתתף מתחילת השנה: דירקטוריון - 2.
עיסוק עיקרי נוסף: מנכ"ל משותף ומנהל הנוסטרו של אלטשולר שחם בע"מ.
עובד התאגיד, חברת בת, חברה קשורה או בעל עניין: עובד אלטשולר שחם בע"מ.
בן משפחה של בעל עניין אחר בתאגיד: אביו הנו מבעלי חברת האם (מחזיק ב-33.6% מחברת האם, אלטשולר שחם בע"מ).
השכלתו והתעסקותו בחמש השנים האחרונות: בעל תואר שני (MA) בכלכלה וניהול, סיטי יוניברסיטי ניו יורק ותואר ראשון בכלכלה וניהול, המכללה האקדמית ת"א יפו. ניסיון בתחום ההשקעות: ניהול חשבונות הנוסטרו של אלטשולר שחם בע"מ.
חברות בדירקטוריונים נוספים: דירקטור בחברות: אקו סייקל ישראל בע"מ, E&A מערכות תכנה פיננסיות בע"מ, רן שחם ניהול פיננסים בע"מ, אלטשולר שחם ניהול שותפויות בע"מ.

• **שם ושם משפחה: יאיר לוינשטיין**

מס' ת.ז.: 023016678

שנת לידה: 1967

מען: שיכון בנים, מושב שדה ורבורג

נתינות: ישראל

חברותו בדירקטוריון ובוועדות הדירקטוריון: חבר דירקטוריון.

נציג חיצוני: לא

תאריך התחלת כהונתו כדירקטור: 1/6/2009

מספר ישיבות בהן השתתף מתחילת השנה: דירקטוריון – 1.

עיסוק עיקרי נוסף: מנכ"ל אלטשולר שחם גמל ופנסיה בע"מ ומנכ"ל משותף בפרפקט (י.ג.א) שוקי הון בע"מ.

עובד התאגיד, חברת בת, חברה קשורה או בעל עניין: משמש כמנכ"ל החברה וכמנכ"ל בפרפקט (י.ג.א) שוקי הון בע"מ.

בן משפחה של בעל עניין אחר בתאגיד: לא

השכלתו והתעסקותו בחמש השנים האחרונות: רואה חשבון ובוגר תואר ראשון בכלכלה. שימש כיו"ר דירקטוריון פרפקט קופות גמל בע"מ וכמנכ"ל בפרפקט (י.ג.א) קרנות נאמנות ומשמש כמנכ"ל משותף בפרפקט (י.ג.א) בע"מ שוקי הון בע"מ.

חברות בדירקטוריונים נוספים: פרפקט (י.ג.א) בע"מ שוקי הון בע"מ, ג'ניקס תוכנה בע"מ, אלטשולר שחם סוכנות לביטוח בע"מ, מניב שוקי הון ל.מ. בע"מ, שיא חיפה בע"מ, לוינשטיין יאיר אחזקות בע"מ.

• **שם ושם משפחה: דפנה בסה**

מס' ת.ז.: 027488758

שנת לידה: 1974

מען: משה קול 2, ירושלים

נתינות: ישראלית

חברותו בדירקטוריון ובוועדות הדירקטוריון: חברת דירקטוריון

נציג חיצוני: לא

תאריך התחלת כהונתו כדירקטור: 28/6/10

מספר ישיבות בהן השתתף מתחילת השנה: דירקטוריון – 2.

השכלה ועיסוק עיקרי נוסף: בוגרת תואר שני במנהל עסקים. עובדת כמנהלת תחום ניהול תיקים בחברת אלטשולר שחם בע"מ.

עובד התאגיד, חברת בת, חברה קשורה או בעל עניין: עובדת חברת האם אלטשולר שחם בע"מ.

בן משפחה של בעל עניין אחר בתאגיד: לא

חברות בדירקטוריונים נוספים: אין

• **שם ושם משפחה: שי דתיקה**

מס' ת.ז.: 023942162

שנת לידה: 1968

מען: הזרע 29 כפר שמריהו

נתינות: ישראל

חברותו בדירקטוריון ובוועדות הדירקטוריון: חבר דירקטוריון, יו"ר ועדת השקעות וחבר וועדת ביקורת.

נציג חיצוני: כן

תאריך התחלת כהונתו כדירקטור: 20/03/2005

מספר ישיבות בהן השתתף מתחילת השנה: דירקטוריון-1, ועדת ביקורת-1, ועדת השקעות-8.
עיסוק עיקרי נוסף: בעלים ומנהל של חברת ILS BROKERS - חברה לתיווך במסחר במט"ח ונגזרות פיננסיות בין בנקים. בעלים של חברת איטריידר – חברה למסחר באופציות בינאריות.

עובד התאגיד, חברת בת, חברה קשורה או בעל עניין: לא

בן משפחה של בעל עניין אחר בתאגיד: לא

השכלתו והתעסקותו בחמש השנים האחרונות: בעל תואר שני במינהל עסקים/מימון באוניברסיטת מנצ'סטר ותואר ראשון במדעים מדויקים מאוניברסיטת תל אביב. בעל ניסיון של 15 שנים בשוק ההון בתחום במט"ח, בין השאר בחדר עסקאות של בנק פועלים. בעבר חבר ועדת השקעות של אליהו חברה לביטוח. כיום בעל מניות ומנכ"ל חברה לתיווך במסחר במט"ח בין בנקים ובעל עניין בחברת לידר שוקי הון בע"מ.

חברות בדירקטוריונים נוספים: IEB, IIs Brokers, טריפל - וי (1999) בע"מ, לי-בל שקד אחזקות והשקעות בע"מ, התחנה בת"א בע"מ, איטריידר בע"מ, החילוץ 5 10/11 בע"מ, הברזל 38/6 בע"מ ואינסייד אינפו בע"מ.

• **שם ושם משפחה: אהוד נחתומי**

מס' ת.ז.: 05846579

שנת לידה: 1963

מען: אהרון גלעדי 4, חולון.

נתינות: ישראל

חברותו בדירקטוריון ובוועדות הדירקטוריון: חבר דירקטוריון, יו"ר וועדת ביקורת, יו"ר ועדת נהלים וחבר ועדת אשראי.

נציג חיצוני: כן

תאריך התחלת כהונתו כדירקטור: 25/05/2008

מספר ישיבות בהן השתתף מתחילת השנה: דירקטוריון – 2, ועדת ביקורת – 2, ועדת אשראי – 3.
עיסוק עיקרי נוסף: מנכ"ל קרן הגמלאות של עורכי הדין בישראל בע"מ ועוסק בייעוץ פנסיוני ופיננסי.

עובד התאגיד, חברת בת, חברה קשורה או בעל עניין: לא

בן משפחה של בעל עניין אחר בתאגיד: לא

השכלתו והתעסקותו בחמש השנים האחרונות: בעל תואר ראשון בכלכלה וסוציולוגיה ותואר שני במנהל עסקים (מימון) ובכלכלה (מסחר בינלאומי) מהאוניברסיטה העברית בירושלים. משמש כמנכ"ל קרן גמלאות של עורכי הדין בישראל בע"מ ועוסק ביעוץ פנסיוני ופיננסי. מנכ"ל קרן פנסיה "מקפת" לשעבר ומשנה למנכ"ל מגדל חברה לבטוח בע"מ לשעבר.

חברות בדירקטוריונים נוספים: חבר דירקטוריון אקסלנס נשואה ניהול השקעות בע"מ, במחוג – מינהל גמל לעובדי חברת החשמל לישראל בע"מ, אהוד נחתומי – ייעוץ פנסיוני ופיננסי בע"מ, עמותת "אור שלום" לטיפול בנוער בסיכון.

• **שם ושם משפחה: אריאל קרן**

מס' ת.ז.: 022851232

שנת לידה: 1967

מען: איילון 12, רמת השרון

נתינות: ישראל

חברותו בדירקטוריון ובוועדות הדירקטוריון: חבר דירקטוריון, חבר ועדת ביקורת וחבר ועדת השקעות.

נציג חיצוני: כן

תאריך התחלת כהונתו כדירקטור: 1/6/2009

מספר ישיבות בהן השתתף מתחילת השנה: דירקטוריון – 2, ועדת ביקורת-2, ועדת השקעות-8.

עיסוק עיקרי נוסף: אין.

עובד התאגיד, חברת בת, חברה קשורה או בעל עניין: אין.

בן משפחה של בעל עניין אחר בתאגיד: לא.

השכלתו והתעסקותו בחמש השנים האחרונות: בוגר תואר ראשון בכלכלה ובוגר MBA התמחות במימון. כיהן כסמנכ"ל ראש חטיבת ייעוץ הנדל"ן SFK מימון ופרויקטים. כיהן כסמנכ"ל פרויקטים ושיתוף המגזר הפרטי חברת ענבל בע"מ, סמנכ"ל כספים בחברת "אקספרט" ומנהל השקעות בזק.

חברות בדירקטוריונים נוספים: לא.

הדירקטוריון וועדותיו:

בתקופת הדוח נערכו 2 ישיבות של הדירקטוריון, 8 ישיבות של ועדת השקעות (מתוכן 2 טלפונית), 2 ישיבות של ועדת ביקורת ו-3 ישיבות של ועדת אשראי (מתוכן 1 טלפונית).

השכר הכולל ששולם לדירקטורים עבור השתתפותם בישיבות הדירקטוריון וועדותיו בתקופת הדוח עמד על 150 אלפי ש"ח.

ב. נושאי משרה העיקריים בחברה:

• **שם ושם משפחה: יאיר לוינשטיין**

מס' ת.ז.: 023016678

שנת לידה: 1967

תפקיד: מנכ"ל

תאריך מינוי: 21/07/2009

עובד התאגיד, חברת בת, חברה קשורה או בעל עניין: משמש כמנכ"ל החברה.

בן משפחה של בעל עניין אחר בתאגיד: לא

השכלתו והתעסקותו בחמש השנים האחרונות: רואה חשבון ובוגר תואר ראשון בכלכלה. שימש

כיו"ר דירקטוריון פרפקט קופות גמל בע"מ וכמנכ"ל בפרפקט (י.ג.א) קרנות נאמנות ומשמש כמנכ"ל

בפרפקט (י.ג.א) בע"מ שוקי הון בע"מ.

• **שם ושם משפחה: צפריר זנזורי**

מס' ת.ז.: 037408978

שנת לידה: 1980

תפקיד: מנהל תחום פנסיה

תאריך המינוי: 1/4/2013

עובד התאגיד, חברת בת, חברה קשורה או בעל עניין: עובד התאגיד.

בן משפחה של נושא משרה בכירה אחר או של בעל עניין: לא.

השכלה ועיסוק עיקרי בחמש השנים האחרונות: בוגר BA בכלכלה וניהול. עבד בחברה במשך 6 שנים

במגוון תפקידים הקשורים בשיווק פנסיוני.

• **שם ושם משפחה: רפי חן**

מס' ת.ז.: 038663001

שנת לידה: 1976

תפקיד: משנה למנכ"ל

תאריך המינוי: 3/10/2010

עובד התאגיד, חברת בת, חברה קשורה או בעל עניין: עובד התאגיד.

בן משפחה של בעל עניין אחר בתאגיד: לא

השכלתו ועיסוק עיקרי בחמש השנים האחרונות: תואר ראשון בכלכלה וניהול, תואר שני במשפטים

מאוניברסיטת בר אילן. בעבר תפקד כמנכ"ל שיווק ומכירות בפרפקט (י.ג.א) שוקי הון בע"מ וכמנהל

שיווק באלטשולר שחם גמל ופנסיה בע"מ.

● **שם ושם משפחה: שרון גרשביין**

מס' ת.ז.: 037827888

שנת לידה: 1983

תפקיד: מנהלת כספים

תאריך המינוי: 25/11/2010

עובד התאגיד, חברת בת, חברה קשורה או בעל עניין: עובדת התאגיד ונושאת משרה בחברות קשורות.

בן משפחה של בעל עניין אחר בתאגיד: לא

השכלתו ועיסוק עיקרי בחמש השנים האחרונות: רואת חשבון, בוגרת תואר שני במנהל עסקים - ניהול פיננסי ותואר ראשון בחשבונאות, כלכלה וניהול מאוניברסיטת תל אביב. עבדה בעבר כמנג'רית בצוות ביקורת בקוסט פורר גבאי את קסירר.

● **שם ושם משפחה: אסנת ענתבי**

מס' ת.ז.: 013234406

שנת לידה: 1976

תפקיד: יועצת משפטית

תאריך המינוי: 1/1/2008

עובד התאגיד, חברת בת, חברה קשורה או בעל עניין: עובדת התאגיד.

בן משפחה של בעל עניין אחר בתאגיד: לא

השכלתו ועיסוק עיקרי בחמש השנים האחרונות: בוגרת תואר ראשון ותואר שני במשפטים - התמחות מסחרית. בעבר עבדה במחלקה הפיסקאלית בפרקליטות המדינה, מחוז תל-אביב ובמשרד עורכי דין מסחרי.

● **שם ושם משפחה: שי אהרוני**

מס' ת.ז.: 038308466

שנת לידה: 1976

תפקיד: מבקר פנים

תאריך המינוי: 16/6/2009

עובד התאגיד, חברת בת, חברה קשורה או בעל עניין: עובד התאגיד.

בן משפחה של בעל עניין אחר בתאגיד: לא

השכלתו ועיסוק עיקרי בחמש השנים האחרונות: תואר ראשון בכלכלה וחשבונאות, תואר שני במנהל עסקים - מימון, רואה חשבון. בעבר עבד כמנג'ר בקבוצת ניהול סיכונים בחברת ברייטמן אלמגור זוהר ושות' וכמבקר הפנים של חברת פרפקט קופות גמל בע"מ.

• **שם ושם משפחה: ישעיהו אורזיצר**

מס' ת.ז.: 004472403

שנת לידה: 1949

תפקיד: אקטואר ומנהל סיכונים בתחום הפנסיה

תאריך מינוי: 10/06/2008

תפקידו בחברה קשורה: אין.

האם הוא בן משפחה של נושא משרה בכירה אחר או של בעל עניין: לא.

השכלה ועיסוק עיקרי בחמש השנים האחרונות: בוגר תואר ראשון בכלכלה ובמתמטיקה. אקטואר מוסמך מאוניברסיטת ת"א משנת 1979, בעל ניסיון של 30 שנה.

• **שם משרד המבקר: צבי ורדי - רו"ח**

תפקיד: רואה חשבון מבקר של קופות הגמל וקרנות הפנסיה.

מינוי: 30.05.2011

מענו: הרכבת 28 (פינת רחוב השרון), תל אביב

האחראי על הביקורת: רויטל קיבל - רו"ח.

שם המשרד המבקר: קוסט פורר גבאי את קסירר

תפקיד: רואה חשבון מבקר של החברה המנהלת.

מינוי: 2006.

מענו: רח' עמינדב 3, תל-אביב.

האחראי על הביקורת: בני גבאי - רו"ח.

במהלך תקופת הדוח ולאחריה מינתה החברה את בעלי התפקידים הבאים:

- בחודש פברואר 2013 מונה מר יוני אופיר כמנהל מערך האשראי במקום הגב' ורד קרין אשר סיימה את תפקידה.
- ביום 1 באפריל, 2013 מונה מר צפריר זנזורי כמנהל תחום הפנסיה בחברה במקום מר מאיר זכריה אשר סיים את תפקידו.

ג. תשלומים לנושאי משרה בכירה או עובדי החברה המנהלת:

חמשת מקבלי השכר הגבוה ביותר בחברה המנהלת בתקופת הדוח:

מקבל השכר	עלות שכר באלפי ₪	פרוט ההתחייבות לתשלומים שקיבלה החברה על עצמה החברה המנהלת
א	180	ע"פ חוק
ב	176	ע"פ חוק
ג	162	ע"פ חוק
ד	161	ע"פ חוק
ה	155	ע"פ חוק

נושאי משרה המקבלים שכר שלא במישרין מהחברה המנהלת:

מקבל השכר	עבור	שולם באלפי ₪ בתקופת הדוח
אלטשולר שחם בע"מ	נושאי משרה	702
לוינסטיין יאיר אחזקות בע"מ	נושאי משרה	561

פרק 9: אופן ניהול החברה

א. תיאור כללי של נוהל עבודת הדירקטוריון והוועדות השונות:

הדירקטוריון מתכנס לפחות שמונה פעמים בשנה. יו"ר הדירקטוריון מעמיד לדיון ולהחלטה כל דבר בעל חשיבות מהותית לניהול החברה או לפקוח ולבקרה על ניהול, כנדרש על פי הנסיבות ובעיקר בנושאים הבאים:

1. מינוי ועדות דירקטוריון, תפקידן, הרכבן וקביעת סמכויותיהן.
2. קביעת נהלי עבודה, לפעילותו השוטפת ולפעילות וועדותיו לרבות בכל הנוגע לחוק הגברת האכיפה בשוק ההון.
3. קביעת מדיניות ההשקעות של כל קופה שבניהול החברה ושינויה.
4. מינוי מנהל כללי.
5. מינוי מבקר פנימי ופיטוריו.
6. קביעה ואישור נהלים בדבר תהליך תקין של קבלת החלטות בקשר עם השקעות כל קופה וקופה ועריכת בקרה פנימית על ניהול ההשקעות.
7. כל אירוע החורג מהשגרה בפעולות החברה שעשויה להיות לו השפעה מהותית על עסקי החברה וכן כל עניין שיש בו לכאורה ניגוד עניינים ו/או פגיעה בדין ו/או בנוהל העסקים התקין או טוהר המידות.
8. אישור טיוטת תקנון של כל קופה שבניהול החברה.
9. עניינים שוועדת דירקטוריון כלשהי דרשה להעמידם על סדר היום.
10. עניינים שחבר דירקטוריון או המנהל הכללי ביקש להעמידם על סדר היום.
11. כל נושא אחר שהוראות הדין או חוזרי הממונה על אגף שוק ההון מחייבים דיון או קבלת החלטה של הדירקטוריון.

ב. ועדת ביקורת

ועדת הביקורת דנה בנושאים הקשורים לביקורת פנימית בקופות הגמל וקרנות הפנסיה של החברה ובחברה עצמה. הועדה מתכנסת לפחות שש פעמים בשנה. תפקידי ועדת הביקורת הינם בהתאם להוראות הדין, ובכלל זה:

1. עמידה על קיום ליקויים בניהול העסקי של הגוף המוסדי ומתן הצעות לדירקטוריון בדבר דרכים לתיקון הליקויים.
2. קבלת החלטות בדבר אישור פעולות ועסקאות הטעונות אישור ועדת ביקורת לפי הוראות הדין.
3. דיון, אישור ועדכון תוכנית העבודה הרב שנתית והשנתית של המבקר הפנימי בהתאם למורכבות פעילות הגוף והיקף הנכסים המנוהלים. כמו כן תוודא הועדה כי לעובדי מערך הביקורת הפנימית יש את המשאבים, הידע, הכישורים והיכולת ליישם את התוכנית.
4. הועדה תמליץ על מינוי רואה חשבון ושכרו אחת לשלוש שנים לפחות.
5. הועדה תמליץ לדירקטוריון באשר לשכרם ואופן תגמולם של המבקר הפנימי ועובדי מערך ביקורת הפנים.

6. הועדה תדון בכל נושא שהממונה על אגף שוק ההון הורה על כך וכל נושא הנדרש ע"פ חוק החברות כגון: דיון בנאותות הדו"חות הכספיים וחוות דעת רואה החשבון המבקר, ממצאי ביקורת פנים, קבלת דיווחים על ממצאי ביקורת ביניים, אישור דוח הביקורת.

ג. ועדת אשראי

ועדת אשראי בודקת כל בקשת אשראי ובהתאם לסמכויותיה ממליצה לוועדת ההשקעות האם לקבל את בקשת האשראי או לדחותה. ועדת האשראי דנה וממליצה גם בכל הנוגע לטיפול בחובות בעייתיים, לרבות הסדרי חוב. ועדת אשראי דנה בכל העמדת אשראי אגב פעילות השקעות שאינן "אשראי מוחרג" ללווה בודד ולקבוצת לוויים, מעל סכום או שיעור שנקבע על ידי ועדת ההשקעות.

ד. נהלי פיצול בחשבונות קופות הגמל

הקצאת ההשקעות בין קופות הגמל מתבצעת בהתאם לנוהל פיצול אשר במסגרתו נקבעו קריטריונים לפיצול ההשקעות בניירות הערך אשר בוצעו במהלך אותו יום, בחשבון המפצל בין קופות הגמל. להלן הקריטריונים שנקבעו לפיצול פעולות ההשקעה בניירות ערך:

- פיצול בהתאם לגודל היחסי של כל קופה בעלת מדיניות השקעה זהה ולפרופוזיית נכס פרטני.
- פיצול בהתאם לפרופורציית קבוצת נכסים.
- פיצול בהתאם לפרופורציית תת אפיק/אפיק.
- פיצול המתייחס לקופות בעלות מדיניות השקעות זהה.
- פיצול לצורך תיקון חריגה מהוראות הדין.
- פיצול עקב צרכי נזילות.

בנוסף, מתבצעות הוראות מכירה/קניה ישירות לתיק ניירות הערך של כל קופה במקרים בהם קיימים ניירות ערך רק בחלק מן הקופות (כגון ניירות שנרכשו בהנפקות) ובמצבים בהם נדרשת התאמת שיעורי החזקה עקב גידול/קיטון בשווי הנכסים של הקופה. החברה עורכת תיעוד ובקרה על אופן פיצול הכספים.

ה. מתכונת קבלת החלטות השקעה בחברה עבור קופות הגמל וקרנות הפנסיה והפיקוח על

הביצוע:

הדירקטוריון מתווה את מדיניות ההשקעות של הקופה. ועדת ההשקעות בישיבותיה מקבלת סקירה כלכלית ממנהל ההשקעות המציג גם את תוצאות ביצועי הקופות לתקופה, הרכב החזקות הקופות ונושאים נוספים הדורשים דיווח מעת לעת. הועדה קובעת את הרכב ההשקעות של כל קופה תחת מדיניות ההשקעות שקבע הדירקטוריון ומנחה את מנהל ההשקעות בהתאם. הועדה קובעת את מסגרות ההשקעה ומנהל ההשקעות בוחר את ניירות הערך הספציפיים להשקעה במסגרת המדיניות שנקבעה.

בקר ההשקעות בודק באופן שוטף את התאמת ביצועי מנהל ההשקעות להחלטות הועדה ומדווח לוועדת ההשקעות ולמנהלי החברה, בהתאם לנדרש.

1. נוהל השימוש בזכויות ההצבעה :

בהתאם להוראות ההסדר התחיקתי, על החברה להשתתף ולהצביע באסיפה כללית של תאגיד שמניותיו או האג"חים מוחזקים על ידי קופות הגמל שבניהולה, בעד או נגד הצעת החלטה המובאת לאישור האסיפה הכללית שלו, ככל שהדבר מתחייב מחובותיה של החברה כלפי עמיתי קופות הגמל וקרנות הפנסיה.

החברה פרסמה באתר האינטרנט שלה את מדיניות ההצבעה ואמות מידה לממשל תאגידי. לצורך קבלת החלטות לעניין החזקה במניות ובאג"ח סחיר באסיפות הכלליות מכינים נציגי החברה אנליזה על החברות ומביעים את המלצתם. לצורך קבלת החלטה כיצד להצביע הוסמכה על ידי וועדת השקעות תת ועדה הכוללת את יו"ר ועדת השקעות. לצורך קבלת החלטות באג"ח לא סחיר מתכנסת וועדת אשראי וועדת השקעות.

לאחר קיום האסיפה הכללית מפרסמת החברה המנהלת דו"ח ריכוז הצבעות באסיפות הכלליות. ועדת ההשקעות מקבלת דיווח בעניין אופן ההצבעה באסיפות הכלליות הרלבנטיות.

בתקופת הדוח השנתפה החברה ב- 15 אסיפות כלליות בהתאם לאחזקותיה.

נדב דותן, יו"ר הדירקטוריון

הצהרה (certification)

אני, יאיר לוינשטיין, מצהיר כי :

1. סקרתי את הדוח הרבעוני של אלטשולר שחם גמל ופנסיה בע"מ (להלן: "החברה המנהלת") לרבעון שהסתיים ביום 31 במרס 2013 (להלן: "הדוח").
2. בהתבסס על ידיעתי, הדוח איננו כולל כל מצג לא נכון של עובדה מהותית ולא חסר בו מצג של עובדה מהותית הנחוץ כדי שהמצגים שנכללו בו, לאור הנסיבות בהן נכללו אותם מצגים, לא יהיו מטעים בהתייחס לתקופה המכוסה בדוח.
3. בהתבסס על ידיעתי, הדוחות הכספיים הרבעוניים ומידע כספי אחר הכלול בדוח משקפים באופן נאות, מכל הבחינות המהותיות, את המצב הכספי, תוצאות הפעולות, השינויים בהון העצמי ותזרימי המזומנים של החברה המנהלת למועדים ולתקופות המכוסים בדוח.
4. אני ואחרים בחברה המנהלת המצהירים הצהרה זו אחראים לקביעתם ולקיומם של בקורות ונהלים לגבי הגילוי ולבקרה הפנימית על דיווח כספי של החברה המנהלת; וכך-
 - (א) קבענו בקורות ונהלים כאלה, או גרמנו לקביעתם תחת פיקוחנו של בקורות ונהלים כאלה, המיועדים להבטיח שמידע מהותי המתייחס לחברה המנהלת מובא לידיעתנו על ידי אחרים בחברה המנהלת, בפרט במהלך תקופת ההכנה של הדוח;
 - (ב) קבענו בקרה פנימית על דיווח כספי, או פיקוחנו על קביעת בקרה פנימית על דיווח כספי, המיועדת לספק מידה סבירה של ביטחון לגבי מהימנות הדיווח הכספי ולכך שהדוחות הכספיים ערוכים בהתאם לתקני דיווח בינלאומיים (IFRS) ולהוראות הממונה על שוק ההון;
 - (ג) הערכנו את האפקטיביות של הבקורות והנהלים לגבי הגילוי של החברה המנהלת והצגנו את מסקנותינו לגבי האפקטיביות של הבקורות והנהלים לגבי הגילוי, לתום התקופה המכוסה בדוח בהתבסס על הערכתנו; וכך-
 - (ד) גילינו בדוח כל שינוי בבקרה הפנימית של החברה המנהלת על דיווח כספי שאירע ברבעון הרביעי שהשפיע באופן מהותי, או סביר שצפוי להשפיע באופן מהותי, על הבקרה הפנימית של החברה המנהלת על דיווח כספי. וכך-
5. אני ואחרים בחברה המנהלת המצהירים הצהרה זו גילינו לרואה החשבון המבקר, לדירקטוריון ולוועדת הביקורת של הדירקטוריון של החברה המנהלת, בהתבסס על הערכתנו העדכנית ביותר לגבי הבקרה הפנימית על דיווח כספי:
 - (א) את כל הליקויים המשמעותיים והחולשות המהותיות בקביעתה או בהפעלתה של הבקרה הפנימית על דיווח כספי, אשר סביר שצפויים לפגוע ביכולתה של החברה המנהלת לרשום, לעבד, לסכם ולדווח על מידע כספי; וכך-
 - (ב) כל תרמית, בין מהותית ובין שאינה מהותית, בה מעורבת ההנהלה או מעורבים עובדים אחרים שיש להם תפקיד משמעותי בבקרה הפנימית של החברה המנהלת על דיווח כספי.

אין באמור לעיל כדי לגרוע מאחריותי או מאחריות כל אדם אחר, על פי כל דין.

28.5.2013

יאיר לוינסטיין
מנכ"ל

הצהרה (certification)

אני, שרון גרשביין, מצהירה כי :

1. סקרתי את הדוח הרבעוני של אלטשולר שחם גמל ופנסיה בע"מ (להלן: "החברה המנהלת") לרבעון שהסתיים ביום 31 במרס 2013 (להלן: "הדוח").
2. בהתבסס על ידיעתי, הדוח איננו כולל כל מצג לא נכון של עובדה מהותית ולא חסר בו מצג של עובדה מהותית הנחוץ כדי שהמצגים שנכללו בו, לאור הנסיבות בהן נכללו אותם מצגים, לא יהיו מטעים בהתייחס לתקופה המכוסה בדוח.
3. בהתבסס על ידיעתי, הדוחות הכספיים הרבעוניים ומידע כספי אחר הכלול בדוח משקפים באופן נאות, מכל הבחינות המהותיות, את המצב הכספי, תוצאות הפעולות, השינויים בהון העצמי ותזרימי המזומנים של החברה המנהלת למועדים ולתקופות המכוסים בדוח.
4. אני ואחרים בחברה המנהלת המצהירים הצהרה זו אחראים לקביעתם ולקיומם של בקורות ונהלים לגבי הגילוי ולבקרה הפנימית על דיווח כספי של החברה המנהלת; וכך-
 - (א) קבענו בקורות ונהלים כאלה, או גרמנו לקביעתם תחת פיקוחנו של בקורות ונהלים כאלה, המיועדים להבטיח שמידע מהותי המתייחס לחברה המנהלת מובא לידיעתנו על ידי אחרים בחברה המנהלת, בפרט במהלך תקופת ההכנה של הדוח;
 - (ב) קבענו בקרה פנימית על דיווח כספי, או פיקוחנו על קביעת בקרה פנימית על דיווח כספי, המיועדת לספק מידה סבירה של ביטחון לגבי מהימנות הדיווח הכספי ולכך שהדוחות הכספיים ערוכים בהתאם לתקני דיווח בינלאומיים (IFRS) ולהוראות הממונה על שוק ההון;
 - (ג) הערכנו את האפקטיביות של הבקורות והנהלים לגבי הגילוי של החברה המנהלת והצגנו את מסקנותינו לגבי האפקטיביות של הבקורות והנהלים לגבי הגילוי, לתום התקופה המכוסה בדוח בהתבסס על הערכתנו; וכך-
 - (ד) גילינו בדוח כל שינוי בבקרה הפנימית של החברה המנהלת על דיווח כספי שאירע ברבעון הרביעי שהשפיע באופן מהותי, או סביר שצפוי להשפיע באופן מהותי, על הבקרה הפנימית של החברה המנהלת על דיווח כספי. וכך-
5. אני ואחרים בחברה המנהלת המצהירים הצהרה זו גילינו לרואה החשבון המבקר, לדירקטוריון ולוועדת הביקורת של הדירקטוריון של החברה המנהלת, בהתבסס על הערכתנו העדכנית ביותר לגבי הבקרה הפנימית על דיווח כספי:
 - (א) את כל הליקויים המשמעותיים והחולשות המהותיות בקביעתה או בהפעלתה של הבקרה הפנימית על דיווח כספי, אשר סביר שצפויים לפגוע ביכולתה של החברה המנהלת לרשום, לעבד, לסכם ולדווח על מידע כספי; וכך-
 - (ב) כל תרומית, בין מהותית ובין שאינה מהותית, בה מעורבת ההנהלה או מעורבים עובדים אחרים שיש להם תפקיד משמעותי בבקרה הפנימית של החברה המנהלת על דיווח כספי.

אין באמור לעיל כדי לגרוע מאחריותי או מאחריות כל אדם אחר, על פי כל דין.

28.05.2013

שרון גרשביין
מנהלת כספים