



אלטשולר שחם גמל ופנסיה בע"מ

דוח דירקטוריון

ליום 31 במרס, 2014

תוכן העניינים:

פרק	נושא	עמוד
1	מאפיינים כללים של החברה	
	א. כללי	3
	ב. פירוט האחזקות של בעלי המניות	4
	ג. מספרי מס הכנסה של קופות הגמל וקרנות הפנסיה ותקרת שיעורי הפרשות מירבית	5-7
	ד. שווי זכויות עמיתים בקופות הגמל ובקרנות הפנסיה	8-9
	ה. מספר חשבונות עמיתים בקופות הגמל ובקרנות הפנסיה	10
	ו. פירוט חברות המעניקות שירותים מקצועיים	11
	ז. מסמכי היסוד של החברה	11
	ח. מצב עסקי החברה ותוצאות הפעילות	12-13
	ט. אירועים מהותיים בתקופת הדו"ח	14
	י. אירועים לאחר מועד הדו"ח	14
	יא. הליכים משפטיים	15
2	התפתחויות מאקרו כלכליות	16-17
3	התפתחויות בשוק ההון והכספים והקשרן למדיניות ההשקעות	18-19
4	מגמות והתפתחויות בענף קופות הגמל וקרנות הפנסיה	20
5	תיאור מצבן הכספי של הקופות והקרנות שבניהול החברה	21-23
6	גורמי סיכון	24-26
7	אחריות ההנהלה על הבקרה הפנימית על הדיווח הכספי	27
8	פרטים על הנהלת החברה המנהלת	
	א. דירקטוריון החברה והועדות	28-32
	ב. נושאי המשרה	33-35
	ג. תשלומים לנושאי משרה בכירה או עובדי החברה המנהלת	36
9	אופן ניהול החברה	37-39
10	הצהרות הנהלה	40-43

פרק 1: מאפיינים כללים של החברה

כללי

א.

אלטשולר שחם גמל ופנסיה בע"מ (להלן: "החברה" או "החברה המנהלת" או "אלטשולר שחם גמל") מתכבדת להציג את דוח הדירקטוריון לרבעון הראשון של שנת 2014 (להלן: "תקופת הדו"ח"). החברה הינה חברה מנהלת בהתאם לחוק הפיקוח על שירותים פיננסיים (קופות גמל), תשס"ה-2005 (להלן: "החוק"), אשר התאגדה ביום 9 בדצמבר, 2001. מאז הקמתה מנהלת החברה קופות גמל והחל מחודש יולי 2008 מנהלת החברה גם קרנות פנסיה. נכון ליום 31.03.2014 (להלן: "מועד הדו"ח") בניהול החברה 3 קופות גמל ו-2 קרנות פנסיה (להלן: "הקופות"), כדלקמן:

שם הקופה/קרן	סוג הקופה	תחילת הפעילות
אלטשולר שחם גמל	תגמולים ופיצויים	אפריל 2005
אלטשולר שחם השתלמות	קרן השתלמות	אפריל 2005
אלטשולר שחם פיצויים	קופה מרכזית לפיצויים	אפריל 2005
אלטשולר שחם פנסיה מקיפה	קרן פנסיה	יולי 2008
אלטשולר שחם פנסיה כללית	קרן פנסיה	יולי 2008

- הקופות הינן קופות פרטיות.

ב. פירוט האחזקות של בעלי המניות בחברת אלטשולר שחם גמל ופנסיה בע"מ:

נכון למועד הדו"ח, החברה מוחזקת על ידי בעלי המניות, כדלקמן:

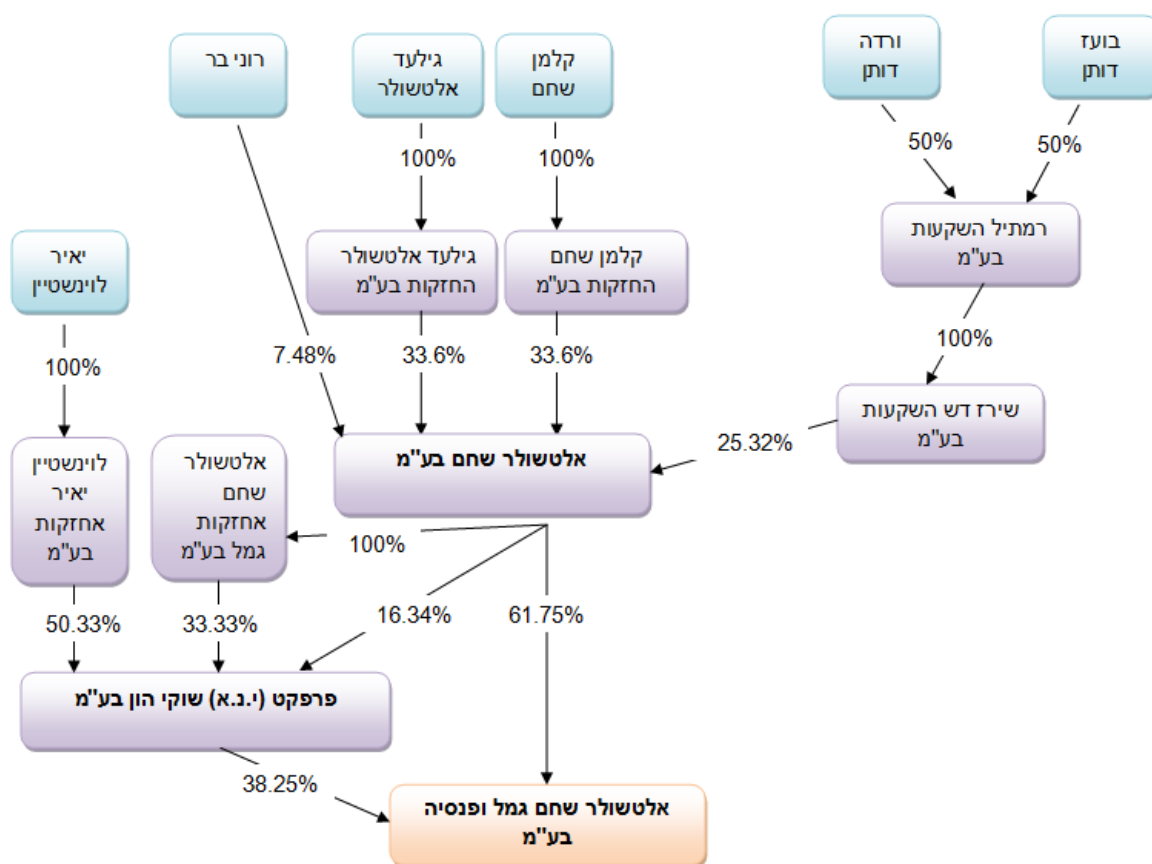
1. אלטשולר שחם בע"מ - 61.75% אשר מוחזקת על ידי בעלי המניות:

- גילעד אלטשולר החזקות בע"מ בשליטת גילעד אלטשולר – 33.6%
- קלמן שחם החזקות בע"מ בשליטת קלמן שחם – 33.6%
- רוני בר – 7.48%
- שירז דש השקעות בע"מ (המוחזקת ב- 100% על ידי חברת רמתיל השקעות בע"מ שבשליטת בועז וורדה דותן) - 25.32%
- * חברת אלטשולר שחם בע"מ מחזיקה בחברת אלטשולר שחם גמל ופנסיה בע"מ גם באופן עקיף באמצעות חברת פרפקט (י.ג.א) שוקי הון בע"מ, כך שסך החזקותיה מסתכם ל-80.75%.

2. פרפקט (י.ג.א) שוקי הון בע"מ - 38.25%, אשר מוחזקת על ידי בעלי המניות:

- לוינשטיין יאיר אחזקות בע"מ בשליטת יאיר לוינשטיין – 50.33%
- אלטשולר שחם אחזקות גמל בע"מ בשליטת אלטשולר שחם בע"מ – 33.33%
- אלטשולר שחם בע"מ – 16.34%

להלן תרשים האחזקות של החברה:



ג. מספרי מס הכנסה של קופות הגמל וקרנות הפנסיה ותקרת שיעורי הפרשות מירבית:

1. קופות גמל – לעצמאיים, שכירים וקופות אישיות לפיצויים:

שם הקופה	מספר אישור במס הכנסה
אלטשולר שחם גמל כללי	1092
אלטשולר שחם גמל מניות	1375
אלטשולר שחם גמל גולד	1288
אלטשולר שחם גמל אג"ח	1376
אלטשולר שחם גמל אג"ח ממשלתי	1395
אלטשולר שחם גמל להיט קלאסי	546
אלטשולר שחם גמל כספית	1394

הפרשות מעביד: עד 7.5% מגובה השכר המדווח ברוטו ועד התקרה המותרת, לפי השיעורים והתנאים הקבועים בתקנה 19 לתקנות מס הכנסה (כללים לאישור וניהול קופות גמל) תשכ"ד – 1964 (להלן: "תקנות מס הכנסה").

הפרשות עובד: עד 7% מגובה השכר המדווח ברוטו ועד התקרה המותרת, לפי השיעורים והתנאים הקבועים בתקנה 19 לתקנות מס הכנסה.

הפרשות מעביד לפיצויים: עד 8.33% משכר העובד.

הפרשות עצמאי: עד גובה התקרה המותרת לפי תקנות מס הכנסה.

2. קרנות השתלמות- לשכירים ולעצמאיים :

שם הקופה	מספר אישור במס הכנסה
אלטשולר שחם השתלמות כללי	1093
אלטשולר שחם השתלמות מניות	1377
אלטשולר שחם השתלמות גולד	1290
אלטשולר שחם השתלמות אג"ח	1378
אלטשולר שחם השתלמות אג"ח ממשלתי	1399
אלטשולר שחם השתלמות נירית קלאסי	558
אלטשולר שחם השתלמות כספית	1398

הפרשות מעביד: עד 7.5% מגובה השכר ברוטו ועד התקרה המותרת.
 הפרשות עובד: עד 2.5% מגובה השכר ברוטו ועד התקרה המותרת, ובלבד שהשיעורים לא יעלו על השיעורים הנקובים בהסכם קיבוצי, והפרשות העובד לא יפחתו משליש מהפרשות המעביד.

הפרשות עצמאי: הפקדות יחיד שיש לו בשנת המס הכנסה מעסק או ממשלח יד.

3. קופות מרכזיות לפיצויים – למעבידים :

שם הקופה	מספר אישור במס הכנסה
אלטשולר שחם פיצויים כללי	1094
אלטשולר שחם פיצויים אג"ח	1417
אלטשולר שחם פיצויים כספית	2008
אשכול שחם פיצויים קלאסי	588

הפרשות מעביד: עד 8.33% מהשכר.
 החל מינואר 2008, לא ניתן לפתוח קופות מרכזיות לפיצויים חדשות. בגין קופות קיימות-החל מינואר 2011 - לא ניתן לבצע הפקדות לקופות אלו.

שם הקרן	מספר אישור במס הכנסה
אלטשולר שחם פנסיה מקיפה	1328
אלטשולר שחם פנסיה כללית	1329

הפרשות מעביד : עד 7.5% מהשכר המדווח ועד התקרה המותרת, לפי השיעורים והתנאים הקבועים בתקנה 19 לתקנות מס הכנסה.

הפרשות עובד : עד 7% מהשכר המדווח ועד התקרה המותרת, לפי השיעורים והתנאים הקבועים בתקנה 19 לתקנות מס הכנסה.

הפרשות מעביד לפיצויים : עד 8.33% משכר העובד לפיצויים.

בקרן הפנסיה המקיפה : סך הפרשות המעביד והעובד לא יעלו על 20.5% מפעמיים השכר הממוצע במשק. לגבי הפרשות עצמאי- ההפקדות החודשיות לא יעלו על התקרה המותרת של 20.5% מפעמיים השכר הממוצע במשק, המהוות 16% מהשכר המבוטח.

ד. שווי זכויות עמיתים בקופות הגמל ובקרנות הפנסיה ליום 31 מרס 2014 (באלפי ₪)

1. קופות הגמל:

שם הקופה	סה"כ זכויות עמיתים ליום 31 מרס 2014
אלטשולר שחם גמל כללי	6,531,763
אלטשולר שחם גמל מניות	176,330
אלטשולר שחם גמל גולד	675,432
אלטשולר שחם גמל אג"ח	378,681
אלטשולר שחם גמל אג"ח ממשלתי	117,394
אלטשולר שחם גמל כספית	27,059
אלטשולר שחם גמל להיט קלאסי	4,640,890
סה"כ	12,547,549

2. קרנות השתלמות:

שם הקופה	סה"כ זכויות עמיתים ליום 31 מרס 2014
אלטשולר שחם השתלמות כללי	6,691,098
אלטשולר שחם השתלמות מניות	220,321
אלטשולר שחם השתלמות גולד	709,750
אלטשולר שחם השתלמות אג"ח	336,625
אלטשולר שחם השתלמות אג"ח ממשלתי	123,695
אלטשולר שחם השתלמות כספית	28,928
אלטשולר שחם השתלמות נירית קלאסי	5,160,933
סה"כ	13,271,350

3. קופות מרכזיות לפיצויים:

שם הקופה	סה"כ זכויות עמיתים ליום 31 מרס 2014
אלטשולר שחם פיצויים כללי	792,394
אלטשולר שחם פיצויים אג"ח	79,028
אלטשולר שחם פיצויים כספית	1,294
אלטשולר שחם פיצויים קלאסי	206,062
סה"כ	1,078,778

סה"כ זכויות עמיתים ליום 31 מרס 2014	שם הקרן
240,209	אלטשולר שחם פנסיה מקיפה
18,858	אלטשולר שחם פנסיה כללית
259,067	סה"כ

ה. מספר חשבונות עמיתים בקופות הגמל ובקרנות הפנסיה ליום 31 במרס 2014:

סה"כ	מעסיקים	עצמאיים	שכירים	שם הבנק/הגוף המתפעל	שם הקופה
200,010	-	98,625	101,385	בנק לאומי	אלטשולר שחם גמל
203,745	-	31,612	172,133	בנק לאומי	אלטשולר שחם השתלמות
2,100	2,100	-	-	בנק לאומי	אלטשולר שחם מרכזית לפיצויים
757	-	61	696	תפעול גמל	אלטשולר שחם פנסיה כללית
5,767	-	514	5,253	תפעול גמל	אלטשולר שחם פנסיה מקיפה
412,379	2,100	130,812	279,467		סה"כ

ו. חברות המעניקות שירותים מקצועיים:

נכון למועד הדו"ח, בתחום הפעילות של קופות הגמל לחברה שלושה ספקים מרכזיים המעניקים שירותים מקצועיים:

1. בנק לאומי (לאומי שירותי שוק ההון בע"מ) - מעניק לחברה שירותי תפעול עבור הקופות: אלטשולר שחם גמל, אלטשולר שחם השתלמות ואלטשולר שחם פיצויים.
2. חברת ג'נריקס, שהינה צד קשור לחברה, מספקת מערכת מחשוב לניהול זכויות עמיתים.
3. אמ"ן מחשבים - מספקת מערכת לניהול הלוואות בקופות הגמל.

בתחום הפעילות של קרנות הפנסיה לחברה שני נותני שירותים מקצועיים מרכזיים:

1. חברת תפעול גמל בע"מ המעניקה לחברה שירותי תפעול לקרנות הפנסיה.
2. חברת ביטוח המשנה הבינלאומית SCOR המספקת ביטוח משנה לכיסוי הביטוחי הניתן לעמיתי קרן הפנסיה המקיפה.

ז. מסמכי היסוד של החברה:

- במהלך תקופת הדו"ח לא חלו שינויים במסמכי היסוד של החברה.
- לאחר תקופת הדו"ח הוגשה בקשה לתיקון תקנון החברה לאגף שוק ההון ביטוח וחסכון, במשרד האוצר.

ה. מצב עסקי החברה ותוצאות הפעילות:

1. המצב הכספי של החברה:

סך נכסי קופות הגמל וקרנות הפנסיה שבניהולה של החברה ליום 31 במרס, 2014 הסתכמו לסך של כ-27.16 מיליארד ₪.

להלן פרטים לגבי סעיפים עיקריים מתוך מאזן החברה המנהלת (באלפי ₪):

ליום 31 בדצמבר 2013	ליום 31 במרס 2014	
165,354	165,745	נכסים
31,101	29,134	השקעות פיננסיות
3,367	4,843	מזומנים ושווה מזומנים
199,822	199,722	סה"כ נכסים
96,813	101,257	הון
103,009	98,465	התחייבויות
199,822	199,722	סה"כ התחייבויות והון עצמי

סך ההשקעות הפיננסיות ויתרות המזומנים של החברה הסתכמו לסך של 33,977 אלפי ₪ המהווים כ-17% מסך המאזן.

יתרת הנכסים הסתכמו לסך של 165,745 אלפי ₪ המהווים כ-83% מסך המאזן.

ההון העצמי של החברה הסתכם לסך של 101,257 אלפי ₪ המהווים כ-51% מסך המאזן.

התחייבויות החברה הסתכמו לסך של 98,465 אלפי ₪ המהווים כ-49% מסך המאזן.

2. תוצאות הפעילות

להלן פרטים לגבי סעיפים עיקריים מתוך הדוח על הרווח הכולל (באלפי ₪):

לשנה שהסתיימה ביום 31 בדצמבר 2013	לתקופה שהסתיימה ביום 31 במרס 2014	
		הכנסות
193,712	57,287	מניהול קופות גמל וקרנות פנסיה
1,587	631	הכנסות מימון
		הוצאות
77,529	23,249	עמלות, הוצאות שיווק והוצאות רכישה אחרות
91,030	25,946	הוצאות הנהלה וכלליות
5,377	1,244	הוצאות אחרות
1,301	451	הוצאות מימון
20,062	7,028	רווח לפני מס

הסבר לסעיפי הרווח וההפסד:

הכנסות - היקף הנכסים של קופות הגמל וקרנות הפנסיה המנוהלות ע"י החברה ליום 31 במרס, 2014 הסתכם לסך של כ- 27.16 מיליארד ₪, אשר הניבו לתקופת הדוח סך של כ-57,287 אלפי ₪. עמלות, הוצאות שיווק והוצאות רכישה נדחות - כוללות בעיקר עמלות שוטפות למשווקים חיצוניים.

הוצאות הנהלה וכלליות - כוללות בעיקר שכר עבודה ונלוות, דמי תפעול בנקים, הוצאות לחברה האם בגין שירותים שהתקבלו בתקופת הדוח ופרסום ויחסי ציבור.

רו"ח המבקר של החברה מנהלת לא הפנה בחוות דעתו את תשומת ליבה של החברה לאירועים מהותיים אשר יש בהם כדי להשפיע על התוצאות הכספיות.

3. מקורות מימון

- מסגרות אשראי:
 - לחברה מסגרת אשראי בנקאית בסך 1,500 אלפי ₪ בריבית שנתית בשיעור של פריים. נכון ליום 31 במרס, 2014 לא נוצלה מסגרת אשראי זו.
 - לחברה מסגרת אשראי בנקאית בסך 3,500 אלפי ₪ בריבית שנתית בשיעור פריים + 0.5. נכון ליום 31 במרס, 2014 לא נוצלה מסגרת אשראי זו.
- הלוואות בנקאיות:
 - בחודש מרס, 2014 חתמה החברה על הסכם חדש למסגרת הלוואה בסך 36 מיליון ₪, מתוכה בתקופת הדוח ניצלה החברה הלוואה בגובה של 32 מיליון ₪ שנלקחה ביום 24 במרס, 2014, נושאת ריבית שנתית נומינלית בשיעור של 2.575%.
 - ההלוואה כלולה בדוחות הכספיים של החברה במסגרת ההתחייבויות הפיננסיות. להבטחת ההלוואה חתמה החברה על מסמך התחייבות לעמידה באמות מידה פיננסיות. נכון לתאריך הדו"ח החברה עומדת בהתחייבויותיה באמות המידה הפיננסיות. הוצאות המימון שנזקפו בגין הלוואה זו בתקופת הדוח מסתכמות לסך של 52 אלפי ₪.
 - ביום 31 ביולי, 2013 נחתם הסכם הלוואה מול תאגיד בנקאי, במסגרתו נטלה החברה הלוואה בסך 18 מיליון ₪. הוצאות המימון שנזקפו בתקופת הדוח בגין הלוואה זו מסתכמות לסך של 148 אלפי ₪.

ט. אירועים מהותיים בתקופת הדו"ח:

- ביום 20 במרס, 2014 סיים מר שי דטיקה את כהונתו כדירקטור חיצוני, יו"ר ועדת השקעות וחבר ועדת ביקורת בחברה.
- ביום 20 במרס, 2014 מונה מר בארי בן זאב כדירקטור חיצוני, יו"ר ועדת השקעות וחבר ועדת ביקורת בחברה.
- ביום 23 במרס, 2014 חתמה החברה על הסכם הלוואה מול בנק לאומי למסגרת הלוואה בסך 36 מיליון ש. הסכם זה החליף הסכמים קודמים בין הצדדים.
- ביום 26 במרס, 2014 סיים מר ישעיהו אורזיצר את כהונתו כמנהל סיכונים של קרנות הפנסיה שבניהול החברה ובמקומו מונה מר משה שמעוני.

י. אירועים לאחר מועד הדו"ח:

- ביום 29 במאי, 2014 אישר דירקטוריון החברה חלוקת דיבידנד, בסך של 5 מליון ש"ח, לבעלי מניות החברה.

נכון ליום 31 במרס, 2014 מתנהלים נגד החברה ההליכים המשפטיים הבאים:

- תביעות של עמיתים כנגד החברה בסך כולל של כ-70 אלפי ₪, הנסובות על טענות לכאורה בקשר עם ליקויים בהעברת כספים וטענות לכאורה בקשר לחישוב תשואות. בגין תביעות אלו- החברה בדעה כי עומדות לה טענות הגנה טובות וכי אין זה צפוי (דהיינו, ההסתברות אינה עולה על 50%) שבית המשפט יקבל את התביעה ושהתובע יזכה בתביעתו.
- תביעה של סוכן כנגד החברה המתנהלת בבית משפט השלום. התביעה נסובה על טענת הסוכן בדבר תשלומים שונים המגיעים לו, לכאורה, מהחברה. בגין תביעה זו - החברה מעריכה בהסתברות של מעל 50% כי הסכום שבו תחויב לשלם לא יעלה על סך של 400 אלפי ש"ח.
- תביעה כנגד החברה מטעם צד שני לעסקה שבוצעה במסגרת השקעות הכספים בקופות הגמל שבניהול החברה. החברה מצויה בשלבים ראשוניים של לימוד התביעה והכנת כתב ההגנה ואינה יכולה להעריך את סיכוייה.

פרק 2: התפתחויות מאקרו כלכליות והקשרן למדיניות ההשקעות

סביבה כלכלית והשפעת גורמים חיצוניים על פעילות החברה

הפעילות הכלכלית בארץ שבה להתרחבות מתונה ברבעון הראשון של השנה, וזאת לצד קיטון בהוצאות הממשלה ועלייה בהיקף גביית המיסים. למרות התנאים המשופרים, הנגידה בחרה להוריד את הריבית ברבע אחוז במהלך הרבעון. מגמת השיפור נרשמה גם בשוק ההון המקומי, שרשם עליות מחירים גבוהות יותר בהשוואה לשווקים אחרים בעולם, ובמחזורי מסחר גבוהים יותר מאלו שראינו בשנת 2013.

מעבר לים נרשמה מגמה מעורבת. בארה"ב נרשמה מגמת שיפור כלכלית, אולם בקצב איטי יחסית. האבטלה בארה"ב המשיכה לרדת אולם התרחבות הפעילות בתחום הנדל"ן נעצרה במקצת. באירופה, האבטלה עדיין גבוהה והתאוששות איטית בצמיחה היא עשויה להוביל את הבנק המרכזי לפעול ביתר שאת לעידוד הצמיחה ברבעונים הקרובים. גם הכלכלה הסינית רשמה תוצאות מעורבות, אולם הממשלה החלה לנסות להתמודד עם הבעיות מבית בצורה אקטיבית יותר. שווקי המניות בעולם התנהגו בהתאם והגיבו במגמה שלילית קלה.

ההתרחשויות במשק הישראלי

הנתונים הכלכליים מצביעים על שיפור מתון בצמיחה ברבעון הראשון של השנה. יצוא הסחורות שב לעלות בחודשים האחרונים והאינדיקטורים לצריכה הפרטית היו מעורבים - עלייה בפדיון בענפי הכלכלה ובמכירות בכרטיסי אשראי, ומנגד ירידה במכירות רשתות השיווק. הצמיחה בשנת 2013 הסתכמה לשיעור של 3.3%, שיעור נמוך מזה של השנים הקודמות, אולם נתון מעודד בהשוואה למדינות מפותחות אחרות בעולם. לפי ההערכות שיעור הצמיחה בשנה הקרובה צפוי להיות דומה.

השיפור בכלכלה נתמך בשיעור האבטלה הנמוך, בתרומה של הגז הטבעי ובגידול בגביית המיסים, מה שממשיך לצמצם את הגירעון. שיעור האבטלה ירד לאחרונה לנקודה הנמוכה מזו שנים, אולם במהלך הרבעון הוא עלה במקצת לרמה של 5.8%, עדיין שיעור נמוך למדי. הירידה בשיעור האבטלה בשנה האחרונה נבעה בעיקר מעלייה במספר המועסקים, רובם במשרה מלאה. המצב המשופר של הכלכלה המקומית סייע לירידה של פרמיית הסיכון של ישראל כפי שהיא נמדדת מחוץ ה-CDS. פרמיית הסיכון של ישראל ירדה במהלך הרבעון לכ-1%,

למרות השיפור, בנק ישראל הפתיע והפחית את הריבית ב-0.25% לרמה של 0.75% בחודש פברואר. בין הגורמים להורדה היו האינפלציה הנמוכה, חוזקו של השקל והערכת הבנק שהשיפור בייצוא ברבעון האחרון של שנת 2013 מקורו באפקט חד פעמי. הפחתת הריבית הגיעה אמנם בניגוד למגמה ברוב שווקי העולם ובעיקר בשווקים המתעוררים, שם העלו לאחרונה את הריבית, אך היא עקבית ותומכת בפעולות בנק ישראל בשוק המט"ח.

הרבעון הראשון היה חלש אצל הכלכלה האמריקנית. החולשה הורגשה לא רק בשוק העבודה, אלא גם בירידה בייצור התעשייתי, במכירות הקמעונאיות, ובשוק הדיור. ייתכן שההסבר נעוץ בחורף הקשה במיוחד במדינה, ובסיומו ישובו הנתונים למגמה חיובית יותר. למרות זאת, הפד המשיך לצמצם את תוכנית רכישות האג"ח בקצב של כ- 10 מיליארד דולר לחודש, והבהיר שרק חולשה בארה"ב או משבר בשווקים המתעוררים, עלולים לעצור את התהליך ולחייב חשיבה מחדש. בנוסף, הודגש כי שיעור האבטלה קרוב לסף המשקף חוזק בשוק העבודה, ולכן ההחלטות העתידיות ייקחו בחשבון גם אינדיקטורים נוספים משוק העבודה, כגון שיעור ההשתתפות, שיעור המועסקים במשרה חלקית ועוד. במסיבת העיתונאים לקראת סוף הרבעון, אמרה הנגידה החדשה יילן כי להערכתה הריבית במדינה תחל לעלות כ- 6 חודשים מסיום תכנית הרכישות, כלומר במחצית הראשונה של שנת 2015.

באירופה נמשכת מגמת ההתאוששות. למעשה, הצמיחה בגוש עמדה על 1.1% בשנה לפי תוצאות הרבעון הרביעי של שנת 2013, שיעור גבוה מהצפוי. בראש המדינות הצומחות עמדו גרמניה (1.5%) וצרפת (1.2%), ואפילו מדינות כמו ספרד (0.9%) ואיטליה (0.5%) עברו לצמיחה חיובית לראשונה מאז שנת 2011. עם זאת, עדיין שיעור האבטלה בגוש נותר גבוה למדי, כ- 12% בממוצע.

לאור ההתאוששות האיטית, הבנק המרכזי באירופה הותיר את הריבית ללא שינוי. בנאום, הדגיש הנגיד, מריו דראגי, שהבנק מוכן לפעול בנחישות על ידי מדיניות מרחיבה יותר במידה ותירשם הרעה בתנאי האשראי עקב הצמצום של הפד, או הידרדרות נוספת בתחזית האינפלציה לטווח הבינוני. לעת עתה, האינפלציה בגוש האירו ממשיכה להיות נמוכה למדי - 0.5% במרס, הרמה הנמוכה ביותר מאז שנת 2009, אינפלציה נמוכה בהרבה מיעד הבנק המרכזי של 2%. בינתיים כאמור, הבנק המרכזי החליט להותיר את הריבית ללא שינוי על 0.25%, אך הנתונים הללו מגבירים את הסיכוי להתערבות נוספת שלו בעתיד.

במהלך הרבעון בטורקיה המטבע המקומי נחלש בעשרות אחוזים מול האירו והאינפלציה זינקה. בעקבות זאת פרסם הבנק המרכזי של טורקיה הודעת חרום מיוחדת בה העלה את הריבית בשיעור חריג מ-7.75% ל-12% ואת הריבית השבועית מ-4.5% ל-5.5%. המהלך הביא להתחזקות של המטבע הטורקי בצורה מינורית בלבד.

בברזיל, הריבית עלתה שוב במהלך הרבעון. בפעם השמינית בשנה החולפת, הבנק המרכזי בברזיל העלה את הריבית ב-0.25 נקודת אחוז ל-10.75 אחוזים, וזאת על אף שהאינפלציה התמתנה מהר מהצפוי ל-5.59%. כנראה שהבנק המרכזי מעוניין להמשיך לתמוך במטבע המקומי. לאור ההתרחשויות השליליות, הורידה סוכנות הדירוג S&P את דירוג האשראי של המדינה מ-BBB ל-BBB-.

פרק 3: התפתחויות בשוק ההון והכספים

שוק המניות

הראלי בשוק המניות הישראלי נמשך. לאחר שהשליש האחרון של שנת 2013 הניב תשואות חיוביות נאות בשוק המניות המקומי, נפתחה גם שנת 2014 ברגל ימין עם המשך העליות ברבעון הראשון. בלטו בעיקר מניות השורה השנייה עם עלייה של כ- 6% במדד ת"א 75, ואילו מדד ת"א 25 עלה בתקופה זו בכ- 5%. מדד היתר 50, שכיכב אשתקד הסתפק בעלייה של כ- 4% מתחילת השנה. מגמה חיובית נרשמה גם במחזורי המסחר, כאשר נפח המסחר היומי הממוצע במהלך הרבעון הראשון עמד על כ- 1.25 מיליארד שקלים, גבוה מהשפל שנרשם בחודשים יולי-אוגוסט בשנת 2013 של 800 מיליון שקלים ליום. הדברים התרחשו על רקע שיפור מתון בתוצאות של החברות המקומיות ברבעון האחרון של שנת 2013.

מנגד, מדדי המניות בעולם רשמו ברבעון הראשון מגמה מעורבת עם נטייה לירידות שערים. בנוסף, אפשר לציין את העובדה שפער הביצועים בין השווקים המפותחים לאלו המתפתחים הלך והתרחב בעיקר על רקע המשך השיפור בצמיחה במדינות המפותחות והעלייה ברמת הסיכון במשקים המתעוררים. בין הבולטים בירידות אפשר לציין את מדד הניקי היפני שצנח ב- 10.7% ואת המדד הסיני (FTSE CHINA 25) שירד ב- 7.7%. צריך לזכור כי עליות המחירים בשנים האחרונות הובילו את מרבית המדדים בעולם להיסחר במכפילי רווח גבוהים מהערך הממוצע שלהם לאורך ההיסטוריה, כך שעצירת העליות אינה מפתיעה.

לאור ההתפתחויות בעולם הוסיפה החברה במהלך הרבעון כ- 1% לשיעור ההקצאה המנייתי שלנו בחו"ל, בעיקר לשווקים שחוו ירידות מחירים בעקבות המשבר בין רוסיה לאוקראינה. בנוסף, הסיטה החברה חשיפה של כ- 2% ממדדים בארה"ב למדדים מובילים באירופה.

שוק איגרות החוב

הרבעון הראשון התאפיין בהמשך מגמה חיובית בשוק אגרות החוב הממשלתיות והקונצרניות בארץ, וזאת על רקע הורדת הריבית של הנגיד בחודש פברואר. איגרות החוב הקונצרניות רשמו עליות שערים גבוהות יותר יחסית לאיגרות החוב הממשלתיות, מה שהוביל לצמצום נוסף במרווחי התשואה שלהן מול איגרות החוב הממשלתיות.

המסחר באג"ח הממשלתיות בארה"ב התאפיין בתנודתיות גבוהה במהלך הרבעון. בפתחת הרבעון עמדו התשואות של האג"ח האמריקניות ל- 10 שנים על רמה של קרוב ל- 3%, והתשואה הלכה וירדה לאיזור ה- 2.7% לקראת סוף הרבעון. זאת למרות דבריה של נגידת הפד באשר לכוונת הבנק לסיים בהדרגה את תוכנית הרכישות ולאחר כחצי שנה להתחיל להעלות את הריבית במדינה. אגרות החוב באירופה הציגו גם הן עליות מחירים בעקבות הרגיעה היחסית בין רוסיה לאוקראינה. בלטו בעיקר אגרות החוב של מדינות ה- PIIGS, אשר הציגו עליות מחירים משמעותיות.

גם באפיק הקונצרני בארה"ב ראינו מגמת עליות, אם כי בצורה מתונה, בעיקר במח"מ הקצר והבינוני. המגמה החיובית בארה"ב ובאירופה התבטאה גם במרווחי התשואה מהאג"ח הממשלתיות שהצטמצמו בכל דירוגי ההשקעה.

הקשרן של ההתפתחויות המאקרו כלכליות למדיניות ההשקעה בקופות

הציפיות האינפלציוניות לטווח של 10 שנים עמדו במהלך הרבעון על כ- 2.4%, גבוהות מידי להערכת החברה, ולכן הוגדל הרכיב השקלי על פני הצמוד בכ- 4%, כך שהחלק הצמוד היווה בסוף הרבעון כ- 40% מהאפיק הסולידי. בנוסף העריכה החברה מספר שינויים ברכיב החוב הזר. ביניהן, נסגרה כל החשיפה לאג"ח של ממשלת קנדה היות ולהערכת החברה לא צפויים רווחי הון נוספים בעקבות השתטחות העקום הקנדי. פרט לכך, רכשה החברה כ- 0.5% אג"ח ל- 10 שנים של ממשלת מקסיקו, כלכלה חזקה שנמצאת בתנופה חיובית שהתלילות של עקום התשואות במדינה גבוהה מידי להערכתה. השינויים האלו הובילו לירידה של כ- 2% בחשיפה המטבעית, בעיקר כתוצאה ממכירת הדולר הקנדי.

קשר בין התפתחויות מקרו כלכליות להתפתחות הקופה

ההתפתחויות בשוק קופות הגמל השפיעו גם על התנהלות והתפתחות קופות הגמל וקרנות הפנסיה של החברה. סך נכסי קופות הגמל בישראל (תגמולים ופיצויים, קרנות השתלמות וקופות מרכזיות לפיצויים) הסתכמו למועד הדו"ח לכ- 354 מיליארד ₪ לעומת כ- 347 מיליארד ₪ בשנת 2013, גידול של כ- 2%. כמו כן, נכסי קופות הגמל של החברה עלו ברבעון הראשון לשנת 2014, מסך נכסים של כ- 24.96 מיליארד ₪ בדצמבר 2013 לסך נכסים של כ- 26.89 מיליארד ₪, גידול של כ- 7.73% בסך נכסי הקופות. הגידול המשמעותי בנכסי קופות הגמל אותן מנהלת החברה נובע משני גורמים עיקריים: האחד הינו תשואות חיוביות של נכסי הקופות והשני הינו גידול בהעברת זכויות של עמיתים פעילים קיימים בענף והצטרפויות של עמיתים חדשים לקופות בניהול החברה.

סך נכסי קרנות הפנסיה בישראל (קרנות כלליות, חדשות, וותיקות) הסתכם בסוף התקופה הנסקרת לכ- 168 מיליארד ₪ לעומת 160 מיליארד ₪ בסוף שנת 2013, גידול של כ- 5%. נכסי קרנות הפנסיה של החברה גדלו במהלך הרבעון הראשון לשנת 2014 מסך נכסים של 226.5 מיליון ₪ בדצמבר 2013, לסך נכסים של כ- 259 מיליון ₪ בסוף מרס 2014, גידול של כ- 14% מנכסי הקרנות שנבע מהצטרפויות של עמיתים חדשים ותשואות חיוביות.

פרק 4: מגמות והתפתחויות בענף קופות הגמל וקרנות הפנסיה

הוראות חוק עיקריות

על החברה חלים חוקים, תקנות, צווים והוראות הממונה הקשורים לתחומי פעילותה.
להלן תמצית החקיקה שפורסמה בתקופת הדו"ח ואשר צפויה להשפיע מהותית על הדוחות הכספיים של החברה:

- תקנות הפיקוח על שירותים פיננסיים (קופות גמל) (הוצאות ישירות בשל ביצוע עסקאות) התשס"ח-2008 – במסגרת התיקון לתקנות, הועברו עמלות ניהול חיצוני במלואן להוראת השעה הקבועה בסעיף 3 לתקנות, אשר הוארכה עד ליום 31.12.2017, הורחבו ההוצאות הישירות המפורטות בתקנה 2 והוטלה מגבלה ביחס לשיעור המקסימלי של הוצאות הישירות מסוגים מסויימים אשר ניתן לגבות מהעמיתים.
- תקנות הפיקוח על שירותים פיננסיים (קופות גמל) (דמי ניהול) (תיקון), התשע"ד-2013 – מטרת התקנות לקבוע את דמי הניהול אשר החברה רשאית לגבות בגין קופות הגמל שבניהולה. התיקון לתקנות התיר לחברה לגבות דמי ניהול מינימאליים החל משנת 2016.
- תקנות הפיקוח על שירותים פיננסיים (קופות גמל) (משיכת כספים מקופת גמל) (חשבונות בעלי יתרת צבירה נמוכה) (הוראת שעה), התשע"ד-2014 והחוזר מכוחן- התקנות והחוזר מאפשרים משיכת כספים מחשבונות בקופות גמל בעלי יתרת צבירה נמוכה בפטור ממס עד לחודש מרס, 2015, בכפוף לתנאים הקבועים בהוראות אלו.

להלן עיקרי החוזרים שפורסמו בתקופת הדו"ח ואשר צפויים להשפיע מהותית על הדוחות הכספיים של החברה:

- הוראות דיווח כספי לקרנות פנסיה חדשות – תיקון – הקובע כיצד לערוך את המאזן האקטוארי של קרנות הפנסיה שבניהול החברה.
- מדיניות תגמול בגופים מוסדיים – החוזר נועד להסדיר את הסדרי התגמול ולהביא לגיבוש מדיניות תגמול של נושאי משרה ובעלי תפקידים מרכזיים באופן שימנעו מתן תמריצים שיעודדו לקיחת סיכונים שאינם עומדים בקנה אחד עם יעדי החברה.
- החוזר המאוחר (קודקס) - במהלך תקופת הדו"ח ולאחריה נכנסו לתוקף פרקים מהחוזר המאוחד (קודקס) שמאגד את חוזרי הממונה.

פרק 5: תיאור מצבן הכספי של הקופות והקרנות שבניהול החברה

א. הטבלה הבאה מציגה את הצבירות נטו של הקופות באלפי ₪ לתקופת הדוח. הצבירה החיובית בתקופת הדוח נובעת מפעילות מואצת של העברת זכויות עמיתים מקופות גמל וקרנות השתלמות המנוהלות על ידי גופים מתחרים.

להלן נתוני צבירה נטו של קופות הגמל וקרנות הפנסיה באלפי ₪:

שם הקופה	סה"כ צבירה נטו רבעון 1 2014
אלטשולר שחם גמל כללי	387,078
אלטשולר שחם גמל מניות	18,670
אלטשולר שחם גמל גולד	59,577
אלטשולר שחם גמל אג"ח	(1,540)
אלטשולר שחם גמל אג"ח ממשלתי	1,067
אלטשולר שחם גמל להיט קלאסי	52,759
אלטשולר שחם גמל כספית	397
אלטשולר שחם השתלמות כללי	560,818
אלטשולר שחם השתלמות מניות	36,847
אלטשולר שחם השתלמות גולד	96,357
אלטשולר שחם השתלמות אג"ח	892
אלטשולר שחם השתלמות אג"ח ממשלתי	(8)
אלטשולר שחם השתלמות נירית קלאסי	122,493
אלטשולר שחם השתלמות כספית	(369)
אלטשולר שחם פיצויים כללי	15,130
אלטשולר שחם פיצויים אג"ח	4,350
אלטשולר שחם פיצויים כספית	(90)
אלטשולר שחם פיצויים קלאסי	(6,817)
אלטשולר שחם פנסיה כללית	1,155
אלטשולר שחם פנסיה מקיפה	27,434
סה"כ צבירה	1,376,200

תשואות נומינליות ברוטו של קופות הגמל וקרנות הפנסיה שבניהול החברה לתקופת הדוח:

תשואה נומינלית ברוטו (ב-%)		
שם הקופה/קרן	תחום פעילות	רבעון 1 2014
אלטשולר שחם גמל כללי	תגמולים ופיצויים	2.53
אלטשולר שחם גמל מניות	תגמולים ופיצויים	2.72
אלטשולר שחם גמל גולד	תגמולים ופיצויים	2.84
אלטשולר שחם גמל אג"ח	תגמולים ופיצויים	2.52
אלטשולר שחם גמל אג"ח ממשלתי	תגמולים ופיצויים	1.62
אלטשולר שחם גמל להיט קלאסי	תגמולים ופיצויים	2.56
אלטשולר שחם גמל כספית	תגמולים ופיצויים	0.24
אלטשולר שחם השתלמות כללי	קרן השתלמות	2.43
אלטשולר שחם השתלמות מניות	קרן השתלמות	2.74
אלטשולר שחם השתלמות גולד	קרן השתלמות	2.72
אלטשולר שחם השתלמות אג"ח	קרן השתלמות	2.48
אלטשולר שחם השתלמות אג"ח ממשלתי	קרן השתלמות	1.56
אלטשולר שחם השתלמות נירית קלאסי	קרן השתלמות	2.47
אלטשולר שחם השתלמות כספית	קרן השתלמות	0.25
אלטשולר שחם פיצויים כללי	קופה מרכזית לפיצויים	2.48
אלטשולר שחם פיצויים אג"ח	קופה מרכזית לפיצויים	2.29
אלטשולר שחם פיצויים כספי	קופה מרכזית לפיצויים	0.24
אלטשולר שחם פיצויים קלאסי	קופה מרכזית לפיצויים	2.63
אלטשולר שחם פנסיה כללית	קרן פנסיה כללית	2.24
אלטשולר שחם פנסיה מקיפה	קרן פנסיה מקיפה	2.08

ניתוח התשואה שהשיגו הקופות - תרומה של אפיקי ההשקעה העיקריים לתשואה נומינלית ברוטו:

התשואות ברבעון הראשון של שנת 2014 נבעו מהשקעות באפיקים השונים כמו: מניות, אגרות חוב לסוגיהן (ממשלתיות וקונצרניות, סחירות ולא סחירות), קרנות נאמנות ומכשירים פיננסיים נגזרים. הטבלה הבאה מייצגת את התרומה המשוקללת על פי האחזקות של אפיקים אלו ברבעון זה, לתשואות שהושגו בקופות הכלליות:

סוג האפיק	%
אג"ח ממשלתיות סחירות ולא סחירות	0.77%
אג"ח קונצרניות סחירות	0.42%
מניות וניירות ערך אחרים סחירים ¹	0.65%
אג"ח לא סחירים	0.39%
ניירות ערך אחרים לא סחירים	0.20%
הלוואות	0.10%

¹ כולל אופציות וחוזים עתידיים על מניות

פרק 6: גורמי סיכון

להלן פירוט גורמי הסיכון של החברה:

א. סיכוני שוק

ניהול תיק ההשקעות של קופות הגמל וקרנות הפנסיה נעשה בשאיפה להשגת תשואה אופטימאלית במסגרת מדיניות ההשקעות ומדיניות ניהול הסיכונים של ועדת השקעות והדירקטוריון. ועדת ההשקעות של החברה, בעת קביעת מדיניות ההשקעות ורמת הסיכון מתייחסת לשורה של קריטריונים ומאפיינים ברמת ההקצאה האסטרטגית של קופות הגמל וקרנות הפנסיה וסוגי הנכסים כמו: תחזיות כלכליות, התפתחויות אפשריות (כולל פוליטיות) וסיכונים בשווקים הפיננסיים והריאליים. בהתאם, מעדכנת הוועדה את מדיניות ההשקעות מעת לעת על פי הנדרש. הסיכונים המרכזיים המשפיעים על מדיניות ההשקעות נמצאים במעקב של מנהל הסיכונים ומדווחים לדירקטוריון, לוועדת ההשקעות ולוועדת אשאים, מעת לעת. סיכונים אלו הם:

1. סיכוני השקעה כלליים

ככלל, החברה פועלת להקטנת הסיכונים הקיימים בהשקעות. זאת ע"י השקעה באפיקים בעלי רמות סיכון כפוף למדיניות ההשקעות של הקופות, תוך פיזור בין אפיקי השקעה, מטבעות ובסיסי הצמדה. הקצאת הנכסים בין אפיקי ההשקעה השונים והשקעות ספציפיות מבוצעת במטרה להשיג תשואה מקסימאלית מול רמות הסיכון שנקבעו ועדת ההשקעות. קבלת החלטה להשקעה בנכס ייחודי נעשית לאחר בחינת הפרמטרים הרלבנטיים שעיקרם הם התשואה הצפויה ורמות הסיכון השונות (שוק, אשראי, תפעולי, משפטי).

2. סיכוני ריבית

השינויים בשערי הריבית משפיעים על שוויים של נכסי החוב המוחזקים ע"י הקופות ועל שוויים של נכסים אחרים בהם מושקעות הקופות. ועדת ההשקעות, בעת קבלת החלטות לגבי מדיניות השקעה באגרות חוב ובמתן הלוואות לסוגיהן, מתייחסת לתחזיות כלכליות שביניהן גם התייחסות לשערי חליפין ואינפלציה וכן תחזיות לגבי שינויים בשערי ריבית. על סמך אלו מקבלת ועדת השקעות החלטות לגבי השקעה באגרות חוב ונכסי חוב אחרים, תוך התייחסות לרמות הסיכון השונות: שוק, אשראי, משפטי ותפעולי. אגרות החוב לסוגיהן וההלוואות, רמות הסיכון שבהן (אשראי, חשיפה ענפית) ומשך החיים שלהן.

3. סיכוני אשראי

מדיניות החברה היא להשקיע באגרות חוב ובמתן הלוואות, שטרי הון ופיקדונות של חברות המדורגות בדרך כלל בדרוג אשראי המבטא סיכון אשראי נמוך. הקופות שומרות על חשיפה למנפיק בהתאם לתקנות ההשקעה, דרוג המנפיק והנחיות הדירקטוריון וועדת השקעות. השקעה או הלוואה מתבצעת רק לאחר ניתוח ובדיקה יכולת החזר של החוב על ידי החברה המנפיקה ביחד עם תנאי ההשקעה/הלוואה, הבדיקה נעשית על ידי מערך האשראי של החברה.

4. סיכון שער חליפין

הקופות משקיעות בניירות ערך ובמכשירי השקעה הנקובים במט"ח ובכך נוצר סיכון שער חליפין. לפיכך מבצעות הקופות גידורים מלאים או חלקיים באמצעות נגזרי מט"ח בהתאם להנחיות ועדת השקעות.

5. סיכונים נזילות/סחירות

הקופות משקיעות בניירות ערך ובמכשירי השקעה סחירים ולא סחירים. בכך נוצרים סיכונים נזילות וסיכונים סחירות. הקופות משקיעות במכשירים פיננסיים לא סחירים ו/או לא נזילים בהתאם למגבלות עליהן החליטה ועדת השקעות ובהתאם למגבלות רגולטוריות באשר הן קיימות.

ב. סיכונים משפטיים

פעילות החברה מלווה בייעוץ משפטי שוטף, הבא לידי ביטוי, בין היתר, בעריכת ההתקשרויות וההסכמים של החברה. הסיכונים בעיקרם קשורים בעמידה בהוראות ההסדר התחיקתי בתפעול השוטף. סיכונים משפטיים קיימים גם בפעילות ההשקעה השוטפת בעיקר בשל אי פירעון התחייבות בהתאם לנייר ערך ספציפי. בנוסף, החברה חשופה לסיכונים רגולטוריים ולהטלת עיצומים כספיים בגין אי קיום הוראות הדין. החברה בנתה תוכנית אכיפה, נהלי עבודה ותהליכי בקרה ודיווח על מנת להתמודד עם סיכונים ציות אלו.

ג. סיכונים אקטואריים בקרנות הפנסיה

בניהול קרנות פנסיה יש להתייחס למספר סיכונים אפשריים כגון שינויים בתוחלת חיים, סיכון מודל האקטוארי, תשואה מינימאלית כפי שקבועה במודל האקטוארי, סיכונים התנהגות עמיתים כגון בגין בחירה בתקופת אבטחת פנסיה, שינויים בחקיקה ו/או בתקנון הקרן והשלכותיהם ועוד. סיכונים שרלבנטיים רק לפנסיה המקיפה הינם תשואה דמוגרפית שמושפעת מתביעות עמיתים בגין אבדן כושר עבודה או שארים, היקף הנפקת אגרות חוב מיועדות של ממשלת ישראל. הקרן התקשרה עם מבטח משנה לביטוח פעילות העמיתים בקרן הפנסיה המקיפה, מפני תביעות בגין נכות (אבדן כושר עבודה) ו/או שארים. בנוסף הקרן מבצעת לעמיתים המבקשים להצטרף אליה חיתום רפואי. הכיסוי הביטוחי המוענק לעמיתי הקרן, הינו בהתאם לנוסח תקנון הקרן, כפי שיעודכן מעת לעת, לרבות בגין שינויי חקיקה, מקדמי תוחלת חיים וכדומה. הביטוח מכסה את מסלולי הביטוח והוראות תקנון הקרן, כלומר מבטח המשנה ישתתף בתביעות על פי התנאים הקבועים בתקנון בהתאם לחלקו.

ד. סיכונים תפעוליים

תפעול קופות הגמל יוצר מטבע הדברים, סיכונים תפעוליים שאם יתממשו, עלולים לגרום נזקים ולפגוע בפעילות השוטפת של החברה, הן בצד העמיתים והן בצד ההשקעות. החברה משקיעה משאבים לשם זיהוי כל סוגי הסיכונים התפעוליים, קביעת רמת החומרה של כל אחד ואחד מהם, בניית אמצעים למניעת היווצרותם של סיכונים אלו ותהליכי עבודה אלטרנטיביים במקרה של פגיעה בפעילות התקינה. כל אלו מגובים בנוהלי עבודה.

הסיכונים התפעוליים העיקריים מתרכזים סביב הנושאים הבאים:

- מעילות והונאות – החברה מתווה בקרות בתחומים בהם קיים סיכון אינהרנטי למעילות והונאות כגון תחום המסחר וטיפול בהעברות כספים של עמיתים. בין הבקורות המופעלות: הגדרת הרשאות לפעולה תוך מתן דגש על הפרדת תפקידים, אישור על ידי מורשה חתימה ועוד.
- פגיעה במערכות המחשב של החברה – מערכות המחשב של החברה מוגנות על ידי מגוון של אמצעים כמו Firewall, מידורים לוגיים, הגבלות גישה, סיסמאות ועוד. גיבוי המערכות ובסיסי הנתונים נעשה מידי יום. בנוסף, החברה מבצעת גיבוי של הנתונים בחוות שרתים נפרדת.
- פגיעה במערכות התפעול ובפעילות מול הבנקים - החברה התקשרה בהסכם עם שני גופי תפעול, לתפעול השוטף של קופות הגמל וקרנות הפנסיה. כמו כן, בחברה מערכת CRM לצורך מעקב ותיעוד אחר זכויות העמיתים. בחברה מחלקות התומכות בפעילות השוטפת ומלוות את עבודת גורמי התפעול. לחלק מסיכוני התפעול ניתן ביטוי במסגרת הסכמי התפעול.
- פגיעה ברכוש - הסיכונים העיקריים לרכוש הינם גניבה, אש והצפה. החברה נוקטת באמצעים שונים למניעת סיכונים אלו, כגון, נעילת הכניסות למשרדי החברה באמצעים ביומטריים או באמצעות קודים, התקנת גלאי אש ועשן העוברים בקרות ובדיקות תקופתיות ועוד. כמו כן, החברה מפעילה אתר חלופי לשעת משבר אליו היא יכולה להעתיק את פעילותה הקריטית בעת הצורך. לצורך כך מבצעת החברה מעת לעת תרגילי חירום להעתקת פעילותה לאתר חלופי.

פרק 7: אחריות ההנהלה על הבקרה הפנימית על הדיווח הכספי

1. בקרות ונהלים לגבי הגילוי:

הנהלת החברה, בשיתוף המנכ"ל ומנהלת הכספים של החברה, העריכו לתום התקופה המכוסה בדוח זה את האפקטיביות של הבקרות ונהלים לגבי הגילוי של החברה. על בסיס הערכה זו, מנכ"ל החברה ומנהלת הכספים הסיקו כי לתום תקופה זו הבקרות ונהלים לגבי הגילוי של החברה הנן אפקטיביות על מנת לרשום, לעבד, לסכם ולדווח על המידע שהחברה נדרשת לגלות בדוח הרבעוני בהתאם להוראות הדין והוראות הדיווח שקבע הממונה על שוק ההון ביטוח וחסכון ובמועד שנקבע בהוראות אלו.

2. בקרה פנימית על דיווח כספי:

במהלך הרבעון המסתיים ביום 31 במרס, 2014 לא אירע כל שינוי בבקרה הפנימית של החברה על דיווח כספי אשר השפיע באופן מהותי, או סביר שצפוי להשפיע באופן מהותי, על הבקרה הפנימית של החברה על דיווח כספי.

פרק 8: פרטים על הנהלת החברה המנהלת

א. דירקטוריון החברה והועדות:

- **שם ושם משפחה: רן שחם**
מס' ת.ז.: 27700244
שנת לידה: 1970
מען: אהרון מויאל 1 תל אביב
נתינות: ישראל
חברותו בדירקטוריון ובוועדות הדירקטוריון: יו"ר דירקטוריון.
נציג חיצוני: לא
תאריך התחלת כהונתו כדירקטור: 29/1/07
מספר ישיבות בהן השתתף מתחילת השנה: דירקטוריון – 2.
עיסוק עיקרי נוסף: מנכ"ל משותף.
עובד התאגיד, חברת בת, חברה קשורה או בעל עניין: עובד אלטשולר שחם בע"מ.
בן משפחה של בעל עניין אחר בתאגיד: אביו הנו מבעלי חברת האם (מחזיק ב- 33.6% מחברת האם, אלטשולר שחם בע"מ).
השכלתו והתעסקותו בחמש השנים האחרונות: בעל תואר שני (MA) בכלכלה וניהול, סיטי יוניברסיטי ניו יורק ותואר ראשון בכלכלה וניהול, המכללה האקדמית ת"א יפו.
חברות בדירקטוריונים נוספים: דירקטור בחברות: אקו סייקל ישראל בע"מ, E&A מערכות תכנה פיננסיות בע"מ, רן שחם ניהול פיננסים בע"מ, אלטשולר שחם ניהול שותפויות בע"מ.
- **שם ושם משפחה: יאיר לוינשטיין**
מס' ת.ז.: 023016678
שנת לידה: 1967
מען: שיכון בנים, מושב שדה ורבורג
נתינות: ישראל
חברותו בדירקטוריון ובוועדות הדירקטוריון: חבר דירקטוריון.
נציג חיצוני: לא
תאריך התחלת כהונתו כדירקטור: 1/6/2009
מספר ישיבות בהן השתתף מתחילת השנה: דירקטוריון – 2.
עיסוק עיקרי נוסף: מנכ"ל אלטשולר שחם גמל ופנסיה בע"מ ומנכ"ל משותף בפרפקט (י.נ.א) שוקי הון בע"מ.
עובד התאגיד, חברת בת, חברה קשורה או בעל עניין: משמש כמנכ"ל החברה וכמנכ"ל בפרפקט (י.נ.א) שוקי הון בע"מ.
בן משפחה של בעל עניין אחר בתאגיד: לא
השכלתו והתעסקותו בחמש השנים האחרונות: רואה חשבון ובוגר תואר ראשון בכלכלה. שימש כיו"ר דירקטוריון פרפקט קופות גמל בע"מ וכמנכ"ל בפרפקט (י.נ.א) קרנות נאמנות ומשמש כמנכ"ל משותף בפרפקט (י.נ.א) בע"מ שוקי הון בע"מ.

חברות בדירקטוריונים נוספים: פרפקט (י.נ.א) בע"מ שוקי הון בע"מ, ג'נריקס תוכנה בע"מ, אלטשולר שחם סוכנות לביטוח בע"מ, מניב שוקי הון ל.מ. בע"מ, שיא חיפה בע"מ, לוינשטיין יאיר אחזקות בע"מ.

• **שם ושם משפחה: דפנה בסה**

מס' ת.ז.: 027488758

שנת לידה: 1974

מען: משה קול 2, ירושלים

נתינות: ישראלית

חברותו בדירקטוריון ובוועדות הדירקטוריון: חברת דירקטוריון

נציג חיצוני: לא

תאריך התחלת כהונתו כדירקטור: 28/6/10

מספר ישיבות בהן השתתף מתחילת השנה: דירקטוריון – 2.

השכלה ועיסוק עיקרי נוסף: בוגרת תואר שני במנהל עסקים. עובדת כמנהלת תחום ניהול תיקים בחברת אלטשולר שחם בע"מ.

עובד התאגיד, חברת בת, חברה קשורה או בעל עניין: עובדת חברת האם אלטשולר שחם בע"מ.

בן משפחה של בעל עניין אחר בתאגיד: לא

חברות בדירקטוריונים נוספים: אין

• **שם ושם משפחה: שי דתיקה**

מס' ת.ז.: 023942162

שנת לידה: 1968

מען: הזורע 29 כפר שמריהו

נתינות: ישראל

חברותו בדירקטוריון ובוועדות הדירקטוריון: חבר דירקטוריון, יו"ר ועדת השקעות וחבר וועדת ביקורת.

נציג חיצוני: כן

תאריך התחלת כהונתו כדירקטור: 20/03/2005

מספר ישיבות בהן השתתף מתחילת השנה: דירקטוריון – 1, ועדת ביקורת – 2, ועדת השקעות – 8.

עיסוק עיקרי נוסף: בעלים ומנהל של חברת ILS BROKERS - חברה לתיווך במסחר במט"ח ונגזרות פיננסיות בין בנקים. בעלים של חברת איטריידר – חברה למסחר באופציות בינאריות.

עובד התאגיד, חברת בת, חברה קשורה או בעל עניין: לא

בן משפחה של בעל עניין אחר בתאגיד: לא

השכלתו והתעסקותו בחמש השנים האחרונות: בעל תואר שני במינהל עסקים/מימון באוניברסיטת מנצ'סטר ותואר ראשון במדעים מדויקים מאוניברסיטת תל אביב. בעל ניסיון של 15 שנים בשוק ההון בתחום במט"ח, בין השאר בחדר עסקאות של בנק פועלים. בעבר חבר ועדת השקעות של אליהו חברה לביטוח. כיום בעל מניות ומנכ"ל חברה לתיווך במסחר במט"ח בין בנקים ובעל עניין בחברת לידר שוקי הון בע"מ.

חברות בדירקטוריונים נוספים בארץ : IEB, IIs Brokers, טריפל - וי (1999) בע"מ, לי- בל שקד
אחזקות והשקעות בע"מ, התחנה בת"א בע"מ, איטריידר בע"מ, החילוץ 5 10/11 בע"מ, הברזל
38/6 בע"מ ואינסייד אינפו בע"מ, Raft technologies, 365scorss.

*** ביום 20 במרס, 2014 סיים שי דתיקה את כהונתו כחבר דירקטוריון, יו"ר ועדת השקעות וחבר
ועדת ביקורת.**

• **שם ושם משפחה: בארי בן זאב**

מס' ת.ז.: 051205508

שנת לידה: 1952

מען: שמואל שניצר 9, תל אביב

נתינות: ישראל

**חברותו בדירקטוריון ובוועדות הדירקטוריון: חבר דירקטוריון, יו"ר ועדת השקעות וחבר ועדת
ביקורת.**

נציג חיצוני: כן

תאריך התחלת כהונתו כדירקטור: 20/03/2014

מספר ישיבות בהן השתתף מתחילת השנה: דירקטוריון-1, ועדת ביקורת-1, ועדת השקעות-3.
**עיסוק עיקרי נוסף: בעלים ומנכ"ל של חברת ייעוץ בן זאב (וולפסון) יועצים בע"מ. דירקטור בפרטנר
חברת תקשורת בע"מ, אלומיי קפיטל בע"מ, חירון חברה למסחר בע"מ, קלי ניהול הסדרים פנסיוניים
בע"מ, וחבר בוועדה המייעצת של קרן בראשית.**

עובד התאגיד, חברת בת, חברה קשורה או בעל עניין: לא

בן משפחה של בעל עניין אחר בתאגיד: לא

**השכלתו והתעסקותו בחמש השנים האחרונות: בעל תואר ראשון בכלכלה ובעל תואר שני במנהל
עסקים באוניברסיטת תל אביב. בעבר שימש כנושא משרה בכיר בבנק הפועלים וכיהן כמשנה למכ"ל
בנק הפועלים.**

*** ביום 20 במרס, 2014 מונה בארי בן זאב כחבר דירקטוריון, יו"ר ועדת השקעות וחבר ועדת
ביקורת.**

• **שם ושם משפחה: אהוד נחתומי**

מס' ת.ז.: 05846579

שנת לידה: 1963

מען: אהרון גלעדי 4, חולון.

נתינות: ישראל

חברותו בדירקטוריון ובוועדות הדירקטוריון: חבר דירקטוריון, יו"ר וועדת ביקורת וחבר ועדת אשראי.

נציג חיצוני: כן

תאריך התחלת כהונתו כדירקטור: 25/05/2008

מספר ישיבות בהן השתתף מתחילת השנה: דירקטוריון – 2, ועדת ביקורת-3, ועדת אשראי – 5.

עיסוק עיקרי נוסף: עוסק ביעוץ פנסיוני ופיננסי.

עובד התאגיד, חברת בת, חברה קשורה או בעל עניין: לא

בן משפחה של בעל עניין אחר בתאגיד: לא

השכלתו והתעסקותו בחמש השנים האחרונות: בעל תואר ראשון בכלכלה וסוציולוגיה ותואר שני במנהל עסקים (מימון) ובכלכלה (מסחר בינלאומי) מהאוניברסיטה העברית בירושלים. עוסק ביעוץ פנסיוני ופיננסי. מנכ"ל קרן פנסיה "מקפת" לשעבר ומשנה למנכ"ל מגדל חברה לבטוח בע"מ לשעבר. חברות בדירקטוריונים נוספים: חבר דירקטוריון באקסלנס נשואה ניהול השקעות בע"מ, במחוג – מינהל גמל לעובדי חברת החשמל לישראל בע"מ, אהוד נחתומי – ייעוץ פנסיוני ופיננסי בע"מ, עמותת "אור שלום" לטיפול בנוער בסיכון.

• **שם ושם משפחה: אריאל קרן**

מס' ת.ז.: 022851232

שנת לידה: 1967

מען: איילון 12, רמת השרון

נתינות: ישראל

חברותו בדירקטוריון ובוועדות הדירקטוריון: חבר דירקטוריון, חבר ועדת ביקורת וחבר ועדת השקעות.

נציג חיצוני: כן

תאריך התחלת כהונתו כדירקטור: 1/6/2009

מספר ישיבות בהן השתתף מתחילת השנה: דירקטוריון - 2, ועדת ביקורת-3, ועדת השקעות-8.

עיסוק עיקרי נוסף: אין.

עובד התאגיד, חברת בת, חברה קשורה או בעל עניין: אין.

בן משפחה של בעל עניין אחר בתאגיד: לא.

השכלתו והתעסקותו בחמש השנים האחרונות: בוגר תואר ראשון בכלכלה ובוגר MBA התמחות במימון. כיהן כסמנכ"ל ראש חטיבת ייעוץ הנדל"ן SFK מימון ופרויקטים. כיהן כסמנכ"ל פרויקטים ושיתוף המגזר הפרטי חברת ענבל בע"מ, סמנכ"ל כספים בחברת "אקספרט" ומנהל השקעות בזק.

חברות בדירקטוריונים נוספים: לא.

• **שם ושם משפחה: דני צוקרמן**

מס' ת.ז.: 032241374

שנת לידה: 1975

מען: הלפרין 5 תל אביב

נתינות: ישראלית

חברותו בדירקטוריון ובוועדות הדירקטוריון: חבר דירקטוריון

נציג חיצוני: לא

תאריך התחלת כהונתו כדירקטור: 15/10/2013

מספר ישיבות בהן השתתף מתחילת השנה: דירקטוריון - 2

עיסוק עיקרי נוסף: כלכלן ומנהל פיתוח עסקי בחברת השקעות שירז השקעות בע"מ

עובד התאגיד, חברת בת, חברה קשורה או בעל עניין: עובד חברת שירז השקעות בע"מ שמחזיקה באלטשולר שחם בע"מ (חברת האם של החברה).

בן משפחה של בעל עניין אחר בתאגיד: לא

השכלתו והתעסקותו בחמש השנים האחרונות: תואר ראשון בפסיכולוגיה ומתמטיקה מאוניברסיטת בר אילן ותואר שני במנהל עסקים מהמרכז הבינתחומי הרצליה.

חברות בדירקטוריונים נוספים: ג'ניקס בע"מ, מזל טלה אירוח וקולינריה בע"מ.

הדירקטוריון וועדותיו:

בתקופת הדוח – נערכו 2 ישיבות של הדירקטוריון, 9 ישיבות של ועדת השקעות (מתוכן 1 טלפונית), 3 ישיבות של ועדת ביקורת ו-5 ישיבות של ועדת אשראי.

השכר הכולל ששולם לדירקטורים עבור השתתפותם בישיבות הדירקטוריון וועדותיו בגין תקופת הדוח עמד על 215 אלפי ש"ח.

ב. נושאי משרה העיקריים בחברה:

• **שם ושם משפחה: יאיר לוינשטיין**

מס' ת.ז.: 023016678

שנת לידה: 1967

תפקיד: מנכ"ל

תאריך מינוי: 21/07/2009

עובד התאגיד, חברת בת, חברה קשורה או בעל עניין: משמש כמנכ"ל החברה.

בן משפחה של בעל עניין אחר בתאגיד: לא

השכלתו והתעסקותו בחמש השנים האחרונות: רואה חשבון ובוגר תואר ראשון בכלכלה. שימש

כיו"ר דירקטוריון פרפקט קופות גמל בע"מ וכמנכ"ל בפרפקט (י.ג.א) קרנות נאמנות ומשמש כמנכ"ל

בפרפקט (י.ג.א) בע"מ שוקי הון בע"מ.

• **שם ושם משפחה: צפריר זנזורי**

מס' ת.ז.: 037408978

שנת לידה: 1980

תפקיד: מנהל תחום פנסיה

תאריך המינוי: 1/4/2013

עובד התאגיד, חברת בת, חברה קשורה או בעל עניין: עובד התאגיד.

בן משפחה של נושא משרה בכירה אחר או של בעל עניין: לא.

השכלה ועיסוק עיקרי בחמש השנים האחרונות: בוגר BA בכלכלה וניהול. עבד בחברה במשך 6 שנים

במגוון תפקידים הקשורים בשיווק פנסיוני.

• **שם ושם משפחה: רפי חן**

מס' ת.ז.: 038663001

שנת לידה: 1976

תפקיד: משנה למנכ"ל

תאריך המינוי: 3/10/2010

עובד התאגיד, חברת בת, חברה קשורה או בעל עניין: עובד התאגיד.

בן משפחה של בעל עניין אחר בתאגיד: לא

השכלתו ועיסוק עיקרי בחמש השנים האחרונות: תואר ראשון בכלכלה וניהול, תואר שני במשפטים

מאוניברסיטת בר אילן. בעבר תפקד כמנכ"ל שיווק ומכירות בפרפקט (י.ג.א) שוקי הון בע"מ וכמנהל

שיווק באלטשולר שחם גמל ופנסיה בע"מ.

• **שם ושם משפחה: שרון גרשביין**

מס' ת.ז.: 037827888

שנת לידה: 1983

תפקיד: מנהלת כספים

תאריך המינוי: 25/11/2010

עובד התאגיד, חברת בת, חברה קשורה או בעל עניין: עובדת התאגיד ונושאת משרה בחברות קשורות.

בן משפחה של בעל עניין אחר בתאגיד: לא

השכלתו ועיסוק עיקרי בחמש השנים האחרונות: רואת חשבון, בוגרת תואר שני במנהל עסקים - ניהול פיננסי ותואר ראשון בחשבונאות, כלכלה וניהול מאוניברסיטת תל אביב. עבדה בעבר כמנג'רית בצוות ביקורת בקוסט פורר גבאי את קסירר.

• **שם ושם משפחה: אסנת ענתבי**

מס' ת.ז.: 013234406

שנת לידה: 1976

תפקיד: יועצת משפטית

תאריך המינוי: 1/1/2008

עובד התאגיד, חברת בת, חברה קשורה או בעל עניין: עובדת התאגיד.

בן משפחה של בעל עניין אחר בתאגיד: לא

השכלתו ועיסוק עיקרי בחמש השנים האחרונות: בוגרת תואר ראשון ותואר שני במשפטים - התמחות מסחרית. בעבר עבדה במחלקה הפיסקאלית בפרקליטות המדינה, מחוז תל-אביב ובמשרד עורכי דין מסחרי.

• **שם ושם משפחה: שי אהרוני**

מס' ת.ז.: 038308466

שנת לידה: 1976

תפקיד: מבקר פנים

תאריך המינוי: 16/6/2009

עובד התאגיד, חברת בת, חברה קשורה או בעל עניין: עובד התאגיד.

בן משפחה של בעל עניין אחר בתאגיד: לא

השכלתו ועיסוק עיקרי בחמש השנים האחרונות: תואר ראשון בכלכלה וחשבונאות, תואר שני במנהל עסקים - מימון, רואה חשבון. בעבר עבד כמנג'ר בקבוצת ניהול סיכונים בחברת ברייטמן אלמגור זוהר ושות' וכמבקר הפנים של חברת פרפקט קופות גמל בע"מ.

• **שם ושם משפחה: ישעיהו אורזיצר**

מס' ת.ז.: 004472403

שנת לידה: 1949

תפקיד: אקטואר בתחום הפנסיה

תאריך מינוי: 10/06/2008

תפקידו בחברה קשורה: אין.

האם הוא בן משפחה של נושא משרה בכירה אחר או של בעל עניין: לא.
השכלה ועיסוק עיקרי בחמש השנים האחרונות: בוגר תואר ראשון בכלכלה ובמתמטיקה. אקטואר מוסמך מאוניברסיטת ת"א משנת 1979, בעל ניסיון של 30 שנה.

• **שם משרד המבקר: BDO זיו האפט**

תפקיד: רואה חשבון מבקר של קופות הגמל וקרנות הפנסיה.

מינוי: 15.10.2013

מענו: דרך מנחם בגין 48, תל אביב

האחראי על הביקורת: עופר קירו - רו"ח.

שם המשרד המבקר: קוסט פורר גבאי את קסירר

תפקיד: רואה חשבון מבקר של החברה המנהלת.

מינוי: 2006.

מענו: רח' עמינדב 3, תל-אביב.

האחראי על הביקורת: שי בזק - רו"ח.

במהלך תקופת הדוח ולאחריה מינתה החברה את בעלי התפקידים הבאים:

- ביום 26 במרס 2014 מונה מר משה שמעוני כמנהל הסיכונים של קרנות הפנסיה שבניהול החברה.

ג. תשלומים לנושאי משרה בכירה או עובדי החברה המנהלת:

חמשת מקבלי השכר הגבוה ביותר בחברה המנהלת בתקופת הדוח:

מקבל השכר	עלות שכר באלפי ₪	פרוט ההתחייבות לתשלומים שקיבלה החברה על עצמה החברה המנהלת
א	227	ע"פ חוק
ב	163	ע"פ חוק
ג	156	ע"פ חוק
ד	150	ע"פ חוק
ה	148	ע"פ חוק

נושאי משרה המקבלים שכר שלא במישרין מהחברה המנהלת:

מקבל השכר	עבור	שולם באלפי ₪ בתקופת הדוח
אלטשולר שחם בע"מ	נושאי משרה	708
לוינסטיין יאיר אחזקות בע"מ	נושאי משרה	566

פרק 9: אופן ניהול החברה

א. תיאור כללי של נוהל עבודת הדירקטוריון והוועדות השונות:

הדירקטוריון מתכנס לפחות שמונה פעמים בשנה. יו"ר הדירקטוריון מעמיד לדין ולהחלטה כל דבר בעל חשיבות מהותית לניהול החברה או לפקוח ולבקרה על ניהול, כנדרש על פי הנסיבות ובעיקר בנושאים הבאים:

1. מינוי ועדות דירקטוריון, תפקידן, הרכבן וקביעת סמכויותיהן.
2. קביעת נהלי עבודה, לפעילותו השוטפת ולפעילות וועדותיו לרבות בכל הנוגע לחוק הגברת האכיפה בשוק ההון.
3. קביעת מדיניות ההשקעות של כל קופה שבניהול החברה ושינויה.
4. מינוי מנהל כללי.
5. מינוי מבקר פנימי ופיטוריו.
6. קביעה ואישור נהלים בדבר תהליך תקין של קבלת החלטות בקשר עם השקעות כל קופה וקופה ועריכת בקרה פנימית על ניהול ההשקעות.
7. כל אירוע החורג מהשגרה בפעולות החברה שעשויה להיות לו השפעה מהותית על עסקי החברה וכן כל עניין שיש בו לכאורה ניגוד עניינים ו/או פגיעה בדין ו/או בנוהל העסקים התקין או טוהר המידות.
8. אישור טיוטת תקנון של כל קופה שבניהול החברה.
9. עניינים שוועדת דירקטוריון כלשהי דרשה להעמידם על סדר היום.
10. עניינים שחבר דירקטוריון או המנהל הכללי ביקש להעמידם על סדר היום.
11. כל נושא אחר שהוראות הדין או חוזרי הממונה על אגף שוק ההון מחייבים דיון או קבלת החלטה של הדירקטוריון.

ב. ועדת ביקורת

ועדת הביקורת דנה בנושאים הקשורים לביקורת פנימית בקופות הגמל וקרנות הפנסיה של החברה ובחברה עצמה. הועדה מתכנסת לפחות שש פעמים בשנה. תפקידי ועדת הביקורת הינם בהתאם להוראות הדין, ובכלל זה:

1. עמידה על קיום ליקויים בניהול העסקי של הגוף המוסדי ומתן הצעות לדירקטוריון בדבר דרכים לתיקון הליקויים.
2. קבלת החלטות בדבר אישור פעולות ועסקאות הטעונות אישור ועדת ביקורת לפי הוראות הדין.
3. דיון, אישור ועדכון תוכנית העבודה הרב שנתית והשנתית של המבקר הפנימי בהתאם למורכבות פעילות הגוף והיקף הנכסים המנוהלים. כמו כן תוודא הועדה כי לעובדי מערך הביקורת הפנימית יש את המשאבים, הידע, הכישורים והיכולת ליישם את התוכנית.
4. הועדה תמליץ על מינוי רואה חשבון ושכרו אחת לשלוש שנים לפחות.
5. הועדה תמליץ לדירקטוריון באשר לשכרם ואופן תגמולם של המבקר הפנימי ועובדי מערך ביקורת הפנים.

6. הועדה תדון בכל נושא שהממונה על אגף שוק ההון הורה על כך וכל נושא הנדרש ע"פ חוק החברות כגון: דיון בנאותות הדו"חות הכספיים וחוות דעת רואה החשבון המבקר, ממצאי ביקורת פנים, קבלת דיווחים על ממצאי ביקורת ביניים, אישור דוח הביקורת.

ג. ועדת אשראי

ועדת אשראי בודקת כל בקשת אשראי ובהתאם לסמכויותיה ממליצה לוועדת ההשקעות האם לקבל את בקשת האשראי או לדחותה. ועדת האשראי דנה וממליצה גם בכל הנוגע לטיפול בחובות בעייתיים, לרבות הסדרי חוב. ועדת אשראי דנה בכל העמדת אשראי אגב פעילות השקעות שאינו "אשראי מוחרג" ללווה בודד ולקבוצת לוויים, מעל סכום או שיעור שנקבע על ידי ועדת ההשקעות. בקר אשראי בודק באופן שוטף את עמידת החברה במדיניות האשראי ומבצע בקרות בהתאם לנדרש בחוזרי האוצר.

ד. נהלי פיצול בחשבונות קופות הגמל

הקצאת ההשקעות בין קופות הגמל מתבצעת בהתאם לנוהל פיצול אשר במסגרתו נקבעו קריטריונים לפיצול ההשקעות בניירות הערך אשר בוצעו במהלך אותו יום, בחשבון המפצל בין קופות הגמל. להלן הקריטריונים שנקבעו לפיצול פעולות ההשקעה בניירות ערך:

- פיצול בהתאם לגודל היחסי של כל קופה בעלת מדיניות השקעה זהה ולפרופוזיית נכס פרטני.
- פיצול בהתאם לפרופורציית קבוצת נכסים.
- פיצול בהתאם לפרופורציית תת אפיק/אפיק.
- פיצול המתייחס לקופות בעלות מדיניות השקעות זהה.
- פיצול לצורך תיקון חריגה מהוראות הדין.
- פיצול עקב צרכי נזילות.

בנוסף, מתבצעות הוראות מכירה/קניה ישירות לתיק ניירות הערך של כל קופה במקרים בהם קיימים ניירות ערך רק בחלק מן הקופות (כגון ניירות שנרכשו בהנפקות) ובמצבים בהם נדרשת התאמת שיעורי החזקה עקב גידול/קיטון בשווי הנכסים של הקופה. החברה עורכת תיעוד ובקרה על אופן פיצול הכספים.

ה. מתכונת קבלת החלטות השקעה בחברה עבור קופות הגמל וקרנות הפנסיה והפיקוח על הביצוע:

הדירקטוריון מתווה את מדיניות ההשקעות של הקופות. ועדת ההשקעות בישיבותיה מקבלת סקירה כלכלית ממנהל ההשקעות המציג גם את תוצאות ביצועי הקופות לתקופה, הרכב החזקות הקופות ונושאים נוספים הדורשים דיווח מעת לעת. הועדה קובעת את הרכב ההשקעות של כל קופה תחת מדיניות ההשקעות שקבע הדירקטוריון ומנחה את מנהל ההשקעות בהתאם. הועדה קובעת את מסגרות ההשקעה ומנהל ההשקעות בוחר את ניירות הערך הספציפיים להשקעה במסגרת המדיניות שנקבעה. בקר ההשקעות בודק באופן שוטף את התאמת ביצועי מנהל ההשקעות להחלטות הועדה ומדווח לוועדת ההשקעות ולמנהלי החברה, בהתאם לנדרש.

בהתאם להוראות ההסדר התחיקתי, על החברה להשתתף ולהצביע באסיפה כללית של תאגיד שמניותיו או האג"חים מוחזקים על ידי קופות הגמל שבניהולה, בעד או נגד הצעת החלטה המובאת לאישור האסיפה הכללית שלו, ככל שהדבר מתחייב מחובותיה של החברה כלפי עמיתי קופות הגמל וקרנות הפנסיה.

החברה פרסמה באתר האינטרנט שלה את מדיניות ההצבעה ואמות מידה לממשל תאגידי. לצורך קבלת החלטות לעניין החזקה במניות ובאג"ח סחיר באסיפות הכלליות מכינים נציגי החברה אנליזה על החברות ומביעים את המלצתם. לצורך קבלת החלטה כיצד להצביע הוסמכה על ידי וועדת השקעות תת ועדה הכוללת את יו"ר ועדת השקעות. לצורך קבלת החלטות כיצד להצביע באג"ח לא סחיר מתכנסת וועדת אשראי וועדת השקעות.

לאחר קיום האסיפה הכללית מפרסמת החברה המנהלת באתר החברה דו"ח ריכוז הצבעות באסיפות הכלליות. ועדת ההשקעות מקבלת דיווח בעניין אופן ההצבעה באסיפות הכלליות הרלבנטיות. בתקופת הדוח השנתפה החברה ב- 24 אסיפות כלליות בהתאם לאחזקותיה.

רן שחם, יו"ר הדירקטוריון

הצהרה (certification)

אני, יאיר לוינשטיין, מצהיר כי :

1. סקרתי את הדוח הרבעוני של אלטשולר שחם גמל ופנסיה בע"מ (להלן: "החברה המנהלת") לרבעון שהסתיים ביום 31.03.14 (להלן: "הדוח").
2. בהתבסס על ידיעתי, הדוח איננו כולל כל מצג לא נכון של עובדה מהותית ולא חסר בו מצג של עובדה מהותית הנחוץ כדי שהמצגים שנכללו בו, לאור הנסיבות בהן נכללו אותם מצגים, לא יהיו מטעים בהתייחס לתקופה המכוסה בדוח.
3. בהתבסס על ידיעתי, הדוחות הכספיים הרבעוניים ומידע כספי אחר הכלול בדוח משקפים באופן נאות, מכל הבחינות המהותיות, את המצב הכספי, תוצאות הפעולות, השינויים בהון העצמי ותזרימי המזומנים של החברה המנהלת למועדים ולתקופות המכוסים בדוח.
4. אני ואחרים בחברה המנהלת המצהירים הצהרה זו אחראים לקביעתם ולקיומם של בקורות ונהלים לגבי הגילוי ולבקרה הפנימית על דיווח כספי של החברה המנהלת; וכך-
 - (א) קבענו בקורות ונהלים כאלה, או גרמנו לקביעתם תחת פיקוחנו של בקורות ונהלים כאלה, המיועדים להבטיח שמידע מהותי המתייחס לחברה המנהלת מובא לידיעתנו על ידי אחרים בחברה המנהלת, בפרט במהלך תקופת ההכנה של הדוח;
 - (ב) קבענו בקרה פנימית על דיווח כספי, או פיקוחנו על קביעת בקרה פנימית על דיווח כספי, המיועדת לספק מידה סבירה של ביטחון לגבי מהימנות הדיווח הכספי ולכך שהדוחות הכספיים ערוכים בהתאם לתקני דיווח בינלאומיים (IFRS) ולהוראות הממונה על שוק ההון;
 - (ג) הערכנו את האפקטיביות של הבקורות והנהלים לגבי הגילוי של החברה המנהלת והצגנו את מסקנותינו לגבי האפקטיביות של הבקורות והנהלים לגבי הגילוי, לתום התקופה המכוסה בדוח בהתבסס על הערכתנו; וכך-
 - (ד) גילינו בדוח כל שינוי בבקרה הפנימית של החברה המנהלת על דיווח כספי שאירע ברבעון זה שהשפיע באופן מהותי, או סביר שצפוי להשפיע באופן מהותי, על הבקרה הפנימית של החברה המנהלת על דיווח כספי. וכך-
5. אני ואחרים בחברה המנהלת המצהירים הצהרה זו גילינו לרואה החשבון המבקר, לדירקטוריון ולוועדת הביקורת של הדירקטוריון של החברה המנהלת, בהתבסס על הערכתנו העדכנית ביותר לגבי הבקרה הפנימית על דיווח כספי:
 - (א) את כל הליקויים המשמעותיים והחולשות המהותיות בקביעתה או בהפעלתה של הבקרה הפנימית על דיווח כספי, אשר סביר שצפויים לפגוע ביכולתה של החברה המנהלת לרשום, לעבד, לסכם ולדווח על מידע כספי; וכך-
 - (ב) כל תרמית, בין מהותית ובין שאינה מהותית, בה מעורבת ההנהלה או מעורבים עובדים אחרים שיש להם תפקיד משמעותי בבקרה הפנימית של החברה המנהלת על דיווח כספי.

אין באמור לעיל כדי לגרוע מאחריותי או מאחריות כל אדם אחר, על פי כל דין.

29.05.2014

יאיר לוינשטיין
מנכ"ל

הצהרה (certification)

אני, שרון גרשביין, מצהירה כי :

1. סקרתי את הדוח הרבעוני של אלטשולר שחם גמל ופנסיה בע"מ (להלן: "החברה המנהלת") לרבעון שהסתיים ביום 31.03.14 (להלן: "הדוח").
2. בהתבסס על ידיעתי, הדוח איננו כולל כל מצג לא נכון של עובדה מהותית ולא חסר בו מצג של עובדה מהותית הנחוץ כדי שהמצגים שנכללו בו, לאור הנסיבות בהן נכללו אותם מצגים, לא יהיו מטעים בהתייחס לתקופה המכוסה בדוח.
3. בהתבסס על ידיעתי, הדוחות הכספיים הרבעוניים ומידע כספי אחר הכלול בדוח משקפים באופן נאות, מכל הבחינות המהותיות, את המצב הכספי, תוצאות הפעולות, השינויים בהון העצמי ותזרימי המזומנים של החברה המנהלת למועדים ולתקופות המכוסים בדוח.
4. אני ואחרים בחברה המנהלת המצהירים הצהרה זו אחראים לקביעתם ולקיומם של בקורות ונהלים לגבי הגילוי ולבקרה הפנימית על דיווח כספי של החברה המנהלת; וכך-
 - (ה) קבענו בקורות ונהלים כאלה, או גרמנו לקביעתם תחת פיקוחנו של בקורות ונהלים כאלה, המיועדים להבטיח שמידע מהותי המתייחס לחברה המנהלת מובא לידיעתנו על ידי אחרים בחברה המנהלת, בפרט במהלך תקופת ההכנה של הדוח;
 - (ו) קבענו בקרה פנימית על דיווח כספי, או פיקחנו על קביעת בקרה פנימית על דיווח כספי, המיועדת לספק מידה סבירה של ביטחון לגבי מהימנות הדיווח הכספי ולכך שהדוחות הכספיים ערוכים בהתאם לתקני דיווח בינלאומיים (IFRS) ולהוראות הממונה על שוק ההון;
 - (ז) הערכנו את האפקטיביות של הבקורות והנהלים לגבי הגילוי של החברה המנהלת והצגנו את מסקנותינו לגבי האפקטיביות של הבקורות והנהלים לגבי הגילוי, לתום התקופה המכוסה בדוח בהתבסס על הערכתנו; וכך-
 - (ח) גילינו בדוח כל שינוי בבקרה הפנימית של החברה המנהלת על דיווח כספי שאירע ברבעון זה שהשפיע באופן מהותי, או סביר שצפוי להשפיע באופן מהותי, על הבקרה הפנימית של החברה המנהלת על דיווח כספי. וכך-
5. אני ואחרים בחברה המנהלת המצהירים הצהרה זו גילינו לרואה החשבון המבקר, לדירקטוריון ולוועדת הביקורת של הדירקטוריון של החברה המנהלת, בהתבסס על הערכתנו העדכנית ביותר לגבי הבקרה הפנימית על דיווח כספי:
 - (ג) את כל הליקויים המשמעותיים והחולשות המהותיות בקביעתה או בהפעלתה של הבקרה הפנימית על דיווח כספי, אשר סביר שצפויים לפגוע ביכולתה של החברה המנהלת לרשום, לעבד, לסכם ולדווח על מידע כספי; וכך-
 - (ד) כל תרומית, בין מהותית ובין שאינה מהותית, בה מעורבת ההנהלה או מעורבים עובדים אחרים שיש להם תפקיד משמעותי בבקרה הפנימית של החברה המנהלת על דיווח כספי.

אין באמור לעיל כדי לגרוע מאחריותי או מאחריות כל אדם אחר, על פי כל דין.

29.05.2014

שרון גרשביין
מנהלת כספים