



אלטשולר שחם גמל ופנסיה בע"מ

דוח דירקטוריון

ליום 30 ביוני, 2013

תוכן העניינים:

פרק	נושא	עמוד
1	מאפיינים כללים של החברה	
	א. כללי	3
	ב. פירוט האחזקות של בעלי המניות	4
	ג. מספרי מס הכנסה של קופות הגמל וקרנות הפנסיה ותקרת שיעורי הפרשות מירבית	5-7
	ד. שווי זכויות עמיתים בקופות הגמל ובקרנות הפנסיה	8-9
	ה. מספר חשבונות עמיתים בקופות הגמל ובקרנות הפנסיה	10
	ו. פירוט חברות המעניקות שירותים מקצועיים	11
	ז. מסמכי היסוד של החברה	11
	ח. מצב עסקי החברה ותוצאות הפעילות	12-13
	ט. אירועים מהותיים בתקופת הדו"ח	14
	י. אירועים לאחר מועד הדו"ח	14
	יא. הליכים משפטיים	14
2	התפתחויות מאקרו כלכליות	15-16
3	התפתחויות בשוק ההון והכספים והקשרן למדיניות ההשקעות	17-18
4	מגמות והתפתחויות בענף קופות הגמל וקרנות הפנסיה	19
5	תיאור מצבן הכספי של הקופות והקרנות שבניהול החברה	20-22
6	גורמי סיכון	23-25
7	אחריות ההנהלה על הבקרה הפנימית על הדיווח הכספי	26
8	פרטים על הנהלת החברה המנהלת	
	א. דירקטוריון החברה והועדות	27-30
	ב. נושאי המשרה	31-33
	ג. תשלומים לנושאי משרה בכירה או עובדי החברה המנהלת	34
9	אופן ניהול החברה	35-37
10	הצהרות הנהלה	38-41

פרק 1: מאפיינים כללים של החברה

כללי

א.

אלטשולר שחם גמל ופנסיה בע"מ (להלן: "החברה" או "החברה המנהלת" או "אלטשולר שחם גמל") מתכבדת להציג את דוח הדירקטוריון לרבעון השני של שנת 2013 (להלן: "תקופת הדו"ח"). החברה הינה חברה מנהלת בהתאם לחוק הפיקוח על שירותים פיננסיים (קופות גמל), תשס"ה-2005 (להלן: "החוק"), אשר התאגדה ביום 9 בדצמבר, 2001. מאז הקמתה מנהלת החברה קופות גמל והחל מחודש יולי 2008 מנהלת החברה גם קרנות פנסיה. נכון ליום 30.6.2013 (להלן: "מועד הדו"ח") בניהול החברה 6 קופות גמל, ו-2 קרנות פנסיה (להלן: "הקופות"), כדלקמן:

שם הקופה/קרן	סוג הקופה	תחילת הפעילות
אלטשולר שחם גמל	תגמולים ופיצויים	אפריל 2005
אלטשולר שחם השתלמות	קרן השתלמות	אפריל 2005
אלטשולר שחם פיצויים	קופה מרכזית לפיצויים	אפריל 2005
להיט	תגמולים ופיצויים	הועברה לניהול החברה ביום 30.06.2007
נירית	קרן השתלמות	הועברה לניהול החברה ביום 30.06.2007
אשכול	קופה מרכזית לפיצויים	הועברה לניהול החברה ביום 30.06.2007
אלטשולר שחם פנסיה מקיפה	קרן פנסיה	יולי 2008
אלטשולר שחם פנסיה כללית	קרן פנסיה	יולי 2008

- הקופות הינן קופות פרטיות.
 - לחברה קיים אישור לניהול מסלולים נוספים שטרם הופעלו: להיט- מסלול שקלי (מס' אישור מס הכנסה: 1402) ומסלול אג"ח ממשלתי (מס' אישור מס הכנסה: 1403), נירית- מסלול שקלי (מס' אישור מס הכנסה: 1390) ומסלול אג"ח ממשלתי (מס' אישור מס הכנסה: 1391).
- מסלולים אלו צפויים להיסגר במסגרת תהליכים עתידיים של מיזוג קופות.

ב. פירוט האחזקות של בעלי המניות בחברת אלטשולר שחם גמל ופנסיה בע"מ:

נכון למועד הדו"ח, החברה מוחזקת על ידי בעלי המניות, כדלקמן:

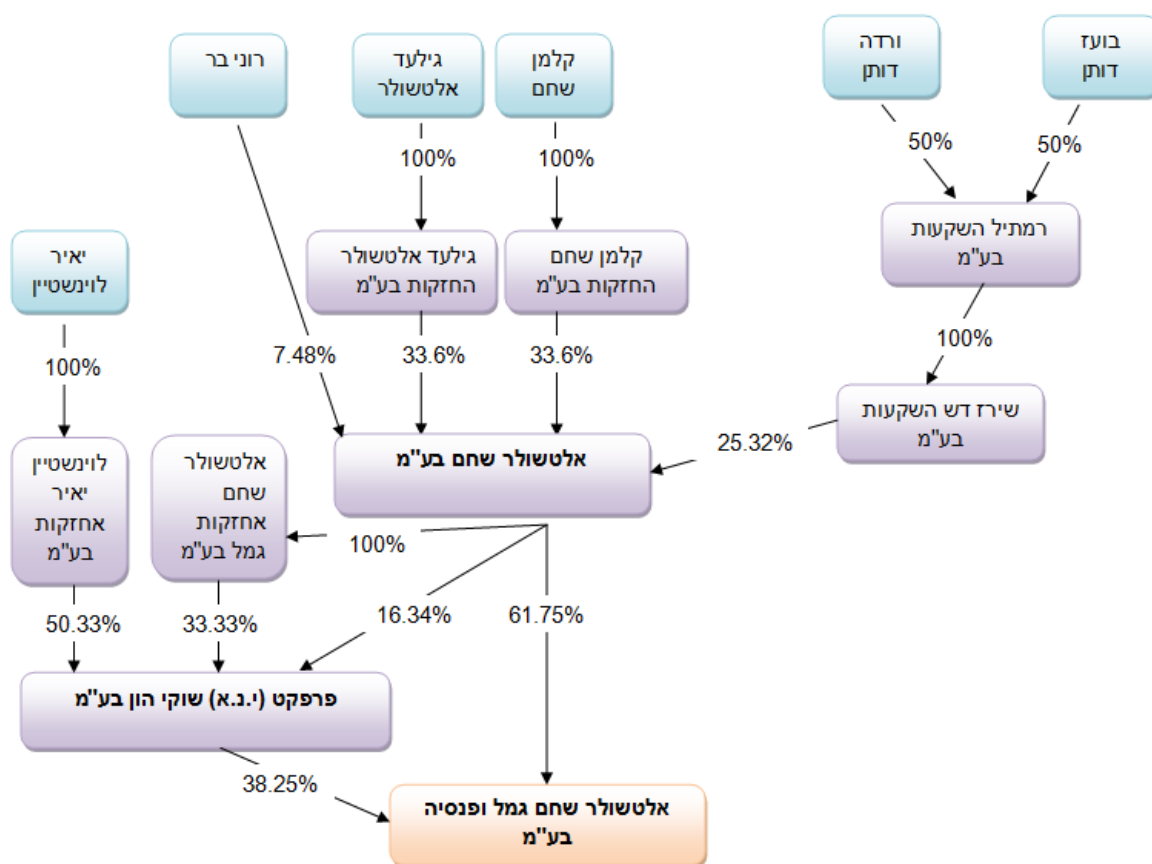
1. אלטשולר שחם בע"מ - 61.75% אשר מוחזקת על ידי בעלי המניות:

- גילעד אלטשולר החזקות בע"מ בשליטת גילעד אלטשולר – 33.6%
- קלמן שחם החזקות בע"מ בשליטת קלמן שחם – 33.6%
- רוני בר – 7.48%
- שירז דש השקעות בע"מ (המוחזקת ב- 100% על ידי חברת רמתיל השקעות בע"מ שבשליטת בועז וורדה דותן) - 25.32%
- * חברת אלטשולר שחם בע"מ מחזיקה בחברת אלטשולר שחם גמל ופנסיה בע"מ גם באופן עקיף באמצעות חברת פרפקט (י.ג.א) שוקי הון בע"מ, כך שסך החזקותיה מסתכם ל-80.75%.

2. פרפקט (י.ג.א) שוקי הון בע"מ - 38.25%, אשר מוחזקת על ידי בעלי המניות:

- לוינשטיין יאיר אחזקות בע"מ בשליטת יאיר לוינשטיין – 50.33%
- אלטשולר שחם אחזקות גמל בע"מ בשליטת אלטשולר שחם בע"מ – 33.33%
- אלטשולר שחם בע"מ – 16.34%

להלן תרשים האחזקות של החברה:



ג. מספרי מס הכנסה של קופות הגמל וקרנות הפנסיה ותקרת שיעורי הפרשות מירבית:

1. קופות גמל – לעצמאיים, שכירים וקופות אישיות לפיצויים:

שם הקופה	מספר אישור במס הכנסה
אלטשולר שחם גמל כללי	1092
אלטשולר שחם גמל מניות	1375
אלטשולר שחם גמל גולד	1288
אלטשולר שחם גמל אג"ח	1376
אלטשולר שחם גמל אג"ח ממשלתי	1395
אלטשולר שחם גמל אג"ח צמוד מדד	2006
אלטשולר שחם גמל קלאסי	1287
אלטשולר שחם גמל כספית	1394
להיט מסלול כללי	448
להיט מסלול אג"ח	546
להיט מסלול מניות	109

הפרשות מעביד: עד 7.5% מגובה השכר המדווח ברוטו ועד התקרה המותרת, לפי השיעורים והתנאים הקבועים בתקנה 19 לתקנות מס הכנסה (כללים לאישור וניהול קופות גמל) תשכ"ד – 1964 (להלן: "תקנות מס הכנסה").

הפרשות עובד: עד 7% מגובה השכר המדווח ברוטו ועד התקרה המותרת, לפי השיעורים והתנאים הקבועים בתקנה 19 לתקנות מס הכנסה.

הפרשות מעביד לפיצויים: עד 8.33% משכר העובד.

הפרשות עצמאי: עד גובה התקרה המותרת לפי תקנות מס הכנסה.

בהתאם לצו ההרחבה תוקנה תקנה 19 לתקנות מס הכנסה, כך שבתקופת המעבר עד שנת 2014 ניתן לקבל הפקדות בשיעורים שונים מהאמור לעיל וביחס שנקבע בצו ההרחבה לביטוח פנסיוני מקיף במשק.

2. קרנות השתלמות- לשכירים ולעצמאיים :

שם הקופה	מספר אישור במס הכנסה
אלטשולר שחם השתלמות כללי	1093
אלטשולר שחם השתלמות מניות	1377
אלטשולר שחם השתלמות גולד	1290
אלטשולר שחם השתלמות אג"ח	1378
אלטשולר שחם השתלמות אג"ח ממשלתי	1399
אלטשולר שחם השתלמות אג"ח צמוד מדד	2007
אלטשולר שחם השתלמות קלאסי	1289
אלטשולר שחם השתלמות כספית	1398
נירית מסלול כללי	437
נירית מסלול אג"ח	558
נירית מסלול מניות	855

הפרשות מעביד : עד 7.5% מגובה השכר ברוטו ועד התקרה המותרת.
הפרשות עובד : עד 2.5% מגובה השכר ברוטו ועד התקרה המותרת, ובלבד שהשיעורים לא יעלו על השיעורים הנקובים בהסכם קיבוצי, והפרשות העובד לא יפחתו משליש מהפרשות המעביד.
הפרשות עצמאי : הפקדות יחיד שיש לו בשנת המס הכנסה מעסק או ממשלח יד.

3. קופות מרכזיות לפיצויים – למעבידים :

שם הקופה	מספר אישור במס הכנסה
אלטשולר שחם פיצויים כללי	1094
אלטשולר שחם פיצויים אג"ח	1417
אלטשולר שחם פיצויים כספית	2008
אשכול מסלול כללי	404
אשכול מסלול אג"ח	588

הפרשות מעביד : עד 8.33% מהשכר.
החל מינואר 2008, לא ניתן לפתוח קופות מרכזיות לפיצויים חדשות. בגין קופות קיימות - החל מינואר 2011 - לא ניתן לבצע הפקדות לקופות אלו.

שם הקרן	מספר אישור במס הכנסה
אלטשולר שחם פנסיה מקיפה	1328
אלטשולר שחם פנסיה כללית	1329

הפרשות מעביד : עד 7.5% מהשכר המדווח ועד התקרה המותרת, לפי השיעורים והתנאים הקבועים בתקנה 19 לתקנות מס הכנסה.

הפרשות עובד : עד 7% מהשכר המדווח ועד התקרה המותרת, לפי השיעורים והתנאים הקבועים בתקנה 19 לתקנות מס הכנסה.

הפרשות מעביד לפיצויים : עד 8.33% משכר העובד לפיצויים.

בקרן הפנסיה המקיפה : סך הפרשות המעביד והעובד לא יעלו על 20.5% מפעמיים השכר הממוצע במשק. לגבי הפרשות עצמאי- ההפקדות החודשיות לא יעלו על התקרה המותרת של 20.5% מפעמיים השכר הממוצע במשק, המהוות 16% מהשכר המבוטח.

בהתאם לצו ההרחבה, עד שנת 2014 ניתן לקבל הפקדות בשיעורים שונים מהאמור לעיל וביחס שנקבע בצו ההרחבה לביטוח פנסיוני מקיף במשק.

ד. שווי זכויות עמיתים בקופות הגמל ובקרנות הפנסיה ליום 30 ביוני 2013 (באלפי ₪):

1. קופות הגמל:

שם הקופה	סה"כ זכויות עמיתים ליום 30 ביוני 2013
אלטשולר שחם גמל כללי	3,906,493
אלטשולר שחם גמל מניות	69,696
אלטשולר שחם גמל גולד	399,266
אלטשולר שחם גמל אג"ח	349,911
אלטשולר שחם גמל אג"ח ממשלתי	124,802
אלטשולר שחם גמל אג"ח צמוד מדד	6,169
אלטשולר שחם גמל קלאסי	2,174,978
אלטשולר שחם גמל כספית	28,056
להיט מסלול כללי	976,407
להיט מסלול אג"ח	1,904,743
להיט מסלול מניות	40,139
סה"כ	9,980,660

2. קרנות השתלמות:

שם הקופה	סה"כ זכויות עמיתים ליום 30 ביוני 2013
אלטשולר שחם השתלמות כללי	3,752,420
אלטשולר שחם השתלמות מניות	63,612
אלטשולר שחם השתלמות גולד	350,288
אלטשולר שחם השתלמות אג"ח	297,239
אלטשולר שחם השתלמות אג"ח ממשלתי	123,726
אלטשולר שחם השתלמות אג"ח צמוד מדד	4,910
אלטשולר שחם השתלמות קלאסי	1,998,676
אלטשולר שחם השתלמות כספית	25,943
נירית מסלול כללי	813,329
נירית מסלול אג"ח	2,224,840
נירית מסלול מניות	37,978
סה"כ	9,692,961

3. קופות מרכזיות לפיצויים :

שם הקופה	סה"כ זכויות עמיתים ליום 30 ביוני 2013
אלטשולר שחם פיצויים כללי	585,726
אלטשולר שחם פיצויים אג"ח	49,422
אלטשולר שחם פיצויים כספית	758
אשכול מסלול כללי	71,236
אשכול מסלול אג"ח	201,814
סה"כ	908,956

4. קרנות פנסיה :

שם הקרן	סה"כ זכויות עמיתים ליום 30 ביוני 2013
אלטשולר שחם פנסיה מקיפה	146,034
אלטשולר שחם פנסיה כללית	14,000
סה"כ	160,034

ה. מספר חשבונות עמיתים בקופות הגמל ובקרנות הפנסיה ליום 30 ביוני 2013:

סה"כ	מעסיקים	עצמאיים	שכירים	שם הבנק/הגוף המתפעל	שם הקופה
123,554	-	59,308	64,246	בנק לאומי	אלטשולר שחם גמל
105,801	-	15,264	90,537	בנק לאומי	אלטשולר שחם השתלמות
1,194	1,194	-	-	בנק לאומי	אלטשולר שחם מרכזית לפיצויים
45,205	-	26,065	19,140	בנק מזרחי טפחות	להיט
50,133	-	9,984	40,149	בנק מזרחי טפחות	נירית
702	702	-	-	בנק מזרחי טפחות	אשכול
496	-	41	455	תפעול גמל	אלטשולר שחם פנסיה כללית
4,059	-	246	3,813	תפעול גמל	אלטשולר שחם פנסיה מקיפה
331,144	1,896	110,908	218,340		סה"כ

ו. חברות המעניקות שירותים מקצועיים:

נכון למועד הדו"ח, בתחום הפעילות של קופות הגמל לחברה ארבעה ספקים מרכזיים המעניקים שירותים מקצועיים:

1. בנק לאומי (לאומי שירותי שוק ההון בע"מ) - מעניק לחברה שירותי תפעול עבור הקופות: אלטשולר שחם גמל, אלטשולר שחם השתלמות ואלטשולר שחם פיצויים.
2. בנק מזרחי טפחות - מעניק שירותי תפעול עבור הקופות: להיט, נירית ואשכול.
3. חברת ג'ניקס, המהווה צד קשור לחברה, מספקת מערכת מחשוב לניהול זכויות עמיתים.
4. אמ"ן מחשבים - מספקת מערכת לניהול הלוואות בקופות הגמל.

בתחום הפעילות של קרנות הפנסיה לחברה שני נותני שירותים מקצועיים מרכזיים:

1. חברת תפעול גמל בע"מ המעניקה לחברה שירותי תפעול לקרנות הפנסיה.
2. חברת ביטוח המשנה הבינלאומית SCOR המספקת ביטוח משנה לכיסוי הביטוחי הניתן לעמיתי קרן הפנסיה המקיפה.

ז. מסמכי היסוד של החברה:

- במהלך תקופת הדו"ח לא חלו שינויים במסמכי היסוד של החברה.

ה. מצב עסקי החברה ותוצאות הפעילות:

1. המצב הכספי של החברה:

סך נכסי הקופות וקרנות הפנסיה שבניהולה של החברה ליום 30 ביוני, 2013 הסתכמו לסך של כ- 20.74 מיליארד ₪.

להלן פרטים לגבי סעיפים עיקריים מתוך מאזן החברה המנהלת (באלפי ₪):

ליום 31 בדצמבר 2012	ליום 30 ביוני 2013	
152,613	159,095	נכסים
15,844	28,351	השקעות פיננסיות
5,684	494	מזומנים ושווה מזומנים
174,141	187,940	סה"כ נכסים
102,134	98,647	הון
72,007	89,293	התחייבויות
174,141	187,940	סה"כ התחייבויות והון עצמי

סך ההשקעות הפיננסיות ויתרות המזומנים של החברה הסתכמו לסך של 28,845 אלפי ₪ המהווים כ-15% מסך המאזן.

יתרת הנכסים הסתכמו לסך של 159,095 אלפי ₪ המהווים כ-85% מסך המאזן.

ההון העצמי של החברה הסתכם לסך של 98,647 אלפי ₪ המהווים כ-52% מסך המאזן.

התחייבויות החברה הסתכמו לסך של 89,293 אלפי ₪ המהווים כ-48% מסך המאזן.

2. תוצאות הפעילות

להלן פרטים לגבי סעיפים עיקריים מתוך הדוח על הרווח הכולל (באלפי ₪):

לשנה שהסתיימה ביום 31 בדצמבר 2012	לתקופה שהסתיימה ביום 30 ביוני 2013	
		הכנסות
136,366	89,170	מניהול קופות גמל וקרנות פנסיה
1,212	742	הכנסות מימון
		הוצאות
48,181	35,290	עמלות, הוצאות שיווק והוצאות רכישה אחרות
71,974	44,429	הוצאות הנהלה וכלליות
5,211	2,672	הוצאות אחרות
881	429	הוצאות מימון
11,331	7,092	רווח לפני מס

הסבר לסעיפי הרווח וההפסד:

הכנסות - היקף הנכסים של קופות הגמל וקרנות הפנסיה המנוהלות ע"י החברה ליום 30 ביוני, 2013 הסתכם לסך של כ- 20.74 מיליארד ₪, אשר הניבו לתקופת הדוח סך של 89,170 אלפי ₪. עמלות, הוצאות שיווק והוצאות רכישה נדחות - כוללות בעיקר עמלות שוטפות למשווקים חיצוניים.

הוצאות הנהלה וכלליות - כוללות בעיקר שכר עבודה ונלוות, דמי תפעול בנקים, הוצאות לחברה האם בגין שירותים שהתקבלו בתקופת הדוח ופרסום ויחסי ציבור.

רו"ח המבקר של החברה מנהלת לא הפנה בדוח הסקירה את תשומת ליבה של החברה לאירועים מהותיים אשר יש בהם כדי להשפיע על התוצאות הכספיות.

3. מקורות מימון

- לחברה מסגרת אשראי בנקאית בסך 1,500 אלפי ₪ בריבית שנתית בשיעור של פריים. נכון ליום 30 ביוני, 2013 לא נוצלה מסגרת אשראי זו.
- לחברה מסגרת אשראי בנקאית בסך 3,500 אלפי ₪ בריבית שנתית בשיעור פריים + 0.5%. נכון ליום 30 ביוני, 2013 נוצלה יתרה בסך של 2,255 אלפי ₪ ממסגרת אשראי זו.
- לצורך עמידה בדרישות הנזילות בהתאם לתקנות הפיקוח על שירותים פיננסיים (קופות גמל) (כללי השקעה החלים על חברות מנהלות ומבטחים) התשע"ב 2012, נטלה החברה, הלוואות בנקאיות בסך 28 מיליון ₪, מתוכן נטלה החברה בתקופת הדוח שתי הלוואות בגובה של 8 מיליון ₪. הלוואה בסך של 2 מיליון ₪, שנלקחה ביום 19 במרץ, 2013, נושאת ריבית שנתית נומינלית בשיעור של 2.7% וכן הלוואה בסך של 6 מיליון ₪, שנלקחה ביום 22 במאי, 2013, נושאת ריבית שנתית נומינלית בשיעור של 2.4%. הלוואות יעמדו לפירעון בחודש מרץ 2014. ההלוואות כלולות בדוחות הכספיים של החברה במסגרת ההתחייבויות הפיננסיות. להבטחת הלוואות אלו חתמה החברה על מסמך התחייבות לעמידה באמות מידה פיננסיות. נכון לתאריך הדו"ח החברה עומדת בהתחייבויותיה באמות המידה הפיננסיות. הוצאות המימון שנזקפו בגין הלוואות אלו מסתכמות לסך של 393 אלפי ₪.

ט. אירועים מהותיים בתקופת הדו"ח:

- בחודש פברואר 2013 מונה מר יוני אופיר כמנהל מערך האשראי במקום הגב' ורד קרין אשר סיימה את תפקידה.
- במהלך תקופת הדו"ח קיבלה החברה הודעה על הטלת עיצום כספי בגין ממצאי דוח ביקורת של אגף שוק ההון במשרד האוצר בנושא ניהול סיכונים אבטחת מידע. החברה בנתה תכנית עבודה לתיקון הליקויים שעלו בביקורת.
- במהלך תקופת הדו"ח חתמה החברה על הסכם מול אלטשולר שחם קרנות נאמנות בע"מ (צד קשור) להסדרת השתתפות בהוצאות משותפות של שתי החברות.
- במהלך תקופת הדוח החברה השלימה את הכנת סקר הפערים ובניית מודל למיפוי הפערים בהתאם לחוזר טיוב נתוני זכויות עמיתים בגופים מוסדיים.
- ביום 1 באפריל, 2013 מונה מר צפריר זנזורי כמנהל תחום הפנסיה בחברה במקום מר מאיר זכריה אשר סיים את תפקידו.
- ביום 28 במאי, 2013 אישר דירקטוריון החברה חלוקת דיבידנד, בסך של 8 מליון ש"ח, לבעלי מניות החברה. לאחר תאריך הדוח חולק הדיבידנד לבעלי המניות.

י. אירועים לאחר מועד הדו"ח:

- ביום 1 ביולי, 2013 מונה מר עופר גזית כממונה אכיפה מנהלית.
- ביום 1 ביולי, 2013 נכנס לתוקף תיקון תקנון קרן הפנסיה המקיפה שבניהול החברה אשר קיבל את אישור הממונה על אגף שוק ההון במשרד האוצר.
- ביום 15 ביולי, 2013 מונה מר שי רומנו כאחראי להיערכות לשעת משבר.
- ביום 24 ביולי, 2013 הוחלף השותף האחראי על הביקורת בקוסט פורר גבאי את קסירר, רואה החשבון המבקר של החברה המנהלת: רו"ח שי בזק החליף את רו"ח בני גבאי. כמו כן, הוחלף השותף האחראי על הביקורת במשרד צבי ורדי ושות', רואה החשבון המבקר של קופות הגמל וקרנות הפנסיה שבניהולה: רו"ח עופר קירו החליף את רו"ח רויטל קיבל.
- ביום 31 ביולי, 2013 נחתם הסכם הלוואה מול בנק לאומי לישראל בע"מ, במסגרתו נטלה החברה הלוואה בסך 18 מיליון ₪.

יא. הליכים משפטיים:

נכון ליום 30 ביוני, 2013 מתנהלים נגד החברה ההליכים המשפטיים הבאים:

- תובענה ייצוגית - תביעה כנגד החברה לגביה הוגשה בקשה להכרה כתובענה ייצוגית, בסך כולל של כ- 4,500 אלפי ש"ח, הנסובה על טענות בעניין עיכוב בהעברת כספים. החברה בדעה כי מאחר וטרם נמצא תובע חלופי לצורך ניהול התובענה הייצוגית, סיכויי התביעה קלושים.
- שתי תביעות של עמיתי החברה הנסובות ברובן על טענות לכאורה בקשר עם ליקויים בהעברת כספים וטענות לכאורה בקשר לביצוע מימוש לכספי חשבון. בגין תביעות אלו - החברה בדעה כי עומדות לה טענות הגנה טובות וכי אין זה צפוי (דהיינו, ההסתברות אינה עולה על 50%) שבית המשפט יקבל את התביעות ושהתובעים יזכו בתביעותיהם.

- תביעה של סוכן כנגד החברה המתנהלת בבית משפט השלום. התביעה נסובה על טענת הסוכן בדבר תשלומים שונים המגיעים לו, לכאורה, מהחברה. בגין תביעה זו - החברה מעריכה בהסתברות של מעל 50% כי הסכום שבו תחויב לשלם לא יעלה על סך של 400 אלפי ש"ח.

פרק 2: התפתחויות מאקרו כלכליות והקשרן למדיניות ההשקעות

סביבה כלכלית והשפעת גורמים חיצוניים על פעילות החברה

המשק הישראלי חווה ברבעונים האחרונים את ההשפעות של המשבר במדינות המפותחות. בדומה לרבעון הראשון, גם ברבעון השני הכלכלה המקומית המשיכה להתכווץ, אולם הקיצוצים הפיסקאליים בארץ הם בסדרי גודל שונים מאלו שהונהגו באירופה, ולכן השפעתם השלילית על הצמיחה מתונה בהרבה מזו שראינו במקומות אחרים בעולם. כלכלת ארה"ב המשיכה להתאושש והפד רמז על צמצום ואפילו עצירה של תוכנית ההקלה הכמותית. במדינות המתפתחות התגברה אי-הוודאות, כאשר בסין הבנק המרכזי צמצם את הנזילות כדי לטפל בבועת הנכסים במדינה.

ההתרחשויות במשק הישראלי

צמיחת המשק הישראלי המשיכה להיות נמוכה ואף נחלשה עוד ברבעון השני של השנה. מסתמן שההאטה באה לידי ביטוי גם בנתוני שוק העבודה – מספר המועסקים בגילאי העבודה העיקריים עלה בשנה האחרונה בשיעור נמוך של 1.0% בלבד, ושיעור האבטלה הגיע ל- 6.9% במהלך הרבעון. למרות ההאטה, בתחזית מקרו-כלכלית של חטיבת המחקר של בנק ישראל שפורסמה בתחילת הרבעון, נכתב כי "הריבית צפויה להישאר ברמה זו (שנקבעה במרץ) במשך השנה הקרובה", לאור ההערכה כי שיעור האינפלציה בשנה הקרובה צפוי להסתכם ב- 1.7%. לכן, בנק ישראל החליט להותיר את ריבית אפריל ומאי ללא שינוי, על 1.75%. למעשה, זו הפעם הראשונה שהריבית נקבעת לחודשיים, וזאת עקב החלטת הוועדה המונוטארית שלפיה לא יתקבלו החלטות ריבית חדשות אחרי ראש השנה ואחרי פסח בגלל מיעוט הנתונים. בעקבות זאת, הלחץ על הנגיד להוריד את שיעור הריבית ב-27 במאי הלך וגבר. בנוסף, פער הריביות בין ישראל לגוש האירו וארה"ב חיזק את השקל למול הדולר והאירו, ובנק ישראל נאלץ, זאת הפעם השנייה בשנת 2013, להתערב במסחר במט"ח ולרכוש עשרות מיליוני דולרים. למרות שמחירי הדיור המשיכו לעלות בחודשים האחרונים והכבידו על שיקולי הורדת הריבית של הנגיד, ההאטה הכלכלית ורמת הריביות הנמוכה בעולם הכריעו את הכף, ובנק ישראל הפתיע וביצע שתי הורדות ריבית בגובה של רבע אחוז - אחת באמצע חודש מאי והשנייה בסוף החודש. לצד ההורדות הבנק גם בישר על תוכנית לרכישת מט"ח בשווי 2.1 מיליארד דולר כדי לייצב את המטבעות הזרים ביחס לשקל. במחצית השנייה של הרבעון העלה שר האוצר, יאיר לפיד, את יעד הגירעון לשנת 2013 ל- 4.65% מהתוצר לעומת היעד הקודם 3% מהתוצר. עקב כך, הורידה חברת הדירוג S&P את דירוג האשראי של ישראל במטבע מקומי והשוותה אותו לדירוג האשראי במט"ח, ברמה "A+". לקראת סוף הרבעון החליט סטנלי פישר להשאיר את הריבית ללא שינוי. לקראת סיום תפקידו של סטנלי פישר, מינתה הממשלה את פרופ' יעקב פרנקל, שכיהן כבר בתפקיד בעבר, אולם בסופו של דבר הוא הסיר את מועמדותו, כך שבפתיחת הרבעון השלישי לא נמצא עדיין נגיד לבנק ישראל.

גוש האירו המשיך להתכווץ במהלך הרבעון השני, אולם לקראת סוף הרבעון נרשמו מספר סימנים חיוביים, בעיקר מכיוון סקרי העסקים ומדד אמון הצרכנים. מנגד, שיעורי האבטלה נשארו גבוהים למדי. נראה כי אירופה עדיין במיתון עמוק אך בהחלט קיימים סימנים מעודדים שמרמזים שהגוש יתחיל לצאת מהמיתון כבר במחצית השנייה של השנה.

אצל שיאנית האבטלה, ספרד, עלה שיעור מובטלים בתחילת הרבעון ל-27.2%, הרמה הגבוהה ביותר מאז 1976, ובקרב צעירים מתחת לגיל 25 הנתון קרוב ל-60%. מאז שנבחר, לפני כשנה וחצי, ראש הממשלה הספרדי, הוא הצליח להפחית את הגירעון העצום של ממשלתו, אך נכשל בשינוי חוקי התעסוקה וביצירת עידוד לצמיחה. בעקבות הנתונים הללו, הממשלה החליטה להעלות את יעד הגירעון, על מנת להימנע מקיצוצים נוספים בהוצאה הציבורית.

מדינה אירופאית נוספת שעשתה כותרות בתקופה האחרונה היא איטליה. כמה חודשים לאחר הבחירות הכלליות במדינה ואחרי חמש הצבעות כושלות להקמת קואליציה, מונה לבסוף אנריקו לטה לראש הממשלה החדש. הצהרותיו בנושא שמירה על יעדים פייסקאליים, תרמו להמשך הירידה בתשואות האג"ח של המדינה, ותשואות האג"ח ל-10 שנים ירדו, לפחות זמנית, אל מתחת ל-4%.

בארה"ב נמשכה מגמת ההתאוששות, עם כי בקצב איטי יותר מזה שראינו ברבעונים הקודמים. על פי האומדן הראשוני, התוצר האמריקאי גדל בשיעור שנתי של 2.5% ברבעון הראשון של שנת 2013 (לעומת הרבעון הקודם), טוב יותר מצמיחה של 0.4% ברבעון הקודם אך נמוך מההערכות שנעו סביב 3%. בנוסף, הצריכה הפרטית מתגברת וההשקעות בבניה למגורים גדלה ביותר מ-12%.

במהלך הרבעון המשיכו מחירי הנדל"ן לעלות מעל התחזיות, הצריכה מתגברת ומדדי מנהלי הרכש עלו. מנגד, נתוני התעסוקה המשיכו להיות חלשים והעיבו על ההתאוששות של הכלכלה האמריקנית. לאור זאת, הפדרל ריזרב המשיך ברכישות האג"ח המסיביות שלו במסגרת תוכנית ההקלה הכמותית הרביעית, אולם רמז כי עצירת הרכישות עשויה להתקרב למועד מוקדם יותר מההצהרות הקודמות שלו. כתוצאה מכך הגיב השוק בעלייה חדה בתשואות האג"ח האמריקניות, בעיקר הארוכות, ופדיונות אדירים של המשקיעים מהאפיק הסולידי בארה"ב ובכלל בעולם (דבר אשר השפיע על החלשות המטבעות מול הדולר). לפי דברי ברננקי, הריבית עצמה עדיין לא צפויה לעלות בעתיד הקרוב, ולכן לא צפוי המשך של עליית תשואות משמעותית נוספת בעתיד הקרוב.

בסין, הבנק המרכזי צמצם לאחרונה את הנזילות והריבית הבין-בנקאית זינקה למעלה. זהו צעד נוסף מצד הבנק בניסיון לרסן את הגידול באשראי, לצמצם סיכונים ולשמור על היציבות הפיננסית. מדיניות זו עשויה להאט את הצמיחה אולם עשויה לסייע במזעור הנזקים שעלולים להיגרם כתוצאה מהתפוצצות בועת הנכסים האדירה שיש במדינה.

פרק 3: התפתחויות בשוק ההון והכספים

שוק המניות

מגמה שלילית נרשמה במרבית שווקי המניות הגלובליים בחודש האחרון בעיקר על רקע מתיחות גבוהה סביב דברי יו"ר הפד ברננקי, כי הבנק המרכזי עשוי לצמצם את רכישות האג"ח כבר השנה, ולהפסיק באמצע שנת 2014. נתונים כלכליים טובים שהגיעו מארה"ב בשילוב עם התבטאויות מרגיעות מצד בכירי הפד בנוגע לעתיד תוכניות ההרחבה ודיווחים כי הבנק המרכזי של סין סיפק נזילות לשורה של מוסדות פיננסיים בכדי לייצב את שער הריבית הבין-בנקאית במדינה, בלמו במידת מה את ירידות השערים לקראת סוף הרבעון.

בשוק המקומי נמשכה הירידה בהיקפי הפעילות - מחזורי המסחר בשוק המקומי המשיכו להיות נמוכים מאוד, כמיליארד שקל ביום בלבד, ובימים רבים אף למטה מזה. התנודתיות בשוק המשיכה להיות נמוכה מאוד, והמדדים המרכזיים דרכו במקום.

בסיכום לחציון הראשון של שנת 2013, מדד ת"א 100 עלה בכ-2% ות"א 25 עלה בכ-0.3% בלבד. מנגד, בלטו מניות השורה השלישית, כשמדד היתר 50 זינק בכ-22% בתוך חצי שנה. לאור הירידה בהיקף העסקאות בבורסה בישראל והתגברות הרגולציה, שונה תמהיל האחזקות על ידי מכירה של כ-1% מהמניות בישראל, בעיקר במגזר הפיננסי. והחלפתן במניות בחו"ל, בעיקר של חברות בעלות חשיפה גלובאלית הנסחרות במכפילים נוחים.

שוק איגרות החוב

דברי ברננקי, לפיהם בכוונת הפד להתחיל לצמצם באופן הדרגתי את רכישות האג"ח בהמשך השנה ועד אמצע שנת 2014, אימתו את חששות המשקיעים בשבועות האחרונים והובילו לירידות שערים חדות בשווקי האג"ח ברחבי העולם. תשואת אג"ח ממשלת ארה"ב לעשר שנים הגיעה במהלך החודש האחרון לרמה של 2.6%, רמת שיא מזה כשנתיים, לפני שנסוגה ל-2.5% בסיום הרבעון.

באפיק הקונצרני בחו"ל נמשכה המגמה השלילית. עליית עקומי התשואות הממשלתיים השפיעה לרעה על מחירי איגרות החוב הקונצרניות בכל הדרוגים והטוחים, והמרווחים נפתחו במקצת בחודש האחרון, בעיקר באיגרות החוב של החברות האמריקניות.

בארץ, חלה במהלך הרבעון, ובעיקר בחודש יוני, ירידה חדה בציפיות האינפלציה הגלומות בשוק בכל טווחי ההשקעה. בנוסף כמו ברחבי העולם, גם בארץ נרשמה תנודתיות רבה באפיק השקלי על רקע עליית התשואות החדה באיגרות החוב של ממשלת ארה"ב. מנגד, איגרות החוב צמודות המדד נסחרו ברובן בירידות שערים. מרבית מדדי איגרות החוב הקונצרניות צמודות המדד והשקליות רשמו אף הם ירידות שערים בחודש האחרון של הרבעון.

הקשרן של ההתפתחויות המאקרו כלכליות למדיניות ההשקעה בקופות

לאחר הורדת הריבית בישראל ובעקבות המשך התלילות של העקום, גדל הרכיב השקלי הארוך בכ-3%. באפיק הצמוד עלתה החשיפה בכ-2.5% כתוצאה מקניית אג"ח קונצרניות צמודות מדד בדירוג גבוה במח"מים ארוכים יחסית. על מנת לשמור על מח"מ מתאים לתנאי המאקרו, נמכרו אג"ח ממשלתיים צמודות בהתאמה. בחו"ל, הגדילה החברה את שיעור החשיפה לאג"ח בכ-1% לאחר פתיחת המרווחים בעולם, ובעיקר בקרב אג"ח High Yield ואג"ח של חברות בשווקים מתעוררים. חשיפת המט"ח לא השתנתה במהלך הרבעון.

קשר בין התפתחויות מקרו כלכליות להתפתחות הקופה

ההתפתחויות בשוק קופות הגמל השפיעו גם על התנהלות והתפתחות קופות הגמל וקרנות הפנסיה של החברה. סך נכסי קופות הגמל בישראל (תגמולים ופיצויים, קרנות השתלמות וקופות מרכזיות לפיצויים) הסתכמו למועד הדו"ח לכ-327 מיליארד ₪ לעומת כ-325 מיליארד ₪ במרץ 2013, גידול של כ-0.6%. כמו כן, נכסי קופות הגמל של החברה עלו ברבעון השני לשנת 2013, מסך נכסים של כ-18.9 מיליארד ₪ במרץ 2013 לסך נכסים של כ-20.58 מיליארד ₪, גידול של כ-8.9% בסך נכסי הקופות. הגידול המשמעותי בנכסי קופות הגמל אותן מנהלת החברה נובע משני גורמים עיקריים: האחד הינו תשואות חיוביות של נכסי הקופות והשני הינו גידול בהעברת זכויות של עמיתים פעילים קיימים בענף והצטרפויות של עמיתים חדשים לקופות בניהול החברה.

סך נכסי קרנות הפנסיה בישראל (קרנות כלליות, חדשות, וותיקות) הסתכם בסוף התקופה הנסקרת לכ-141 מיליארד ₪ לעומת 135 מיליארד ₪ בסוף רבעון ראשון 2013, גידול של כ-4.44%. נכסי קרנות הפנסיה של החברה גדלו במהלך הרבעון השני לשנת 2013 מסך נכסים של 139 מיליון ₪ במרץ 2013, לסך נכסים של כ-160 מיליון ₪ בסוף יוני 2013, גידול של כ-15.11% מנכסי הקרנות שנבע מהצטרפויות של עמיתים חדשים.

פרק 4: מגמות והתפתחויות בענף קופות הגמל וקרנות הפנסיה

הוראות חוק עיקריות

על החברה חלים חוקים, תקנות, צווים והוראות הממונה הקשורים לתחומי פעילותה.

להלן תמצית החקיקה שפורסמה בתקופת הדו"ח ואשר צפויה להשפיע מהותית על הדוחות הכספיים של

החברה:

- תקנות הפיקוח על שירותים פיננסיים (קופות גמל) (כיסויים ביטוחיים בקופות גמל) התשע"ג-2013 - מטרת התקנות הינה לאפשר לקופות גמל להציע לעמיתיהן כיסוי ביטוחי דומה לזה המוצע לעמיתי חברות הביטוח וזאת כדי להגביר את התחרות בשוק החיסכון הפנסיוני ואת התחליפיות בין המוצרים השונים.

להלן עיקרי החוזרים שפורסמו בתקופת הדו"ח ואשר צפויים להשפיע מהותית על הדוחות הכספיים של

החברה:

- חוזר מבנה אחיד להעברת מידע ונתונים- החוזר קובע מבנה של "רשומה אחודה", לצורך קבלת ומסירת מידע אשר תשמש את הגופים המוסדיים, בעלי הרישיון, וצרכני מידע נוספים בתחום החיסכון הפנסיוני, במסגרת הפעולות העסקיות השונות המתבצעות ביניהם.
- חוזר דרך חישוב מאזן אקטוארי ומקדמי תקנון של קרן פנסיה וחוזר עדכון מערך ההנחות הדמוגרפי בקרנות הפנסיה וביטוחי חיים- מטרת החוזרים הינם לקבוע הנחות בסיס אחידות וברירות מחדל אשר ישמשו בסיס חישוב מאזן אקטוארי של קרנות פנסיה ולעדכן את ההנחות הדמוגרפיות. על בסיס חוזרים אלו החברה הגישה בקשה לתיקון תקנון קרן הפנסיה הכללית והמקיפה. החברה בוחנת את השלכות החוזר.
- חוזר חובת שימוש במערכת סליקה פנסיונית מרכזית - הקובע מי הם הגורמים עליהם חלה חובת התחברות למערכת הסליקה הפנסיונית המרכזית, עלויות התחברות ודמי שימוש במערכת הסליקה הפנסיונית המרכזית ופעולות שיבוצעו באמצעות מערכת הסליקה הפנסיונית המרכזית.

פרק 5: תיאור מצבן הכספי של הקופות והקרנות שבניהול החברה

א. הטבלה הבאה מציגה את הצבירות נטו של הקופות באלפי ₪ לתקופת הדוח. הצבירה החיובית בתקופת הדוח נובעת מפעילות מואצת של העברת זכויות עמיתים מקופות גמל וקרנות השתלמות המנוהלות על ידי גופים מתחרים.

נכסי קופות הגמל וקרנות הפנסיה של החברה עלו במהלך רבעון שני 2013 מכ- 19.03 מיליארד ₪ במרץ 2013, לכ- 20.74 מיליארד ₪ בסוף רבעון שני 2013, גידול של כ- 8.99% מסך נכסי החברה. הצבירה נטו במהלך הרבעון השני 2013 הייתה חיובית בסך של 1,571,267 אלפי ₪.

להלן נתוני צבירה נטו של קופות הגמל וקרנות הפנסיה באלפי ₪:

סה"כ צבירה נטו רבעון 2 2013	סה"כ צבירה נטו רבעון 1 2013	שם הקופה
264,410	251,503	אלטשולר שחם גמל כללי
6,507	7,593	אלטשולר שחם גמל מניות
52,913	19,733	אלטשולר שחם גמל גולד
4,804	22,236	אלטשולר שחם גמל אג"ח
(6,692)	2,593	אלטשולר שחם גמל אג"ח ממשלתי
1,246	311	אלטשולר שחם גמל אג"ח צמוד מדד
148,610	213,679	אלטשולר שחם גמל קלאסי
1,210	373	אלטשולר שחם גמל כספית
335,990	299,607	אלטשולר שחם השתלמות כללי
15,774	13,146	אלטשולר שחם השתלמות מניות
50,737	32,803	אלטשולר שחם השתלמות גולד
13,704	32,940	אלטשולר שחם השתלמות אג"ח
3,138	6,119	אלטשולר שחם השתלמות אג"ח ממשלתי
626	393	אלטשולר שחם השתלמות אג"ח צמוד מדד
203,912	284,621	אלטשולר שחם השתלמות קלאסי
(1,556)	(13)	אלטשולר שחם השתלמות כספית
15,388	9,586	אלטשולר שחם פיצויים כללי
4,667	2,335	אלטשולר שחם פיצויים אג"ח
265	90	אלטשולר שחם פיצויים כספית
33,476	33,242	להיט מסלול כללי
110,778	147,064	להיט מסלול אג"ח
3,221	1,660	להיט מסלול מניות
77,667	75,091	נירית מסלול כללי
193,983	291,840	נירית מסלול אג"ח
3,074	4,141	נירית מסלול מניות
1,111	(640)	אשכול מסלול כללי
11,278	17,113	אשכול מסלול אג"ח
946	1,214	אלטשולר שחם פנסיה כללית
20,080	22,120	אלטשולר שחם פנסיה מקיפה
1,571,267	1,792,493	סה"כ צבירה

ב. תשואות נומינליות ברוטו של קופות הגמל וקרנות הפנסיה שבניהול החברה לתקופת הדוח:

תשואה נומינלית ברוטו (ב-%)		שם הקופה/קרן	תחום פעילות
רבעון 2 2013	רבעון 1 2013		
1.14	2.27	אלטשולר שחם גמל כללי	תגמולים ופיצויים
0.83	5.41	אלטשולר שחם גמל מניות	תגמולים ופיצויים
1.11	2.53	אלטשולר שחם גמל גולד	תגמולים ופיצויים
1.06	0.14	אלטשולר שחם גמל אג"ח	תגמולים ופיצויים
1.45	(1.00)	אלטשולר שחם גמל אג"ח ממשלתי	תגמולים ופיצויים
2.31	0.38	אלטשולר שחם גמל אג"ח צמוד מדד	תגמולים ופיצויים
0.98	0.60	אלטשולר שחם גמל קלאסי	תגמולים ופיצויים
0.43	0.40	אלטשולר שחם גמל כספית	תגמולים ופיצויים
1.08	2.14	אלטשולר שחם השתלמות כללי	קרן השתלמות
0.77	5.13	אלטשולר שחם השתלמות מניות	קרן השתלמות
0.92	2.33	אלטשולר שחם השתלמות גולד	קרן השתלמות
0.99	0.10	אלטשולר שחם השתלמות אג"ח	קרן השתלמות
1.48	(0.91)	אלטשולר שחם השתלמות אג"ח ממשלתי	קרן השתלמות
2.34	0.30	אלטשולר שחם השתלמות אג"ח צמוד מדד	קרן השתלמות
0.86	0.50	אלטשולר שחם השתלמות קלאסי	קרן השתלמות
0.44	0.40	אלטשולר שחם השתלמות כספית	קרן השתלמות
1.14	2.17	אלטשולר שחם פיצויים כללי	קופה מרכזית לפיצויים
1.05	0.14	אלטשולר שחם פיצויים אג"ח	קופה מרכזית לפיצויים
0.43	0.40	אלטשולר שחם פיצויים כספי	קופה מרכזית לפיצויים
1.07	2.10	להיט מסלול כללי	תגמולים ופיצויים
1.09	0.71	להיט מסלול אג"ח	תגמולים ופיצויים
0.81	5.08	להיט מסלול מניות	תגמולים ופיצויים
0.89	1.86	נירית מסלול כללי	קרן השתלמות
1.02	0.62	נירית מסלול אג"ח	קרן השתלמות
0.80	4.87	נירית מסלול מניות	קרן השתלמות
1.01	2.08	אשכול מסלול כללי	קופה מרכזית לפיצויים
1.05	0.62	אשכול מסלול אג"ח	קופה מרכזית לפיצויים
0.75	1.93	אלטשולר שחם פנסיה כללית	קרן פנסיה כללית
1.07	2.42	אלטשולר שחם פנסיה מקיפה	קרן פנסיה מקיפה

ניתוח התשואה שהשיגו הקופות - תרומה של אפיקי ההשקעה העיקריים לתשואה נומינלית ברוטו:

התשואות ברבעון השני של שנת 2013 נבעו מהשקעות באפיקים השונים כמו: מניות, אגרות חוב לסוגיהן (ממשלתיות וקונצרניות, סחירות ולא סחירות) ומכשירים פיננסיים נגזרים. הטבלה הבאה מייצגת את התרומה המשוקללת על פי האחזקות של אפיקים אלו ברבעון זה, לתשואות שהושגו בקופות הכלליות:

סוג האפיק	%
אג"ח ממשלתיות סחירות ולא סחירות	0.26
אג"ח קונצרניות סחירות	(0.16)
מניות וניירות ערך אחרים סחירים *	0.55
אג"ח לא סחירים	0.31
ניירות ערך אחרים לא סחירים	0.00
הלוואות	0.18

* כולל אופציות וחוזים עתידיים על מניות

פרק 6: גורמי סיכון

להלן פירוט גורמי הסיכון של החברה:

א. סיכוני שוק

ניהול תיק ההשקעות של קופות הגמל וקרנות הפנסיה נעשה בשאיפה להשגת תשואה אופטימאלית במסגרת מדיניות ההשקעות של ועדת השקעות והדירקטוריון. ועדת ההשקעות של החברה, בעת קביעת מדיניות ההשקעות ורמת הסיכון מתייחסת לשורה של קריטריונים ומאפיינים ברמת ההקצאה האסטרטגית של קופות הגמל וקרנות הפנסיה וסוגי הנכסים כמו: תחזיות כלכליות, התפתחויות אפשריות (כולל פוליטיות) וסיכונים בשווקים הפיננסיים והריאליים. בהתאם, מעדכנת הוועדה את מדיניות ההשקעות מעת לעת על פי הנדרש. הסיכונים המרכזיים המשפיעים על מדיניות ההשקעות נמצאים במעקב של מנהל הסיכונים ומדווחים לדירקטוריון, לוועדת ההשקעות ולוועדת אשאים, מעת לעת. סיכונים אלו הם:

1. סיכוני השקעה כלליים

החברה עושה מאמצים להקטין את הסיכונים הטמונים בהשקעות ככלל. זאת ע"י השקעה באפיקים בעלי רמות סיכון המתאימות למדיניות ההשקעות של הקופות, תוך פיזור בין אפיקי השקעה, מטבעות ובסיסי הצמדה. הקצאת הנכסים בין אפיקי ההשקעה השונים והשקעות ספציפיות מבוצעת במטרה להשיג תשואה מקסימאלית מול רמת סיכון שקבעה ועדת ההשקעות. קבלת החלטה להשקעה בנכס ייחודי נעשית לאחר בחינת הפרמטרים הרלבנטיים שעיקרם הם התשואה הצפויה ורמות הסיכון השונות (שוק, אשאי, חשיפת לווה וכו').

2. סיכוני ריבית

השינויים בשערי הריבית משפיעים על שוויין של אגרות החוב המוחזקות ע"י הקופה ועל שווי נכסיה. ועדת ההשקעות, בעת קבלת החלטות לגבי מדיניות השקעה באגרות חוב ובמתן הלוואות לסוגיהן, מתייחסת לתחזיות כלכליות והצפי לגבי שינויים בשערי ריבית הנובעים משערי חליפין, תחזיות אינפלציוניות ובסיסי הצמדה. על סמך אלו מקבלת ועדת השקעות החלטות לגבי אגרות החוב לסוגיהן וההלוואות, רמות הסיכון שבהן (אשאי, חשיפה ענפית) ומשך החיים שלהן.

3. סיכוני מנפיק (סיכוני אשאי)

מדיניות החברה היא להשקיע באגרות חוב ובמתן הלוואות, שטרי הון ופיקדונות של חברות המדורגות בדרך כלל בדרוג אשאי המבטא סיכון אשאי נמוך. הקופות שומרות על חשיפה למנפיק בהתאם לתקנות ההשקעה, דרוג המנפיק והנחיות הדירקטוריון וועדת השקעות. השקעה או הלוואה מתבצעת רק לאחר ניתוח ובדיקה של החברה המנפיקה ביחד עם תנאי ההשקעה/הלוואה, על ידי מערך האשאי של החברה.

4. סיכון שער חליפין

הקופות משקיעות בניירות ערך ובמכשירי השקעה הנקובים במט"ח ובכך נוצר סיכון שער חליפין. לפיכך מבצעות הקופות גידורים חלקיים או מלאים באמצעות נגזרי מט"ח בהתאם להנחיות ועדת השקעות.

5. סיכונים נזילות/סחירות

החלטות השקעה והקצאת נכסי הקופה לאפיקים השונים מתבצעת תוך שקלול פרמטרים, תחזיות ואומדנים הכוללים בין השאר גם תחזיות לגבי התפתחות תזרים המזומנים של הקופה, מאפייני הלקוחות כיום ובעתיד. הקופה שומרת על רמת נזילות מספקת כאשר תמהיל נכסיה מאפשר לה לתת מענה לצרכי הנזילות השוטפים והמשתנים.

ב. סיכונים משפטיים

פעילות החברה מלווה בייעוץ משפטי שוטף, הבא לידי ביטוי, בין היתר, בעריכת ההתקשרויות וההסכמים של החברה. הסיכונים בעיקרם קשורים בעמידה בהוראות ההסדר התחיקתי בתפעול השוטף. סיכונים משפטיים קיימים גם בפעילות ההשקעה השוטפת בעיקר בשל אי פירעון התחייבות בהתאם לנייר ערך ספציפי. בנוסף, החברה חשופה לסיכונים רגולטוריים ולהטלת עיצומים כספיים בגין אי קיום הוראות הדין. החברה בנתה תוכנית אכיפה, נהלי עבודה ותהליכי בקרה ודיווח על מנת להתמודד עם סיכונים ציות אלו.

ג. שימוש בכלים ובתהליכים תומכים-

החברה מקבלת ניתוחים ואנליזות ממחלקות מחקר חיצוניות, מאקרו ומיקרו כלכליות של כלכלות בארץ ובעולם, ענפים וחברות בארץ ובעולם וניתוחים פנימיים. החברה משתמשת בעבודה השוטפת במערכות מידע תומכות כגון בלומברג, רויטרס, מגמה, טל שניר, מערכת CompuRisk לניהול סיכונים וכן מערכת פנימית (דנאל) ובה מתבצע ניהול הכסף לרבות הפקת דוחות וכלים ניהוליים לצורך שליטה, מעקב והחלטות.

ד. סיכונים אקטואריים בקרנות הפנסיה

בניהול קרנות פנסיה יש להתייחס למספר סיכונים אפשריים כגון שינויים בתוחלת חיים, סיכון מודל האקטוארי, תשואה מינימאלית כפי שקבועה במודל האקטוארי, סיכונים התנהגות עמיתים כגון בגין בחירה בתקופת אבטחת פנסיה, שינויים בחקיקה ו/או בתקנון הקרן והשלכותיהם ועוד. סיכונים שרלבנטיים רק לפנסיה המקיפה הינם תשואה דמוגרפית שמושפעת מתביעות עמיתים בגין אבדן כושר עבודה או שארים, היקף הנפקת אגרות חוב מיועדות של ממשלת ישראל. הקרן התקשרה עם מבטח משנה לביטוח פעילות העמיתים בקרן הפנסיה המקיפה, מפני תביעות אבדן כושר עבודה ו/או שארים. בנוסף הקרן מבצעת לעמיתים המבקשים להצטרף אליה חיתום רפואי. הכיסוי הביטוחי המוענק לעמיתי הקרן, הינו בהתאם לנוסח תקנון הקרן, כפי שיעודכן מעת לעת, לרבות בגין שינויי חקיקה, מקדמי תוחלת חיים וכדומה. הביטוח מכסה את מסלולי הביטוח והוראות תקנון הקרן, כלומר מבטח המשנה ישתתף בתביעות על פי התנאים הקבועים בתקנון בהתאם לחלקו.

ה. סיכונים תפעוליים

תפעול קופות הגמל יוצר מטבע הדברים, סיכונים תפעוליים שאם יתממשו, עלולים לגרום נזקים ולפגוע בפעילות השוטפת של החברה, הן בצד העמיתים והן בצד ההשקעות. החברה משקיעה משאבים לשם זיהוי כל סוגי הסיכונים התפעוליים, קביעת רמת החומרה של כל אחד ואחד מהם, בניית אמצעים למניעת היווצרותם של סיכונים אלו ותהליכי עבודה אלטרנטיביים במקרה של פגיעה בפעילות התקינה. כל אלו מגובים בנוהלי עבודה.

הסיכונים התפעוליים העיקריים מתרכזים סביב הנושאים הבאים:

- מעילות והונאות – החברה מתווה בקורות בתחומים בהם קיים סיכון אינהרנטי למעילות והונאות כגון תחום המסחר וטיפול בהעברות כספים של עמיתים. בין הבקורות המופעלות: הגדרת הרשאות לפעולה תוך מתן דגש על הפרדת תפקידים, אישור על ידי מורשה חתימה ועוד.
- פגיעה במערכות המחשב של החברה – מערכות המחשב של החברה מוגנות על ידי מגוון של אמצעים כמו Firewall, מידורים לוגיים, הגבלות גישה, סיסמאות ועוד. גיבוי המערכות ובסיסי הנתונים נעשה מידי יום. בנוסף, החברה מבצעת גיבוי של הנתונים בחוות שרתים נפרדת.
- פגיעה במערכות התפעול ובפעילות מול הבנקים - החברה התקשרה בהסכם עם מספר גופי תפעול, לתפעול השוטף של קופות הגמל וקרנות הפנסיה. כמו כן, בחברה מערכת CRM לצורך מעקב ותיעוד אחר זכויות העמיתים. בחברה מחלקות התומכות בפעילות השוטפת ומלוות את עבודת גורמי התפעול. לחלק מסיכוני התפעול ניתן ביטוי במסגרת הסכמי התפעול.
- סיכונים תפעוליים אצל מפעילים וספקים שונים
- פגיעה ברכוש - הסיכונים העיקריים לרכוש הינם גניבה, אש והצפה. החברה נוקטת באמצעים שונים למניעת סיכונים אלו, כגון, נעילת הכניסות למשרדי החברה באמצעים ביומטריים או באמצעות קודים; התקנת גלאי אש ועשן העוברים בקורות ובדיקות תקופתיות ועוד. כמו כן, החברה מפעילה אתר חלופי לשעת משבר אליו היא יכולה להעתיק את פעילותה הקריטית בעת הצורך.

פרק 7: אחריות ההנהלה על הבקרה הפנימית על הדיווח הכספי

1. בקרות ונהלים לגבי הגילוי:

הנהלת החברה, בשיתוף המנכ"ל ומנהלת הכספים של החברה, העריכו לתום התקופה המכוסה בדוח זה את האפקטיביות של הבקרות והנהלים לגבי הגילוי של החברה. על בסיס הערכה זו, מנכ"ל הגוף החברה ומנהלת הכספים הסיקו כי לתום תקופה זו הבקרות והנהלים לגבי הגילוי של החברה הנן אפקטיביות על מנת לרשום, לעבד, לסכם ולדווח על המידע שהחברה נדרשת לגלות בדוח השנתי בהתאם להוראות הדין והוראות הדיווח שקבע הממונה על שוק ההון ביטוח וחסכון ובמועד שנקבע בהוראות אלו.

2. בקרה פנימית על דיווח כספי:

במהלך הרבעון המסתיים ביום 30 ביוני 2013 לא אירע כל שינוי בבקרה הפנימית של החברה על דיווח כספי אשר השפיע באופן מהותי, או סביר שצפוי להשפיע באופן מהותי, על הבקרה הפנימית של החברה על דיווח כספי.

פרק 8: פרטים על הנהלת החברה המנהלת

א. דירקטוריון החברה והועדות:

- **שם ושם משפחה: נדב דותן**
מס' ת.ז.: 025342015
שנת לידה: 1973
מען: התקווה 4, רמת השרון
נתינות: ישראל
חברותו בדירקטוריון ובוועדות הדירקטוריון: יו"ר הדירקטוריון.
נציג חיצוני: לא
תאריך התחלת כהונתו כדירקטור: 28/05/2012
מספר ישיבות בהן השתתף מתחילת השנה: דירקטוריון - 4.
עיסוק עיקרי נוסף: מנהל בחברת שירז השקעות בע"מ, בעלים של חברת ראלי פרו בע"מ.
עובד התאגיד, חברת בת, חברה קשורה או בעל עניין: מנהל בחברת שירז השקעות בע"מ
בן משפחה של בעל עניין אחר בתאגיד: בנם של בועז וורדה דותן, שהינם חלק מבעלי המניות של החברה (מחזיקים ביחד באופן עקיף ב-25.32% ממניות החברה).
השכלתו והתעסקותו בחמש השנים האחרונות: בוגר תואר ראשון במדעי החיים באוניברסיטת תל-אביב ותואר במנהל עסקים במכללת מנצ'סטר בקרית אונו.
חברות בדירקטוריונים נוספים: מכהן כדירקטור באלטשולר שחם קרנות נאמנות, בחברת ראלי פרו, בחברת אלטשולר שחם בע"מ, ובחברת שירז השקעות בע"מ.

- **שם ושם משפחה: רן שחם**
מס' ת.ז.: 27700244
שנת לידה: 1970
מען: אהרון מויאל 1 תל אביב
נתינות: ישראל
חברותו בדירקטוריון ובוועדות הדירקטוריון: חבר דירקטוריון.
נציג חיצוני: לא
תאריך התחלת כהונתו כדירקטור: 29/1/07
מספר ישיבות בהן השתתף מתחילת השנה: דירקטוריון - 3.
עיסוק עיקרי נוסף: מנכ"ל משותף ומנהל הנוסטרו של אלטשולר שחם בע"מ.
עובד התאגיד, חברת בת, חברה קשורה או בעל עניין: עובד אלטשולר שחם בע"מ.
בן משפחה של בעל עניין אחר בתאגיד: אביו הנו מבעלי חברת האם (מחזיק ב-33.6% מחברת האם, אלטשולר שחם בע"מ).
השכלתו והתעסקותו בחמש השנים האחרונות: בעל תואר שני (MA) בכלכלה וניהול, סיטי יוניברסיטי ניו יורק ותואר ראשון בכלכלה וניהול, המכללה האקדמית ת"א יפו. ניסיון בתחום ההשקעות: ניהול חשבונות הנוסטרו של אלטשולר שחם בע"מ.
חברות בדירקטוריונים נוספים: דירקטור בחברות: אקו סייקל ישראל בע"מ, E&A מערכות תכנה פיננסיות בע"מ, רן שחם ניהול פיננסים בע"מ, אלטשולר שחם ניהול שותפויות בע"מ.

• **שם ושם משפחה: יאיר לוינשטיין**

מס' ת.ז.: 023016678

שנת לידה: 1967

מען: שיכון בנים, מושב שדה ורבורג

נתינות: ישראל

חברותו בדירקטוריון ובוועדות הדירקטוריון: חבר דירקטוריון.

נציג חיצוני: לא

תאריך התחלת כהונתו כדירקטור: 1/6/2009

מספר ישיבות בהן השתתף מתחילת השנה: דירקטוריון – 3.

עיסוק עיקרי נוסף: מנכ"ל אלטשולר שחם גמל ופנסיה בע"מ ומנכ"ל משותף בפרפקט (י.ג.א) שוקי הון בע"מ.

עובד התאגיד, חברת בת, חברה קשורה או בעל עניין: משמש כמנכ"ל החברה וכמנכ"ל בפרפקט (י.ג.א) שוקי הון בע"מ.

בן משפחה של בעל עניין אחר בתאגיד: לא

השכלתו והתעסקותו בחמש השנים האחרונות: רואה חשבון ובוגר תואר ראשון בכלכלה. שימש כיו"ר דירקטוריון פרפקט קופות גמל בע"מ וכמנכ"ל בפרפקט (י.ג.א) קרנות נאמנות ומשמש כמנכ"ל משותף בפרפקט (י.ג.א) בע"מ שוקי הון בע"מ.

חברות בדירקטוריונים נוספים: פרפקט (י.ג.א) בע"מ שוקי הון בע"מ, ג'ניקס תוכנה בע"מ, אלטשולר שחם סוכנות לביטוח בע"מ, מניב שוקי הון ל.מ. בע"מ, שיא חיפה בע"מ, לוינשטיין יאיר אחזקות בע"מ.

• **שם ושם משפחה: דפנה בסה**

מס' ת.ז.: 027488758

שנת לידה: 1974

מען: משה קול 2, ירושלים

נתינות: ישראלית

חברותו בדירקטוריון ובוועדות הדירקטוריון: חברת דירקטוריון

נציג חיצוני: לא

תאריך התחלת כהונתו כדירקטור: 28/6/10

מספר ישיבות בהן השתתף מתחילת השנה: דירקטוריון – 2.

השכלה ועיסוק עיקרי נוסף: בוגרת תואר שני במנהל עסקים. עובדת כמנהלת תחום ניהול תיקים בחברת אלטשולר שחם בע"מ.

עובד התאגיד, חברת בת, חברה קשורה או בעל עניין: עובדת חברת האם אלטשולר שחם בע"מ.

בן משפחה של בעל עניין אחר בתאגיד: לא

חברות בדירקטוריונים נוספים: אין

• **שם ושם משפחה: שי דתיקה**

מס' ת.ז.: 023942162

שנת לידה: 1968

מען: הזרע 29 כפר שמריהו

נתינות: ישראל

חברותו בדירקטוריון ובוועדות הדירקטוריון: חבר דירקטוריון, יו"ר ועדת השקעות וחבר וועדת ביקורת.

נציג חיצוני: כן

תאריך התחלת כהונתו כדירקטור: 20/03/2005

מספר ישיבות בהן השתתף מתחילת השנה: דירקטוריון- 3, ועדת ביקורת- 4, ועדת השקעות- 17.

עיסוק עיקרי נוסף: בעלים ומנהל של חברת ILS BROKERS - חברה לתיווך במסחר במט"ח ונגזרות פיננסיות בין בנקים. בעלים של חברת איטריידר – חברה למסחר באופציות בינאריות.

עובד התאגיד, חברת בת, חברה קשורה או בעל עניין: לא

בן משפחה של בעל עניין אחר בתאגיד: לא

השכלתו והתעסקותו בחמש השנים האחרונות: בעל תואר שני במינהל עסקים/מימון באוניברסיטת מנצ'סטר ותואר ראשון במדעים מדויקים מאוניברסיטת תל אביב. בעל ניסיון של 15 שנים בשוק ההון בתחום במט"ח, בין השאר בחדר עסקאות של בנק פועלים. בעבר חבר ועדת השקעות של אליהו חברה לביטוח. כיום בעל מניות ומנכ"ל חברה לתיווך במסחר במט"ח בין בנקים ובעל עניין בחברת לידר שוקי הון בע"מ.

חברות בדירקטוריונים נוספים בארץ: IEB, IIs Brokers, טריפל - וי (1999) בע"מ, לי- בל שקד

אחזקות והשקעות בע"מ, התחנה בת"א בע"מ, איטריידר בע"מ, החילוץ 5 10/11 בע"מ, הברזל

38/6 בע"מ ואינסטייד אינפו בע"מ, 365scorss, Raft technologies.

• **שם ושם משפחה: אהוד נחתומי**

מס' ת.ז.: 05846579

שנת לידה: 1963

מען: אהרון גלעדי 4, חולון.

נתינות: ישראל

חברותו בדירקטוריון ובוועדות הדירקטוריון: חבר דירקטוריון, יו"ר וועדת ביקורת, יו"ר ועדת נהלים וחבר ועדת אשראי.

נציג חיצוני: כן

תאריך התחלת כהונתו כדירקטור: 25/05/2008

מספר ישיבות בהן השתתף מתחילת השנה: דירקטוריון – 4, ועדת ביקורת- 5, ועדת אשראי – 9.

עיסוק עיקרי נוסף: מנכ"ל קרן הגמלאות של עורכי הדין בישראל בע"מ ועוסק בייעוץ פנסיוני ופיננסי.

עובד התאגיד, חברת בת, חברה קשורה או בעל עניין: לא

בן משפחה של בעל עניין אחר בתאגיד: לא

השכלתו והתעסקותו בחמש השנים האחרונות: בעל תואר ראשון בכלכלה וסוציולוגיה ותואר שני במנהל עסקים (מימון) ובכלכלה (מסחר בינלאומי) מהאוניברסיטה העברית בירושלים. משמש כמנכ"ל קרן גמלאות של עורכי הדין בישראל בע"מ ועוסק ביעוץ פנסיוני ופיננסי. מנכ"ל קרן פנסיה "מקפת" לשעבר ומשנה למנכ"ל מגדל חברה לבטוח בע"מ לשעבר.

חברות בדירקטוריונים נוספים: חבר דירקטוריון אקסלנס נשואה ניהול השקעות בע"מ, במחוג – מינהל גמל לעובדי חברת החשמל לישראל בע"מ, אהוד נחתומי – ייעוץ פנסיוני ופיננסי בע"מ, עמותת "אור שלום" לטיפול בנוער בסיכון.

• **שם ושם משפחה: אריאל קרן**

מס' ת.ז.: 022851232

שנת לידה: 1967

מען: איילון 12, רמת השרון

נתינות: ישראל

חברותו בדירקטוריון ובוועדות הדירקטוריון: חבר דירקטוריון, חבר ועדת ביקורת וחבר ועדת השקעות.

נציג חיצוני: כן

תאריך התחלת כהונתו כדירקטור: 1/6/2009

מספר ישיבות בהן השתתף מתחילת השנה: דירקטוריון - 4, ועדת ביקורת-5, ועדת השקעות-16.

עיסוק עיקרי נוסף: אין.

עובד התאגיד, חברת בת, חברה קשורה או בעל עניין: אין.

בן משפחה של בעל עניין אחר בתאגיד: לא.

השכלתו והתעסקותו בחמש השנים האחרונות: בוגר תואר ראשון בכלכלה ובוגר MBA התמחות במימון. כיהן כסמנכ"ל ראש חטיבת ייעוץ הנדל"ן SFK מימון ופרויקטים. כיהן כסמנכ"ל פרויקטים ושיתוף המגזר הפרטי חברת ענבל בע"מ, סמנכ"ל כספים בחברת "אקספרט" ומנהל השקעות בזק.

חברות בדירקטוריונים נוספים: לא.

הדירקטוריון וועדותיו:

בתקופת הדוח נערכו 4 ישיבות של הדירקטוריון, 18 ישיבות של ועדת השקעות (מתוכן 5 טלפוניות),

5 ישיבות של ועדת ביקורת ו-9 ישיבות של ועדת אשראי (מתוכן 3 טלפוניות).

השכר הכולל ששולם לדירקטורים עבור השתתפותם בישיבות הדירקטוריון וועדותיו בתקופת הדוח עמד על 323 אלפי ש"ח.

ב. נושאי משרה העיקריים בחברה:

• **שם ושם משפחה: יאיר לוינשטיין**

מס' ת.ז.: 023016678

שנת לידה: 1967

תפקיד: מנכ"ל

תאריך מינוי: 21/07/2009

עובד התאגיד, חברת בת, חברה קשורה או בעל עניין: משמש כמנכ"ל החברה.

בן משפחה של בעל עניין אחר בתאגיד: לא

השכלתו והתעסקותו בחמש השנים האחרונות: רואה חשבון ובוגר תואר ראשון בכלכלה. שימש

כיו"ר דירקטוריון פרפקט קופות גמל בע"מ וכמנכ"ל בפרפקט (י.ג.א) קרנות נאמנות ומשמש כמנכ"ל

בפרפקט (י.ג.א) בע"מ שוקי הון בע"מ.

• **שם ושם משפחה: צפריר זנזורי**

מס' ת.ז.: 037408978

שנת לידה: 1980

תפקיד: מנהל תחום פנסיה

תאריך המינוי: 1/4/2013

עובד התאגיד, חברת בת, חברה קשורה או בעל עניין: עובד התאגיד.

בן משפחה של נושא משרה בכירה אחר או של בעל עניין: לא.

השכלה ועיסוק עיקרי בחמש השנים האחרונות: בוגר BA בכלכלה וניהול. עבד בחברה במשך 6 שנים

במגוון תפקידים הקשורים בשיווק פנסיוני.

• **שם ושם משפחה: רפי חן**

מס' ת.ז.: 038663001

שנת לידה: 1976

תפקיד: משנה למנכ"ל

תאריך המינוי: 3/10/2010

עובד התאגיד, חברת בת, חברה קשורה או בעל עניין: עובד התאגיד.

בן משפחה של בעל עניין אחר בתאגיד: לא

השכלתו ועיסוק עיקרי בחמש השנים האחרונות: תואר ראשון בכלכלה וניהול, תואר שני במשפטים

מאוניברסיטת בר אילן. בעבר תפקד כמנכ"ל שיווק ומכירות בפרפקט (י.ג.א) שוקי הון בע"מ וכמנהל

שיווק באלטשולר שחם גמל ופנסיה בע"מ.

• **שם ושם משפחה: שרון גרשביין**

מס' ת.ז.: 037827888

שנת לידה: 1983

תפקיד: מנהלת כספים

תאריך המינוי: 25/11/2010

עובד התאגיד, חברת בת, חברה קשורה או בעל עניין: עובדת התאגיד ונושאת משרה בחברות קשורות.

בן משפחה של בעל עניין אחר בתאגיד: לא

השכלתו ועיסוק עיקרי בחמש השנים האחרונות: רואת חשבון, בוגרת תואר שני במנהל עסקים - ניהול פיננסי ותואר ראשון בחשבונאות, כלכלה וניהול מאוניברסיטת תל אביב. עבדה בעבר כמנג'רית בצוות ביקורת בקוסט פורר גבאי את קסירר.

• **שם ושם משפחה: אסנת ענתבי**

מס' ת.ז.: 013234406

שנת לידה: 1976

תפקיד: יועצת משפטית

תאריך המינוי: 1/1/2008

עובד התאגיד, חברת בת, חברה קשורה או בעל עניין: עובדת התאגיד.

בן משפחה של בעל עניין אחר בתאגיד: לא

השכלתו ועיסוק עיקרי בחמש השנים האחרונות: בוגרת תואר ראשון ותואר שני במשפטים - התמחות מסחרית. בעבר עבדה במחלקה הפיסקאלית בפרקליטות המדינה, מחוז תל-אביב ובמשרד עורכי דין מסחרי.

• **שם ושם משפחה: שי אהרוני**

מס' ת.ז.: 038308466

שנת לידה: 1976

תפקיד: מבקר פנים

תאריך המינוי: 16/6/2009

עובד התאגיד, חברת בת, חברה קשורה או בעל עניין: עובד התאגיד.

בן משפחה של בעל עניין אחר בתאגיד: לא

השכלתו ועיסוק עיקרי בחמש השנים האחרונות: תואר ראשון בכלכלה וחשבונאות, תואר שני במנהל עסקים - מימון, רואה חשבון. בעבר עבד כמנג'ר בקבוצת ניהול סיכונים בחברת ברייטמן אלמגור זוהר ושות' וכמבקר הפנים של חברת פרפקט קופות גמל בע"מ.

• **שם ושם משפחה: ישעיהו אורזיצר**

מס' ת.ז.: 004472403

שנת לידה: 1949

תפקיד: אקטואר ומנהל סיכונים בתחום הפנסיה

תאריך מינוי: 10/06/2008

תפקידו בחברה קשורה: אין.

האם הוא בן משפחה של נושא משרה בכירה אחר או של בעל עניין: לא.

השכלה ועיסוק עיקרי בחמש השנים האחרונות: בוגר תואר ראשון בכלכלה ובמתמטיקה. אקטואר מוסמך מאוניברסיטת ת"א משנת 1979, בעל ניסיון של 30 שנה.

• **שם משרד המבקר: צבי ורדי - רו"ח**

תפקיד: רואה חשבון מבקר של קופות הגמל וקרנות הפנסיה.

מינוי: 30.05.2011

מענו: הרכבת 28 (פינת רחוב השרון), תל אביב

האחראי על הביקורת: עופר קירו - רו"ח.

שם המשרד המבקר: קוסט פורר גבאי את קסירר

תפקיד: רואה חשבון מבקר של החברה המנהלת.

מינוי: 2006.

מענו: רח' עמינדב 3, תל-אביב.

האחראי על הביקורת: שי בזק - רו"ח.

במהלך תקופת הדוח ולאחריה מינתה החברה את בעלי התפקידים הבאים:

- בחודש פברואר 2013 מונה מר יוני אופיר כמנהל מערך האשראי במקום הגב' ורד קרין אשר סיימה את תפקידה.
- ביום 1 באפריל, 2013 מונה מר צפריר זנזורי כמנהל תחום הפנסיה בחברה במקום מר מאיר זכריה אשר סיים את תפקידו.
- ביום 1 ביולי, 2013 מונה מר עופר גזית כממונה אכיפה מנהלית.
- ביום 15 ביולי, 2013 מונה מר שי רומנו כאחראי להיערכות לשעת משבר.

ג. תשלומים לנושאי משרה בכירה או עובדי החברה המנהלת:

חמשת מקבלי השכר הגבוה ביותר בחברה המנהלת בתקופת הדוח:

מקבל השכר	עלות שכר באלפי ₪	פרוט ההתחייבות לתשלומים שקיבלה החברה על עצמה החברה המנהלת
א	336	ע"פ חוק
ב	336	ע"פ חוק
ג	325	ע"פ חוק
ד	313	ע"פ חוק
ה	311	ע"פ חוק

נושאי משרה המקבלים שכר שלא במישרין מהחברה המנהלת:

מקבל השכר	עבור	שולם באלפי ₪ בתקופת הדוח
אלטשולר שחם בע"מ	נושאי משרה	1,416
לוינשטיין יאיר אחזקות בע"מ	נושאי משרה	1,125

פרק 9: אופן ניהול החברה

א. תיאור כללי של נוהל עבודת הדירקטוריון והוועדות השונות:

הדירקטוריון מתכנס לפחות שמונה פעמים בשנה. יו"ר הדירקטוריון מעמיד לדין ולהחלטה כל דבר בעל חשיבות מהותית לניהול החברה או לפקוח ולבקרה על ניהול, כנדרש על פי הנסיבות ובעיקר בנושאים הבאים:

1. מינוי ועדות דירקטוריון, תפקידן, הרכבן וקביעת סמכויותיהן.
2. קביעת נהלי עבודה, לפעילותו השוטפת ולפעילות וועדותיו לרבות בכל הנוגע לחוק הגברת האכיפה בשוק ההון.
3. קביעת מדיניות ההשקעות של כל קופה שבניהול החברה ושינויה.
4. מינוי מנהל כללי.
5. מינוי מבקר פנימי ופיטוריו.
6. קביעה ואישור נהלים בדבר תהליך תקין של קבלת החלטות בקשר עם השקעות כל קופה וקופה ועריכת בקרה פנימית על ניהול ההשקעות.
7. כל אירוע החורג מהשגרה בפעולות החברה שעשויה להיות לו השפעה מהותית על עסקי החברה וכן כל עניין שיש בו לכאורה ניגוד עניינים ו/או פגיעה בדין ו/או בנוהל העסקים התקין או טוהר המידות.
8. אישור טיוטת תקנון של כל קופה שבניהול החברה.
9. עניינים שוועדת דירקטוריון כלשהי דרשה להעמידם על סדר היום.
10. עניינים שחבר דירקטוריון או המנהל הכללי ביקש להעמידם על סדר היום.
11. כל נושא אחר שהוראות הדין או חוזרי הממונה על אגף שוק ההון מחייבים דיון או קבלת החלטה של הדירקטוריון.

ב. ועדת ביקורת

ועדת הביקורת דנה בנושאים הקשורים לביקורת פנימית בקופות הגמל וקרנות הפנסיה של החברה ובחברה עצמה. הועדה מתכנסת לפחות שש פעמים בשנה. תפקידי ועדת הביקורת הינם בהתאם להוראות הדין, ובכלל זה:

1. עמידה על קיום ליקויים בניהול העסקי של הגוף המוסדי ומתן הצעות לדירקטוריון בדבר דרכים לתיקון הליקויים.
2. קבלת החלטות בדבר אישור פעולות ועסקאות הטעונות אישור ועדת ביקורת לפי הוראות הדין.
3. דיון, אישור ועדכון תוכנית העבודה הרב שנתית והשנתית של המבקר הפנימי בהתאם למורכבות פעילות הגוף והיקף הנכסים המנוהלים. כמו כן תוודא הועדה כי לעובדי מערך הביקורת הפנימית יש את המשאבים, הידע, הכישורים והיכולת ליישם את התוכנית.
4. הועדה תמליץ על מינוי רואה חשבון ושכרו אחת לשלוש שנים לפחות.
5. הועדה תמליץ לדירקטוריון באשר לשכרם ואופן תגמולם של המבקר הפנימי ועובדי מערך ביקורת הפנים.

6. הועדה תדון בכל נושא שהממונה על אגף שוק ההון הורה על כך וכל נושא הנדרש ע"פ חוק החברות כגון: דיון בנאותות הדו"חות הכספיים וחוות דעת רואה החשבון המבקר, ממצאי ביקורת פנים, קבלת דיווחים על ממצאי ביקורת ביניים, אישור דוח הביקורת.

ג. ועדת אשראי

ועדת אשראי בודקת כל בקשת אשראי ובהתאם לסמכויותיה ממליצה לועדת ההשקעות האם לקבל את בקשת האשראי או לדחותה. ועדת האשראי דנה וממליצה גם בכל הנוגע לטיפול בחובות בעייתיים, לרבות הסדרי חוב. ועדת אשראי דנה בכל העמדת אשראי אגב פעילות השקעות שאינו "אשראי מוחרג" ללווה בודד ולקבוצת לוויים, מעל סכום או שיעור שנקבע על ידי ועדת ההשקעות. בקר אשראי בודק באופן שוטף את עמידת החברה במדיניות האשראי ומבצע בקרות בהתאם לנדרש בחוזרי האוצר.

ד. נהלי פיצול בחשבונות קופות הגמל

הקצאת ההשקעות בין קופות הגמל מתבצעת בהתאם לנוהל פיצול אשר במסגרתו נקבעו קריטריונים לפיצול ההשקעות בניירות הערך אשר בוצעו במהלך אותו יום, בחשבון המפצל בין קופות הגמל. להלן הקריטריונים שנקבעו לפיצול פעולות ההשקעה בניירות ערך:

- פיצול בהתאם לגודל היחסי של כל קופה בעלת מדיניות השקעה זהה ולפרופוזיית נכס פרטני.
- פיצול בהתאם לפרופורציית קבוצת נכסים.
- פיצול בהתאם לפרופורציית תת אפיק/אפיק.
- פיצול המתייחס לקופות בעלות מדיניות השקעות זהה.
- פיצול לצורך תיקון חריגה מהוראות הדין.
- פיצול עקב צרכי נזילות.

בנוסף, מתבצעות הוראות מכירה/קניה ישירות לתיק ניירות הערך של כל קופה במקרים בהם קיימים ניירות ערך רק בחלק מן הקופות (כגון ניירות שנרכשו בהנפקות) ובמצבים בהם נדרשת התאמת שיעורי החזקה עקב גידול/קיטון בשווי הנכסים של הקופה. החברה עורכת תיעוד ובקרה על אופן פיצול הכספים.

ה. מתכונת קבלת החלטות השקעה בחברה עבור קופות הגמל וקרנות הפנסיה והפיקוח על הביצוע:

הדירקטוריון מתווה את מדיניות ההשקעות של הקופה. ועדת ההשקעות בישיבותיה מקבלת סקירה כלכלית ממנהל ההשקעות המציג גם את תוצאות ביצועי הקופות לתקופה, הרכב החזקות הקופות ונושאים נוספים הדורשים דיווח מעת לעת. הועדה קובעת את הרכב ההשקעות של כל קופה תחת מדיניות ההשקעות שקבע הדירקטוריון ומנחה את מנהל ההשקעות בהתאם. הועדה קובעת את מסגרות ההשקעה ומנהל ההשקעות בוחר את ניירות הערך הספציפיים להשקעה במסגרת המדיניות שנקבעה. בקר ההשקעות בודק באופן שוטף את התאמת ביצועי מנהל ההשקעות להחלטות הועדה ומדווח לועדת ההשקעות ולמנהלי החברה, בהתאם לנדרש.

בהתאם להוראות ההסדר התחיקתי, על החברה להשתתף ולהצביע באסיפה כללית של תאגיד שמניותיו או האג"חים מוחזקים על ידי קופות הגמל שבניהולה, בעד או נגד הצעת החלטה המובאת לאישור האסיפה הכללית שלו, ככל שהדבר מתחייב מחובותיה של החברה כלפי עמיתי קופות הגמל וקרנות הפנסיה.

החברה פרסמה באתר האינטרנט שלה את מדיניות ההצבעה ואמות מידה לממשל תאגידי. לצורך קבלת החלטות לעניין החזקה במניות ובאג"ח סחיר באסיפות הכלליות מכינים נציגי החברה אנליזה על החברות ומביעים את המלצתם. לצורך קבלת החלטה כיצד להצביע הוסמכה על ידי וועדת השקעות תת ועדה הכוללת את יו"ר ועדת השקעות. לצורך קבלת החלטות באג"ח לא סחיר מתכנסת וועדת אשראי וועדת השקעות.

לאחר קיום האסיפה הכללית מפרסמת החברה המנהלת דו"ח ריכוז הצבעות באסיפות הכלליות. ועדת ההשקעות מקבלת דיווח בעניין אופן ההצבעה באסיפות הכלליות הרלבנטיות. בתקופת הדוח השנתפה החברה ב- 32 אסיפות כלליות בהתאם לאחזקותיה.

הצהרה (certification)

אני, יאיר לוינשטיין, מצהיר כי :

1. סקרתי את הדוח הרבעוני של אלטשולר שחם גמל ופנסיה בע"מ (להלן: "החברה המנהלת") לרבעון שהסתיים ביום 30 ביוני 2013 (להלן: "הדוח").
2. בהתבסס על ידיעתי, הדוח איננו כולל כל מצג לא נכון של עובדה מהותית ולא חסר בו מצג של עובדה מהותית הנחוץ כדי שהמצגים שנכללו בו, לאור הנסיבות בהן נכללו אותם מצגים, לא יהיו מטעים בהתייחס לתקופה המכוסה בדוח.
3. בהתבסס על ידיעתי, הדוחות הכספיים הרבעוניים ומידע כספי אחר הכלול בדוח משקפים באופן נאות, מכל הבחינות המהותיות, את המצב הכספי, תוצאות הפעולות, השינויים בהון העצמי ותזרימי המזומנים של החברה המנהלת למועדים ולתקופות המכוסים בדוח.
4. אני ואחרים בחברה המנהלת המצהירים הצהרה זו אחראים לקביעתם ולקיומם של בקורות ונהלים לגבי הגילוי ולבקרה הפנימית על דיווח כספי של החברה המנהלת; וכך-
 - (א) קבענו בקורות ונהלים כאלה, או גרמנו לקביעתם תחת פיקוחנו של בקורות ונהלים כאלה, המיועדים להבטיח שמידע מהותי המתייחס לחברה המנהלת מובא לידיעתנו על ידי אחרים בחברה המנהלת, בפרט במהלך תקופת ההכנה של הדוח;
 - (ב) קבענו בקרה פנימית על דיווח כספי, או פיקוחנו על קביעת בקרה פנימית על דיווח כספי, המיועדת לספק מידה סבירה של ביטחון לגבי מהימנות הדיווח הכספי ולכך שהדוחות הכספיים ערוכים בהתאם לתקני דיווח בינלאומיים (IFRS) ולהוראות הממונה על שוק ההון;
 - (ג) הערכנו את האפקטיביות של הבקורות והנהלים לגבי הגילוי של החברה המנהלת והצגנו את מסקנותינו לגבי האפקטיביות של הבקורות והנהלים לגבי הגילוי, לתום התקופה המכוסה בדוח בהתבסס על הערכתנו; וכך-
 - (ד) גילינו בדוח כל שינוי בבקרה הפנימית של החברה המנהלת על דיווח כספי שאירע ברבעון הרביעי שהשפיע באופן מהותי, או סביר שצפוי להשפיע באופן מהותי, על הבקרה הפנימית של החברה המנהלת על דיווח כספי. וכך-
5. אני ואחרים בחברה המנהלת המצהירים הצהרה זו גילינו לרואה החשבון המבקר, לדירקטוריון ולוועדת הביקורת של הדירקטוריון של החברה המנהלת, בהתבסס על הערכתנו העדכנית ביותר לגבי הבקרה הפנימית על דיווח כספי:
 - (א) את כל הליקויים המשמעותיים והחולשות המהותיות בקביעתה או בהפעלתה של הבקרה הפנימית על דיווח כספי, אשר סביר שצפויים לפגוע ביכולתה של החברה המנהלת לרשום, לעבד, לסכם ולדווח על מידע כספי; וכך-
 - (ב) כל תרמית, בין מהותית ובין שאינה מהותית, בה מעורבת ההנהלה או מעורבים עובדים אחרים שיש להם תפקיד משמעותי בבקרה הפנימית של החברה המנהלת על דיווח כספי.

אין באמור לעיל כדי לגרוע מאחריותי או מאחריות כל אדם אחר, על פי כל דין.

22.8.2013

יאיר לוינסטיין
מנכ"ל

הצהרה (certification)

אני, שרון גרשביין, מצהירה כי :

1. סקרתי את הדוח הרבעוני של אלטשולר שחם גמל ופנסיה בע"מ (להלן: "החברה המנהלת") לרבעון שהסתיים ביום 30 ביוני 2013 (להלן: "הדוח").
2. בהתבסס על ידיעתי, הדוח איננו כולל כל מצג לא נכון של עובדה מהותית ולא חסר בו מצג של עובדה מהותית הנחוץ כדי שהמצגים שנכללו בו, לאור הנסיבות בהן נכללו אותם מצגים, לא יהיו מטעים בהתייחס לתקופה המכוסה בדוח.
3. בהתבסס על ידיעתי, הדוחות הכספיים הרבעוניים ומידע כספי אחר הכלול בדוח משקפים באופן נאות, מכל הבחינות המהותיות, את המצב הכספי, תוצאות הפעולות, השינויים בהון העצמי ותזרימי המזומנים של החברה המנהלת למועדים ולתקופות המכוסים בדוח.
4. אני ואחרים בחברה המנהלת המצהירים הצהרה זו אחראים לקביעתם ולקיומם של בקורות ונהלים לגבי הגילוי ולבקרה הפנימית על דיווח כספי של החברה המנהלת; וכך-
 - (א) קבענו בקורות ונהלים כאלה, או גרמנו לקביעתם תחת פיקוחנו של בקורות ונהלים כאלה, המיועדים להבטיח שמידע מהותי המתייחס לחברה המנהלת מובא לידיעתנו על ידי אחרים בחברה המנהלת, בפרט במהלך תקופת ההכנה של הדוח;
 - (ב) קבענו בקרה פנימית על דיווח כספי, או פיקחנו על קביעת בקרה פנימית על דיווח כספי, המיועדת לספק מידה סבירה של ביטחון לגבי מהימנות הדיווח הכספי ולכך שהדוחות הכספיים ערוכים בהתאם לתקני דיווח בינלאומיים (IFRS) ולהוראות הממונה על שוק ההון;
 - (ג) הערכנו את האפקטיביות של הבקורות והנהלים לגבי הגילוי של החברה המנהלת והצגנו את מסקנותינו לגבי האפקטיביות של הבקורות והנהלים לגבי הגילוי, לתום התקופה המכוסה בדוח בהתבסס על הערכתנו; וכך-
 - (ד) גילינו בדוח כל שינוי בבקרה הפנימית של החברה המנהלת על דיווח כספי שאירע ברבעון הרביעי שהשפיע באופן מהותי, או סביר שצפוי להשפיע באופן מהותי, על הבקרה הפנימית של החברה המנהלת על דיווח כספי. וכך-
5. אני ואחרים בחברה המנהלת המצהירים הצהרה זו גילינו לרואה החשבון המבקר, לדירקטוריון ולוועדת הביקורת של הדירקטוריון של החברה המנהלת, בהתבסס על הערכתנו העדכנית ביותר לגבי הבקרה הפנימית על דיווח כספי:
 - (א) את כל הליקויים המשמעותיים והחולשות המהותיות בקביעתה או בהפעלתה של הבקרה הפנימית על דיווח כספי, אשר סביר שצפויים לפגוע ביכולתה של החברה המנהלת לרשום, לעבד, לסכם ולדווח על מידע כספי; וכך-
 - (ב) כל תרמית, בין מהותית ובין שאינה מהותית, בה מעורבת ההנהלה או מעורבים עובדים אחרים שיש להם תפקיד משמעותי בבקרה הפנימית של החברה המנהלת על דיווח כספי.

אין באמור לעיל כדי לגרוע מאחריותי או מאחריות כל אדם אחר, על פי כל דין.

22.08.2013

שרון גרשביין
מנהלת כספים